

الشركات ذات الخسائر المتراكمة في السوق المالية السعودية

وكالة الهيئة للشؤون الاستراتيجية والدولية
إدارة الأبحاث - وحدة التقارير

مارس 2023م



المحتويات

3	المقدمة والهدف
7	استعراض التطور التاريخي للشركات ذات الخسائر المتراكمة
13	أسباب دخول الشركات في تصنيف الشركات ذات الخسائر المتراكمة وأسباب خروجها من التصنيف
18	النتائج و المشاهدات
20	الملحق



المقدمة والهدف



المقدمة



يقدم التقرير وصفاً إحصائياً للشركات المدرجة في السوق الرئيسية التي بلغت خسائرها المتراكمة 20% فأكثر من رأس مالها لاستعراض التطور التاريخي لهذه الشركات وأسباب تصنيفها كشركات ذات خسائر متراكمة، ومدى تكرار دخولها في هذا التصنيف، وكذلك الإجراءات التي اتخذتها الشركات لتخفيض خسائرها المتراكمة أو الخروج من تصنيف الشركات ذات الخسائر المتراكمة. وقد شمل هذا التقرير جميع الشركات المدرجة القائمة والشركات التي ألغى إدراجها باستثناء الصناديق العقارية المتداولة وذلك للفترة من عام 2010م وحتى نهاية الربع الثالث من عام 2022م.

الهدف



نظراً إلى أهمية الشركات المدرجة ذات الخسائر المتراكمة وتأثيرها في أداء وقيمة السوق المالية، فإن تحديد أبرز المسببات في خسائرها وآلية معالجتها للخسائر يساعد على تحديد ملامح وتوجهات هذه الفئة من الشركات ومعرفة تركزها بحسب القطاعات وفهم النمط المتبع في معالجة خسائرها، مما يساهم في تمكين صانعي السياسات من اتخاذ القرارات المناسبة للتعامل مع هذه الفئة من الشركات.

دور الهيئة التنظيمي والإشرافي المرتبط بالشركات ذات الخسائر المتركمة

أحد الأهداف الاستراتيجية للهيئة هو تعزيز الثقة بالسوق المالية من خلال أدوات متعددة أهمها تعزيز مستوى الحوكمة والشفافية للمشاركين في السوق المالية. ولتحقيق هذا الهدف أصدرت الهيئة لائحة الإجراءات والتعليمات الخاصة بالشركات المدرجة أسهمها في السوق التي بلغت خسائرها المتركمة 20% فأكثر من رأس مالها في 2013م (1435هـ) والتي تم تعديلها في 2023م (1444هـ). تهدف هذه التعليمات إلى تنظيم الآلية الخاصة بالتعامل مع هذه الفئة من الشركات المدرجة.



أهم الإجراءات الواجب على الشركات أو السوق المالية اتباعها بموجب اللائحة

إضافة علامة إلى جانب اسم الشركة في موقع السوق الإلكتروني (تداول) توضح نطاق خسائر الشركة المتركمة

الإعلان عن الإجراءات التي ستتخذها الشركة حيال تلك الخسائر

الإفصاح فورًا للجمهور عن بلوغ الخسائر المتركمة 20% فأكثر من رأس مالها (مع تحديد الفئة) والأسباب التي أدت إلى هذه الخسائر

يلغى إدراج أسهم الشركة إذا قررت الجمعية العامة غير العادية حل الشركة.

إلغاء الإدراج

دليل التقرير والمصطلحات المستخدمة



التصنيف: ينطبق مصطلح التصنيف على الشركات التي بلغت خسائرها المتراكمة 20% فأكثر من رأس مالها، والتي تتضمن الشركات المدرجة أو المعلقة أو الشركات التي ألغي إدراجها.

النطاق: يستخدم مصطلح النطاق للدلالة على مستوى الخسائر المتراكمة للشركة، وقد قُسمت الشركات ذات الخسائر المتراكمة إلى ثلاثة نطاقات ضمن التصنيف، كما هو موضح أدناه. علماً أن تعريف النطاقات الثلاثة ينطبق على كامل فترة التقرير، التي تتضمن الفترة ما قبل قيام "تداول" بتصنيف الشركات ذات الخسائر المتراكمة إلى أحد النطاقات الثلاثة.

الشركات المدرجة: يغطي التقرير جميع الشركات المدرجة أو المعلقة أو الملغى إدراجها في **السوق الرئيسية فقط**، باستثناء الصناديق العقارية المتداولة. وتم فصل الشركات المدرجة في قطاع التأمين في قسم مستقل وبنائج مستقلة لاختلاف المعايير المحاسبية لهذا القطاع عن بقية الشركات المدرجة.

تنقسم الشركات ذات الخسائر المتراكمة إلى ثلاثة نطاقات:

النطاق الأول (الأصفر)

يشمل الشركات التي بلغت خسائرها المتراكمة من 20% إلى أقل من 35% من رأس المال

النطاق الثاني (البرتقالي)

يشمل الشركات التي بلغت خسائرها المتراكمة من 35% إلى أقل من 50% من رأس المال

النطاق الثالث (الأحمر)

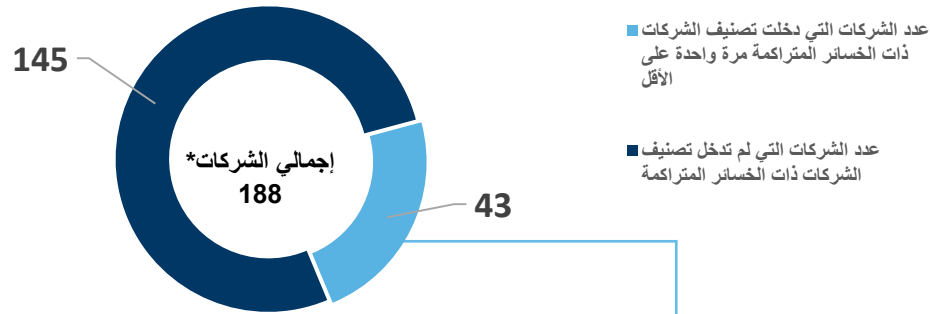
يشمل الشركات التي بلغت خسائرها المتراكمة 50% أو أكثر من رأس المال

استعراض التطور التاريخي للشركات ذات الخسائر المتراكمة

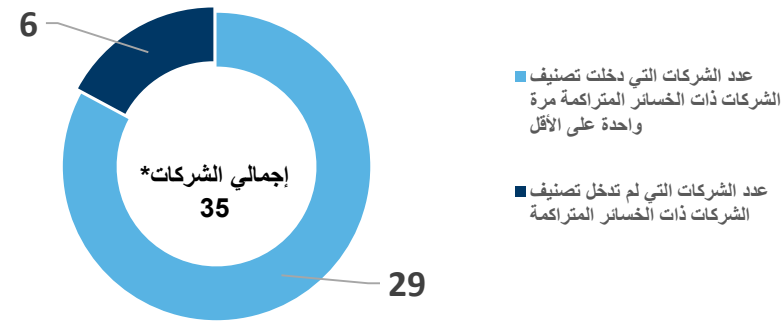
تقرير الشركات ذات الخسائر المتراكمة

شكّلت قطاعات المواد الأساسية، وإنتاج الأغذية، والسلع الرأسمالية أكثر من 50% من إجمالي الشركات التي دخلت تصنيف الشركات ذات الخسائر المتراكمة خلال الفترة من 2010م إلى الربع الثالث من عام 2022م، إلا أن نسبة الشركات التي دخلت التصنيف مقارنة بالقطاع الذي تنتمي إليه كانت أعلى في قطاع الإعلام والترفيه (67%)، وشركات إنتاج الأغذية (54%)، وشركات الاتصالات (50%).

عدد الشركات المدرجة دون شركات التأمين والتي دخلت تصنيف الشركات ذات الخسائر المتراكمة من إجمالي الشركات في السوق الرئيسية

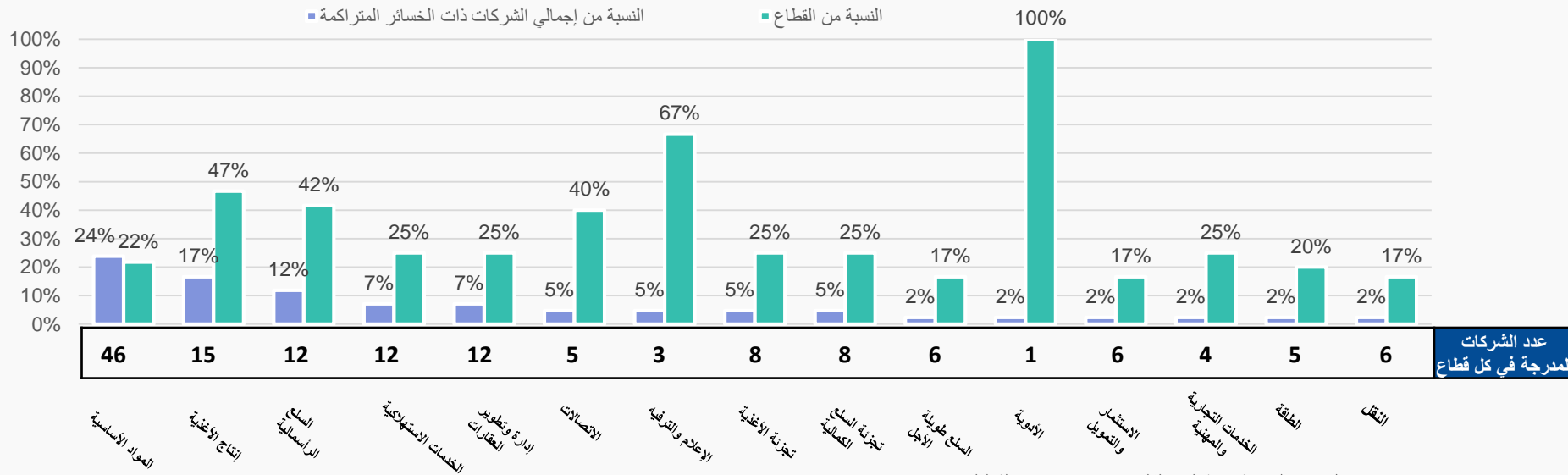


عدد شركات التأمين التي دخلت تصنيف الشركات ذات الخسائر المتراكمة من إجمالي قطاع التأمين



* الإحصائيات بحسب عدد الشركات المدرجة في نهاية الربع الثالث من 2022م شاملة الشركات الملغى إدراجها وباستثناء الصناديق العقارية المتداولة

توزيع الشركات التي دخلت التصنيف بحسب القطاع الذي تنتمي له الشركة



الإحصائيات بحسب عدد الشركات المدرجة بنهاية الربع الثالث من عام 2022م شاملة الملغى إدراجها (8 شركات)

Public عام -

خلال فترة الدراسة لم يدخل التصنيف أي من شركات القطاعات التالية:

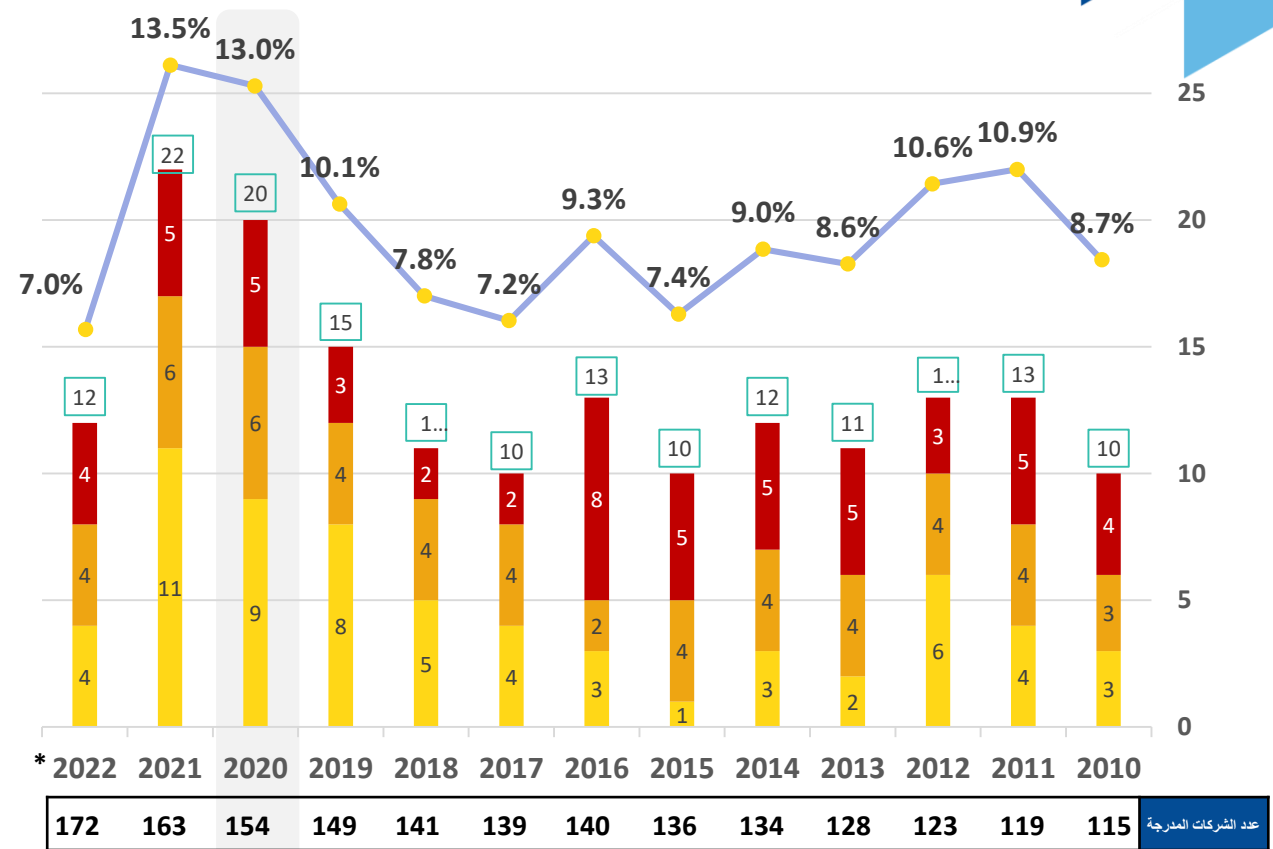
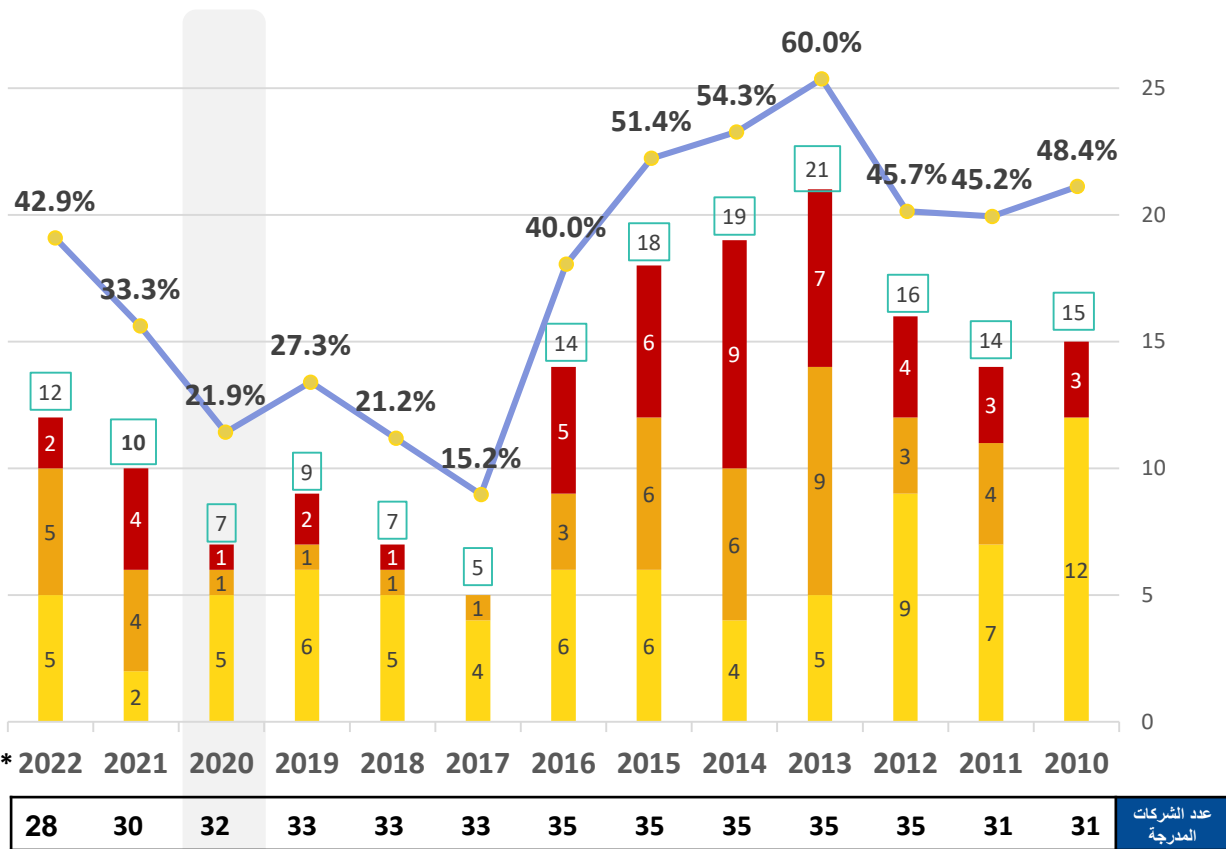
- قطاع البنوك
- قطاع الرعاية الصحية
- قطاع التطبيقات وخدمات التقنية
- قطاع المرافق العامة

تقرير الشركات ذات الخسائر المتراكمة

بدأت نسبة الشركات ذات الخسائر المتراكمة إلى إجمالي عدد الشركات المدرجة (دون قطاع التأمين) بالارتفاع منذ عام 2017م، وارتفعت بشكل استثنائي في عام 2020م، وذلك نتيجة جائحة فيروس كورونا والإغلاقات التي ترتبت عليه، إلا أن هذه النسبة انخفضت بشكل ملحوظ في عام 2022م. كذلك يتضح أن هذه النسبة بدأت باتخاذ منحني تصاعدي منذ عام 2018م لقطاع التأمين بعد الانخفاض الكبير في عام 2017م.

تطور أعداد شركات قطاع التأمين بحسب نوع تصنيفها كشركة ذات خسائر متراكمة

تطور أعداد الشركات المدرجة دون شركات التأمين بحسب نوع تصنيفها كشركة ذات خسائر متراكمة



عدد الشركات ذات الخسائر المتراكمة: النطاق الأول (yellow), النطاق الثاني (orange), النطاق الثالث (red), جائحة كورونا (green).
نسبة شركات التأمين ذات الخسائر المتراكمة من إجمالي الشركات المدرجة (blue line).

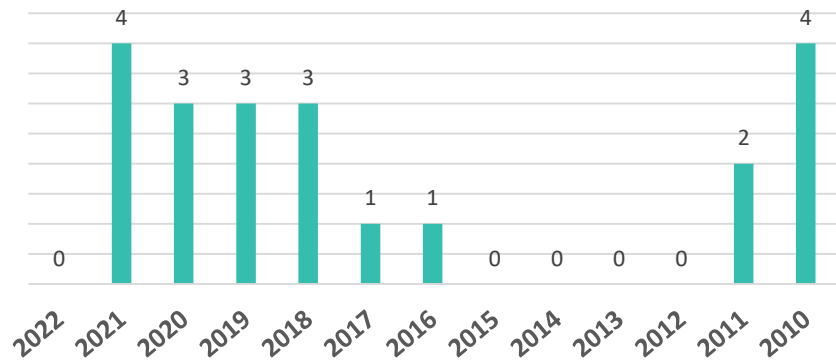
عدد الشركات ذات الخسائر المتراكمة: النطاق الأول (yellow), النطاق الثاني (orange), النطاق الثالث (red), جائحة كورونا (green).
نسبة الشركات ذات الخسائر المتراكمة من إجمالي الشركات المدرجة (blue line).

* الإحصائيات بحسب النتائج بنهاية فترة التسعة أشهر من عام 2022م

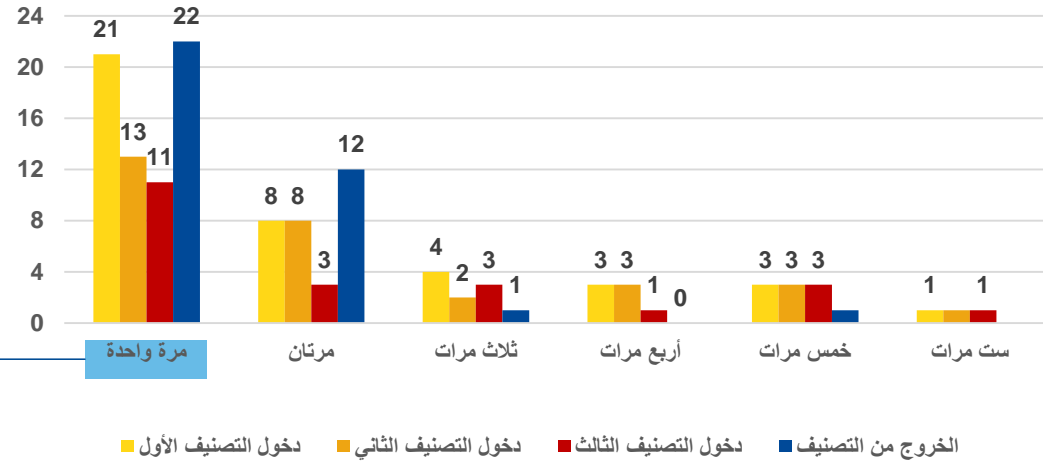
انخفض تكرار دخول أغلب الشركات المدرجة عدا قطاع التأمين المصنفة كشركات ذات خسائر متراكمة عن ثلاث مرات، ومعظم الشركات التي دخلت النطاق الأصفر لأول مرة كانت خلال الفترة من 2018م إلى نهاية 2021م، وكان متوسط عمر الشركات منذ إدراجها إلى أن صنفت كشركة ذات خسائر متراكمة لأول مرة 15 سنة.

توزيع تكرار دخول شركات جميع قطاعات السوق ما عدا قطاع التأمين بحسب دخولها في أحد نطاقات الخسائر المتراكمة وبحسب خروجها من التصنيف

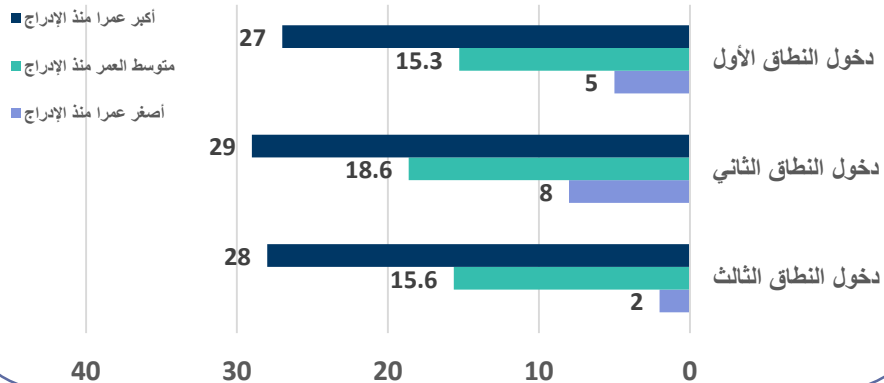
تكرار دخول الشركات إلى النطاق الأصفر مرة واحدة خلال فترة التقرير بحسب سنة الحدث



عدد الشركات المدرجة دون قطاع التأمين بحسب تكرار دخولها في أحد نطاقات الخسائر المتراكمة خلال الفترة (2010 - 2022م)*



إحصائيات بخصوص عمر الشركات بعد الإدراج عند دخولها في النطاق الأصفر مرة واحدة



1. يأخذ الرسم البياني في الاعتبار دخول الشركة في النطاق الأصفر والبرتقالي نتيجة لانخفاض الخسائر المتراكمة.
2. نتيجة لهذه الطريقة في احتساب التكرار يمكن للشركة الواحدة التي صنفت كشركة ذات خسائر متراكمة أن يتكرر احتسابها أكثر من مرة في أي من النطاقات الموضحة في الرسم البياني أعلاه.
3. توجد شركات تكرر دخولها في أحد النطاقات الثلاثة ولم تخرج من التصنيف إما بسبب اندماجها أو بسبب إلغاء إدراجها.

* الإحصائيات بحسب النتائج بنهاية فترة التسعة أشهر فقط للعام 2022م

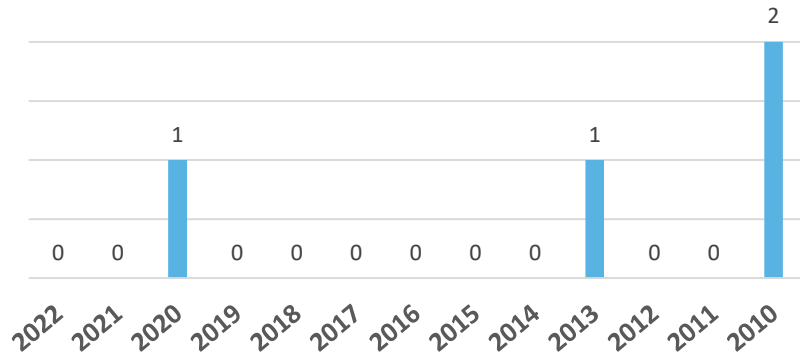
لمزيد من التفاصيل عن الشركات التي تكرر دخولها مرتين



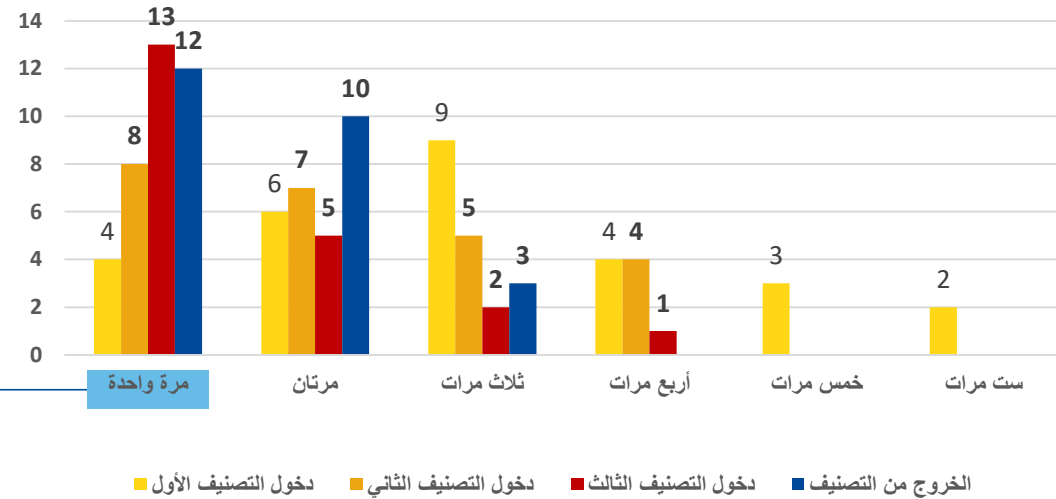
انخفض تكرار دخول شركات قطاع التأمين المصنفة كشركات ذات خسائر متراكمة عن أربع مرات، ويظهر أن متوسط عمر شركات التأمين التي صنفت كشركة ذات خسائر متراكمة لأول مرة تقريبا 6 سنوات منذ إدراجها.

توزيع تكرار دخول شركات التأمين بحسب دخولها في أحد نطاقات الخسائر المتراكمة وبحسب خروجها من التصنيف

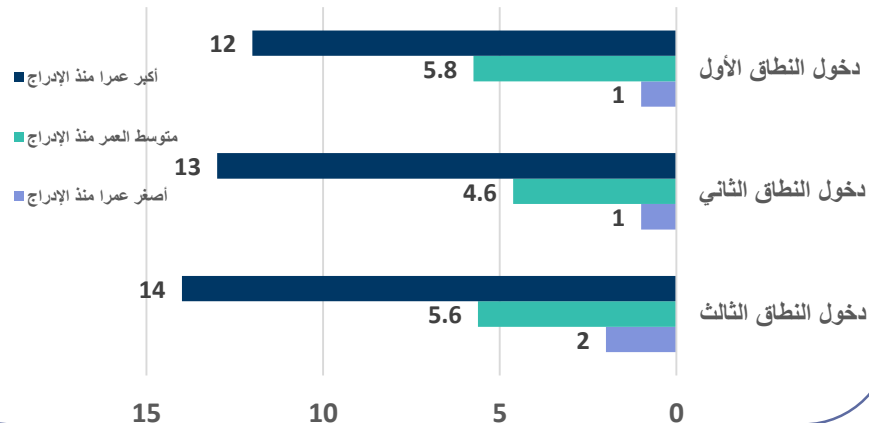
تكرار دخول الشركات إلى النطاق الأصفر مرة واحدة خلال فترة التقرير بحسب سنة الحدث



عدد شركات التأمين المدرجة بحسب تكرار دخولها في أحد نطاقات الخسائر المتراكمة خلال الفترة (2010 - 2022م*)



إحصائيات بخصوص عمر الشركات بعد الإدراج عند دخولها في النطاق الأصفر مرة واحدة



1. يأخذ الرسم البياني في الاعتبار دخول الشركة في النطاق الأصفر والبرتقالي نتيجة لانخفاض الخسائر المتراكمة.
2. نتيجة لهذه الطريقة في احتساب التكرار يمكن للشركة الواحدة التي تم تصنيفها كشركة ذات خسائر متراكمة أن يتكرر احتسابها أكثر من مرة في أي من النطاقات الموضحة في الرسم البياني أعلاه.
3. توجد شركات تكرر دخولها في أحد النطاقات الثلاثة ولم تخرج من التصنيف إما بسبب اندماجها أو بسبب إلغاء إدراجها.

* الإحصائيات بحسب النتائج بنهاية فترة التسعة أشهر فقط للعام 2022م

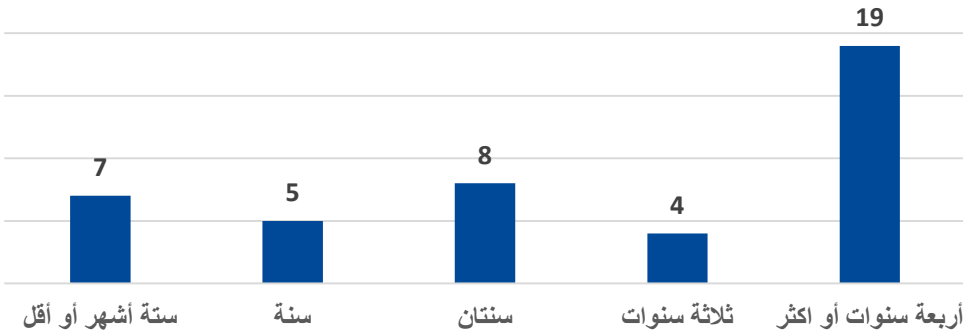
لمزيد من التفاصيل عن الشركات التي تكرر دخولها مرتين



معظم الشركات التي دخلت التصنيف استمر تصنيفها كشركة ذات خسائر متركمة لمدة أربع سنوات أو أكثر.

الشركات المدرجة دون قطاع التأمين

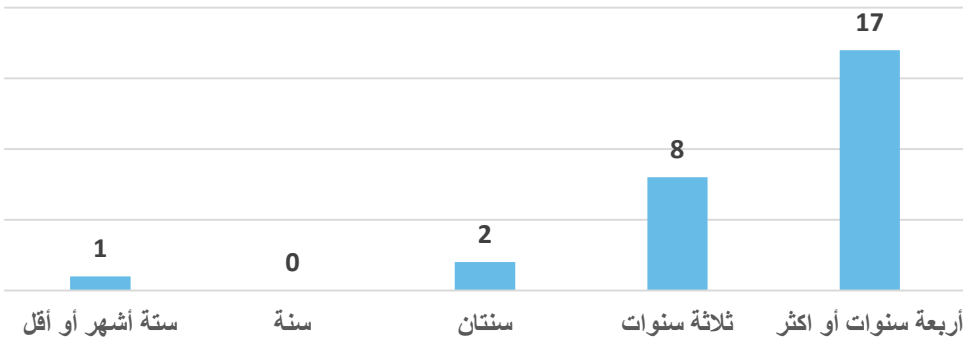
تكرار الشركات المدرجة دون التأمين بحسب أطول فترة استمر تصنيفها كشركة ذات خسائر متركمة



- أقصر مدة استمرت فيها إحدى الشركات ضمن تصنيف الشركات الخاسرة هي ثلاثة أشهر (ربع واحد) فقط.
- أطول مدة استمرت فيها إحدى الشركات ضمن تصنيف الشركات الخاسرة هي 11 عامًا.
- عدد الشركات التي دخلت التصنيف في أي وقت خلال فترة التقرير وما زالت مصنفة ذات خسائر متركمة أو ألغي إدراجها هو 14 شركة.

شركات قطاع التأمين

تكرار شركات قطاع التأمين بحسب أطول فترة استمر تصنيفها كشركة ذات خسائر متركمة

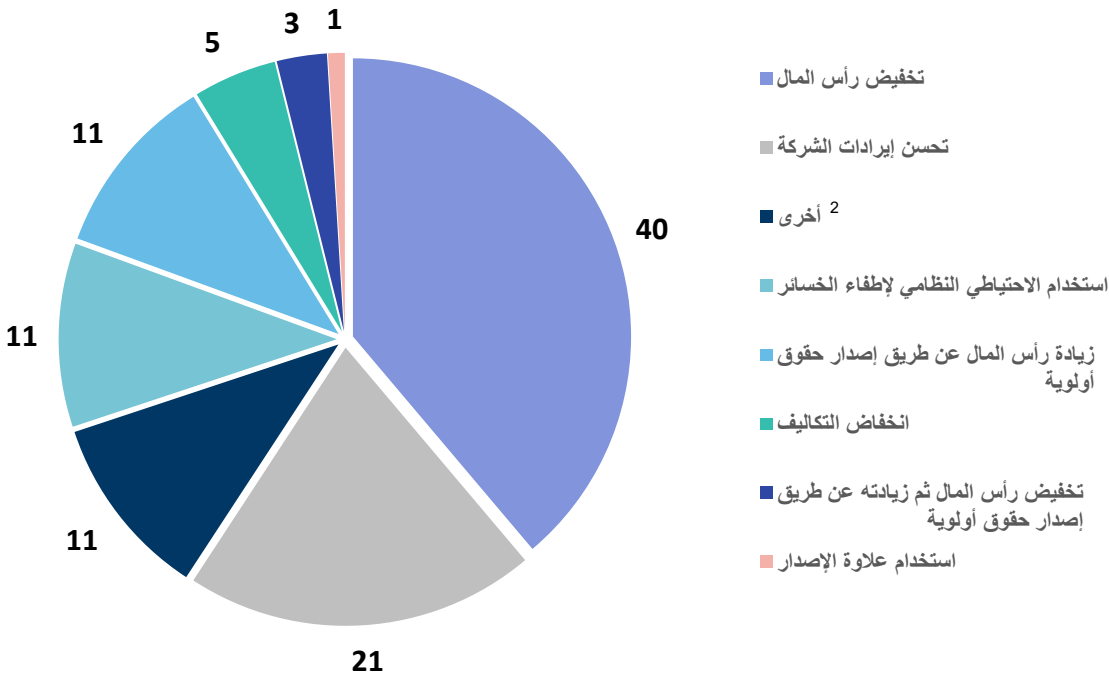


- أقصر مدة استمرت فيها إحدى الشركات ضمن تصنيف الشركات ذات الخسائر المتركمة هي ثلاثة أشهر (ربع واحد) فقط.
- أطول مدة استمرت فيها أحد الشركات ضمن تصنيف الشركات ذات الخسائر المتركمة هي عشرة أعوام ونصف.
- شركتان صنفتا كشركات ذات خسائر متركمة واستمرت في التصنيف إلى أن ألغي إدراجهما.
- شركة واحدة دخلت تصنيف الشركات ذات الخسائر المتركمة واستمرت في التصنيف إلى أن اندمجت مع شركة أخرى.
- عدد الشركات التي دخلت التصنيف في أي وقت خلال فترة الدراسة وما زالت مصنفة ذات خسائر متركمة هو 12 شركة.

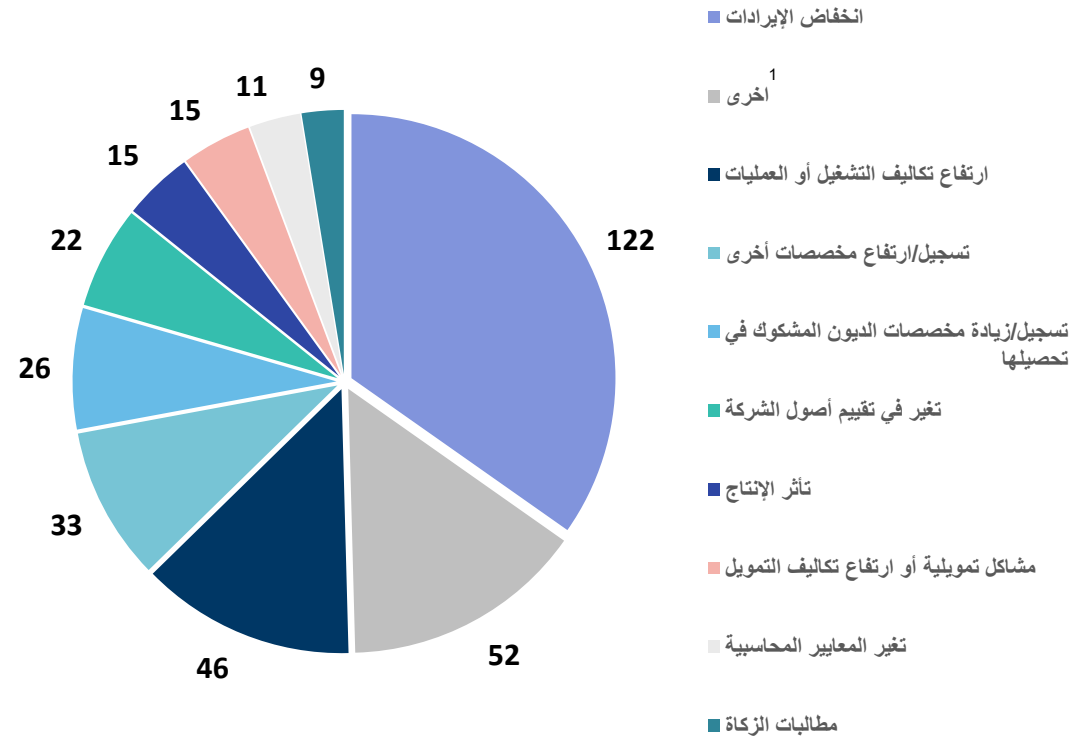
أسباب دخول الشركات في تصنيف الشركات ذات الخسائر المتراكمة وأسباب خروجها من التصنيف للفترة من 2010م إلى نهاية الربع الثالث من 2022م

يُعد انخفاض الإيرادات أبرز الأسباب التي أدت إلى زيادة الخسائر المتراكمة للشركات المدرجة دون قطاع التأمين. كذلك يتضح أن أكثر الأساليب استخداماً لمعالجة الخسائر لدى هذه الشركات هو أسلوب تخفيض رأس المال ثم العمل على زيادة إيرادات الشركات.

أسباب انخفاض الخسائر المتراكمة/الخروج من تصنيف الخسائر المتراكمة



أسباب الدخول في تصنيف الخسائر المتراكمة/زيادة الخسائر المتراكمة

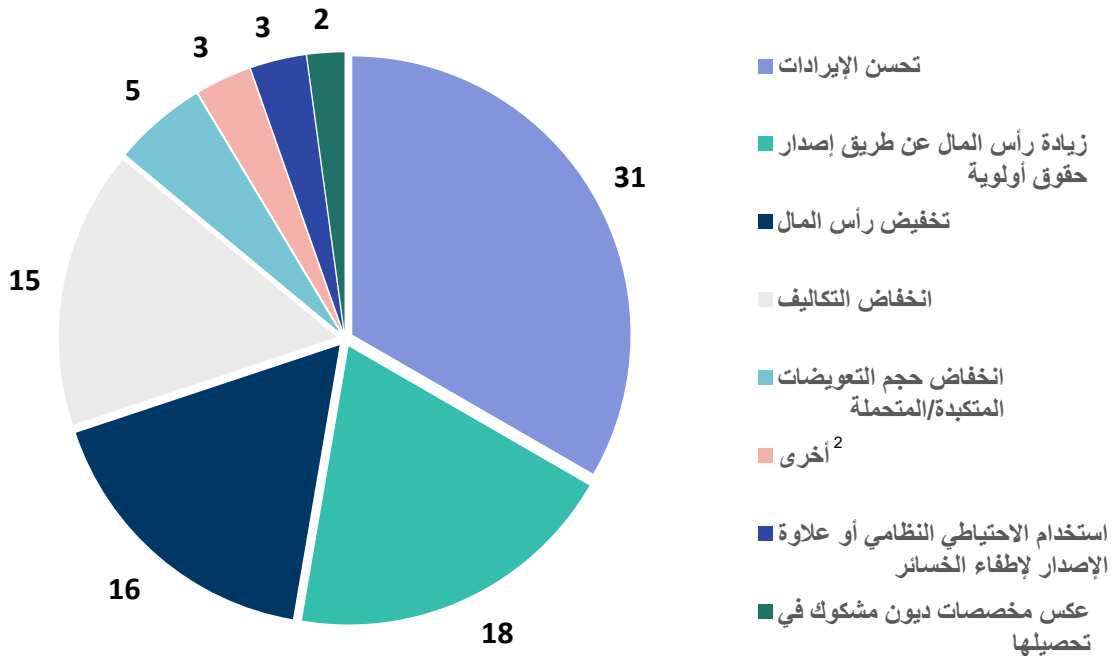


(1) أخرى تشمل: مصاريف التأسيس، إلغاء صفقة بالأجل، مصروفات بسبب أحكام قضائية، شطب الشهرة، أزمة انهيار الأسهم في 2006م، تصريف المخزون، خسارة تحويل عملات أجنبية، انقطاع إمدادات الكهرباء والماء، ركود الاقتصاد العالمي، تكاليف إعادة الهيكلة، التأخر في البدء بتشغيل المشاريع أو الإنتاج، تحقيق خسائر من إحدى شركاتها التابعة، عدم القدرة على استكمال بناء مصنع، تنفيذ صفقات غير محسوبة المخاطر، تأخر إجراءات الحصول على الرخصة الموحدة، أو لم يُذكر السبب في الإعلان عن النتائج.

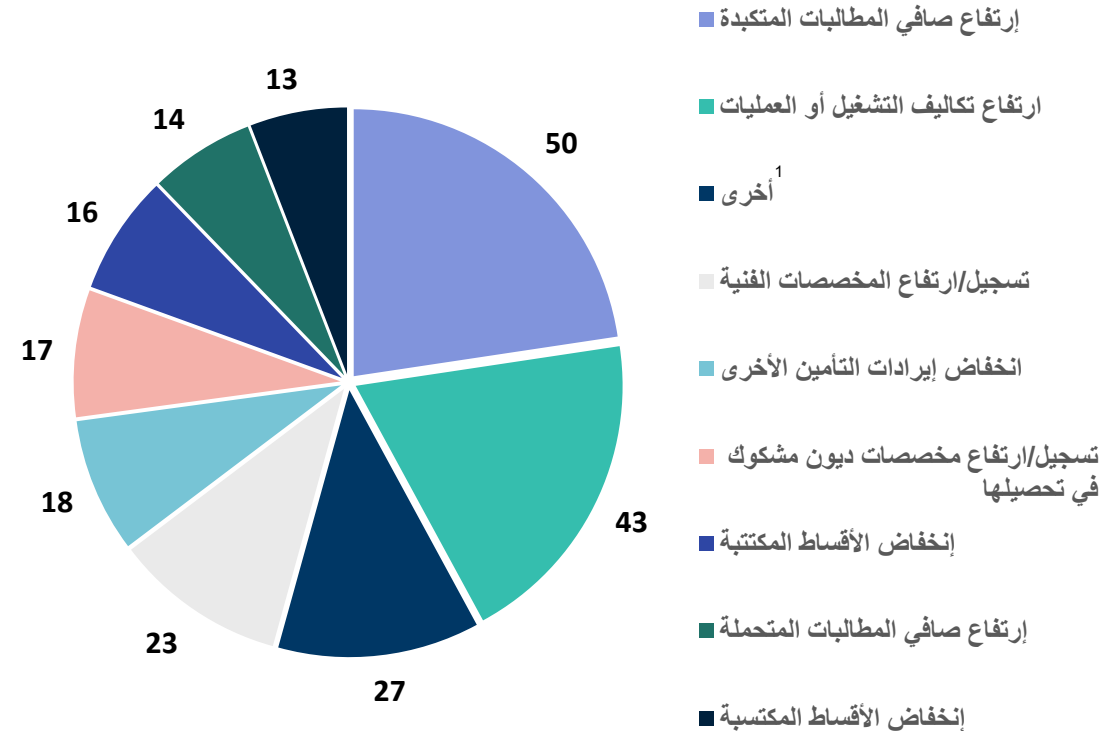
(2) أخرى تشمل: بيع أصول وتحقيق أرباح رأسمالية، و تحسين تحصيل الشركة لمستحقاتها.

يُعد ارتفاع صافي المطالبات المتكبدة أبرز الأسباب التي أدت إلى زيادة الخسائر المتراكمة لشركات التأمين، وكان تحسن الإيرادات السبب الأهم في انخفاض خسائر شركات التأمين المصنفة كـشركات ذات خسائر متراكمة أو الخروج من التصنيف.

أسباب انخفاض الخسائر المتراكمة/الخروج من تصنيف الشركات ذات الخسائر المتراكمة



أسباب الدخول في تصنيف الشركات ذات الخسائر المتراكمة/زيادة الخسائر المتراكمة

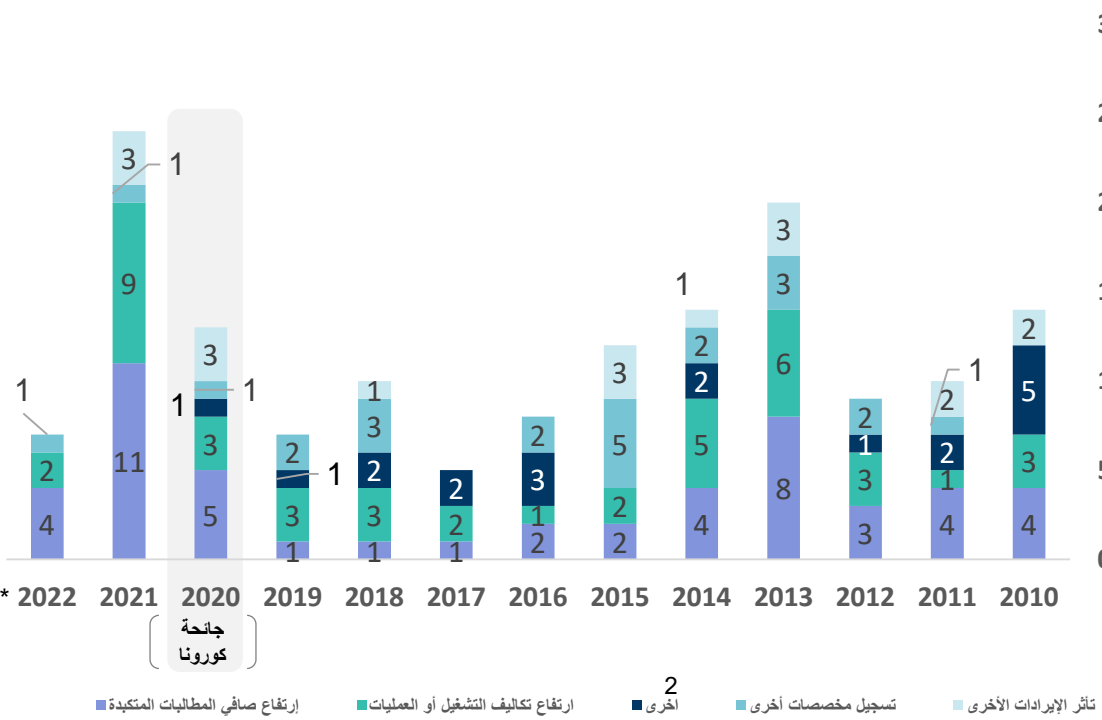


(1) أخرى تشمل: مصاريف تأسيس الشركة ومصاريف ما قبل التشغيل، التأخر في البدء بالأنشطة التجارية، مطالبات الزكاة، حادثة بدء عمليات التشغيل، عدم إظهار نتائج عمليات التأمين والاكتماء بالنتائج المالية للمساهمين، عدم تشغيل الشركة بطاقتها الاستيعابية، تسجيل مخصصات أخرى، مصاريف مخصص عدم مطابقة الأصول، تحميل تكلفة تنفيذ البنية التحتية.

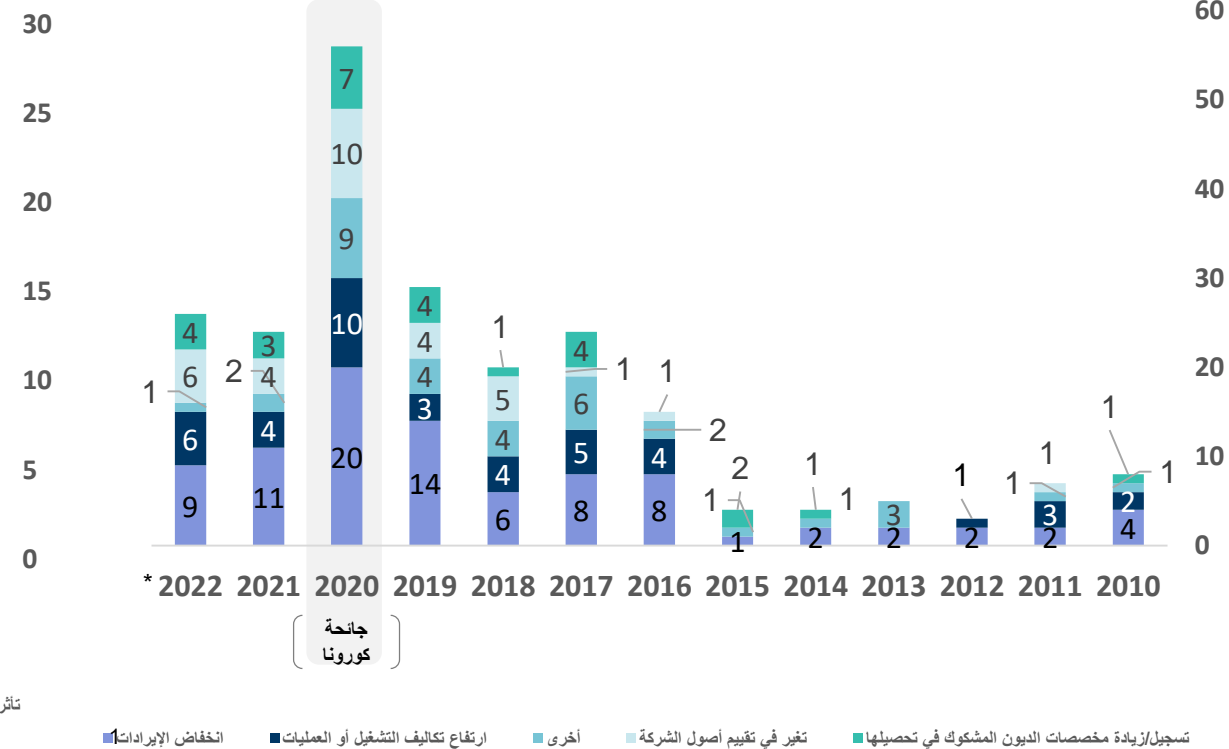
(2) أخرى تشمل: زيادة قيمة الاستثمارات، زيادة في العائد الاستثماري، زيادة إيرادات التأمين الأخرى.

وتتضح آثار جائحة كورونا خلال عامي 2020م و2021م والتي أدت إلى "انخفاض الإيرادات" للشركات المدرجة دون قطاع التأمين وارتفاع "المطالبات المتكبدة" على شركات التأمين، مما أدى إلى زيادة خسائرها المتراكمة.

أبرز خمسة أسباب لدخول شركات التأمين في التصنيف أو زيادة نسبة الخسائر المتراكمة بحسب السنة المالية التي تم فيها الحدث



أبرز خمسة أسباب لدخول الشركات المدرجة دون شركات قطاع التأمين في التصنيف أو زيادة نسبة الخسائر المتراكمة بحسب السنة المالية التي تم فيها الحدث



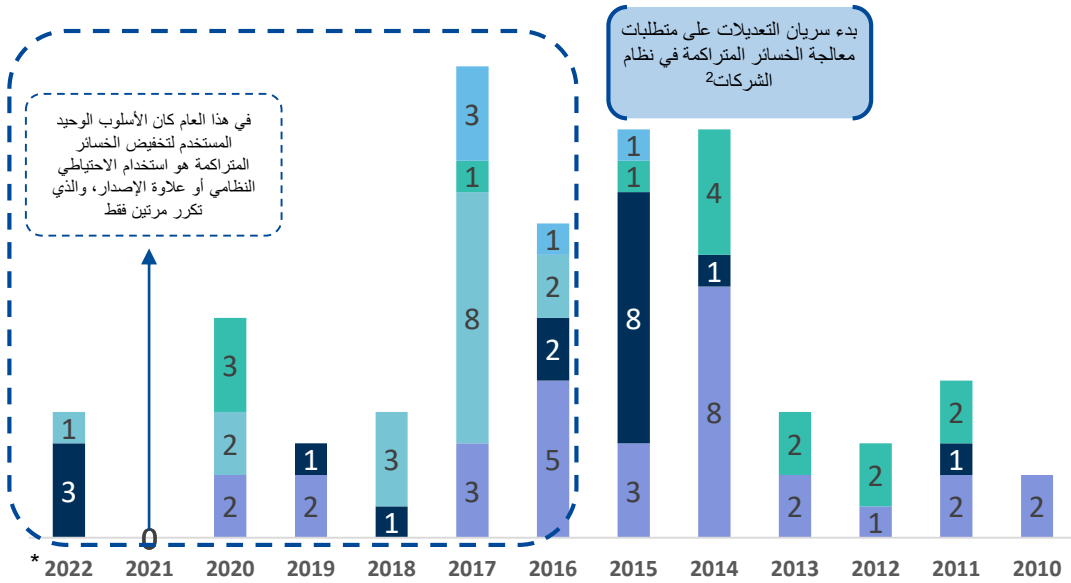
- (1) أخرى تشمل: مصاريف التأسيس، إلغاء صفقة بالأجل، مصروفات بسبب أحكام قضائية، شطب الشهرة، أزمة انهيار الأسهم في 2006، تصريف المخزون، خسارة تحويل عملات أجنبية، انقطاع إمدادات الكهرباء والماء، ركود الاقتصاد العالمي، التأخر في البدء بتشغيل المشاريع أو الإنتاج، تكاليف إعادة الهيكلة، تحقيق خسائر من إحدى شركاتها التابعة، عدم القدرة على استكمال بناء مصنع، تنفيذ صفقات غير محسوبة المخاطر، تأخر إجراءات الحصول على الرخصة الموحدة.
- (2) أخرى تشمل: مصاريف تأسيس الشركة ومصاريف ما قبل التشغيل، التأخر في البدء بالأنشطة التجاري، انخفاض أرباح الاستثمارات، حادثة بدء عمليات التشغيل، عدم إظهار نتائج عمليات التأمين والاكتمال بالنتائج المالية للمساهمين، عدم تشغيل الشركة بطاقتها الاستيعابية، مطالبات الزكاة، تسجيل مخصصات أخرى، تحميل تكلفة تنفيذ البنية التحتية.



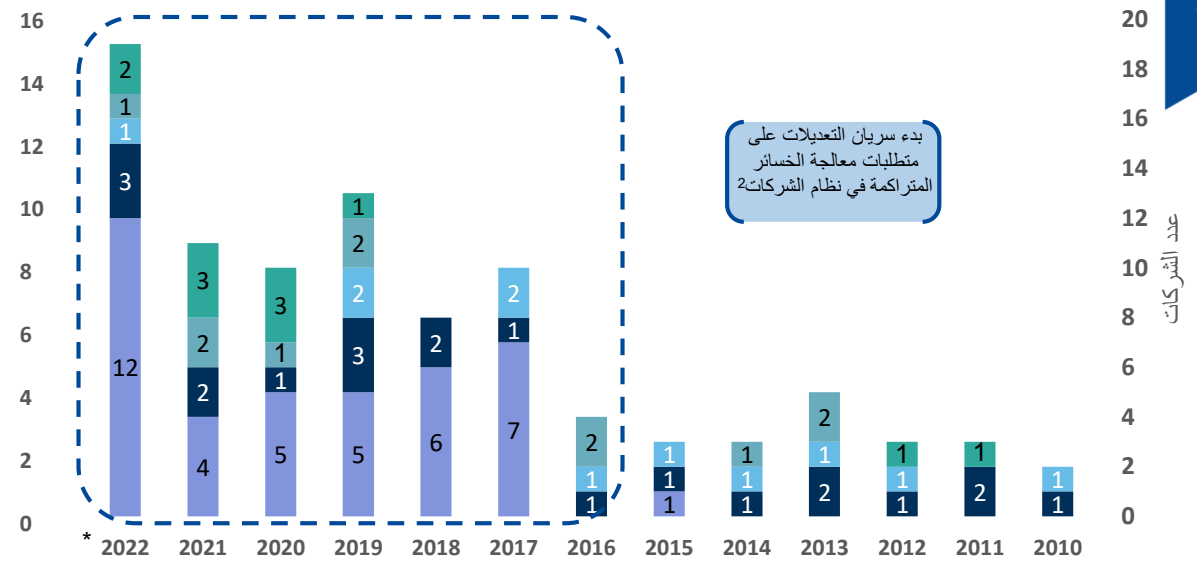
تقرير الشركات ذات الخسائر المتراكمة

يعد الأسلوب الأكثر استخداماً لمعالجة الخسائر المتراكمة هو تخفيض رأس المال الذي ازدادت وتيرة استخدامه بعد التعديلات على نظام الشركات في عام 2015م، أما بالنسبة إلى شركات التأمين ففي النصف الأول من فترة التقرير كان تحسن الإيرادات السبب الأبرز لتخفيض الخسائر المتراكمة، وكان الأكثر استخداماً بعد ذلك هو توجه الشركات لتخفيض رأسمالها ثم قيامها بزيادة رأس المال عن طريق إصدار حقوق أولوية.

توزيع أبرز أسباب خروج شركات التأمين من التصنيف أو انخفاض نسبة الخسائر المتراكمة بحسب السنة المالية التي تم فيها الحدث



توزيع أبرز أسباب خروج الشركات من التصنيف أو انخفاض الخسائر المتراكمة لشركات قطاعات السوق دون قطاع التأمين بحسب السنة المالية التي تم فيها الحدث



في هذا العام كان الأسلوب الوحيد المستخدم لتخفيض الخسائر المتراكمة هو استخدام الاحتياطي النظامي أو علاوة الإصدار، والذي تكرر مرتين فقط

بدء سريان التعديلات على متطلبات معالجة الخسائر المتراكمة في نظام الشركات

بدء سريان التعديلات على متطلبات معالجة الخسائر المتراكمة في نظام الشركات

تخفيض رأس المال | زيادة رأس المال عن طريق إصدار حقوق أولوية | انخفاض التكاليف | انخفاض المطالبات | تحسين الإيرادات | زيادة رأس المال عن طريق إصدار حقوق أولوية | تحسين إيرادات الشركة | استخدام الاحتياطي النظامي لإطفاء الخسائر | أخرى

* الإحصائيات بحسب النتائج بنهاية فترة التسعة أشهر فقط لعام 2022م

(1) أخرى تشمل: زيادة قيمة الاستثمارات، عكس مخصصات ديون مشكوك في تحصيلها، زيادة في العائد الاستثماري، بيع أصول وتحقيق أرباح رأسمالية، أو تحسن تحصيل الشركة لمستحققاتها.

(2) تضمنت المادة 150 من نظام الشركات الصادر في 1-28-1437 هـ الموافق 10-11-2015م تعديلاً على الإجراءات التي يجب اتباعها من الشركات التي بلغت خسائرها المتراكمة 50% فأكثر من رأسمالها، إذ نصت المادة على أنه من الإجراءات التي يجب اتخاذها عند بلوغ الخسائر المتراكمة للشركة 50% فأكثر من رأس مالها المدفوع، اتخاذ قرار من الجمعية العامة غير العادية إما بزيادة رأس مال الشركة أو تخفيضه وذلك إلى الحد الذي تنخفض معه نسبة الخسائر إلى ما دون نصف رأس المال المدفوع خلال 45 يوم من تاريخ علم مجلس الإدارة بالخسائر، أو حل الشركة قبل الأجل المحدد في نظامها الأساسي.



النتائج و المشاهدات



الشركات المدرجة دون قطاع التأمين

- 22% من الشركات المدرجة دخلت ضمن تصنيف الشركات ذات الخسائر المتراكمة لمرة واحدة على الأقل خلال فترة التقرير.
- ارتفعت نسبة الشركات التي دخلت التصنيف في الفترة من عام 2017م وحتى عام 2021م، حيث أثرت جائحة كورونا في الشركات المدرجة في عامي 2020م و2021م، إلا أن هذه النسبة انخفضت بشكل ملحوظ في 2022م.
- انخفاض الإيرادات وارتفاع التكاليف يعدان أبرز أسباب دخول الشركات في نطاق الشركات ذات الخسائر المتراكمة وزيادة مطالبات الزكاة هي السبب الأقل تأثيراً، في المقابل يُعد تخفيض رأس المال من أبرز الإجراءات المتخذة من قبل الشركات ذات الخسائر المتراكمة لتقليص الخسائر.
- متوسط عمر الشركات التي صنفت كشركات ذات خسائر متراكمة لأول مرة 15 سنة منذ إدراجها.

شركات قطاع التأمين

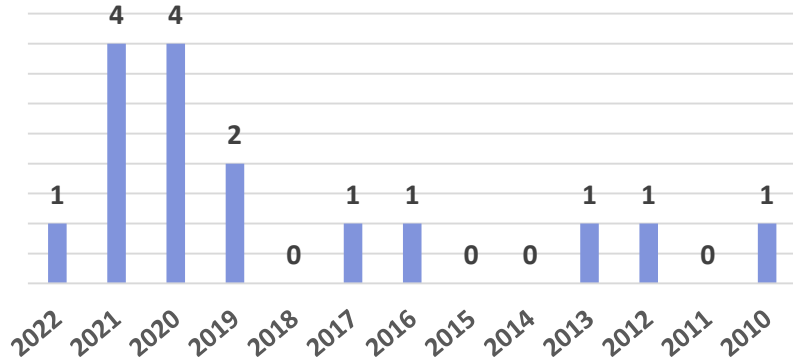
- 83% من شركات التأمين دخلت تصنيف الشركات ذات الخسائر المتراكمة لمرة واحدة على الأقل خلال فترة التقرير.
- انخفاض نسبة شركات القطاع التي دخلت التصنيف في الفترة من عام 2010م وحتى عام 2016م، إلا أن هذه النسبة اتخذت منحى تصاعدياً منذ عام 2017م.
- متوسط عمر الشركات التي صنفت كشركات ذات خسائر متراكمة لأول مرة 6 سنوات منذ إدراجها.
- ارتفاع صافي المطالبات المتكبدة وارتفاع التكاليف أبرز مسببات دخول شركات التأمين في نطاق الشركات ذات الخسائر المتراكمة في حين يعد انخفاض الأقساط المكتسبة هو السبب الأقل تأثيراً.
- العمل على زيادة الإيرادات يعد من أبرز الإجراءات المتخذة من قبل الشركات ذات الخسائر المتراكمة لتقليص الخسائر، يلي ذلك زيادة رأس المال عن طريق إصدار حقوق أولوية أو تخفيض رأس المال.

الملحق

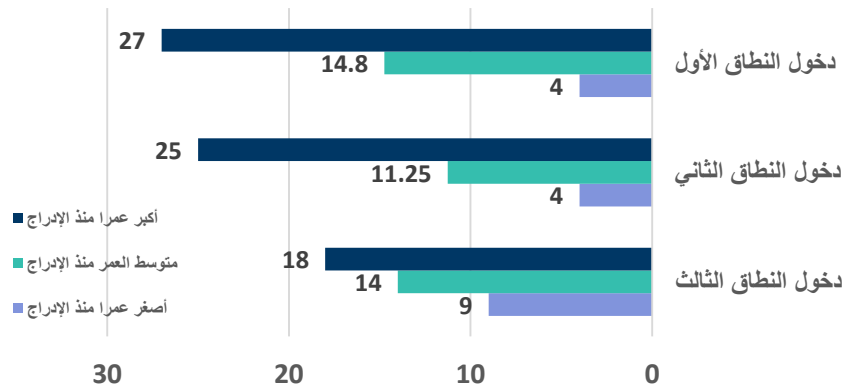


توزيع تكرار دخول شركات جميع قطاعات السوق ما عدا قطاع التأمين بحسب دخولها في أحد نطاقات الخسائر المتراكمة وبحسب خروجها من التصنيف خلال فترة التقرير

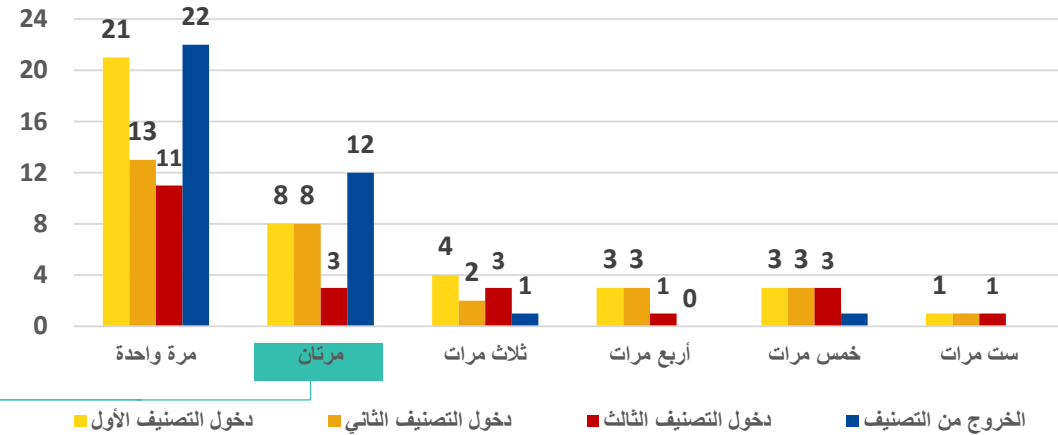
تكرار دخول الشركات إلى النطاق الأصفر لمرتين خلال فترة التقرير بحسب سنة الحدث



إحصائيات بخصوص عمر الشركات بعد الإدراج عند دخولها في النطاق الأصفر مرتين



عدد الشركات المدرجة دون الشركات التأمين بحسب تكرار دخولها في أحد نطاقات الخسائر المتراكمة خلال الفترة (2010 - 2022م*)

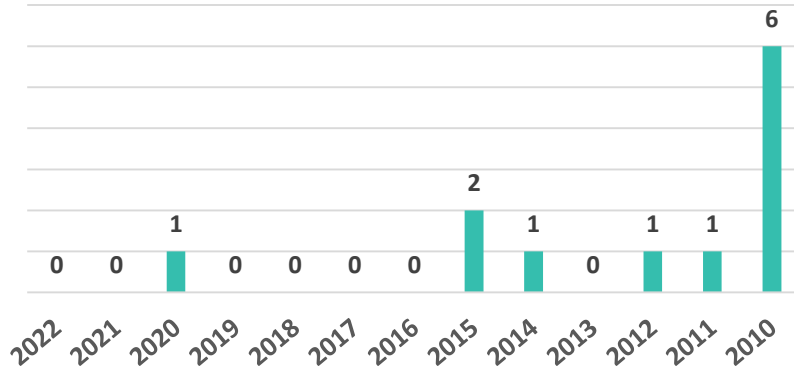


1. يأخذ الرسم البياني في الاعتبار دخول الشركة في النطاق الأصفر والبرتقالي نتيجة لانخفاض الخسائر المتراكمة.
2. نتيجة لهذه الطريقة في احتساب التكرار يمكن للشركة الواحدة التي صنفت كشركة ذات خسائر متراكمة أن يتكرر احتسابها أكثر من مرة في أي من النطاقات الموضحة في الرسم البياني أعلاه.
3. توجد شركات تكرر دخولها في أحد النطاقات الثلاثة ولم تخرج من التصنيف إما بسبب اندماجها أو بسبب إلغاء إدراجها.

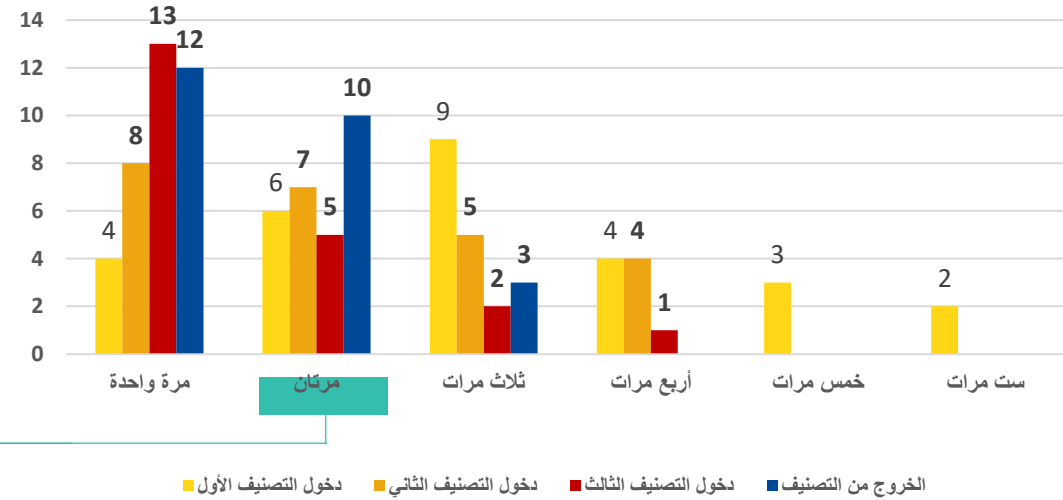
* الإحصائيات بحسب النتائج بنهاية فترة التسعة أشهر لعام 2022م

توزيع تكرار دخول شركات التأمين بحسب دخولها في أحد نطاقات الخسائر المتراكمة وبحسب خروجها من التصنيف خلال فترة التقرير

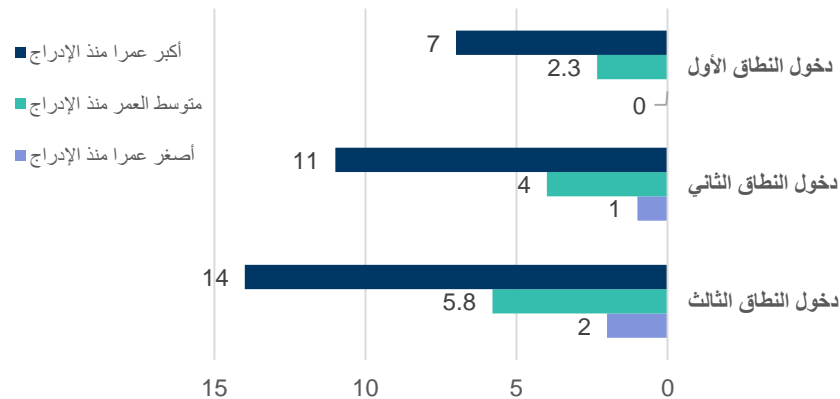
تكرار دخول الشركات إلى النطاق الأصفر مرتين فقط خلال فترة التقرير بحسب سنة الحدث



عدد شركات التأمين بحسب تكرار دخولها في أحد نطاقات الخسائر المتراكمة خلال الفترة (2010 - 2022م*)



إحصائيات بخصوص عمر الشركات بعد الإدراج عند دخولها في النطاق الأصفر مرتين



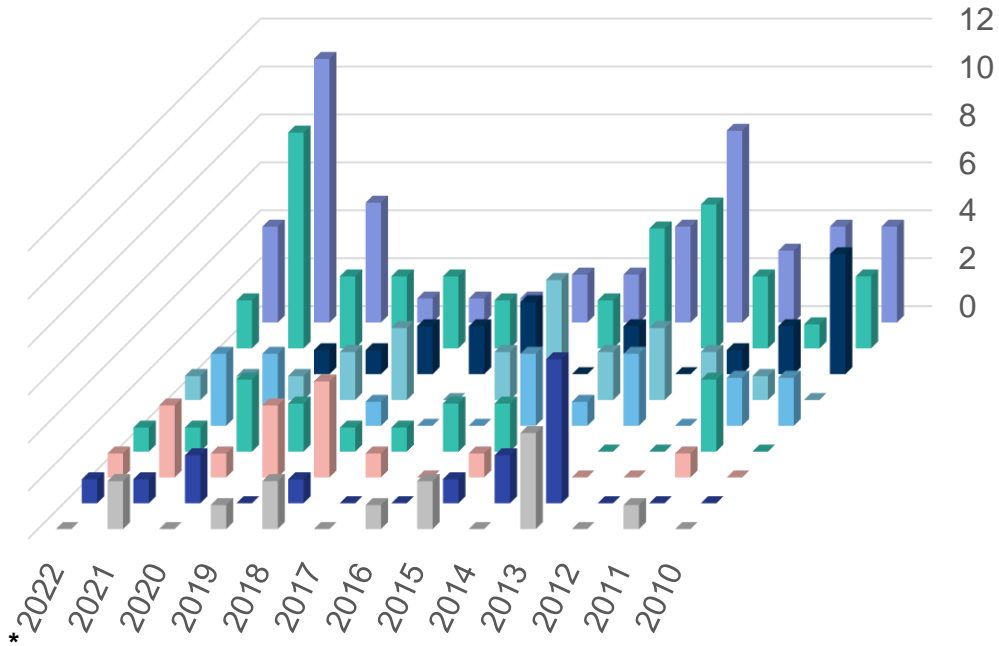
1. يأخذ الرسم البياني في الاعتبار دخول الشركة في النطاق الأصفر والبرتقالي نتيجة لانخفاض الخسائر المتراكمة
2. نتيجة لهذه الطريقة في احتساب التكرار يمكن للشركة الواحدة التي صنفت كشركة ذات خسائر متراكمة أن يتكرر احتسابها أكثر من مرة في أي من النطاقات الموضحة في الرسم البياني أعلاه.
3. توجد شركات تكرر دخولها في أحد النطاقات الثلاثة ولم تخرج من التصنيف إما بسبب اندماجها أو بسبب إلغاء إدراجها.

* الإحصائيات بحسب النتائج بنهاية فترة التسعة أشهر لعام 2022م

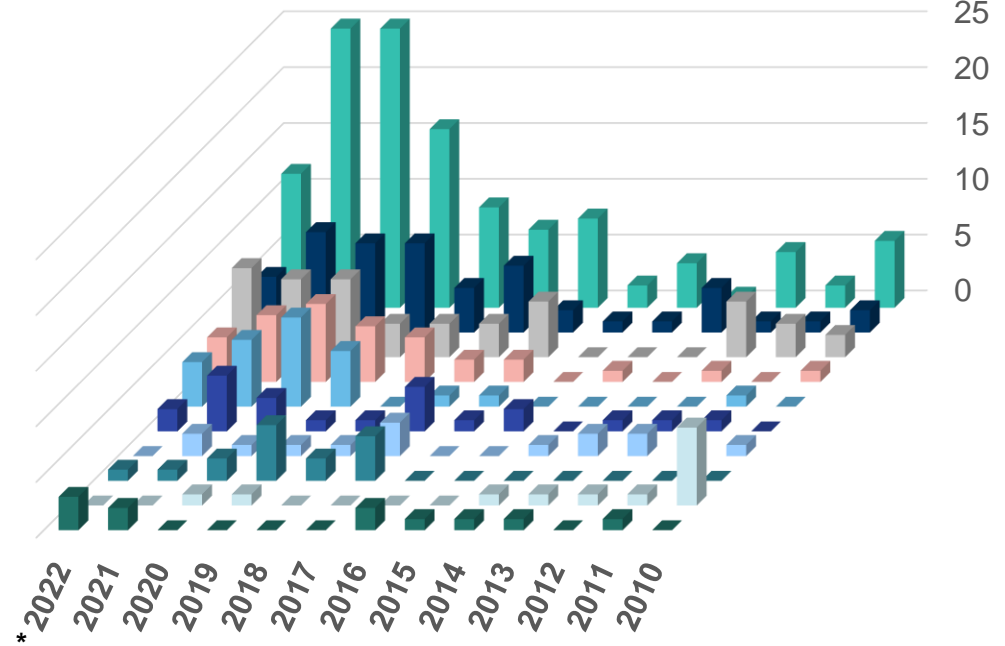
أسباب دخول الشركات في تصنيف الشركات ذات الخسائر المتراكمة بحسب السنة المالية التي تم فيها الحدث

توزيع أسباب دخول شركات التأمين في التصنيف أو زيادة نسبة الخسائر المتراكمة بحسب السنة المالية التي تم فيها الحدث

توزيع أسباب دخول شركات جميع القطاعات دون التأمين في التصنيف أو زيادة نسبة الخسائر المتراكمة بحسب السنة المالية التي تم فيها الحدث



- ارتفاع صافي المطالبات المتكبدة
- ارتفاع تكاليف التشغيل أو العمليات
- أخرى
- تأثير الإيرادات
- تسجيل مخصصات أخرى
- تأثير الإيرادات الأخرى
- تسجيل مخصصات ديون مشكوك في تحصيلها
- انخفاض الأقساط المكتتبة
- ارتفاع صافي المطالبات المتحتملة
- انخفاض الأقساط المكتسبة

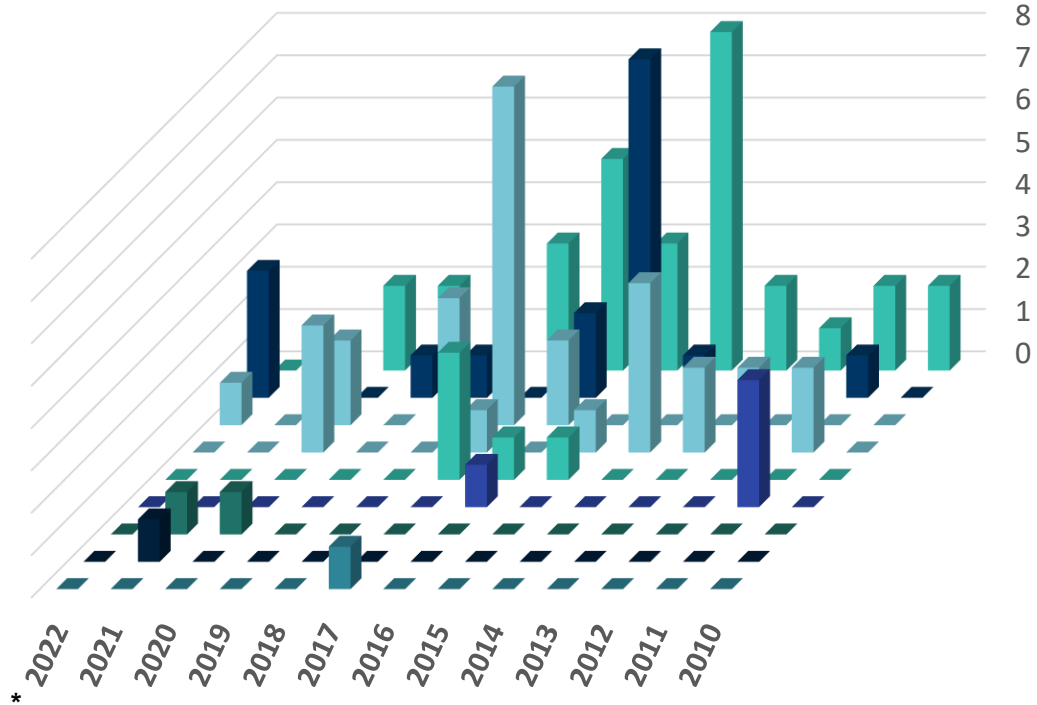


- أخرى
- تغيير في تقييم أصول الشركة
- تغيير المعايير المحاسبية
- ارتفاع تكاليف التشغيل أو العمليات
- تسجيل مخصصات ديون مشكوك في تحصيلها
- بدون
- تأثير الإيرادات
- تسجيل مخصصات ديون مشكوك في تحصيلها
- تأثير الإنتاج
- مشاكل تمويلية أو ارتفاع تكاليف التمويل

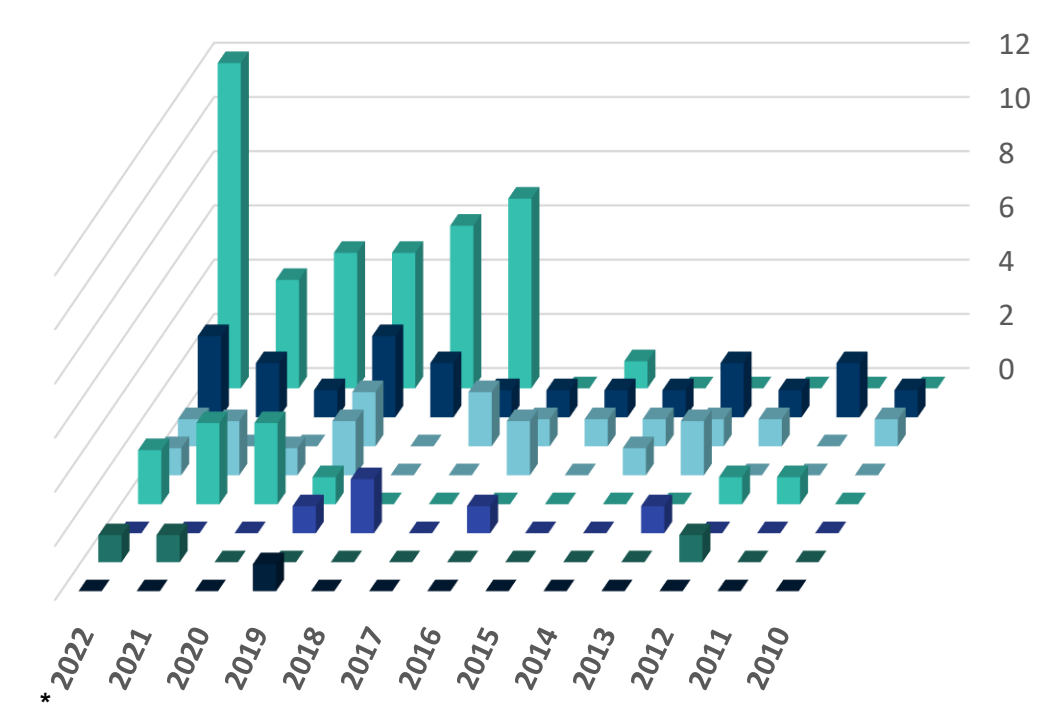
* الإحصائيات بحسب النتائج بنهاية فترة التسعة أشهر لعام 2022م

أسباب خروج الشركات من تصنيف الشركات ذات الخسائر المتراكمة أو انخفاض الخسائر المتراكمة بحسب السنة المالية التي تم فيها الحدث

توزيع أسباب خروج شركات التأمين من التصنيف أو انخفاض نسبة الخسائر المتراكمة بحسب السنة المالية التي تم فيها الحدث



توزيع أسباب خروج شركات جميع قطاعات السوق عدا قطاع التأمين من التصنيف أو انخفاض نسبة الخسائر المتراكمة بحسب السنة المالية التي تم فيها الحدث



- تحسين الإيرادات الشركة
- استخدام الاحتياطي النظامي لإطفاء الخسائر
- انخفاض التكاليف
- تخفيض رأس المال
- زيادة رأس المال عن طريق إصدار حقوق أولوية
- استخدام علاوة الإصدار
- أخرى
- خفض رأس المال
- عكس مخصصات ديون مشكوك في تحصيلها

* الإحصائيات بحسب النتائج بنهاية فترة التسعة أشهر لعام 2022م

نهاية التقرير

