

شركة التصنيع الوطنية "التصنيع"
()

التصنيع TASNEE

" " / / " "

" " " "

" " / / " "

" " " "

" " " "

المستشار المالي

samba سامبا

{ }

(" ")



(" " " ")

" " (" ")
" " " " " "

" " " " " "
" " " " " "
(" ") "

" " " " " "
(" " " ") " " "
() " "

" "

" "

" "

"

"

"

"

"

"

"

"



" " " "

" " " " " " " " " " " " " " " " "

" " " " " "



" "

-:

•

•

()

•

•

•

" " ()

•

"

"

" "

•

" "

•

•

" "

//

•

•



: ▪
-
-
-
-
:
/
/
/
/
/
/
/
/
/
/
:
/
- . ,
:
:
:
/
- . ,
:
:

samba سامبا



مجموعة سامبا المالية

samba سامبا

البنك السعودي الفرنسي



Deloitte.

AL JURAID & COMPANY
MEMBER FIRM OF
PRICEWATERHOUSECOOPERS



_____ -

:

" "

:

- .

:

:

/ /

:

:

/ / /

:

_____ -

/ /

:

()

/ /

:

-()

/ /

:

"

:

"

" "

:

:

"

"

:

/ " "

:

"

"

:



: " " -
 / / /
 // // %
 ()
 // // % ()
 // // " "
 " "
 ' ' .()
 " -
 " :"
 (, ,) " " ()
 (% , " ") " "
 " "
 (,) " " ()
 (, ,) (, , ,) ()
 (, ,) (, ,)

,	,	,	,	()
---	---	---	---	-----

%	()
% ,	()
% -	()

// : " " -
" "
:

'	'	//
'	'	//
'	'	//
'	'	//
'	'	//
'	'	//



:

:

" "

:

:

:

:

:

" "

:

:

:

:

" "

76.049.050

:



" "

() " "

" "

" "

" "

(" ")

" "

" "

"

"

" "

"

"

:

" "

-

"

"

■

%

" "

" "

"

"

■

" " / " " -
 / / " " -
 / / / / " " "
 / / " " -
 / / " " "
 " " -
 " " "
 " " "



: -

/

//

//

()

%

()

//

%

//

" "

" "

()

, ,

:

(%)	(%)	"	"			
0.183	0.272	,				/
0.001	0.002	,				/
0.012	0.017	,				/
0.001	0.001	,				/
0.001	0.001	,				/
0.241	0.358	,				/
0.001	0.001	,				/
0.002	0.003	,				/

:

:

-

:

:

:

:

/ /

/ /

•

•

•

:

•

•

•

•

•

:

•

•

•

()

()

()

()

/

•
•
•
•
•
•
•
•
•
•
•
•
•
•
•
•
•
•
•
•

:
:
:
:
:

-

-

:

:

•
•
•
•
•
•
•
•
•
•
•
•
•
•
•
•
•
•
•
•
•

(- -)

-
:

-

:

-

•
•
•
•
•
•
•
•
•
•
•
•
•

:

•
•
•
•
•
•
•
•
•

:

•

•

:

:

:

:

-

-

:

-

•

•

•

•

-

-

:

•

•

•

•

•

•

•

•

•

•

:

•

•

•

•

: -
 :
 :
 :
 :
 -
 -
 :
 :
 •
 :
 •
 •
 •
 •
 •
 •
 •
 •
 •
 •
 •
 :
 •
 •
 •
 •
 •
 •
 •
 •
 :
 •
 :
 :
 :
 :
 :
 -

()

()

()

:

•

:

•

•

•

:

•

•

•

•

•

•

•

:

-

:

:

:

-

-

:

•

:

•

•

•

•

•

•

•

:

-
-
-

·
" "



:
:
:

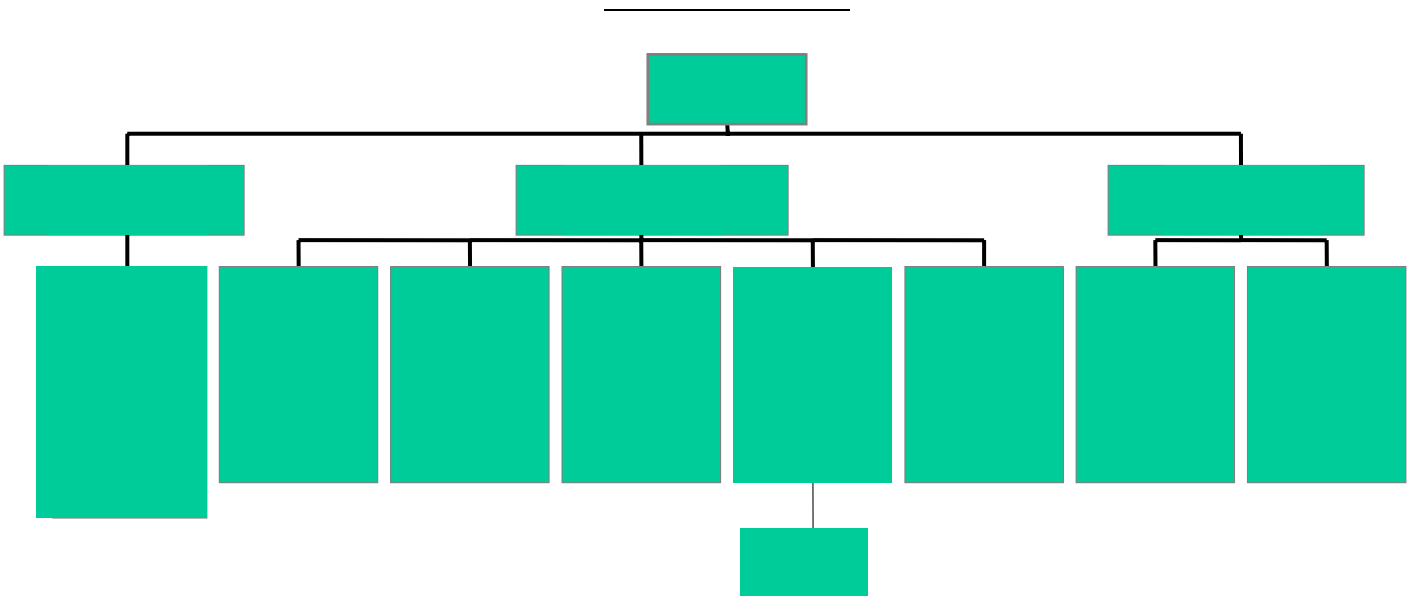
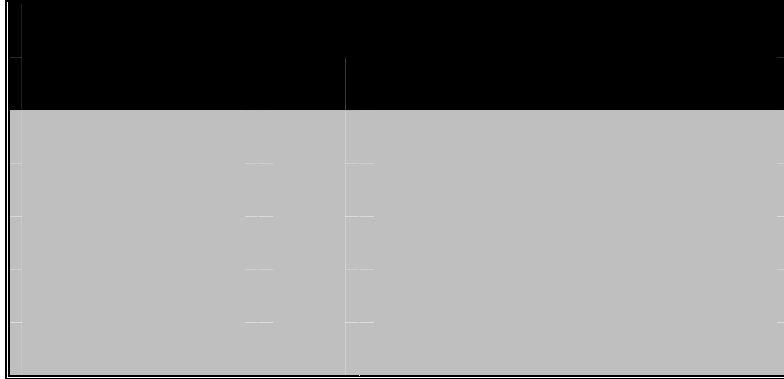
-
-
:

•
:
•
•
•
•
•
•
•
•
•
•
•
•
•

%

()" "

:



: -

: " "

	% ,		
	% ,		
	% ,		
	% ,		
	% ,		
	% ,		
	% ,		
	% ,		
	% ,		
	% ,	RW TUV-ME	

RW TUV-ME

% ,

:

% ,		
% ,		
% ,		
% ,		
% ,		
% ,		
% ,		
% ,		
% ,		
% ,		
% ,		
% ,		



-

:

/ /

:

(%) (%) (%)

(%) (%)

/ / (%)

.

.

.

:

.

:

(%)	"	"		
0.503		,	/	/
0.160		,		/
0.019		,		/
0.032		,		/
0.005		,		/
-		-		/
-		-		/
-		-		/

:

:
:
:
:
:

-

-

:

/ /

/ /

•
•
•

:

()

•
•
•
•
•

:

()

•
•
•
•
•
•
•

()

•
•
•
•
•
•
•

/

()

•
•
•

()

()

:

-
-
-

:

:

:

-

-

:

-

:

-

-

-

-

-

:

-

-

-

:

:

:

:

-

-

:

-

-

:

•

•

•

•

•

•

•

:

•

•

•

•

•

•

•

•

•

:

-

:

:

:

-

:

•

•

:

•

•

•

:
 •
 •
 :
 :
 :
 -
 :
 :
 •
 :
 •
 •
 •
 •
 •
 •
 •
 •
 •
 •
 :
 •
 •
 •
 •

: " "

-

()

,'
,
,
,
,
,

,,
,
,
,

,
,
,
,
,

,,
,
,

,
,
,
,

,,
-
,
,
,
,

,,
,
,
,

,
,
,
,
,

,,
-
,
,
,

,,
,
,
,

:

:

:

-

:

-

:

-

()

,

()

,

()

,

()

,

()

()

()

,

,

,

,

()

()

,

,

()

()

()

()

,

,

()

()

,

,

,

,

,

,

()

()
,	,
,	,
,	,
(,)	(,)
(,)	(,)
,	(,)
,	,
,	,
-	,
,	,
,	,
(,)	(,)
-	,
(,)	(,)
()	(,)
(,)	(,)
-	(,)
-	-
,	,
,	,
,	,
,	,
,	,
,	-

-

:

:

:

:

:

:

: " " - -

:

:" " -

" " " " " "

" "

/

:" " " "

" " - /

" "

" "

:" " " - /

: " " - -

%

,
 :
 ,
 ,(%) (%)
 .
 %
 .
 :
 : " " -
 " " " "
 " " " "
 /
 .
 : " " -
 /
 " "

:"
" "

" -
/
" "

:" " -
/
" "

:" " -
/

" "

:" " -
/

: - -

: % ,
% ,
% ,
% ,

%

-
-
-

(ECA'S)

HSBC

% ,

%

% ,

% ,

()

:

--

:

:

/

--

:

"

-

(Bemax - Australia)

. %

:

(/ /) " "

:

% () (Kerr - Mcgee) ■

% ■

% ■

% ■

% ■

% / ■

% () / ■

/

(/ /)

" "

,

.

()

()

" " % " "

" " () , " "

.

%

:

(...)

(...)

■

■

■

■

■

■

■

:

:"

"

.-

" "

" "

" "

)
" "

(
.%

:(
.(% ,)
.(% ,)
.(% ,)

:/ ■
/ ■
/ ■
/ ■

%

)

.%

(

(

)

:

.

.

.

.

.

.

/

■

/

■

/

■

/

■

/

■

/

■

:"

"

-

(PSI)

(PRT)

%

%

"

"

() " "

" " (NCB , Super , JS Batteries)

% " "

% , " "

." RW TUV-ME" " "

:

- . / ■
- . / ■
- . / ■
- . / ■

: -

' ' (/ /)

' ()

' / / :

- . () ■
- . () ■
- . () ■

(WB12T , WB14T , WB16T)

(VB12T , VB14T , VB16T)

:

▪

▪

:

▪

▪

:

▪

▪

▪

▪

:

/

▪

/

▪

/

▪

/

▪

/

▪

/

▪

.% ,

" "

:

.
. .
. .
. .
. .

/ ■
. . / ■
. . / ■
/ ■
/ ■

:" "

-

-

:

(AH32 , AH200)

(AG)

.

,

,

,

,

(%)

()

.

()

%

%

.%

%

:

/ ■
/ ■
/ ■
/ ■

:

/ ■
/ ■
/ ■
/ ■
/ ■

:" "

-

:

: - -
" "

- -
(Letab)

% , " "
(Voest Alpine)

.% ,

" "

: :

.(ASME) ■

■

■

■

■

(NDT)

.(DQC) (QA)

■

:GEMS :

% ■

.(Datum/ymetricon)

(Meade)

% ■

.(%

%)

% ■

■

:

/ ■

/ ■

.(GEMS)

/ ■

/ ■

/ ■

:" "

-

" "

%

% ,

%

" "

%

% ,

%

: / ■
 / ■
 / ■
 / ■
 / ■
 / ■
 / ■
 " "

: / ■
 ■
 ■

" "

" "

/ ,
 .() ,
 / , " "

: / ■
 / ■
 / ■
 / ■

: " " -
 " "

/ / /

:

- / ■
- / ■
- / ■
- / ■



()

:

- / ■
- / ■
- / ■
- / ■
- / ■

شركة التصنيع الوطنية

(شركة مساهمة سعودية)

قائمة المركز المالي الموحدة كما في ٢٠٠٣/٣/٣١ و ٢٠٠٤ و ٢٠٠٥ و ٢٠٠٦

قام مراجع الحسابات ديلوت أند توش ، بكر أبو الخير وشركاه من خلال الشريك بكر أبو الخير بمراجعته حسابات شركة التصنيع الوطنية من الفترة ٢٠٠٣/٠٣/٣١ إلى ٢٠٠٦/٠٣/٣١ ومكتب برايس واترهاوس (الجريد) من الفترة ٢٠٠٥/٤/١ م إلى ٢٠٠٦/٣/٣١ م ولم يسجل اي ملاحظات على حسابات الشركة وفيما يلي بيان بالقوائم المالية :

(بالآلاف الريالات السعودية)

٢٠٠٣ مارس ٣١	٢٠٠٤ مارس ٣١	٢٠٠٥ مارس ٣١	٢٠٠٦ مارس ٣١	إيضاح	الموجودات
					موجودات متداولة
					النقد وما في حكمه
١٠٠,٥١٩	٢٤٦,٠٣٧	١,٠٣٢,٥٢٤	١,٩٢٤,٦٩٨	٣	استثمارات قصيرة الأجل
		٤٠,٨٥٠	٤٧,٤٤١		المدينون
٤٩,٦٤٣	٢٠٨,٣٨٩	٥٣٨,٥٨٣	٩٢٠,١٩٣	٤	المخزون
٦٥,٨٤٥	٢٦٠,٢٨٨	٤١٧,٤٢٦	٤٨٧,٧٤٥	٥	مصاريف مدفوعة مقدما وموجودات أخرى
٢٠,٨٢٦	٦٦,١٣٢	٤٠,٣٥١	٣٩,٣٢١	٦	مجموع الموجودات المتداولة
٢٣٦,٨٣٣	٧٨٠,٨٤٦	٢,٠٦٩,٧٣٤	٣,٤١٩,٣٩٨		موجودات غير متداولة
					استثمارات في شركات زميلة
١٩١,٦٣٨	٤٢,٢٤٤	٩٠,٤١٤	٨٨,٩٤٤	٧	استثمارات أخرى
١٣٦,٦١١	١٦٤,٢٨٨	١٦٣,٢٠٣	١٨٨,٤٧٩		استثمارات في سندات تنمية حكومية
١١٤,٥٠٠	١٠٠,٤٥٠	٣٨,٥٤٨	١,٠٢٧		ممتلكات ومعدات
٣٦٥,٣٤٥	١,٠٠٦,٠٠٧	٢,٧١٢,٤٥١	٢,٧٥٠,٩٠١	٨	مشاريع قيد الإنشاء
١,٠٩٦,١٨٣	١,٥٨٩,٩٠٠	١٨,٠٦٨	٢٣٣,٨٣١		أصول غير ملموسة
٨٥,٦٧٤	٢٠٠,٩٢١	١٧٦,٩٠٢	١٥٦,٩١٨	٩	مجموع الموجودات غير المتداولة
١,٩٨٩,٩٥١	٣,١٠٣,٨١٠	٣,١٩٩,٥٨٥	٣,٤٢٠,١٠٠		مجموع الموجودات
٢,٢٢٦,٧٨٤	٣,٨٨٤,٦٥٦	٥,٢٦٩,٣١٩	٦,٨٣٩,٤٩٨		المطلوبات وحقوق المساهمين
					مطلوبات متداولة
					تسهيلات قصيرة الأجل
٦,٩٧٥	٢٨٢,٠٩٧	٣٠١,٠٦٤	٢٧١,٧٥٢	١٠	

٧٦,٤٣٨	٨٠,٩٧٢	١١٢,٩٢٥	٤٠٦,٢٠٦	١١	الجزء المتداول من قروض طويلة الأجل
٢٦١,٣٥٤	٨٠,٥٧٧	١٧١,٠٧٤	٢٤٩,٧٦١	١٢	دائنون
٤٣,١٩٣	١٢٣,٣٣٥	٣٠٧,٢٦٥	٢٣٠,١٢٦	١٣	مطلوبات مستحقة وأخرى
٣٨٧,٩٦٠	٥٦٦,٩٨١	٨٩٢,٣٢٨	١,١٥٧,٨٤٥		مجموع المطلوبات المتداولة
					مطلوبات غير متداولة
٥٧٥,٨٢٩	١,٥٨٩,٩٠٩	١,٨٣٣,١٤٩	١,٨١١,٢٢٨	١١	قروض طويلة الأجل
١٦,٦٥٦	٣٥,٤٥٦	٣٩,٤٠٥	٤٨,٧٣٨	١٤	تعويضات الصرف من الخدمة
٥٩٢,٤٨٥	١,٦٢٥,٣٦٥	١,٨٧٢,٥٥٤	١,٨٥٩,٩٦٦		مجموع المطلوبات غير المتداولة
٩٨٠,٤٤٥	٢,١٩٢,٣٤٦	٢,٧٦٤,٨٨٢	٣,٠١٧,٨١١		مجموع المطلوبات
٤٨٤,٣٧٨	٦٣٥,١٥٩	٦٨٩,٤٧١	١,٧٥٥,٠٦٣		حقوق الأقلية
					حقوق المساهمين
٦٠٠,٠٠٠	٧٨٥,٠٠٠	٩٨١,٢٥٠	١,٥٧٠,٠٠٠	١	رأس المال
١٩,٤٥٦	٣٣,٠٥٧	٦٤,٧٧٨	١٠١,٨٢٠	١٦	احتياطي نظامي
-	١١,٥٨٢	٤,٥٦١	٣,٥٥١		مكاسب غير محققة من استثمارات في أوراق مالية متاحة للبيع
	-	٣٣١,٢٧١	-	٢٢,١	علاوة إصدار
١٠٦,٥٠٥	١٤٩,٠١٢	٣١٥,٣٥٦	٣٩١,٢٥٣	٢٢	أرباح مستبقة
٣٦,٠٠٠	٧٨,٥٠٠	١١٧,٧٥٠	-	٢٢	أرباح مقترح توزيعها
٧٦١,٩٦١	١,٠٥٧,١٥١	١,٨١٤,٩٦٦	٢,٠٦٦,٦٢٤		مجموع حقوق المساهمين
٢,٢٢٦,٧٨٤	٣,٨٨٤,٦٥٦	٥,٢٦٩,٣١٩	٦,٨٣٩,٤٩٨		مجموع المطلوبات وحقوق المساهمين

إن الإيضاحات المرفقة تشكل جزءاً لا يتجزأ من هذه القوائم المالية الموحدة

شركة التصنيع الوطنية

(شركة مساهمة سعودية)

قائمة الدخل الموحدة

للسنوات المنتهية في ٢٠٠٣/٣/٣١ و ٢٠٠٤ و ٢٠٠٥ و ٢٠٠٦

(بالآلاف الريالات السعودية)

إيضاح	٣١ مارس ٢٠٠٦	٣١ مارس ٢٠٠٥	٣١ مارس ٢٠٠٤	٣١ مارس ٢٠٠٣
مبيعات	٢,٨٤٦,٢٧٤	١,٥٤١,٠٤٤	٩٠٢,٧٠١	٢٥٠,٣١٠
تكلفة مبيعات	(١,٧٩٢,٦١٩)	(١,٠١٠,٢٢٩)	(٦٢٤,٠٤٧)	(١٩٤,٩٧٠)
الربح الإجمالي	١,٠٥٣,٦٥٥	٥٣٠,٨١٥	٢٧٨,٦٥٤	٥٥,٣٤٠
حصة الشركة في صافي أرباح الشركات الزميلة	١٩,٠٦٥	٢٠,٤٤٣	١١,٦٠٠	٣٥,١٥٥
إيرادات استثمارية وأخرى	٥٠,٣٤١	٣٣,٥٢٠	١١,١٠٨	٧,٧٥٦
الربح الإجمالي من الأعمال	١,١١٦,١٧٦	٥٨٤,٧٧٨	٣٠١,٣٦٢	٩٨,٢٥١
أرباح بيع استثمارات	١٢,١٨٠	١٢٦,١٠٦	٥٥,٦١٦	٣١,٤١١
الانخفاض في قيمة الاستثمارات الأخرى	(٧,٣٨١)	(٣٤,٣٣٥)	(١٢,٦٩٠)	(٤,٣١١)
مصاريف بيع وتسويق	(١٤٥,٢٧٣)	(٧٩,٧٦١)	(٤٩,٥٦٢)	(١٦,٨١٨)
مصاريف إدارية وعمومية	(٨٧,٦٥٩)	(٦٩,٠٠٤)	(٨١,٨١١)	(٤١,٨٨٣)
مصاريف تمويل	(١٠١,٩٨٦)	(٤١,٧٥٩)	(٢٢,٨٤٤)	(٧,٩٩٧)
الربح الصافي قبل الزكاة وحقوق الأقلية	٧٩٢,٩٤٢	٤٨٦,٠٢٥	١٩٠,٠٧١	٥٨,٦٥٣
الزكاة	(٤١,٢٠٢)	(١١,٦٨٧)	(٩,٠٨٨)	(٣,٧٠٣)
حصة الأقلية في صافي أرباح الشركات التابعة	(٣٨١,٣٢٢)	(١٥٧,١٢٣)	(٤٤,٩٧٥)	(٦٩٨)
الربح الصافي	٣٧٠,٤١٨	٣١٧,٢١٥	١٣٦,٠٠٨	٥٤,٢٥٢
ربحية السهم بالريال	٢٥	٢,٣٩	٨,٦٦	٤,٥٢

إن الإيضاحات المرفقة تشكل جزءاً لا يتجزأ من هذه القوائم المالية الموحدة

شركة التصنيع الوطنية

(شركة مساهمة سعودية)

قائمة حقوق المساهمين الموحدة

للسنوات المنتهية في ٣١/٣/٢٠٠٣ و ٢٠٠٤ و ٢٠٠٥ و ٢٠٠٦

(بالآلاف الريالات السعودية)

٣١ مارس ٢٠٠٣	٣١ مارس ٢٠٠٤	٣١ مارس ٢٠٠٥	٣١ مارس ٢٠٠٦	إيضاح	
رأس المال					
٦٠٠,٠٠٠	٦٠٠,٠٠٠	٧٨٥,٠٠٠	٩٨١,٢٥٠	١	الرصيد في ١ ابريل
-	١٨٥,٠٠٠	١٩٦,٢٥٠	٥٨٨,٧٥٠	١	الزيادة في رأس المال
٦٠٠,٠٠٠	٧٨٥,٠٠٠	٩٨١,٢٥٠	١,٥٧٠,٠٠٠		الرصيد في ٣١ مارس
احتياطي نظامي					
١٤,٠٣١	١٩,٤٥٦	٣٣,٠٥٧	٦٤,٧٧٨		الرصيد في ١ ابريل
٥,٤٢٥	١٣,٦٠١	٣١,٧٢١	٣٧,٠٤٢	١٦	المحول من الربح الصافي
١٩,٤٥٦	٣٣,٠٥٧	٦٤,٧٧٨	١٠١,٨٢٠		الرصيد في ٣١ مارس
-					مكاسب غير محققة من استثمارات
	١١,٥٨٢	٤,٥٦١	٣,٥٥١		في أوراق مالية متاحة للبيع
-	-	٣٣١,٢٧١	٣٣١,٢٧١	١	علاوة إصدار
			(٣٣١,٢٧١)		المحول إلى رأس المال
		٣٣١,٢٧١	-		الرصيد كما في ٣١ مارس
أرباح مستبقة					
٩٤,٨٧٨	١٠٦,٥٠٥	١٤٩,٠١٢	٣١٥,٣٥٦		الرصيد في ١ ابريل
			(٢٥٧,٤٧٩)		المحول إلى رأس المال
٥٤,٢٥٢	١٣٦,٠٠٨	٣١٧,٢١٥	٣٧٠,٤١٨		الربح الصافي للسنة
(٥,٤٢٥)	(١٣,٦٠١)	(٣١,٧٢١)	(٣٧,٠٤٢)	١٦	المحول إلى الاحتياطي النظامي
(٣٦,٠٠٠)	(٧٨,٥٠٠)	(١١٧,٧٥٠)		٢٢	أرباح مقترح توزيعها
(١,٢٠٠)	(١,٤٠٠)	(١,٤٠٠)		٢٢	مكافأة أعضاء مجلس الإدارة
١٠٦,٥٠٥	١٤٩,٠١٢	٣١٥,٣٥٦	٣٩١,٢٥٣		الرصيد في ٣١ مارس
٣٦,٠٠٠	٧٨,٥٠٠	١١٧,٧٥٠	-		أرباح مقترح توزيعها
٧٦١,٩٦١	١,٠٥٧,١٥١	١,٨١٤,٩٦٦	٢,٠٦٦,٦٢٤		مجموع حقوق المساهمين

إن الإيضاحات المرفقة تشكل جزءاً لا يتجزأ من هذه القوائم المالية الموحدة

شركة التصنيع الوطنية
(شركة مساهمة سعودية)
قائمة التدفقات النقدية الموحدة
للسنوات المنتهية في ٢٠٠٣/٣/٣١ و ٢٠٠٤ و ٢٠٠٥ و ٢٠٠٦

(بالآلاف الريالات السعودية)

٣١ مارس ٢٠٠٣	٣١ مارس ٢٠٠٤	٣١ مارس ٢٠٠٥	٣١ مارس ٢٠٠٦	
				الأنشطة التشغيلية
٥٤,٢٥٢	١٣٦,٠٠٨	٣١٧,٢١٥	٣٧٠,٤١٨	الربح الصافي
			(١٧٩)	تعديلات على الربح الصافي :
				أرباح بيع ممتلكات
٢٦,٥٨٨	٨٠,٤٤٥	١٣٢,٥٧٢	١٨٧,٨٠٧	استهلاكات
٦,٦٨٧	٢٦,٧١٨	٢٢,١٢٧	٢٢,٣٨٤	اطفاءات
(٣٥,١٥٥)	(١١,٦٠٠)	(٢٠,٤٤٣)	(١٩,٠٦٥)	حصة الشركة في صافي أرباح الشركات الزميلة
(٣١,٤١١)	(٥٥,٦١٦)	(١٢٦,١٠٦)	(١٢,١٨٠)	أرباح بيع استثمارات
٢,١٨٦	٢٢,٩٣٦	٧,٩١٣	٩,٣٣٣	تعويضات الصرف من الخدمة
				التغيرات في الموجودات والمطلوبات العاملة :
(٤,١٣٥)	(١٥٨,٧٤٦)	(٣٠٧,٩٣٤)	(٣٨١,٦١٠)	المدينون
٦,٨٤٧	(١٩٤,٤٤٣)	(١٨٠,٣٥٦)	(٧٠,٣١٩)	المخزون
(٧٥)	(٤٥,٣٠٦)	(١٧,١٨٣)	١,٠٣٠	المصاريف المدفوعة مقدما والموجودات الأخرى
١٦٩,٥٨٢	(١٨٠,٧٧٧)	٩٤,١٥٤	٧٨,٦٨٧	الدائنون
١,٦٥٣	٦٩,٢٨٨	١٦٧,٩٧٩	(٧٧,١٣٩)	مطلوبات مستحقة وأخرى
-	(٤,١٣٦)	(١٨٤)	-	تعويضات صرف من الخدمة مدفوعة
١٩٧,٠١٩	(٣١٥,٢٢٩)	٨٩,٧٥٤	١٠٩,١٦٧	صافي النقد من (المستخدم في) الأنشطة التشغيلية
				الأنشطة الاستثمارية
	-	٧٧,٠٣٢	-	استبعاد استثمار في شركة تابعة، بالصافي- إيضاح ٢١
٣٥,٤٩٢	٨٢,١٣٢	(٨٨,٧٩٢)	(١٣,٢٧٨)	الاستثمارات في الشركات الزميلة والأخرى
(٦,٠٠٠)	١٤,٠٥٠	٢٥,٥٥٢	٣٧,٥٢١	الاستثمارات في سندات التنمية الحكومية
(٢٥,٣٤١)				استثمارات أخرى

(٢٣,١٨٣)	(٧١٨,١٩٦)	(١٨٤,٣٨٩)	(٢٧٧,٣٣٨)	إضافات ممتلكات ومعدات
(٥٢٤,٤٨٣)	(٤٩٥,٦٦٩)	(١٩٣,٦١٢)	(٢١٥,٧٦٣)	إضافات مشاريع قيد الإنشاء
(٤٦,٣٢٤)	(١٤٣,٧٩٤)	(٢,٤٢٩)	(٢,٤٠١)	إضافات أصول غير ملموسة
٦٥,٤٣٨	١١٨,٣٨٣	١٨٠,٣٦٥	١٣,١١٦	المتحصل من بيع استثمارات
٨٩	١٤٦	٣٢١	٥١,٢٦٠	صافي استبعاد ممتلكات ومعدات
-	٧٢٤	-	-	صافي استبعاد أصول غير ملموسة
(٥٢٤,٣١٢)	(١,١٤٢,٢٢٤)	(١٨٥,٩٥٢)	(٤٠٦,٨٨٣)	صافي النقد المستخدم في الأنشطة الاستثمارية
الأنشطة التمويلية				
(٤,٧٦٠)	٢٧٥,١٢٢	٢١,٩٨١	٢٦٣,٩٦٩	تسهيلات قصيرة الأجل
٢٩٠,١٨٠	١,٠١٨,٦١٤	٣٤٨,٧٢٠	(٢١,٩٢١)	قروض طويلة الأجل
(١٧,٨٤٤)	(٢٦,٥٤٦)	(٧٠,٥٠٨)	(١١٧,٧٥٠)	أرباح موزعة
٢,٣٦٥	١٥٠,٧٨١	٥٤,٩٧١	١,٠٦٥,٥٩٢	حقوق الأقلية
-	١٨٥,٠٠٠	١٩٦,٢٥٠	-	زيادة رأس المال
-	-	٣٣١,٢٧١	-	علاوة إصدار
٢٦٩,٩٤١	١,٦٠٢,٩٧١	٨٨٢,٦٨٥	١,١٨٩,٨٩٠	صافي النقد من الأنشطة التمويلية
(٥٧,٣٥٢)	١٤٥,٥١٨	٧٨٦,٤٨٧	٨٩٢,١٧٤	صافي التغير في النقد وما في حكمه
١٥٧,٨٧١	١٠٠,٥١٩	٢٤٦,٠٣٧	١,٠٣٢,٥٢٤	النقد وما في حكمه ، ١ ابريل
١٠٠,٥١٩	٢٤٦,٠٣٧	١,٠٣٢,٥٢٤	١,٩٢٤,٦٩٨	النقد وما في حكمه ، ٣١ مارس
عمليات غير نقدية				
-	٤٤٦,٨٦٧	-	-	أصول مكتناة
-	(٢٦١,٨٦٧)	-	-	مطلوبات ملتزم بها
-	١٨٥,٠٠٠	-	٥٨٨,٧٥٠	زيادة رأس المال
١٢,١٥٦	٩,٤٥٤	٧,٩٩٢	-	أرباح موزعة غير مستلمة
٤٧١	١٣,٠٠٢	٥,٦٢٨	-	استهلاكات وإطفاءات تم رسملتها كجزء من تكاليف مشروع قيد الإنشاء
-	-	١,٧٦٥,٤٤٤	-	تحويل ممتلكات مشروع مصنع البروبلين والبولي بروبيلين قيد الإنشاء إلى الممتلكات والمعدات – إيضاح رقم ٨

إن الإيضاحات المرفقة تشكل جزءاً لا يتجزأ من هذه القوائم المالية الموحدة

شركة التصنيع الوطنية
(شركة مساهمة سعودية)
إيضاحات حول القوائم المالية الموحدة
للسنوات المالية المنتهية في ٣١ مارس ٢٠٠٣ و ٢٠٠٤ و ٢٠٠٥ و ٢٠٠٦

١ - التكوين والنشاط

إن شركة التصنيع الوطنية هي شركة مساهمة سعودية مسجلة في الرياض بتاريخ ٧ شوال ١٤٠٥ الموافق ٢٥ يونيو ١٩٨٥ بالسجل التجاري رقم ١٠١٠٠٥٩٦٩٣ ، وقد تم تأسيس الشركة وفقا للقرار الوزاري رقم ٦٠١ بتاريخ ٢٤ ذو الحجة ١٤٠٤ ، وتم خلال الفترة زيادة رأس مال الشركة من ٦٠٠ مليون ريال سعودي إلى ٩٨١ مليون ريال سعودي مقسم إلى ١٩,٦٢٥ مليون سهم ، قيمة كل منها ٥٠ ريال سعودي وعلاوة إصدار ٨٥ ريال لكل سهم ، وتم الانتهاء من الاكتتاب بتاريخ ١٢ جماد الأول ١٤٢٥ الموافق ٣٠ يونيو ٢٠٠٤ ، وجرى استكمال الإجراءات النظامية لزيادة رأس المال لدى إدارة السجل التجاري ، وفي ٣١ مايو ٢٠٠٥ أقرت الجمعية غير العادية زيادة رأس مال الشركة إلى ١,٥٧٠,٠٠٠,٠٠٠ ريال سعودي مقسم على ٣١,٤٠٠,٠٠٠ سهم بقيمه اسميه للسهم ٥٠ ريال وذلك عن طريق تحويل ٢٥٧,٤٧٩,٠٠٠ ريال سعودي من حساب الأرباح المبقة و ٣٣١,٢٧١,٠٠٠ ريال سعودي من حساب علاوة الإصدار وقد تمت الزيادة واستكملت الإجراءات خلال السنة .

تم خلال الفترة بيع جزء من حصة الشركة في الشركة الوطنية لتصنيع وسبك المعادن (معدنية) والبالغة ٥٢,٢٣% حيث أصبحت حصة الشركة ٢٩,٢١% وبناء على ذلك لم يتم توحيد حسابات شركة معدنية ضمن القوائم المالية للشركة للسنة المنتهية في ٣١ مارس ٢٠٠٥ ، كما أوصى مجلس اداره الشركة بتاريخ ٢٥ ذو القعدة ١٤٢٦ هـ الموافق ٢٧ ديسمبر ٢٠٠٥ شراء حصة الأقلية في شركة التصنيع الوطنية للبتر وكيموايات من خلال إصدار أسهم الشركة . إن اقتراح مجلس الاداره في انتظار الموافقة من المساهمين والجهات الرسمية .

إن القوائم المالية الموحدة تتضمن شركة التصنيع الوطنية (الشركة) والشركات التابعة لها والتي تمتلك الشركة فيها نسبة أكثر من ٥٠% في حقوق الملكية أو لها السيطرة على تلك الشركات التابعة. وتتضمن القوائم المالية الموحدة كما في ٣١ مارس ٢٠٠٣ و ٢٠٠٤ و ٢٠٠٥ و ٢٠٠٦ النسبة المئوية للشركة في الشركات التابعة التالية :

اسم الشركة	الكيان القانوني	٢٠٠٦	٢٠٠٥	٢٠٠٤	٢٠٠٣
شركة الرواد الوطنية للبلاستيك (رواد)	مسؤولية محدودة	٩٩,٩١	٩٩,٩١	٩٩,٩١	٩٩,٩١
الشركة الوطنية الدولية للتطوير الصناعي المحدودة	مسؤولية محدودة	٩٨,٥٣	٩٨,٥٣	٩٨,٥٣	٩٨,٥٣
الشركة الوطنية لصناعة البطاريات (بطاريات)	مسؤولية محدودة	٨٠	٨٠	٨٠	٨٠

٧١,٧٤	٧١,٧٤	٧١,٧٤	٧١,٧٤	مسؤولية محدودة	الشركة الوطنية لصهر الرصاص (رصاص)
٣٣	٦٦	٦٦	٦٦	مسؤولية محدودة	الشركة الوطنية لثاني أكسيد التيتانيوم (كريستل)
٥٨,٣٣	٥٨,٣٣	٦١,٦٧	٦١,٦٧	مسؤولية محدودة	الشركة الوطنية للتشغيل والخدمات الصناعية (خدمات)
٥٦,٤٧	٥٦,٤٧	٥٧,٩٤	٥٧,٩٤	مسؤولية محدودة	الشركة الوطنية للفحص والاختبار الفني المحدودة (فحص)
-	-	٥٧,٩٤	٥٧,٩٤	مسؤولية محدودة	آر دبليو تي يو في - الشرق الأوسط
٥٢,٩٨	٥٢,٩٨	٥٥,٤١	٥٥,٤١	مسؤولية محدودة	الشركة العربية للمحاور والمسابك وقطع الغيار المحدودة
٥١	٥١	٥١,٠٤	٥٠,٦٦	مساهمة سعودية	شركة التصنيع الوطنية للبتروكيماويات وشركاتها التابعة
٥٠,٤٢	٥٠,٤٢	-	-	مساهمة سعودية	الشركة الوطنية لتصنيع وسبك المعادن (معدنية)

تتمثل النشاطات الأساسية للشركة والشركات التابعة لها في الاستثمار الصناعي ونقل التقنية الصناعية المتقدمة للمملكة بصفة خاصة وللمنطقة العربية بصفة عامة في مجال صناعة وتحويل البتروكيماويات والصناعات الكيماوية والهندسية والميكانيكية وإدارة وتملك المشاريع البتروكيماوية والكيماوية وتسويق منتجاتها . إنتاج البطاريات السائلة للسيارات والاستخدامات الصناعية وإنتاج الرصاص والبولي بروبيلين وسلفات الصوديوم وتسويقها . إنتاج المحاور للشاحنات والناقلات والمسبوكات الحديدية وغير الحديدية وقطع الغيار للشاحنات والمعدات . إجراء الفحوصات الفنية على التجهيزات والمنشآت الصناعية والمصانع الكيماوية والبتروكيماوية والمعدنية ومحطات تحليه المياه المالحة وتوليد الطاقة الكهربائية . إقامة الصناعات البلاستيكية بكافة أنواعها وإنتاج ألواح الاكريليك وتسويقها وإنتاج وتسويق ثاني اوكسيد التيتانيوم ، خلال شهر أبريل ٢٠٠٥ قامت شركة التصنيع الوطنية للبتروكيماويات, إحدى الشركات التابعة والتي تمتلك الشركة فيها ٥١,٠٤ بالمائة, بزيادة رأسمالها من ٥٠٠ مليون ريال سعودي إلى ٢,٠٠٠ مليون ريال سعودي عن طريق الاكتتاب الذي اقتصر على المساهمين في شركة التصنيع الوطنية للبتروكيماويات. هذا وقد مارست الشركة حقها في هذا الاكتتاب واكتتبت في ٩٩ بالمائة من نسبتها في الزيادة وتنازلت عن ١ بالمائة من حقها في الاكتتاب لصالح برنامج موظفي الشركة وموظفي شركة التصنيع الوطنية للبتروكيماويات.

(")

٢ - ملخص لأهم السياسات المحاسبية

تم إعداد القوائم المالية المرفقة وفقاً لمعيار العرض والإفصاح العام الصادر عن وزارة التجارة والصناعة ووفقاً للمعايير المحاسبية الصادرة عن الهيئة السعودية للمحاسبة القانونيين . إن السياسات المحاسبية الهامة المتبعة هي على النحو الآتي :

العرف المحاسبي

تعد القوائم المالية وفقاً لعرف التكلفة التاريخية .

أسس توحيد الحسابات

إن القوائم المالية الموحدة تتضمن القوائم المالية لشركة التصنيع الوطنية للسنوات المنتهية في ٣١ مارس ٢٠٠٣ و ٣١ مارس ٢٠٠٤ و ٣١ مارس ٢٠٠٥ و ٣١ مارس ٢٠٠٦ على التوالي والشركات التابعة لها من واقع القوائم المالية المراجعة لهذه الشركات كما في ٣١ ديسمبر ٢٠٠٢ و ٣١ ديسمبر ٢٠٠٣ و ٣١ ديسمبر ٢٠٠٤ و ٣١ ديسمبر ٢٠٠٥ على التوالي . ولأغراض إعداد هذه القوائم المالية الموحدة ، فقد تم استبعاد وتسوية جميع الأرصدة والعمليات ذات العلاقة الهامة بين هذه الشركات التابعة والشركة .

المبيعات

تتحقق المبيعات عند تسليم البضاعة إلى العملاء وتظهر بالصافي بعد الخصم التجاري أو خصم الكميات .

المصاريف

تتكون مصاريف البيع والتسويق بشكل رئيسي من التكاليف المنفقة لتسويق وبيع منتجات الشركات التابعة . ويتم تصنيف المصاريف الأخرى كمصاريف إدارية وعمومية .
تتضمن المصاريف الإدارية والعمومية المصاريف المباشرة وغير المباشرة والتي لا تتعلق بشكل مباشر بتكلفة المبيعات وفقاً للمعايير المحاسبية المتعارف عليها . ويتم توزيع المصاريف ، إذا دعت الحاجة لذلك ، بين المصاريف الإدارية والعمومية وتكلفة المبيعات على أساس ثابت .

النقد وما في حكمه

يتضمن النقد وما في حكمه ، النقد والودائع تحت الطلب والاستثمارات ذات السيولة العالية التي يمكن تحويلها إلى نقد خلال فترة ثلاثة شهور أو أقل .

المخزون

تظهر البضاعة بسعر الكلفة أو صافي القيمة المستردة أيهما أقل . ويتم تحديد كلفة البضاعة تامة الصنع وتحت التصنيع على أساس طريقة المتوسط المرجح وتتضمن كلفة المواد والعمالة ونسبة محددة من المصاريف غير المباشرة ، كما يتم تقييم جميع أنواع البضاعة الأخرى على أساس الكلفة الوسطية المرجحة.

استثمارات في شركات زميلة واستثمارات أخرى

تظهر الاستثمارات في الشركات المملوكة بنسبة لا تقل عن ٢٠ بالمائة وهناك تأثيرا فعالا للشركة عليها بموجب طريقة حقوق الملكية بحيث تظهر الاستثمارات بالكلفة ويتم تعديلها بعد ذلك في ضوء التغير في حصة شركة التصنيع الوطنية في صافي أصول الشركات المستثمر بها ، ويشار إليها على أنها شركات زميلة. إن حصة شركة التصنيع الوطنية في صافي أرباح أو خسائر الشركات الزميلة للسنة يتم إدراجها في قائمة الدخل .

تظهر الاستثمارات في الشركات المملوكة بنسبة تقل عن ٢٠ بالمائة من رأس مال الشركات غير المتداولة بالكلفة ، ويتم تخفيض القيمة الجارية بالانخفاض غير المؤقت في قيمتها . ويجري قيد الإيرادات من هذه الاستثمارات عند الإعلان عن توزيع الأرباح .

تقيم الأوراق المالية المتاحة للبيع بالقيمة العادلة وتظهر المكاسب والخسائر غير المحققة ضمن قائمة حقوق المساهمين .

استثمارات في سندات تنمية حكومية

تمثل الاستثمارات في سندات تنمية حكومية استثمارات تحفظ إلى تاريخ الاستحقاق . ويتم تقييمها بطريقة التكلفة ويتحقق الإيراد وفقا لمبدأ الاستحقاق .

الممتلكات والمعدات

تظهر الممتلكات والمعدات بالكلفة بعد تنزيل الاستهلاكات المتراكمة . تعتبر مصاريف الإصلاح والصيانة مصاريف إيرادية ، أما مصاريف التحسينات فتعتبر مصاريف رأسمالية ، ويجري احتساب الاستهلاكات عليها على أساس حياتها العملية المقدره وذلك باستعمال طريقة القسط الثابت . إن الحياة العملية المقدره للبنود الرئيسية لهذه الأصول هي :

السنوات	
٣٠ - ٣٣	مباني وإنشاءات
٥ - ٢٠	آلات ومعدات
٤ - ١٤	عدد وأدوات
٣ - ١٠	أثاث ومفروشات ومعدات مكتبية
٤ - ٥	سيارات

تدني قيمة الأصول

بتاريخ قائمة كل مركز مالي ، يتم مراجعة القيم الدفترية للأصول الملموسة وغير الملموسة للتأكد من وجود أي دليل موضوعي على انخفاض قيمة هذه الأصول ، وفي حالة وجود مثل هذا الدليل ، يتم تحديد القيمة المقدرة القابلة للاسترداد لذلك الأصل لتحديد قيمة الخسارة الناتجة عن تدني قيمة الأصل ، إن وجدت .

إذا قدرت قيمة الأصل القابلة للاسترداد بأقل من قيمتها الدفترية ، يتم تخفيض القيمة الدفترية إلى القيمة القابلة للاسترداد وتحميل فرق تدني قيمة الأصل إلى قائمة الدخل .

إذا زادت القيمة القابلة للاسترداد لاحقاً ، يتم تعديل القيمة الدفترية للأصل بمقدار هذه الزيادة ، على أن لا تزيد عن القيمة الدفترية الأصلية للأصل ، وتحميل فرق زيادة قيمة الأصل إلى قائمة الدخل .

أصول غير ملموسة

تتمثل الأصول غير الملموسة بتكاليف الحصول على قروض تمويلية وتكاليف تشغيل برامج حاسب آلي وتكاليف التأسيس وما قبل التشغيل وشهرة وتكاليف البحث والتطوير .

يتم إطفاء تكاليف القروض التمويلية باستعمال طريقة القسط الثابت وذلك على فترة القروض .

يتم إطفاء تكاليف تشغيل برامج الحاسب الآلي باستعمال طريقة القسط الثابت على فترة خمس سنوات من تاريخ الانتهاء من التشغيل الكامل .

تتمثل تكاليف التأسيس وما قبل التشغيل بأتعاب المحامين المتعلقة بتسجيل الشركات ومصاريف تشغيل تجريبي ومصاريف توظيف ورواتب الموظفين الذين شاركوا في التجهيز لعمليات الإنتاج ، ويتم إطفاء هذه التكاليف باستعمال طريقة القسط الثابت على فترة ٧ سنوات .

إن الشهرة المدفوعة عند شراء الاستثمارات والتي تمثل فائض سعر الشراء على صافي الأصول المشتراه يتم إطفائها بطريقة القسط الثابت على فترة عشرين سنة .

يتم تحميل تكاليف البحث والتطوير على قائمة الدخل للفترة التي يتم تكبدها خلالها ، فيما عدا المشاريع الواضحة والمحددة والتي يمكن تغطية تكاليف التطوير المتعلقة بها خلال النشاط التجاري الذي سوف ينتج عنها . وتعتبر تكاليف التطوير في هذه الحالة موجودات غير ملموسة ويتم إطفؤها باستعمال طريقة القسط الثابت على فترة عشر سنوات .

تحويل العملات الأجنبية

يتم تحويل المعاملات بالعملة الأجنبية إلى الريال السعودي بأسعار التحويل السائدة عند إجراء المعاملة . ويتم تحويل الموجودات والمطلوبات المالية بالعملات الأجنبية كما في تاريخ قائمة المركز المالي إلى الريال السعودي بالأسعار السائدة في نهاية السنة . إن المكاسب والخسائر الناتجة عن التسديدات أو تحويل العملات الأجنبية يتم إدراجها ضمن قائمة الدخل الموحدة .

تعويضات الصرف من الخدمة

يتم الاستدراك لتعويضات الصرف من الخدمة في القوائم المالية وفقا لمتطلبات نظام العمل والعمال السعودي على أساس الفترة التي أمضاها الموظف في خدمة الشركة .

الزكاة

تخضع الشركة لتعليمات مصلحة الزكاة والدخل في المملكة العربية السعودية . يتم الاستدراك للزكاة وفقا لمبدأ الاستحقاق . يتم احتساب مخصص الزكاة على أساس الوعاء الزكوي لشركة التصنيع الوطنية ويجري تسجيل أية فروقات بين المخصص والربط النهائي عند اعتماد الربط النهائي حيث يتم حينئذ إقفال المخصص .

توزيعات الأرباح

تقيد الأرباح التي يخضع توزيعها لقرار جمعية المساهمين في حسابات السنة التي تعتمد فيها الجمعية العامة لتلك التوزيعات (إيضاح رقم ٢٢) .

عقود الإيجار

يتم تحميل الإيجارات المستحقة بموجب عقود الإيجار التشغيلي على قائمة الدخل خلال فترة عقد الإيجار التشغيلي باستخدام طريقة القسط الثابت ، وتبقى جميع منافع ومخاطر الملكية المتعلقة بالأصل موضوع العقد على المؤجر .

إعادة تصنيف

تم إعادة تصنيف بعض المبالغ العائدة للقوائم المالية لعام ٢٠٠٥ لتتماشى مع تصنيف القوائم المالية لعام ٢٠٠٦ .

النقد وما في حكمه

- ٣

(بالآلاف الريالات السعودية)

٢٠٠٣/٣/٣١	٢٠٠٤/٣/٣١	٢٠٠٥/٣/٣١	٢٠٠٦/٣/٣١
-----------	-----------	-----------	-----------

١٦,٢٦٤	١٢٣,٠٩٦	١٦٤,٠٢٧	١٩٥,٤٦٨	النقد والنقد لدى البنوك
٨٤,٢٥٥	١٢٢,٩٤١	٨٦٨,٤٩٧	١,٧٢٩,٢٣٠	ودائع وحسابات تحت الطلب
١٠٠,٥١٩	٢٤٦,٠٣٧	١,٠٣٢,٥٢٤	١,٩٢٤,٦٩٨	

٤ - المدينون

(بالآلاف الريالات السعودية)				
٢٠٠٣/٣/٣١	٢٠٠٤/٣/٣١	٢٠٠٥/٣/٣١	٢٠٠٦/٣/٣١	
٥٥,٠٩١	٢١٧,٨٩١	٣٥٦,٤١١	٤٥٤,٧١١	تجاريون
		١٨٨,٦١٨	٤٧١,٤٤٠	مطلوب من أطراف ذات علاقة
(٥,٤٤٨)	(٩,٥٠٢)	(٦,٤٤٦)	(٥,٩٥٨)	استدراك ديون مشكوك في تحصيلها
٤٩,٦٤٣	٢٠٨,٣٨٩	٥٣٨,٥٨٣	٩٢٠,١٩٣	

٥ - المخزون

(بالآلاف الريالات السعودية)				
٢٠٠٣/٣/٣١	٢٠٠٤/٣/٣١	٢٠٠٥/٣/٣١	٢٠٠٦/٣/٣١	
١٩,٧٣١	٦٣,٤٧٩	١٢٦,٦٤٩	١٣٦,٧٨١	بضاعة تامة الصنع
٢٥,٨٥٧	٧٦,١٣٩	١١٢,١٩٨	١٧٦,٤٠٣	مواد خام
١٤,٢٧٤	١١٥,٤٣٩	١٦٧,٠٣٩	١٦١,٦٤٤	لوازم وقطع غيار
٧,٠١٧	٦,٩٠٠	١١,٥٤٠	١٢,٩١٧	بضاعة تحت التصنيع
٦٦,٨٧٩	٢٦١,٩٥٧	٤١٧,٤٢٦	٤٨٧,٧٤٥	
(١,٠٣٤)	(١,٦٦٩)	-	-	استدراك بصاعه بطيئة الحركة
٦٥,٨٤٥	٢٦٠,٢٨٨	٤١٧,٤٢٦	٤٨٧,٧٤٥	

٦ - المصاريف المدفوعة مقدما والموجودات الأخرى

(بالآلاف الريالات السعودية)				
٢٠٠٣/٣/٣١	٢٠٠٤/٣/٣١	٢٠٠٥/٣/٣١	٢٠٠٦/٣/٣١	
٦,٣٧٨	٣٤,٤٩٧	٧,٩٧٨	١١,٠٨٨	مصاريف مدفوعة مقدما
٤,٤٥٠	١٠,٤٠١	١,٧٢٧	٢,٣٤٣	دفعات مقدمة لموردين
٣,٠٨١	٦,٩٦٧	١,٥٠٩	٣,٤٩٤	تأمينات مستردة
١,٠٦١	٢,٤١٥	٣,٧٩٠	١١,٣٥٣	إيرادات مستحقة
-	-	١,٢٢٩	٢,٧٢٠	ذمم موظفين

مطالبات تأمين	٥,٣٦٩	٣,٥٨٤	-	
أرصدة مدينة أخرى	٤٨٧	٨,٢٦٨	٢٤,١١٨	٨,٣٢٣
	٢٠,٨٢٦	٦٦,١٣٢	٤٠,٣٥١	٣٩,٣٢١

٧ - الاستثمارات في الشركات الزميلة والأخرى
أ) شركات زميلة

(بالآلاف الريالات السعودية)				
٢٠٠٣/٣/٣١	٢٠٠٤/٣/٣١	٢٠٠٥/٣/٣١	٢٠٠٦/٣/٣١	
١٨٤,٧٨٢	٤٢,٢٤٤	٩٠,٤١٣	٨٨,٩٤٤	القيمة الدفترية للاستثمارات
٦,٨٥٦	٦,٨٥٦	٤,٣٥٦	٤,٣٥٦	قروض ممنوحة
١٩١,٦٣٨	٤٩,١٠٠	٩٤,٧٦٩	٩٣,٣٠٠	
-	(٦,٨٥٦)	(٤,٣٥٦)	(٤,٣٥٦)	مخصص قروض ممنوحة
١٩١,٦٣٨	٤٢,٢٤٤	٩٠,٤١٣	٨٨,٩٤٤	مجموع الاستثمارات في الشركات الزميلة

وفيما يلي بيان بالاستثمارات في الشركات الزميلة :

(بالآلاف الريالات السعودية)				اسم الشركة الزميلة
٢٠٠٣/٣/٣١	٢٠٠٤/٣/٣١	٢٠٠٥/٣/٣١	٢٠٠٦/٣/٣١	
٤٢,٦٠	٤٢,٦٠	٤٢,٦٠	٤٢,٦٠	الشركة الوطنية لمواد التعبئة (وطن باك)
٣١,٦٧	٣١,٦٧	٣١,٦٧	٣١,٦٧	الشركة الوطنية للمحافظة على البيئة (بيئة)
٣٠	٣٠	٣٠	٣٠	الشركة التونسية السعودية للتصدير والتوريد
-	-	٢٩,٢١	٢٩,٢١	الشركة الوطنية لتصنيع وسبك المعادن (معدنية)
٢٥	٢٥	٢٥	٢٥	الشركة العربية لتصنيع المبيدات (مبيد)

ب - شركات أخرى

(بالآلاف الريالات السعودية)				
٢٠٠٣/٣/٣١	٢٠٠٤/٣/٣١	٢٠٠٥/٣/٣١	٢٠٠٦/٣/٣١	
١٣٦,٥٤٨	١٤٧,٥٥٤	١٥٧,٧٠٨	١٨٨,٤٧٩	استثمارات في حصص رؤوس أموال شركات أخرى
٦٣	١٦,٧٣٤	٥,٤٩٦	-	استثمارات في أوراق مالية متاحة للبيع
١٣٦,٦١١	١٦٤,٢٨٨	١٦٣,٢٠٤	١٨٨,٤٧٩	مجموع الاستثمارات في الشركات الأخرى
٣٢٨,٢٤٩	٢٠٦,٥٣٢	٢٥٣,٦١٧	٢٧٧,٤٢٣	المجموع

وفيما يلي بيان بالاستثمارات في حصص رؤوس أموال الشركات الأخرى :

(بالنسب المئوية للملكية)				اسم الشركة
٢٠٠٣/٣/٣١	٢٠٠٤/٣/٣١	٢٠٠٥/٣/٣١	٢٠٠٦/٣/٣١	
٩	٩	٩	٩	شركة تطوير الصناعات
٧,٥	٥,٦٢	٥,٦٢	٥,٦٢	شركة التصنيع وخدمات الطاقة
٥	٥	٥	٥	شركة المدينة للاستثمارات الصناعية
٣	٣	٣	٣	الشركة الوطنية الخليجية لتقنية البتروكيماويات
٢,٤٢	-	-	-	شركة المجموعة السعودية للاستثمار الصناعي
٢,٠٨	٢,٠٨	٢,٠٨	٢,٠٨	الشركة العربية للألياف الصناعية (ابن رشد)
١,٢٥	١,٢٥	١,٢٥	١,٢٥	الشركة السعودية التركية القابضة للاستثمار
١٥	١٥	-	-	شركة الالكترونيات المتقدمة المحدودة
٢٥,٧٢	٢,٥١	-	-	شركة الصناعات الزجاجية الوطنية (زجاج)
٥	٥	-	-	شركة السلام للطائرات المحدودة
			٩٥	شركة التصنيع الوطنية للاستثمارات الصناعية
			٠,٤	شركة ينبع الوطنية للبتروكيماويات (ينساب)

لا توجد أية أنشطة لشركة التصنيع الوطنية للاستثمارات الصناعية ولم يتم توحيد قوائمها المالية في القوائم المالية الموحدة المرفقة علماً بأن رأسمالها يبلغ ٥٠٠ ألف ريال سعودي، جرى خلال عام ٢٠٠٤ بيع ٢٣,٢١ بالمائة من حصة الشركة في شركة الصناعات الزجاجية (زجاج) ، وقد نتج عن عملية البيع أرباح بمبلغ ٥١,٩٢٥ ألف ريال ، كما تم خلال عام ٢٠٠٤ بيع حصة الشركة في شركة المجموعة السعودية للاستثمار الصناعي والبالغة ٢,٤٢% ونتج عن عملية البيع أرباح ٣,٦٩١ ألف ريال ، وجرى خلال عام ٢٠٠٥ بيع حصة الشركة في كل من شركة الالكترونيات المتقدمة والبالغة ١٥% وشركة السلام للطائرات والبالغة ٥% وقد نتج عن عملية البيع أرباح بمبلغ ٥١,٥٠٢ ألف ريال سعودي ، كما تم خلال عام ٢٠٠٥ بيع ٢٣,٠٢% من حصة الشركة في الشركة الوطنية لتصنيع وسبك المعادن (معدنية) وجرى إعادة تصنيف الجزء الباقي من الاستثمار والبالغ ٢٩,٢١ بالمائة من استثمارات في شركات تابعة إلى استثمارات في شركات زميلة وتم بيع ٢,٠١% من حصة الشركة في شركة الصناعات الزجاجية الوطنية (زجاج) وقد نتج عن عمليات البيع أرباحا بمبلغ ١١,٨٦٠ ألف ريال سعودي .

٨ - الممتلكات والمعدات

المجموع	مواد مساعدة (محفزة)	سيارات	أثاث ومفروشات ومعدات مكتبية		عدد وأدوات	آلات ومعدات	مباني وإنشاءات	الكلفة
			(بالآلاف الريالات السعودية)					
٣,٥٣٨,٦٤٠	٣٢,٢٤٦	٢١,٦٢٠	٦١,١٤٠	٨,٧٨٤	٣,٠٩٨,١٠٠	٣١٦,٧٥٠	٢٠٠٥	١ ابريل
٢٧٧,٠٧٧	٤٠,٧٠٩	٣,٤٩١	١١,٢٤٦	٩٨٥	١٨٦,٣٦٢	٣٤,٢٨٤		الإضافات
(٥١,٧٣)	-	-	-	-	(٥١,٧٣)	-		تعديل
(٦٩٨)	-	(٥٥٠)	(١٤٨)	-	-	-		الاستيعادات
٣,٧٦٣,٩٤٦	٧٢,٩٥٥	٢٤,٥٦١	٧٢,٢٣٨	٩,٧٦٩	٣,٢٣٣,٣٨٩	٣٥١,٠٣٤	٢٠٠٦	٣١ مارس
								الاستهلاكات
٨٢٦,١٨٩	٨,٠٦٢	١١,٥٣٧٢٨	٣٥,٢٣٨	٤,٤٧٠	٦٩٤,٧٥٨	٧٢,١٢٤	٢٠٠٥	١ ابريل
١٨٧,٨٠٧	١٦,١٢٣	٣,٩٨٤	٧,٤٠٥	٥١١	١٤٨,٦١٥	١١,١٦٩		الإضافات
(٩٥١)	-	(٨٠٩)	(١٤٢)	-	-	-		الاستيعادات
١,٠١٣,٠٤٥	٢٤,١٨٥	١٤,٧١٢	٤٢,٥٠١	٤,٩٨١	٨٤٣,٣٧٣	٨٣,٢٩٣	٢٠٠٦	٣١ مارس
								القيمة الدفترية الصافية
٢,٧٥٠,٩٠١	٤٨,٧٧٠	٩,٨٤٩	٢٩,٧٣٧	٤,٧٨٨	٢,٣٩٠,٠١٦	٢٦٧,٧٤١	٢٠٠٦	٣١ مارس
٢,٧١٢,٤٥١	٢٤,١٨٤	١٠,٠٨٣	٢٥,٩٠٢	٤,٣١٤	٢,٤٠٣,٣٤٢	٢٤٤,٦٢٦	٢٠٠٥	٣١ مارس

يتكون مشروع قيد الإنشاء من مصنع البروبلين والبولي بروبيلين والمرافق الإدارية المساندة له العائد لإحدى الشركات التابعة والذي بدء الإنتاج التجاري بتاريخ ١ يوليو ٢٠٠٤ حيث تم إظهار الأصول بالكلفة . تتمثل الكلفة بتكاليف الإنشاء بموجب العقود المختلفة وأية تكاليف مباشرة خاصة بإحضار وتجهيز الأصل إلى مكان وظروف العمل الضرورية للتشغيل حسب مرئيات الإدارة والتي تتضمن تكاليف التشغيل التجريبي للتحقق من كفاءة التشغيل وذلك بعد تنزيل صافي المتحصل من أي بنود نتجت خلال تحضير الأصل إلى ذلك المكان وتجهيزه للتشغيل . تتضمن التكاليف المباشرة تكاليف الموظفين وتكاليف تجهيز الموقع وتكاليف التركيب ورسوم الترخيص والأتعاب المهنية وتكاليف الاقتراض . تتضمن تكاليف الاقتراض فوائد القروض وإطفاء التكاليف الإضافية التي تم تحملها للحصول على القروض بعد تنزيل عوائد الفوائد المتحققة من النقد المستثمر بصفة مؤقتة بانتظار الصرف على المشروع قيد الإنشاء .

ويتمثل الرصيد في ٣١ مارس ٢٠٠٥ بالمبالغ المدفوعة لمشروع حامض الخل ومشروع الميثانول ، وهي مشاريع ما زالت قيد الدراسة .

إن المباني والمرافق المتعلقة بها مقامة على أراضي مستأجرة من الحكومة بقيمة رمزية ويتم تجديد العقد بناء على رغبة المستأجر .

٩ - أصول غير ملموسة

المجموع	تكاليف تشغيل حاسب آلي	تكاليف تطوير واستشارات	تكاليف قروض تمويلية (بالآلاف الريالات السعودية)	شهرة	تكاليف تأسيس وما قبل التشغيل	الكلفة
٢٤٨,٢٠٤	٦,٣٩٥	٢١,٧٥٠	٤٨,٦٤٧	١٣٧,٥٣٦	٣٣,٨٧٦	١ ابريل ٢٠٠٥
٢,٤٠١	١,٧٤٦	-	-	٦٥٥	-	الإضافات
(١٠٩)	-	-	-	(١٣)	(٩٦)	الاستبعادات
٢٥٠,٤٩٦	٨,١٤١	٢١,٧٥٠	٤٨,٦٤٧	١٣٨,١٧٨	٣٣,٧٨٠	٣١ مارس ٢٠٠٦
						الاطفاءات
٧١,٣٠٣	٦٣٩	٩,٥٨٠	١٩,٢٤٩	٢٤,٣٤٧	١٧,٤٨٨	١ ابريل ٢٠٠٥
٢٢,٣٨٤	١,٤٩١	٢,٤٣٤	٧,٣٣٩	٧,٧٨٢	٣,٣٣٨	الإضافات
(١٠٩)	-	-	-	(١٣)	(٩٦)	الاستبعادات
٩٣,٥٧٨	٢,١٣٠	١٢,٠١٤	٢٦,٥٨٨	٣٢,١١٦	٢٠,٧٣٠	٣١ مارس ٢٠٠٦
						القيمة الدفترية الصافية
١٥٦,٩١٨	٦,٠١١	٩,٧٣٦	٢٢,٠٥٩٨	١٠٦,٠٦٢	١٣٠٥٠	٣١ مارس ٢٠٠٦
١٧٦,٩٠١	٥,٧٥٦	١٢,١٧٠	٢٩,٣٩٨	١١٣,١٨٩	١٦,٣٨٨	٣١ مارس ٢٠٠٥

١٠ - تسهيلات قصيرة الأجل

(بالآلاف الريالات السعودية)				
٢٠٠٣/٣/٣١	٢٠٠٤/٣/٣١	٢٠٠٥/٣/٣١	٢٠٠٦/٣/٣١	
٩١٢	-	-	-	سحب على المكتشف
٢,٥٠٠	٢٧٥,٠٠١	٢٩٥,٧٤٣	٢٦٣,٢٨٧	قروض قصيرة الأجل
٣,٥٦٣	٧,٠٤١	٥,٣٢١	٨,٤٦٥	أوراق دفع
٦,٩٧٥	٢٨٢,٠٩٧	٣٠١,٠٦٤	٢٧١,٧٥٢	

إن هذه التسهيلات صادرة مقابل ضمانات شخصية من الشركاء وسندات لأمر بعضها بضمانات اعتبارية من شركة التصنيع الوطنية بنسبة مساهمة الشركة في هذه الشركات .

١١ - قروض طويلة الأجل

(بالآلاف الريالات السعودية)				
٢٠٠٣/٣/٣١	٢٠٠٤/٣/٣١	٢٠٠٥/٣/٣١	٢٠٠٦/٣/٣١	
٥٢٦,٨٥٠	٧٠٣,٦٧٠	٥٨٧,٦٥٠	٥٥١,٦١٥	صندوق التنمية الصناعية السعودي
١٢٥,٤١٧	٩٦٧,٢١١	١,٣٥٨,٤٢٤	١,٦٦٥,٨١٩	بنوك تجارية
٦٥٢,٢٦٧	١,٦٧٠,٨٨١	١,٩٤٦,٠٧٤	٢,٢١٧,٤٣٤	
(٧٦,٤٣٨)	(٨٠,٩٧٢)	(١١٢,٩٢٥)	(٤٠٦,٢٠٦)	الجزء المتداول
٥٧٥,٨٢٩	١,٥٨٩,٩٠٩	١,٨٣٣,١٤٩	١,٨١١,٢٢٨	

يتم تسديد قروض صندوق التنمية الصناعية السعودي على أقساط نصف سنوية غير متساوية تبدأ بتاريخ مختلفة . وقد تم تسديد نفقات التمويل مقدما واعتبرت مصاريف رأسمالية يتم إطفائها على فترات القروض . كما يتم تسديد القروض التجارية على أقساط غير متساوية وتحسب نفقات التمويل حسب المعدلات السائدة في السوق . إن هذه القروض طويلة الأجل تم الحصول عليها مقابل رهن كافة الممتلكات والآلات والمعدات الخاصة ببعض الشركات التابعة ، وبعضها بضمانات شخصية واعتبارية من الشركاء بنسبة مساهمة كل شريك في هذه الشركات . تتضمن اتفاقيات بعض هذه القروض شروط تتعلق بالاحتفاظ بنسب مالية معينة خلال فترة الاقتراض .

١٢ - دائنون

(بالآلاف الريالات السعودية)				
٢٠٠٣/٣/٣١	٢٠٠٤/٣/٣١	٢٠٠٥/٣/٣١	٢٠٠٦/٣/٣١	
١٦,٧٨٨	٦٠,٢٣٣	١٥٠,٦٩٠	٢٣٨,٩٨٧	تجاربيون
٢٤١,٠٥٨	١٢,٩١٠	١٢,٥٠٥	٣,٩٥٥	مطلوب لمقاولين
		٢,٧٣٧	٤,٠٨١	مطلوبات من أطراف ذات علاقة
٣,٥٠٨	٧,٤٣٤	٥,١٤٢	٢,٧٣٨	آخرون
٢٦١,٣٥٤	٨٠,٥٧٧	١٧١,٠٧٤	٢٤٩,٧٦١	

١٣ - مطلوبات مستحقة وأخرى

(بالآلاف الريالات السعودية)				
٢٠٠٣/٣/٣١	٢٠٠٤/٣/٣١	٢٠٠٥/٣/٣١	٢٠٠٦/٣/٣١	
١٤,٧٠٦	٧٩,٩٢٥	١١٥,١٢١	١٣٥,٨٤٠	مطلوبات مستحقة
١٩,٧٢٩	٢٧,١٨٥	٣٢,٥٥٩	٤٠,٧٦٤	أرباح غير مستلمة
٥,٣٥٤	٨,٩٥٨	٢٣,٩٧٩	٣٠,٩٩٩	مخصص الزكاة

٢,٢٠٤	٥,٨٦٤	١٣٤,٢٠٦	٢٢,٥٢٣	ذمم دائنة أخرى
١,٢٠٠	١,٤٠٠	١,٤٠٠	-	مكافأة أعضاء مجلس الإدارة
٤٣,١٩٣	١٢٣,٣٣٢	٣٠٧,٢٦٥	٢٣٠,١٢٦	

١٤- تعويضات الصرف من الخدمة

(بالآلاف الريالات السعودية)				
٢٠٠٣/٣/٣١	٢٠٠٤/٣/٣١	٢٠٠٥/٣/٣١	٢٠٠٦/٣/٣١	
١٤,٤٧٠	١٦,٦٥٦	٣١,٦٧٥	٣٩,٤٠٥	الرصيد في ١ أبريل
(٢,٩٢٨)	(٤,١٣٦)	(١,١٤٠)	(١,٥٥٠)	المسدد خلال السنة
٥,١١٤	٢٢,٩٣٦	٨,٨٧٠	١٠,٨٨٣	المحمل للسنة
١٦,٦٥٦	٣٥,٤٥٦	٣٩,٤٠٥	٤٨,٧٣٨	الرصيد في ٣١ مارس

١٥- الزكاة

تقوم الشركة وشركاتها التابعة وهي شركة مساهمة وشركات ذات مسؤولية محدودة سعودية بتقديم قوائمها المالية وإقراراتها الضريبية والزكوية إلى مصلحة الزكاة والدخل بشكل إفرادي .

إن العناصر الرئيسية لوعاء الزكاة والمتعلقة بحسابات شركة التصنيع الوطنية هي كما يلي :

(بالآلاف الريالات السعودية)				
٢٠٠٣/٣/٣١	٢٠٠٤/٣/٣١	٢٠٠٥/٣/٣١	٢٠٠٦/٣/٣١	
٧٠,٨٩٠	٩٢٢,٥٤٣	٩٦٧,٠٦٩	١,٦٩٢,٦٥٥	حقوق مساهمين
٥٤,٢٥٢	٣٦,٤٦٨	١٢٥,٣٢٦	(٤,٨٢٧)	الربح الصافي المعدل
٨,٣١٠	٥,٧١٨	٥,٢٣٨	٢,٩٧٢	مخصصات مدورة
		٤,٥٦١	٣,٥٥١	مكاسب غير محققة من استثمارات
٥٥,٠٠٠	-	-		قرض طويل الأجل
(٦٢٨)	(١,٠٠٥)	(١٥,٦٤٣)	(١٥,٦٧٨)	ممتلكات ومعدات
(٧٧٩,٦٧٣)	(٧٧٨,٦٤٢)	(٩٣٥,٧٠٥)	(١,٦٢٠,٠٧٩)	استثمارات
(٧,٠٥٥)	(١١٠,٦٠٤)	(١٠٣,٩٠٠)	(٩٧,٨٤٠)	أصول غير ملموسة
٣٩,١١٥	٧٤,٤٧٨	٤٩,٥٣٦	(٣٩,٢٤٦)	

تم تعديل بعض هذه المبالغ للوصول إلى وعاء الزكاة .

إن حركة مخصص الزكاة لشركة التصنيع الوطنية هي كما يلي :

(بالآلاف الريالات السعودية)				
٢٠٠٣/٣/٣١	٢٠٠٤/٣/٣١	٢٠٠٥/٣/٣١	٢٠٠٦/٣/٣١	
٢,١٢٦	٢,٦٢٠	٤,٦٧٦	٥,٧٣٩	الرصيد في ١ ابريل
(٨٩٨)	(١,٤٣١)	(٢,٠٨٥)	(٣,١٣٣)	المسدد خلال السنة
١,٣٩٢	٣,٤٨٧	٣,١٤٨	-	المخصص للسنة
٢,٦٢٠	٤,٦٧٦	٥,٧٣٩	٢,٦٠٦	مخصص الزكاة لشركة التصنيع الوطنية
٢,٧٣٤	٤,٢٨٢	١٨,٢٤٠	٢٨,٣٩٣	مخصص الزكاة للشركات التابعة
٥,٣٥٤	٨,٩٥٨	٢٣,٩٧٩	٣٠,٩٩٩	الرصيد في ٣١ مارس

تم احتساب مخصص الزكاة للسنة على أساس صافي الربح المعدل. أنهت الشركة الوضع الزكوي لغاية السنة المنتهية في ٣١ مارس ٢٠٠٠ ، كما تم تسديد الزكاة المستحقة عن السنوات المنتهية في ٣١ مارس ٢٠٠١ ولغاية ٣١ مارس ٢٠٠٥ من واقع إقرارات الزكاة ، ولم تستلم الشركة بعد الربوط الزكوية النهائية لهذه السنوات باستثناء السنوات المنتهية في ٣١ مارس ٢٠٠١ ، ٢٠٠٢ ، ٢٠٠٣ ، حيث اظهر الربط المستلم فرق بمبلغ ١٧٢ ، ١٩١ ، ٤٩٣ ألف ريال على التوالي تم الاعتراض عليها .

١٦- احتياطي نظامي

%

%

١٧- إيرادات استثمارية وأخرى

(بالآلاف الريالات السعودية)				
٢٠٠٣/٣/٣١	٢٠٠٤/٣/٣١	٢٠٠٥/٣/٣١	٢٠٠٦/٣/٣١	
٥,٨٥٩	٤,٦٦٩	٢٤,٩٣٣	٤١,٩٥٤	عوائد ودائع وسندات تنمية حكومية
١,٨٩٧	٦,١٢٢	٧,٨٣٦	٧,١٢٣	حقوق تقنية وأخرى
-	٣١٧	٧٥١	١,٢٦٤	أرباح بيع مخلفات
٧,٧٥٦	١١,١٠٨	٣٣,٥٢٠	٥٠,٣٤١	

١٨ - مصاريف البيع والتسويق

(بآلاف الريالات السعودية)				
٢٠٠٣/٣/٣١	٢٠٠٤/٣/٣١	٢٠٠٥/٣/٣١	٢٠٠٦/٣/٣١	
٦,٦٣٠	١١,٧٣٢	١٧,٢٥٦	١٩,٠٢٢	رواتب وأجور ومزايا أخرى
٣,٥٣٣	١٩,٤٨٤	٤٧,٣٣٧	١٠٥,٣٩٤	نقل بضاعة
١,٥١١	٦,٣٠٦	٢,٩٦٧	٧,٢٥٠	عمولات بيع
٧٥٥	١,٢٨٢	١,٢٠٩	٧٣١	مصاريف تنقل وسفر
٩٠٠	٧٨٧	٤٩٨	٩٨٩	استهلاكات واطفاءات
٣٩٦	٢,٨٦٥	٦,٣٧٧	٩,١٧٢	دعاية وإعلان
٣١٧	٧٢٠	٧٣٠	٣٧٥	إيجارات
٣٠٨	٨٢٦	٧٧٦	٦٤٦	بريد وهاتف
٢٤٦٨	٥,٣٩٧	٢,٦١١	١,٦٩٤	أخرى
١٦,٨١٨	٤٩,٣٩٩	٧٩,٧٦١	١٤٥,٢٧٣	

١٩ - مصاريف إدارية وعمومية

(بآلاف الريالات السعودية)				
٢٠٠٣/٣/٣١	٢٠٠٤/٣/٣١	٢٠٠٥/٣/٣١	٢٠٠٦/٣/٣١	
٢٣,٣١٢	٣٧,٠٦٢	٣٥,٦٨٢	٤١,١٧٤	رواتب وأجور ومزايا أخرى
٨,٨٩٢	١٧,٢٠١	١٣,٣٥٢	١٢,٣٧٠	استهلاكات واطفاءات
-	٣,٠١٣	٥,٧١٥	٦,٧٦٤	مصاريف تطوير واستشارات
-	٢,١٨٣	٢,٤٥٥	٢,٠٣٦	أتعاب مهنية
-	١,٠٩٤	١,٣٣٣	١,٦٠٩	إيجارات
-	٨٧٢	١,١٤٠	١,٢٣٩	إعلانات ومطبوعات
-	٨,٢٠٤	(١,٦٤٠)	١٠,٤٥٨	فروقات تحويل عملة
٩,٦٧٩	١٠,١٠٨	١٠,٩٦٧	١٢,٠٠٩	أخرى
٤١,٨٨٣	٧٩,٧٣٧	٦٩,٠٠٤	٨٧,٦٥٩	

٢٠- الالتزامات المحتملة

قدمت الشركة ضمانات اعتبارية إلى البنوك التجارية وصندوق التنمية الصناعية السعودي بنسبة تملكها في رؤوس أموال بعض الشركات . وقد بلغ إجمالي تلك الضمانات كما في ٣١ مارس ٢٠٠٦ مبلغ ٩٨ مليون ريالاً تقريباً (١٠٩ مليون ريال تقريباً - ٣١ مارس ٢٠٠٥ ، ٩٣ مليون ريال تقريباً - ٣١ مارس ٢٠٠٤ ، ١٥٨ مليون ريال تقريباً - ٣١ مارس ٢٠٠٣) . يوجد على بعض الشركات التابعة للالتزامات وارتباطات قائمة كما في ٣١ ديسمبر ٢٠٠٥ مقابل اعتمادات مستنديه و ضمانات بنكية بمبلغ ١١ مليون ريال سعودي (٥٤,١٠٢ ألف ريال عام ٢٠٠٤ ، ٢٤,٣٨٨ ألف ريالاً - ٢٠٠٣) والجدول التالي يبين إجمالي الضمانات والرهنات الملزمة بها شركة التصنيع

(الف ريال)

اسم الشركة	الضمانات	الرهنات
شركة التصنيع الوطنية	٢٠٠,٠٠٠	-
الشركة الوطنية لصناعة البطاريات	٤٣,٢٨٩	٢٨,٧٦٠
الشركة العربية لصناعة المحاور والمسابك وقطع الغيار	٢٧,٩٥٥	٢٦,٦٨٤
شركة ثاني أكسيد التيتانيوم	٢٣,٧٦٠	٢٣,٧٦٠
الشركة الوطنية لصناعة الرصاص	١٥,٣٠٠	١٣,٩٨٩
شركة الرواد الوطنية للبلاستيك	١٣,٨٨١	٤,٩٠٠
شركات أخرى	٩٦,٧٣٤	٩٥,٤٦٣
الإجمالي	٤٢٠,٩١٩	١٩٣,٥٥٦

٢١- استبعاد استثمار في شركة تابعة

قامت الشركة خلال السنة المنتهية في ٣١ مارس ٢٠٠٥ ببيع جزء من حصتها في الشركة الوطنية لتصنيع وسبك المعادن (معدنية) ، وبناء على ذلك انخفضت حصص الملكية لشركة التصنيع الوطنية من ٥٢,٢٣% إلى ٢٩,٢١% وبالتالي لم يتم توحيدها ضمن القوائم المالية للشركة .

لأغراض إعداد قائمة التدفقات النقدية تم استبعاد اثر الأرصدة أدناه وإظهار صافي الأثر البالغ ٧٧,٠٣٢ ألف ريال سعودي كبنء مستقل في قائمة التدفقات النقدية كما في ٢٠٠٥/١٢/٣١ م على النحو التالي :

(بآلاف الريالات السعودية)

المبلغ	
٥,٦٦٨	النقد وما في حكمه
١٧,٦٨٣	مدينون
٢٣,٢١٨	مخزون
٣,٢٣٠	مصاريء مدفوعة مقدما وموجودات أخرى
٤,٥٠٠	استثمارات في سندات تنمية حكومية
٥٢٩	استثمارات أخرى
١١٠,٤٩٦	الممتلكات والمعدات
٤,٣٢١	أصول غير ملموسة
(٤,١١١)	دائنون
(٢,٥٦٨)	مطلوبات مستحقة وأخرى
(٢,٩٥٩)	تسهيلات قصيرة الأجل
(١٢,٩٦٣)	الجزء المتداول من قروض طويلة الأجل
(٦٠,٥٦٤)	قروض طويلة الأجل
(٣,٧٨٠)	تعويضات الصرف من الخدمة
٨٢,٧٠٠	صافي الأصول كما في ٣١ مارس ٢٠٠٤
(٥,٦٦٨)	النقد وما في حكمه
٧٧,٠٣٢	

٢٢ - توزيعات أرباح

وافقت الجمعية العامة للمساهمين في اجتماعها السنوي المنعقد بتاريخ ٢٩ مايو ٢٠٠٢، ٢٠ يوليو ٢٠٠٣ و ٦ يونيو ٢٠٠٤ على التوالي بتخصيص صافي أرباح السنوات المنتهية في ٣١ مارس ٢٠٠٣، ٢٠٠٤، ٢٠٠٥، ٢٠٠٦ كالتالي :

- توزيع أرباح نقدية على المساهمين مبلغ ٣٠ مليون تمثل ٥% من رأس المال عام ٢٠٠٣ بواقع (٢,٥ ريال للسهم) و ٣٦ مليون عام ٢٠٠٤ تمثل ١٠% من رأس المال (٣ ريالا للسهم) و ٧٨,٥ مليون عام ٢٠٠٥ تمثل ١٠% من رأس المال (٥ ريال للسهم) .

- صرف مبلغ ١,٢٠٠ ألف ريالاً عام ٢٠٠٣، ١,٢٠٠ ألف ريالاً عام ٢٠٠٤، ١,٤٠٠ ألف ريالاً عام ٢٠٠٥
مكافأة لأعضاء مجلس الإدارة .

اقترح مجلس الإدارة في اجتماعه المنعقد بتاريخ ١٩ ابريل ٢٠٠٣ و ١٧ ابريل ٢٠٠٤ و ١٧ ابريل ٢٠٠٥ على التوالي
توزيعات من الأرباح المستقبلية وعلاوة الإصدار وذلك على النحو التالي :

- توزيع أرباح نقدية على المساهمين مقدارها ٣٦ مليون من أرباح عام ٢٠٠٢ تمثل ٦% من رأس المال (٣ ريال
للسهم) و توزيع أرباح نقدية على المساهمين مقدارها ٧٨,٥ مليون من أرباح عام ٢٠٠٣ تمثل ١٠% من رأس
المال (٥ ريال للسهم) و توزيع أرباح نقدية على المساهمين مقدارها ١١٧,٧٥٠ مليون من أرباح عام ٢٠٠٤
تمثل ١٢% من رأس المال (٦ ريال للسهم) .

- صرف مبلغ ١,٢٠٠ ألف ريال من أرباح ٢٠٠٢، ١,٤٠٠ ألف ريال من أرباح ٢٠٠٣ مكافأة لأعضاء مجلس
الإدارة.

- توزيع ثلاثة أسهم مجانية مقابل كل خمسة أسهم وبمبلغ إجمالي قدره ٥٨٨,٧٥٠ ألف ريالاً وبالتالى زيادة رأس
مال الشركة ليصبح ١,٥٧٠,٠٠٠ ألف ريالاً من أرباح عام ٢٠٠٤ .

٢٣ - معلومات قطاعية

يتمثل نشاط الشركة (المركز الرئيسي) بالاستثمارات وتعمل الشركات التابعة في المجال الصناعي والبتروكيماويات . إن السياسات المحاسبية المتبعة من قبل هذه القطاعات هي نفس السياسات المبينة في السياسات المحاسبية الهامة . إن الأسواق الرئيسية لقطاع البتروكيماويات هي المملكة العربية السعودية وأوروبا والشرق الأوسط وآسيا والقطاعات الأخرى هي المملكة العربية السعودية . وفيما يلي البيانات المالية المختارة لهذه القطاعات :

المجموع	المركز الرئيسي وقطاع الخدمات	قطاع البتروكيماويات	القطاع الصناعي
			كما في وللسنة المنتهية في ٣١ مارس ٢٠٠٦
,	,	,	مجموع الموجودات
,	,	,	مجموع المطلوبات
,	,	,	المبيعات
,	,	,	الربح الإجمالي من المبيعات
,	,	,	الربح من العمليات
,	,	,	الاستهلاكات والإطفاءات
,	,	,	المصاريف الرأسمالية
			كما في وللسنة المنتهية في ٣١ مارس ٢٠٠٥
,	,	,	مجموع الموجودات
,	,	,	مجموع المطلوبات
,	,	,	المبيعات
,	,	,	الربح الإجمالي من المبيعات
,	,	,	الربح من العمليات
,	,	,	الاستهلاكات والإطفاءات
,	,	,	المصاريف الرأسمالية

إن الإيرادات الاستثمارية والأخرى وأرباح بيع استثمارات في شركات زميلة وأخرى لا تصنف ضمن الربح من العمليات.

٢٤- القيمة العادلة

إن القيمة العادلة للأصول والخصوم المالية للشركة ، فيما عدا الاستثمارات في الشركات الزميلة حيث تظهر على أساس طريقة حقوق الملكية ، لا تختلف جوهرياً عن القيمة الدفترية الواردة في القوائم المالية

٢٥- ربحية السهم

تم احتساب ربحية السهم على أساس عدد الأسهم البالغة ١٢,٠٠٠، ١٥,٧٠٠، ١٩,٦٢٥، ٣١,٤٠٠ مليون سهم كما في ٣١ مارس ٢٠٠٣، ٢٠٠٤، ٢٠٠٥، ٢٠٠٦ على التوالي .

٢٦- اعتماد القوائم المالية

تم اعتماد القوائم المالية من قبل مجلس الإدارة بتاريخ ١٧ ابريل ٢٠٠٣، ٢٠٠٤، ٢٠٠٥، ٢٠٠٦ على التوالي .

" " -

/ / : / / :

-
:
/ , / % , /

:

/ /		
' ' ,	' ' ,	(%)

: - -
" "
/ % , / %
% , / %

/ /		
' ' ,	' ' ,	(%)

: --

% , % , % , % , % , % ,

'	'		(%)
'	'		(%)
'	'		(%)
'	'		(%)
'	'		(%)
'	'		(%)

: --

" "

:

'	'		(%)
'	'		(%)
'	'		(%)

: --

/

. /

/	
/	()

-

:

/	
/	/
/	/
/	/
/	/
/	/
/	/

: --

. /

/	
/	/

: --

/

/	/	
' '	' '	
'	'	(%)
'	'	(%)
'	'	(%)
'	'	(%)
'	'	(%)
'	'	(%)
'	'	(%)

: --

/ /

/

/

,

. /

/	/	
'	'	
' '	' '	
'	'	
'	'	
'	'	
'	'	

/	/	/	/
'	'	'	'
,	,	396.049	
,	,	437.667	/
'	'	'	'

-
" "

. / /

/	/	/	/
()	()
'	'	'	'
,	,	,	()
'	'	'	'

-
:
% , / % ,
:
/

/	/	/	(%)
'	'	'	(%)
,	,	,	(%)
'	'	'	(%)

: - -

" "

/

:

/	/
,	()
,	()

: - -

:

/	/
,	() /
,	() + /
,	() + /
,	() /
,	() /



" " " " % ,
" " " " " " " "

" " " " " " " "

:

" "

%

" "

: " " % " "

" "

/

/

" "

"تصنيع بتروكيماويات"

"تصنيع بتروكيماويات"

%

/

/

بناءً على اقتصاديات المشروع ودراسة الجدوى ، و حسب آخر النماذج الاقتصادية للمشروع.

" " % " "

"تصنيع بتروكيماويات"

•

- :

•

"تصنيع بتروكيماويات"

"تصنيع بتروكيماويات"

•

•

- :

:

•

% "تصنيع بتروكيماويات" و تقوم

•

بإدارتها.

•

•

:

•

•

- :

•

•

•

" " ()

' ()



-:

() " " ()
/ / /

() " " ()
/ / /

() / / / () / /

·
-:

:

:

:

()

:

" "

()

" "

" "

" "

" "

()

(,)

"

"

" "

-:

" "	" "	" "			
		% ,	, ,		
% ,	, ,	% ,	, ,		
% ,	, ,	% ,	, ,		
% ,	, ,	% ,	, ,	" "	
% ,	, ,	% ,	, ,		
% ,	, ,	% ,	, ,		
% ,	, ,	% ,	, ,		
% ,	, ,	% ,	, ,		
% ,	, ,	% ,	, ,		
% ,	, ,	% ,	, ,		
% ,	, ,	% ,	, ,		
% ,	, ,	% ,	, ,		
% ,	, ,	% ,	, ,		
% ,	, ,	% ,	, ,		
% ,	, ,	% ,	, ,		
% ,	, ,	% ,	, ,		
% ,	, ,	% ,	, ,		
% ,	, ,	% ,	, ,		
% ,	, ,	% ,	, ,		

% ,	,	% ,	,		
% ,	,	% ,	,		
% ,	,	% ,	,		
% ,	,	% ,	,		
% ,	,	% ,	,		
% ,	,	% ,	,		
% ,	,	% ,	,		
% ,	,	% ,	,		
% ,	,	% ,	,		
% ,	,	% ,	,		
% ,	,	% ,	,		
% ,	,	% ,	,		
% ,	,	% ,	,		
% ,	,	% ,	,		
% ,	,	% ,	,		
% ,	,	% ,	,		
% ,	,	% ,	,		
% ,	,	% ,	,		
% ,	,	% ,	,		
% ,	,	% ,	,		
% ,	,	% ,	,		
% ,	,	% ,	,		
% ,	,	% ,	,	□ □	
% ,	,	% ,	,		
% ,	,	% ,	,		
% ,	,	% ,	,		
% ,	,	% ,	,		
% ,	,	% ,	,		
% ,	,	% ,	,		
% ,	,	% ,	,		
% ,	,	% ,	,		
% ,	,	% ,	,		
% ,	,	% ,	,		
% ,	,	% ,	,		
% ,	,	% ,	,		
% ,	,	% ,	,		
% ,	,	% ,	,		
% ,	,	% ,	,		
% ,	,	% ,	,		
% ,	,	% ,	,		
% ,	,	% ,	,		
% ,	,	% ,	,		
% ,	,	% ,	,		
% ,	,	% ,	,		
% ,	,	% ,	,		
% ,	,	% ,	,		
% ,	,	% ,	,		
% ,	,	% ,	,		
% ,	,	% ,	,		
% ,	,	% ,	,		

% ,	,	% ,	,		
% ,	,	% ,	,		
% ,	,	% ,	,		
% ,		% ,			
% ,	, ,	%	, ,		

:

:

-

-

:

(

(

(

(

:

-:

(

(

-:

:

(

(

(

/ /

:

:

-:

(

(

:

-

-

-

()

-

-

-

:

:

:

-:

-

-

-

-

-

)

(

-
-
-
-
-
-

:

()

:

:

)

(

:

-

-

:

-:

-

-

-

-

()

:

:

:

:

-

: -

: -

:

:

	:	:
/	:	/
.....	:

تأسست طبقاً لأحكام نظام الشركات الصادر بالمرسوم الملكي رقم م/٦ تاريخ ١٣٨٥/٣/٢٢هـ وتعديلاته ، شركة مساهمة سعودية بين مالكي الأسهم المبينة أسمائهم بعقد التأسيس ووفقاً لأحكام هذا النظام التاليه:

المادة (٠١): اسم الشركة:

اسم الشركة هو " شركة التصنيع الوطنية " شركة مساهمة سعودية- ويشار إليها فيما بعد بكلمة " الشركة " .

المادة (٠٢): أغراض الشركة:

حددت أغراض الشركة فيما يلي:

- ١-٢ نقل التقنية الصناعية المتقدمة للمملكة العربية السعودية بصفة خاصة وللمنطقة العربية بصفة عامة وذلك في مجال صناعات تحويل البتروكيماويات والصناعات الكيماوية والصناعات الهندسية والميكانيكية.
- ٢-٢ المساهمة في توسيع القاعدة التصديرية للمملكة عن طريق تصدير منتجات المملكة المصنعة إلى الدول الأخرى.
- ٣-٢ المساهمة في تنويع مصادر الدخل القومي عن طريق تطوير الصناعات الكبيرة بالاستفادة من المزايا النسبية التي تتوفر في المملكة.
- ٤-٢ تحقيق درجة أعلى من الاكتفاء الذاتي والمساهمة في رفع درجة الاستقلالية الاقتصادية في مجالات الاستهلاك والانتاج والخدمات الصناعية الفنية.
- ٥-٢ المساهمة في ابراز وتأكيد وترسيخ وتطوير القدرة والإمكانيات الذاتية للمملكة العربية السعودية وتحقيق التكامل بين القطاعات الإنتاجية وسعودتها والعمل على تحفيظ درجة اعتمادها على قطاع الاستيراد.
- ٦-٢ تقوية التعاون الصناعي والتقني بين دول مجلس التعاون الخليجي ومع الدول العربية بصفة عامة.
- ٧-٢ تحقيق أقصى العائدات الممكنة على الموارد الاقتصادية التي تستثمرها حيث تساهم في نمو تنمية إيجابية للدخل القومي وعائد مجز على رؤوس الأموال المستثمرة.

ولتحقيق هذه الأغراض ستقوم الشركة بما يلي:-

- (أ) إنشاء الصناعات المتقدمة في مجالات صناعات تحويل البتروكيماويات وفي مجالات الصناعات الكيماوية والصناعات الهندسية والميكانيكية والصناعات المكملة وتقديم الدعم والخدمات الفنية والاستشارية لهذه الصناعات لتأكيد نجاحها وضمان استمرار تطورها التقني.
- (ب) تأسيس الشركات بمختلف أشكالها لتنفيذ مشاريعها الصناعية أو المساعدة في تنفيذها أو ادارتها.
- (ج) ادارة المصانع وتطوير القدرات الذاتية على الادارة الصناعية لخدمة القطاع الصناعي الوطني بصفة عامة.

- (د) اكتساب التقنية الصناعية عن طريق الشراء وعن طريق التعاون مع ملاكها أو مطوريها.
- (هـ) إنشاء مشاريع تطوير القدرة على الصيانة الصناعية والفحص الصناعي لخدمة مشاريع الشركة الصناعية والمشاريع الصناعية في المنطقة العربية.
- (و) تطوير صناعات انتاج قطع الغيار والأجزاء والآلات والمعدات الرأسمالية .
- (ز) تطوير التقنية الصناعية ذاتياً في المجالات الممكنة عن طريق تدعيم القدرة على البحث والتطوير وتشجيع مواهب الابتكار والاختراع وإنشاء معامل البحث والتطوير المتخصصة.
- (ح) اقامة الصناعات المكملة أفقياً أو رأسياً لصناعاتها أو للصناعات المحلية الأخرى بالإشتراك والمساهمة فيها مع غيرها من الشركات والمؤسسات أو مع الأفراد أو بمفردها.
- (ط) تطوير مصادر المواد الخام المحلية بمفردها أو بالتعاون مع القطاعات الإنتاجية المختلفة.
- (ي) التعاون مع القطاع التجاري المحلي والعمل على تلبية متطلبات وتدعيم نشاطه لخدمة الأسواق المحلية واكتساب الأسواق الخارجية.
- (ك) تملك العقارات وإنشاء المباني والمستودعات اللازمة لحفظ منتجات المشاريع الصناعية وتخزينها والمعارض اللازمة لعرضها ولغير ذلك من الوجوه التي تحتاج الشركة إلى استعمالها في التصنيع والتخزين والعرض والبيع والشراء والاستيراد والتصدير.
- (ل) التعاون مع الهيئات والشركات والمؤسسات التي تزاول أعمالاً مشابهة لأعمالها أو التي تعمل على تحقيق أغراضها. ويحق أن يكون للشركة مصلحة أو أن تشترك بأي وجه من الوجوه في هذه الهيئات أو الشركات أو المؤسسات وأن تساهم فيها أو تشتريها أو تشترك في ادارتها.

المادة (٠٣): المركز الرئيسي:

- ١-٣ يقع المركز الرئيسي للشركة في مدينة الرياض ويجوز نقله إلى أية مدينة أخرى داخل المملكة العربية السعودية بمقتضى قرار تصدره الجمعية العامة غير العادية.
- ٢-٣ يجوز لمجلس ادارة الشركة إنشاء فروع أو وكالات أو مكاتب أو معارض للشركة داخل المملكة العربية السعودية أو خارجها حسبما تقتضيه مصلحة الشركة.

المادة (٠٤): مدة الشركة:

- ١-٤ حددت مدة الشركة بتسعة وتسعين (٩٩) سنة ميلادية تبدأ من تاريخ قرار وزير التجارة بإعلان تأسيس الشركة.
- ٢-٤ يجوز دائماً إطالة مدة الشركة بقرار تصدره الجمعية العامة غير العادية قبل انتهاء أجلها بسنة واحدة على الأقل.

المادة (٥٥): رأس مال الشركة:

- ١-٥ رأس مال الشركة مبلغ وقدره (١,٥٧٠,٠٠٠,٠٠٠) ألف وخمسمائة وسبعون مليون ريالاً سعودياً مقسم إلى (٣١,٤٠٠,٠٠٠) واحد وثلاثون مليون وأربعمائة ألف سهماً اسماً قيمة كل منها (٥٠) خمسون ريالاً سعودياً .
- ٢-٥ جميع أسهم الشركة عادية ونقدية متساوية فيما تخوله من حقوق وما ترتبه من التزامات.
- ٣-٥ في حالة زيادة رأس المال لا يجوز أن تصدر الأسهم بأقل من قيمتها الاسمية وإنما يجوز أن تصدر بأعلى من هذه القيمة وفي هذه الحالة يضاف فرق القيمة إلى الاحتياطي النظامي حتى ولو بلغ حده الأقصى المقرر نظاماً.
- ٤-٥ إصدار أسهم ممتازة:

١- يجوز للشركة ، وبعد موافقة معالي وزير التجارة وطبقاً للأسس التي يحددها أن تصدر أسهماً ممتازة لا تعطي الحق في التصويت وذلك بما لا يجاوز ٥٠٪ من رأس مالها وترتب الأسهم المذكورة لأصحابها بالإضافة إلى حق المشاركة في الأرباح الصافية التي توزع على الأسهم ما يلي:

(أ) الحق في الحصول على نسبة معينة من الأرباح الصافية لا تقل عن ٥٪ من القيمة الاسمية للسهم بعد تجنيب الاحتياطي النظامي وقبل إجراء أي توزيع لأرباح الشركة.

(ب) أولوية في استرداد قيمة أسهمهم في رأس المال عند تصفية الشركة وفي الحصول على نسبة معينة من ناتج التصفية .

٢- يجوز للشركة شراء هذه الأسهم بعد موافقة وزارة التجارة وطبقاً للأسس وبالطريقة التي يتم تحديدها في قرار الإصدار ، على ألا يتضمن هذا القرار أي نص يقضي بإجبار المساهم على بيع أسهمه، ولا تدخل هذه الأسهم في حساب النصاب اللازم لانعقاد الجمعية العامة للشركة المنصوص عليها في المادتين (١٥-٩) و (١٥-١٠) .

وفي حالة عدم توزيع أرباح عن أي سنة مالية فإنه لا يجوز توزيع أرباح عن السنوات التالية إلا بعد دفع النسبة المشار إليها في الفقرة (١-أ) السابقة لأصحاب الأسهم عديمة الصوت عن هذه السنة وإذا فشلت الشركة في دفع هذه النسبة من الأرباح لمدة ثلاث سنوات متتالية فإنه يجوز للجمعية الخاصة لأصحاب هذه الأسهم منعقدة طبقاً لأحكام المادة (٨٦) من نظام الشركات أن تقرر إما حضورهم اجتماعات الجمعية العامة للشركة والمشاركة في التصويت أو تعيين ممثلين عنهم في مجلس الإدارة بما يتناسب مع قيمة أسهمهم في رأس المال وذلك إلى أن تتمكن الشركة من دفع كامل أرباح الأولوية المخصصة لأصحاب هذه الأسهم عن السنوات السابقة .

المادة (٥٦): الاكتتاب في الأسهم:

اكتتب المساهمون في جميع أسهم رأسمال الشركة وتم دفعه بالكامل .

المادة (٥٧): ملكية السهم:

١-٧ السهم غير قابل للتجزئة في مواجهة الشركة فإذا تعدد ملاك السهم وجب عليهم أن يختاروا من بينهم من ينوب عنهم في استعمال الحقوق الخاصة بالسهم مع بقائهم مسؤولين بالتضامن عن الالتزامات الناشئة عن ملكية السهم.

- ٢-٧ تملك السهم يعني قبول مالكة لنظام الشركة والتزامه بما تصدره جمعيات المساهمين من قرارات وفقاً لهذا النظام سواء كان حاضراً أو غائباً وسواء كان موافقاً على هذه القرارات أو مخالفاً لها.
- ٣-٧ ولا يجوز أن يكون الاكتتاب أو التصرف الذي يتم به اكتساب ملكية السهم معلقاً على شرط يؤدي بطريق مباشر أو غير مباشر إلى إعفاء أو تحديد التزام المساهم ويعتبر أي شرط من هذا القبيل كأن لم يكن.

المادة (٠٨): سجل الأسهم:

- ١-٨ تعد الشركة سجلاً للمساهمين ويجب أن يتضمن أسماء المساهمين وجنسياتهم ومهنتهم ومحال إقامتهم وأرقام الأسهم والقدر المدفوع من قيمتها إلى جانب البيانات الأخرى التي يقرر مجلس الإدارة قيدها في السجل.
- ٢-٨ تكون الأسهم اسمية وتستخرج شهادات الأسهم من دفتر ذي قسائم وتعطي أرقاماً متسلسلة ويجب أن يوقع عليها عضوان من أعضاء مجلس الإدارة وتُختم بخاتم الشركة .
- ٣-٨ يجب أن تتضمن شهادات الأسهم على الأخص رقم وتاريخ القرار الوزاري الصادر بالترخيص بتأسيس الشركة، ورقم وتاريخ القرار الوزاري بإعلان تأسيس الشركة، وقيمة رأس المال، وعدد الأسهم الموزع عليها وخصائص وأغراض الشركة ومركزها الرئيسي، ومدتها.
- ٤-٨ يحدد مجلس الإدارة شروط تزويد الشركة للمساهم بشهادة جديدة للسهم أو الأسهم تحل محل الشهادة التي تفقد أو تتلف.

المادة (٠٩): تداول الأسهم:

- ١-٩ أسهم الشركة قابلة للتداول وتنتقل ملكية السهم بالقيود في سجل المساهمين المنصوص عليه في البند (١-٨) ويكون القيد بتسجيل اسم المتصرف إليه ونوع التصرف الناقل للملكية وتاريخه ويجب أن يؤشر بهذا القيد على السهم محل التصرف ولا يحتج بانتقال الملكية قبل الشركة أو الغير إلا من تاريخ القيد في سجل المساهمين.
- ٢-٩ استثناء من حكم قابلية الأسهم للتداول المشار إليها بالبند (١-٩) لا يجوز تداول الأسهم التي اكتتبت بها المؤسسون قبل نشر الميزانية وحساب الأرباح والخسائر عن سنتين ماليتين كاملتين لا تقل كل منهما عن اثني عشر شهراً من تاريخ تأسيس الشركة ويؤشر على شهادات هذه الأسهم بما يدل على نوعها وتاريخ تأسيس الشركة والمدة التي يمتنع فيها تداولها. ومع ذلك يجوز خلال فترة الحظر نقل ملكية هذه الأسهم وفقاً لأحكام بيع الحقوق من أحد المؤسسين إلى مؤسس آخر أو إلى أحد أعضاء مجلس الإدارة لتقديمها كضمان للدائرة أو من ورثة أحد المؤسسين في حالة وفاته إلى الغير.

المادة (١٠): زيادة رأس المال:

- ١-١٠ يجوز بقرار من الجمعية العامة غير العادية زيادة رأس مال الشركة مرة أو عدة مرات بشرط أن يكون رأس المال الأصلي قد دفع بأكمله ويعين القرار مقدار الزيادة وطريقة تحصيلها.
- ٢-١٠ يكون للمساهمين الأصليين أولوية الاكتتاب بالأسهم الجديدة النقدية ويجب إعلان هؤلاء بأولويتهم بنشر القرار الصادر بالزيادة في جريدة يومية مع بيان شروط الاكتتاب أو إخطارهم بذلك بواسطة إرسال خطابات

مسجلة ويجب على من يرغب منهم في ممارسة حقه في أولوية الأكتتاب أن يفصح للشركة عن هذه الرغبة خلال خمسة عشر يوماً من تاريخ النشر أو الإخطار.

٣-١٠ توزع الأسهم الجديدة الخاصة بزيادة رأس المال على المساهمين الأصليين الذين طلبوا الاكتتاب بها بنسبة ما يملكه كل منهم من أسهم أصلية بشرط ألا يجاوز ما يحصلون عليه ما طلبوه من الأسهم الجديدة. ويعاد توزيع ما بقي من الأسهم الجديدة على المساهمين الأصليين الذين طلبوا أكثر من نصيبهم بنسبة ما يملكونه من أسهم أصلية على ألا يجاوز ما يحصلون عليه من أسهم جديدة ما طلبوه منها .

٤-١٠ يتم طرح الباقي من أسهم زيادة رأس المال بعد اكتتاب المساهمين الأصليين حسب نص البند (٣-١٠) للاكتتاب العام بالقيمة الاسمية أو بالقيمة الاسمية مضافاً إليها علاوة إصدار.

٥-١٠ في حالة صدور قرار من مجلس الوزراء بشأن كيفية الاكتتاب في أسهم زيادة رأس المال أو الفائض منها بعد اكتتاب المساهمين الأصليين أو إلغاء أو تقييد حق الأولوية فتتبع الإجراءات التي ينص عليها هذا القرار.

المادة- (١١): تخفيض رأس المال:

١-١١ يجوز بقرار من الجمعية العامة غير العادية تخفيض رأس مال الشركة إذا زاد عن حاجتها أو إذا منيت الشركة بخسائر.

٢-١١ يجب قبل صدور قرار التخفيض تلاوة تقرير مراقب الحسابات عن الأسباب الداعية للتخفيض وعن الإلتزامات التي على الشركة وأثر التخفيض في هذه الإلتزامات.

٣-١١ يجب أن يبين قرار تخفيض رأس المال الطريقة التي يتم بها اجراء التخفيض.

٤-١١ إذا كان تخفيض رأس مال الشركة نتيجة زيادة رأس المال عن حاجة الشركة وجبت دعوة الدائنين إلى إبداء اعتراضاتهم عليه في خلال ستين يوماً من تاريخ نشر قرار التخفيض في جريدة يومية توزع في البلد الذي يقع فيه المركز الرئيسي للشركة . فإذا اعترض أحدهم وقدم إلى الشركة مستنداته في الميعاد المذكور وجب على الشركة أن تؤدي إليه دينه إذا كان حالاً أو أن تقدم ضماناً كافياً للوفاء به إذا كان أجلاً .

المادة (١٢): تكوين مجلس الإدارة:

١-١٢ يتولى ادارة الشركة مجلس ادارة مؤلف من ثمانية أعضاء تعينهم الجمعية العامة العادية لمدة ثلاث سنوات تبدأ مدة عضوية أول مجلس إدارة من تاريخ القرار الوزاري الصادر بإعلان تأسيس الشركة .

٢-١٢ استثناء مما سبق قام المؤسسون بتعيين أول مجلس ادارة لمدة خمس سنوات مؤلفاً من الأعضاء التالية أسماؤهم:

- | | |
|---|--------|
| ١- الدكتور / محسون محسن بهجت جلال | رئيساً |
| ٢- الأمير/ فيصل بن عبد العزيز بن فيصل آل سعود | عضواً |
| ٣- الدكتور/ فيصل بن صفوق البشير | عضواً |
| ٤- الأستاذ/ يوسف حمدان الحمدان | عضواً |
| ٥- الأستاذ/ علي زيد القرشي | عضواً |
| ٦- الدكتور/ علي عبدالرحمن الخلف | عضواً |

عضواً	الأستاذ / فؤاد عباس قطان	٧-
عضواً	الأستاذ/ فيصل محمد البسام	٨-
عضواً	الأستاذ/ رضا محمود ابار	٩-
عضواً	بنك الرياض	١٠-

٣-١٢ يجب على كل عضو من أعضاء مجلس الإدارة أن يكون مالكا لعدد من أسهم الشركة لا تقل قيمتها عن عشرة آلاف (١٠,٠٠٠) ريال وتودع هذه الأسهم خلال ثلاثين (٣٠) يوماً من تاريخ تعيين العضو في أحد البنوك التي يعتمدها وزير التجارة لهذا الغرض . وتخصص هذه الأسهم لضمان مسؤولية أعضاء مجلس الإدارة وتظل غير قابلة للتداول إلى أن تنتضي المدة المحددة لسماح دعوى المسؤولية المنصوص عليها في المادة (٧٧) من نظام الشركات أو لحين الفصل في الدعوى المذكورة .

٤-١٢ إذا لم يقدم عضو مجلس الإدارة أسهم الضمان خلال المدة المحددة في البند (٣-١٢) بطلت عضويته تلقائياً.

٥-١٢ تنتهي عضوية المجلس بانتهاء المدة المقررة له وإذا شغل مركز أحد أعضاء المجلس ، كان للمجلس أن يعين مؤقتاً عضواً في المركز الشاغر على أن يعرض هذا التعيين على الجمعية العامة العادية في أول اجتماع لها للتصديق عليه ، ويكمل العضو الجديد مدة سلفه في المجلس .

٦-١٢ إذا هبط عدد أعضاء مجلس الإدارة عن أربعة أعضاء وجبت دعوة الجمعية العامة العادية في أقرب وقت ممكن لانتخاب العدد اللازم من الأعضاء.

٧-١٢ يجوز بعد انتهاء مدة عضوية مجلس الإدارة إعادة تعيين نفس الأعضاء أو بعضهم لعدة مرات. ويجوز دائماً إعادة تجديد مدة رئاسة رئيس المجلس .

٨-١٢ يُعين مجلس الإدارة سكرتيراً للشركة يختص بتسجيل محاضر اجتماعات الجمعيات العامة ومجلس الإدارة وتدوين القرارات الصادرة عن هذه الاجتماعات ويكون هو المسئول والأمين على حفظها إلى جانب ممارسة الاختصاصات الأخرى التي يكلفها إليه مجلس الإدارة ويحدد المجلس راتبه وميزاته.

المادة (١٣): اجتماعات مجلس الإدارة:

١-١٣ يجتمع مجلس الإدارة بناءً على دعوة من رئيسه ، كلما اقتضى الأمر ذلك على ألا تقل اجتماعاته في كل الأحوال عن مرة واحدة كل ثلاثة أشهر ويجب على رئيس المجلس دعوة المجلس للاعتماد في اجتماع خاص مستعجل إذا طلب إليه ذلك اثنان من الأعضاء ، ويجوز لعضو مجلس الإدارة أن ينيب عنه غيره من الأعضاء في حضور الاجتماع ، وفقاً للضوابط التالية :

- (أ) لا يجوز لعضو المجلس أن ينوب عن أكثر من عضو واحد في حضور ذات الاجتماع .
(ب) أن تكون الإنابة ثابتة بالكتابة .
(ج) أن تكون الإنابة بشأن اجتماع محدد .
(د)

٢-١٣ لا يكون اجتماع المجلس صحيحاً إلا بحضور أربعة من أعضائه على الأقل. وتصدر قرارات المجلس بالأغلبية المطلقة لأصوات الأعضاء الحاضرين وعند تساوي الآراء يرجح الرأي الذي منه رئيس مجلس الإدارة.

٣-١٣ إذا تغيب أحد أعضاء مجلس الإدارة عن حضور أربعة اجتماعات عادية متتالية اعتبر مستقياً.

- ٤-١٣ تثبت مداوات المجلس وقراراته في محاضر يوقعها رئيس المجلس والسكرتير، وتدون هذه المحاضر في سجل خاص يوقعه رئيس المجلس والسكرتير، ويتم إثبات حضور أعضاء المجلس بكشف يوقع عليه الحضور .
- ٥-١٣ لا يجوز أن يكون لعضو مجلس الادارة أية مصلحة مباشرة أو غير مباشرة في الأعمال والعقود التي تتم لحساب الشركة إلا بترخيص من الجمعية العامة العادية يجدد كل سنة.
- ٦-١٣ على عضو مجلس الادارة إبلاغ المجلس بما له من مصلحة مباشرة أو غير مباشرة في الأعمال والعقود التي تتم لحساب الشركة ويثبت هذا التبليغ في محضر اجتماع المجلس. ولا يجوز للعضو ذي المصلحة الاشتراك في التصويت على قرار المجلس الذي يصدر في هذا الشأن.
- ٧-١٣ يجب على رئيس مجلس الادارة إبلاغ الجمعية العامة العادية عند انعقادها عن الأعمال والعقود التي تمت أو تتم لحساب الشركة والتي يكون لأحد أعضاء مجلس الادارة مصلحة شخصية فيها ويرفق بهذا التبليغ تقرير خاص من مراقب الحسابات.
- ٨-١٣ لا يجوز لعضو مجلس الادارة بغير ترخيص من الجمعية العادية يجدد سنوياً أن يشترك في أي عمل من شأنه منافسة الشركة أو أن يتجر في أحد فروع النشاط الذي تزاوله وإلا كان للشركة أن تطالبه بالتعويض أو أن تعتبر العمليات التي باشرها لحسابه الخاص قد أجريت لحسابها.
- ٩-١٣ لا يجوز للشركة أن تقدم لأي من أعضاء مجلس الادارة قرضاً نقدياً من أي نوع أو أن تضمن أي قرض يعقده واحد منهم أو أكثر مع الغير. ويعتبر باطلاً كل عقد يتم بالمخالفة لأحكام هذا البند.
- ١٠-١٣ يصرف لأعضاء مجلس الادارة مكافأة عن ادارتهم للشركة على النحو التالي:
 (أ) بدل حضور مقداره ثلاثة آلاف (٣,٠٠٠) ريال سعودي يصرف لكل عضو حضر الاجتماع بنفسه وبحد أعلى لا يزيد عن ستة وثلاثين ألف (٣٦,٠٠٠) ريال سعودي في السنة.
 (ب) مبلغ من الأرباح لا يزيد عن مائتي ألف (٢٠٠,٠٠٠) ريال سعودي بما لا يزيد عن (١٠٪) من الباقي بعد خصم المصروفات والاستهلاكات والاحتياطيات التي قررتها الجمعية، تطبيقاً لأحكام هذا النظام أو لنصوص نظام الشركات، وبعد توزيع ربح على المساهمين لا يقل عن (٥٪) من رأس مال الشركة.
- ١١-١٣ يجب أن يتضمن تقرير مجلس الادارة السنوي إلى الجمعية العامة بياناً شاملاً لكل ما حصل عليه أعضاء مجلس الادارة من مبالغ خلال سنة الشركة المالية من مكافآت وبدل حضور ومصروفات نثرية وكذلك المزايا النقدية أو العينية كما يشمل التقرير المذكور على بيان المبالغ التي حصل عليها أعضاء المجلس بوصفهم موظفين مخولين في الشركة أو اداريين بها وما قبضوه منها مقابل أية خدمات فنية أو ادارية أو استشارية .

المادة (١٤): صلاحيات مجلس الادارة:

- ١-١٤ مع مراعاة الاختصاصات المقررة للجمعيات العامة يكون لمجلس الادارة أوسع السلطات في ادارة الشركة كما يكون له في حدود اختصاصه أن يفوض واحداً أو أكثر من أعضائه أو من الغير في مباشرة عمل أو أعمال معينة.

يعين مجلس الإدارة رئيساً من بين أعضائه وسكرتيراً للمجلس من بين أعضائه أو من غيرهم ، كما يجوز له أن يعين من بين أعضائه عضواً منتدباً ويحدد المجلس صلاحيات العضو المنتدب وأتعابه السنوية ويجوز أن يجمع عضو بين مركز الرئيس والعضو المنتدب ويكون لرئيس المجلس نيابة عن مجلس الإدارة والمساهمين الصلاحيات التالية :

- (أ) دعوة المجلس إلى الانعقاد ورئاسة اجتماعات الجمعيات العامة .
- (ب) تمثيل الشركة أمام الجهات الحكومية والقضائية والهيئات الخاصة والشركات والمؤسسات وكذلك تمثيلها في الشركات التي ساهمت أو تساهم فيها بجميع أنواعها . وكذلك اقتراح أسماء ممثلي شركة التصنيع الوطنية في مجالس إدارات تلك الشركات الذين يقوم بتعيينهم مجلس إدارة شركة التصنيع الوطنية .
- (ج) تمثيل شركة التصنيع الوطنية في الجمعيات العامة التي تعقدها الشركات التي تساهم فيها شركة التصنيع الوطنية أو تفويض من يشاء من أعضاء المجلس أو موظفي الشركة بحضورها نيابة عنه .
- (د) إجراء المعاملات وإبرام العقود والوثائق والتوقيع عليها باسم الشركة في الحدود المقررة من قبل مجلس الإدارة بما في ذلك توقيع عقود تأسيس الشركات مع كافة تعديلاتها وملاحقتها واستلام مستنداتها .
- (هـ) طلب ومطالبة ومقاضاة أي شخص طبيعي أو اعتباري واتخاذ كافة الوسائل والسبل القانونية لتحصيل والمحافظة على أموال الشركة وممتلكاتها والعقارات ، أيأ كانت طبيعتها أو أوصافها المستحقة لها لدى الغير .
- (و) إصدار وتوقيع الإيصالات الصحيحة وصكوك نقل الملكية والإفراغات ضمن الحدود التي يقرها مجلس الإدارة .
- (ز) القيام بدفع أي دين أو مال مستحق على الشركة وقبض أي مال أو دين مستحق لها وإجراء المفاوضات والتصالح وتسوية الحسابات والمنازعات والتصفيات الحسابية أيأ كانت متى كان للشركة مصلحة في ذلك .
- (ح) اقتراض النقود من الجهات الخاصة والعامة وإبرام الاتفاقيات اللازمة لذلك مع الجهات المختصة كصندوق التنمية الصناعية السعودي أو غيره وكذلك تقديم الضمانات اللازمة لذلك باسم شركة التصنيع الوطنية .
- (ط) الرهن أو فك الرهن لموجودات أو ممتلكات الشركة أو الشركات التي تساهم شركة التصنيع الوطنية فيها بما يساوي نسبتها في تلك الشركات لدى كُتاب العدل وغيرهم من الجهات المختصة .
- (ي) توكيل الغير في المدافعة والمرافعة عن الشركة .
- (ك) كما له أن يوكل غيره في عمل أو أعمال معينة .

(٢) لا تزيد مدة رئيس المجلس والعضو المنتدب والسكرتير عضو مجلس الإدارة عن مدة عضوية كل منهم في المجلس . ويجوز دائماً إعادة تجديد مدة رئاسة رئيس المجلس .

- ٣-١٤ يجوز لمجلس الإدارة تعيين مدير عام تنفيذي ، ويحدد المجلس صلاحياته وراتبه وميزاته ، ويكون هو المسئول التنفيذي في الشركة تحت إشراف مجلس الإدارة ، ويقوم في حدود ما نص عليه البند (١-١٤) من هذا النظام بتصرف شئون الشركة اليومية .
- ٤-١٤ يجوز للمدير العام بعد موافقة مجلس الادارة تفويض بعض صلاحياته لمساعديه من موظفي الشركة أو للغير على أن تباشر هذه الصلاحيات المفوضة تحت إشرافه ومسئوليته.
- ٥-١٤ لا يجوز لأي من أعضاء مجلس الادارة أو سكرتير الشركة أن يذيع إلى المساهمين في غير اجتماعات الجمعية العامة أو إلى الغير ما عرفه من أسرار الشركة بسبب مباشرته لمسئوليته فيها وإلا وجب عزله ومساءلته عن التعويض .

المادة (١٥): جمعيات المساهمين:

- ١-١٥ الجمعية العامة المكونة توكيماً صحيحاً تضم جميع المساهمين ولا يجوز انعقادها إلا في مدينة الرياض.
- ٢-١٥ لكل مكتتب أياً كان عدد أسهمه حق حضور الجمعية التأسيسية بطريقة الأصالة أو نيابة عن غيره من المكتتبين ولكل مساهم حائز لعشرة أسهم على الأقل حق حضور الجمعية العامة العادية أو غير العادية. وللمساهم أن يوكل عنه مساهماً آخر من غير أعضاء مجلس الادارة في حضور الجمعية العامة.
- ٣-١٥ تختص الجمعية التأسيسية بالأمر التالية:
- (أ) التحقق من الاكتتاب بكل رأس المال ومن الوفاء بالقدر المستحق من قيمة الأسهم طبقاً لأحكام هذا النظام الأساسي ونظام الشركات.
- (ب) وضع النصوص النهائية لنظام الشركة الأساسي ولكن لا يجوز للجمعية إدخال تعديلات جوهرية على النظام المعروض عليها إلا بموافقة جميع المكتتبين الممثلين فيها.
- (ج) المداولة في تقرير المؤسسين عن الأعمال والصفقات التي اقتضاها تأسيس الشركة .
- ٤-١٥ يكون اجتماع الجمعية التأسيسية صحيحاً إذا حضره عدد من المكتتبين يمثل نصف رأس مال الشركة على الأقل ويكون لكل مكتتب في اجتماعات الجمعية صوت واحد عن كل سهم يملكه أو يمثله وتصدر قرارات الجمعية التأسيسية بالأغلبية المطلقة لأصوات الأسهم الممثلة فيها .
- ٥-١٥ فيما عدا الأمور التي تختص بها الجمعية العامة غير العادية تختص الجمعية العامة العادية بجميع الأمور المتعلقة بالشركة، وتعد مرة على الأقل في السنة خلال الستة أشهر التالية لانتهاء السنة المالية للشركة. ويجوز دعوة جمعيات عادية أخرى للإجتماع كلما دعت الحاجة إلى ذلك .
- ٦-١٥ تختص الجمعية العامة غير العادية بتعديل نظام الشركة الأساسي باستثناء الأحكام المحظور تعديلها بمقتضى نظام الشركات. وتختص بالإضافة إلى ذلك بالنظر في إطالة مدة الشركة أو تقصيرها أو حلها قبل انتهاء مدتها لأي سبب . فضلاً عما تقدم يكون لها أن تصدر قرارات في الأمور الداخلة في اختصاص الجمعية العامة العادية، وذلك بنفس الشروط والأوضاع المقررة للجمعية الأخيرة.

- ٧-١٥ تعقد الجمعية العامة للمساهمين بدعوة من مجلس الإدارة . وعلى مجلس الإدارة أن يدعو الجمعية العامة العادية إذا طلب ذلك مراقب الحسابات أو عدد من المساهمين يمثل خمسة في المائة (٥٪) من رأس مال الشركة على الأقل . وتنشر الدعوة لانعقاد الجمعية العامة في الجريدة الرسمية وصحيفة يومية توزع في البلد الذي يوجد فيه المركز الرئيسي للشركة قبل الموعد المحدد لانعقاد الجمعية بخمسة وعشرين يوماً على الأقل. ويجوز توجيه الدعوة إلى المساهمين في الميعاد المذكور بخطابات مسجلة. ويجب أن تشمل الدعوة على جدول أعمال الجمعية وترسل صورة من الدعوة وجدول الأعمال إلى الإدارة العامة للشركات بوزارة التجارة خلال المدة المحددة للنشر.
- ٨-١٥ يحرر عند انعقاد الجمعية كشف بأسماء المساهمين الحاضرين والممثلين ومحال إقامتهم مع بيان عدد الأسهم التي في حيازتهم سواء بالأصل أو بالوكالة و عدد الأصوات المخصصة لها. ويكون لكل ذي مصلحة الإطلاع على هذا الكشف.
- ٩-١٥ يكون اجتماع الجمعية العامة العادية صحيحاً إذا حضره مساهمون يمثلون نصف (٢/١) رأس مال الشركة على الأقل. فإذا لم يتوفر هذا النصاب في الاجتماع الأول، وجهت الدعوة إلى اجتماع ثانٍ يعقد خلال الثلاثين يوماً التالية للاجتماع السابق. وتعلن هذه الدعوة بالطريقة المنصوص عليها في البند (١٥-٧) من هذا النظام ويعتبر الاجتماع الثاني صحيحاً أيّاً كان عدد الأسهم الممثلة فيه.
- ١٠-١٥ يكون اجتماع الجمعية العامة غير العادية صحيحاً إذا حضره مساهمون يمثلون نصف (٢/١) رأس مال الشركة على الأقل . فإذا لم يتوفر هذا النصاب في الاجتماع الأول ، وجهت الدعوة إلى اجتماع ثانٍ بالطريقة المنصوص عليها في البند السابق ، ويكون الاجتماع الثاني صحيحاً إذا حضره عدد من المساهمين يمثل ربع (٤/١) رأس المال على الأقل.
- ١١-١٥ لكل مكتتب صوت عن كل سهم يمثله في الجمعية التأسيسية وتحسب الأصوات في الجمعيات العامة العادية وغير العادية على أساس صوت واحد لكل سهم ومع ذلك لا يجوز لأعضاء مجلس الإدارة الاشتراك في التصويت على قرارات الجمعية التي تتعلق بإبراء ذمتهم من المسؤولية عن ادارتهم للشركة .
- ١٢-١٥ تصدر قرارات الجمعية العامة العادية بالأغلبية المطلقة للأسهم الممثلة في الاجتماع وتصدر قرارات الجمعية العامة غير العادية بأغلبية ثلثي (٣/٢) أصوات الأسهم الممثلة في الاجتماع . عدا القرارات المتعلقة بزيادة رأس المال أو تخفيضه أو بإبطال مدة الشركة أو بحلها قبل انتهاء مدتها أو بدمج الشركة في شركة أو منشأة أخرى فيجب أن تصدر بأغلبية ثلاثة أرباع (٤/٣) أصوات الأسهم الممثلة في الاجتماع .
- ١٣-١٥ لكل مساهم حق مناقشة الموضوعات المدرجة في جدول أعمال الجمعية وتوجه الأسئلة بشأنها إلى أعضاء مجلس الإدارة ومراقب الحسابات. ويجب أعضاء مجلس الإدارة ومراقب الحسابات على أسئلة المساهمين بالقدر الذي لا يعرض مصلحة الشركة للضرر. وإذا رأى المساهم أن الرد على سؤاله غير مقنع احتكم إلى الجمعية العامة ويكون قرارها في هذا الشأن نهائياً وناقذاً.
- ١٤-١٥ يرأس الجمعيات العامة رئيس مجلس الإدارة أو نائبه في حالة غيابه. ويُعين الرئيس جامعين للأصوات من بين المساهمين الحاضرين ويحرر باجتماع كل جمعية محضر يتضمن أسماء المساهمين الحاضرين والممثلين وعدد الأسهم التي في حيازتهم بالأصل أو بالوكالة وعدد الأصوات المقرر لها. والقرارات التي اتخذت. وعدد الأصوات التي وافقت عليها أو عارضتها و خلاصة وافية للمناقشات التي دارت في الاجتماع، وتدون هذه المحاضر بصفة منتظمة عقب كل اجتماع في سجل خاص يوقعه رئيس الجمعية وسكرتيرها وجامعو الأصوات.

المادة (١٦): مراقب الحسابات:

- ١-١٦ يكون للشركة مراقب حسابات أو أكثر تعينه الجمعية العامة سنوياً من بين المحاسبين القانونيين المعتمدين والمرخص لهم بالعمل في المملكة. وتحدد الجمعية العامة مكافأتهم ولها إعادة تعيينهم أو تغييرهم، واستثناء مما تقدم عين المؤسسون السادة " المحاسبون السعوديون " إبراهيم السبيل وشركاه (المحاسب القانوني أحمد الزامل) مراقبين أوليين للشركة وحددوا مكافأتهم.
- ٢-١٦ لمراقب الحسابات في كل الأوقات حق الاطلاع على دفاتر الشركة وسجلاتها وغير ذلك من الوثائق وله أن يطلب البيانات والإيضاحات التي يرى ضرورة الحصول عليها. وله أن يفحص ويتحقق من أصول الشركة والتزاماتها وموجوداتها.
- ٣-١٦ على مراقب الحسابات أن يقدم إلى الجمعية العامة السنوية تقريراً يضمنه موقف ادارة الشركة من تمكنه من الحصول على البيانات والإيضاحات التي طلبتها. وما قد يكون كشفه من المخالفات لأحكام نظام الشركات أو هذا النظام الأساسي ورأيه في مدى مطابقة حسابات الشركة للواقع .

المادة (١٧): حسابات الشركة وحصص الأرباح:

- ١-١٧ تبدأ سنة الشركة المالية من أول إبريل وتنتهي في ٣١ مارس من كل عام ميلادي، على أن السنة المالية التي بدأت في ١/١/١٩٩٥م قبل التعديل تمتد إلى ٣١/٣/١٩٩٦م .
- ٢-١٧ يعد مجلس الادارة في نهاية كل سنة مالية جرداً لقيمة أصول الشركة وخصومها في التاريخ المذكور كما يعد ميزانية الشركة وحساب الأرباح والخسائر وتقريراً عن نشاط الشركة ومركزها المالي عن السنة المالية المنقضية . ويتضمن هذا التقرير الطريقة التي يقترحها لتوزيع الأرباح الصافية وذلك قبل انعقاد الجمعية العامة العادية السنوية بستين يوماً على الأقل ويضع المجلس هذه الوثائق تحت تصرف مراقبي الحسابات قبل الموعد المحدد لانعقاد الجمعية بخمسة وخمسين يوماً على الأقل. ويوقع رئيس مجلس الادارة الوثائق المذكورة وتودع نسخ منها في المركز الرئيسي للشركة تحت تصرف المساهمين قبل الموعد المحدد لانعقاد الجمعية العامة بخمسة وعشرين يوماً على الأقل.
- ٣-١٧ وعلى رئيس مجلس الادارة أن ينشر في صحيفة توزع في المدينة التي يقع فيها المركز الرئيسي للشركة ، الميزانية وحساب الأرباح والخسائر و خلاصة وافية من تقرير مجلس الادارة والنص الكامل لتقرير مراقبي الحسابات قبل تاريخ انعقاد الجمعية العامة بخمسة وعشرين يوماً على الأقل ويجب أن ترسل صورة من هذه الوثائق إلى الادارة العامة للشركات قبل تاريخ انعقاد الجمعية العامة بخمسة وعشرين يوماً على الأقل.
- ٤-١٧ توزع أرباح الشركة الصافية السنوية بعد خصم جميع المصروفات العمومية والتكاليف الأخرى على الوجه الآتي :-

(أ) تجنب الزكاة المفروضة شرعاً.

(ب) يجنب عشرة بالمائة (١٠٪) من الأرباح الصافية لتكوين احتياطي نظامي، ويجوز للجمعية العامة العادية وقف هذا التجنيب متى بلغ الاحتياطي المذكور نصف رأس المال.

(ج) توزع من الباقي بعد ذلك دفعه أولى للمساهمين تعادل خمسة بالمائة (٥٪) من رأس المال المدفوع.

(د) يوزع الباقي بعد ذلك على المساهمين كحصة اضافية من الأرباح مع مراعاة أحكام المادتين ١٠-١٣ (ب) و ٥-١٧ .

٥-١٧ للجمعية العامة العادية عند تحديد النصيب الموزع من الأرباح الصافية على المساهمين أن تقرر تكوين احتياطات أخرى وذلك بالقدر الذي يحقق دوام الرخاء للشركة ويكفل توزيع أرباح ثابتة بقدر الإمكان للمساهمين .

٦-١٧ تدفع الأرباح المقرر توزيعها على المساهمين في المكان والموعده وبالطريقة التي يحددها مجلس الإدارة.

المادة (١٨) : المنازعات:

لكل مساهم الحق في أن يرفع دعوى المسؤولية المقررة للشركة ضد أعضاء مجلس الإدارة إذا كان من شأن الخطأ الذي وقع منهم إلحاق ضرر خاص به بشرط أن يكون حق الشركة في رفع هذه الدعوى لا يزال قائماً، ويجب على المساهم أن يخطر الشركة بعزمه على رفع الدعوى.

المادة (١٩) : حل الشركة وتصفيتها:

١-١٩ إذا بلغت خسائر الشركة ثلاثة أرباع (٤/٣) رأس المال، وجب على مجلس الإدارة دعوة الجمعية العامة غير العادية للنظر في استمرار الشركة أو حلها قبل انتهاء أجلها.

٢-١٩ إذا تقرر حل الشركة قبل الأجل المحدد لها أو لانتهاء مدة الشركة المحددة فتقرر الجمعية العامة غير العادية بناء على اقتراح مجلس الإدارة طريقة التصفية وتعيين مصفياً أو أكثر وتحدد صلاحياتهم وأتعابهم.

٣-١٩ تنتهي سلطة مجلس الإدارة بانقضاء الشركة. ومع ذلك يستمر المجلس قائماً على إدارة الشركة إلى أن يتم تعيين المصفي. وتبقى لأجهزة الشركة اختصاصاتها بالقدر الذي لا يتعارض مع اختصاصات المصفين.

المادة (٢٠) : أحكام ختامية:

١-٢٠ يعد مجلس الإدارة ختماً للشركة تختم به الوثائق التي يرى مجلس الإدارة ضرورة أو من المفيد ختمها به.

٢-٢٠ يودع هذا النظام الأساسي وينشر طبقاً لأحكام نظام الشركات.

()

“ ”

()

“ ”

:

/ /

/ /

:

()

(, ,)

(, ,)

-

“ ”

(,)

“ ”

()

“ ”

“ ”

:

“ ”

“ ”

“ ”

:

:

()

-;

()

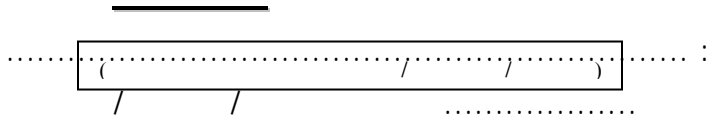
(, ,)

(, , ,)

()

()

/)



.....
.....

/ /

.....

/ /

.

. / /

/ /

..... :

..... :

..... :

()

. / /

/ /

 ()

:

"

"

"

"

:

()

(, ,)

(, ,)

- "

"

(,)

" "

()

"

"

:

:

()

-:

()

(, ,)

(, , ,)

()

:

:

- :

يرجى التأشير بعلامة (✓) في المربع الذي تختاره بالموافقة أو بغير الموافقة ، وفي حالة عدم التأشير أو
التأشير في المربعين بعلامة (✓) تعتبر موافق