

تقدم نشرة الإصدار هذه ("النشرة") تفاصيل كاملة عن المعلومات المتعلقة بالشركة السعودية للخدمات الصناعية (المشار إليها فيما بعد بـ "الشركة" أو "سيسكو") وبأسهم حقوق الأولوية المعروضة للاكتتاب. وعند تقديم طلب الاكتتاب في الأسهم المعروضة، سيتم معاملة المكتتبين على أساس أن طلباتهم تستند على المعلومات التي تحتويها هذه النشرة والتي يمكن الحصول على نسخ منها من المقر الرئيسي للشركة أو من مدير الاكتتاب إتش إس بي سي العربية السعودية أو من البنوك المستلمة (حسبما هو محدد أدناه) أو عن طريق زيارة موقع الشركة الإلكتروني www.sisco.com.sa أو هيئة السوق المالية بالمملكة العربية السعودية (الهيئة) وموقعها www.cma.org.sa.

عينت الشركة إتش إس بي سي العربية السعودية المحدودة ("إتش إس بي سي" أو "المستشار المالي" أو "مدير الاكتتاب") كمستشار مالي و مدير للاكتتاب كما تم تعيين شركة الراجحي للخدمات المالية كمتعهد لتغطية الاكتتاب ("الراجحي" أو "متعهد التغطية") والأطراف الأخرين المذكورين في الصفحة (د) فيما يتعلق بالاكتتاب في أسهم حقوق أولوية لزيادة رأس مال الشركة السعودية للخدمات الصناعية المشار إليها في نشرة الإصدار هذه.

تتضمن هذه النشرة تفاصيل تم تقديمها حسب متطلبات قواعد التسجيل والإدراج الصادرة عن هيئة السوق المالية وقواعد التسجيل وإدراج الأسهم الخاصة بالهيئة. يتحمل أعضاء مجلس الإدارة الواردة أسمائهم في قسم (الهيكل الإداري للشركة "أعضاء مجلس الإدارة")، مجتمعين و منفردين، كامل المسؤولية عن دقة المعلومات الواردة في هذه النشرة ويؤكدون حسب علمهم واعتقادهم بعد إجراء جميع الدراسات الممكنة وإلى الحد المعقول، أنه لا توجد حقائق أخرى يمكن أن يؤدي تجاهلها إلى جعل المعلومات المتضمنة في هذه النشرة مضللة. ولا تتحمل الهيئة والسوق المالية السعودية أي مسؤولية عن محتويات هذه النشرة، ولا تعطي أي تأكيدات تتعلق بدقتها أو اكتمالها، وتخلي نفسها صراحة من أي مسؤولية مهما كانت عن أي خسارة تنتج عما ورد في هذه النشرة أو عن الاعتماد على أي جزء منها.

ومع أن الشركة قد اتخذت الحيطة المعقولة في إعداد نشرة الإصدار هذه وتعتقد أن المعلومات الواردة فيها صحيحة كما في تاريخ تحريرها، إلا أن أجزاء كبيرة من معلومات السوق والقطاع المتضمنة في هذه النشرة قد تم الحصول عليها من مصادر خارجية. ومع أنه لا يوجد لدى إتش إس بي سي أو ساب أو مستشاري الشركة الواردة أسمائهم في صفحة (د) أي سبب يدعوهم إلى الاعتقاد بأن أيًا من المعلومات الواردة عن السوق والصناعة تعتبر غير دقيقة في جوهرها إلا أنه لم يتم التحقق بصورة مستقلة من المعلومات المدرجة في هذه النشرة بشأن السوق والقطاعات وعليه فإنه لا يوجد أي بيان أو ضمان بصحة أو اكتمال هذه المعلومات.

المعلومات الواردة في هذه النشرة كما في تاريخ تحريرها عرضة للتغيير. وبشكل خاص، يمكن أن يتأثر المركز المالي الفعلي للشركة وقيمة الأسهم تأثراً سلبياً نتيجة المستجدات المستقبلية من حيث التضخم وأسعار الفائدة والضرائب أو العوامل الاقتصادية أو السياسية أو المسائل الأخرى والتي لا تملك الشركة أي سيطرة عليها. ولا يجب اعتبار أو تفسير أو الاعتماد على تحرير هذه النشرة ولا أية إتصالات شفوية أو كتابية أو مطبوعة فيما يتعلق بالأسهم الجديدة بأي شكل من الأشكال كوعد أو تعهد فيما يتعلق بالأرباح أو النتائج أو الأحداث المستقبلية.

لا تعتبر هذه النشرة بمثابة توصية من جانب سيسكو أو المساهمين أو أي من مستشاريهم للمشاركة في الاكتتاب، كما أن المعلومات التي تتضمنها هذه النشرة هي ذات طبيعة عامة وقد تم إعدادها بدون الأخذ في الاعتبار أهداف الاستثمار الفردية أو الوضع المالي أو احتياجات الاستثمار الخاصة. ويكون كل مستلم لهذه النشرة مسؤولاً عن الحصول على مشورة مهنية مستقلة خاصة به فيما يتعلق بالاكتتاب وإجراء تقييمه الخاص المستقل للمعلومات المتضمنة في هذه النشرة فيما يتعلق بالأهداف الفردية والوضع المالي والاحتياجات.

يقتصر الاكتتاب في حقوق الأولوية على المساهمين المستحقين المقيدون في سجلات الشركة بتاريخ الأهمية كما يحظر صراحة توزيع هذه النشرة أو بيع الأسهم الجديدة في أي دولة أخرى. وتطلب الشركة والمستشار المالي من متلقي النشرة التعرف على أية قيود نظامية ومراعاة التقيد بها. ولا يتحمل أي مصدر خارجي أية مسؤولية عن محتويات هذه النشرة إلا في ما ذكر داخل النشرة.

القوائم المالية

تم إعداد القوائم المالية المراجعة للشركة عن السنوات المنتهية في ٣١ ديسمبر ٢٠٠٦م و٢٠٠٧م والإيضاحات المتعلقة بها والمذكورة في هذه النشرة، وفقاً لمعايير المحاسبة الصادرة عن الهيئة السعودية للمحاسبين القانونيين من قبل مكتب ديلويت أند توش - بكر أبو الخير وشركاهم وتقوم الشركة بإصدار قوائمها المالية بالريال السعودي.

التوقعات والإفادات المستقبلية

لقد تم إعداد التوقعات التي تضمنتها هذه النشرة على أساس افتراضات محددة ومعلنة. وقد تختلف ظروف التشغيل المستقبلية عن الافتراضات المستخدمة، وبالتالي فإنه لا يوجد ضمان أو تعهد فيما يتعلق بدقة أو اكتمال أي من هذه التوقعات.

تمثل بعض التوقعات الواردة في نشرة الإصدار "إفادات مستقبلية". ويستدل على هذه الإفادات المستقبلية عن طريق استخدام بعض الكلمات مثل "تعتزم" أو "تقدر" أو "تعتقد" أو "تتوقع" أو "من الممكن" أو "سوف" أو "ينبغي" أو "متوقع" أو "قد" أو "يعتقد" أو الصيغ النافية لهذه المفردات وغيرها من المفردات المقاربة أو المشابهة لها في المعنى. وتعكس هذه الإفادات وجهة نظر الشركة الحالية فيما يتعلق بأحداث مستقبلية ولكنها ليست ضماناً للأداء المستقبلي. وهناك العديد من العوامل التي قد تؤثر في الأداء الفعلي أو الإنجازات أو النتائج التي تحققها الشركة وتؤدي إلى اختلافها بشكل كبير عما كان متوقفاً صراحة أو ضمناً في الإفادات المذكورة. وقد تم استعراض بعض المخاطر أو العوامل التي يمكن أن تؤدي إلى مثل هذا الأثر بصورة أكثر تفصيلاً في قسم آخر من هذه النشرة (راجع قسم "عوامل المخاطرة"). وفيما لو تحقق أي واحد أو أكثر من هذه المخاطر أو الأمور غير المتوقعة أو ثبت عدم صحة أو دقة أي من الافتراضات التي تم الاعتماد عليها، فإن النتائج الفعلية قد تختلف بشكل جوهري عن تلك الموضحة في هذه النشرة.

ومع مراعاة لمتطلبات قواعد تسجيل وإدراج الأسهم فإنه يتعين على الشركة إصدار نشرة تكميلية وتقديمها إلى الهيئة إذا ما علمت الشركة بعد موافقة الهيئة على نشرة الإصدار هذه وقبل قبول الأسهم في القائمة الرسمية بأي مما يلي: (١) حدوث تغيير ملحوظ في الأمور الجوهرية الواردة في هذه النشرة أو في أي من الوثائق المطلوبة بموجب قواعد التسجيل والإدراج، أو (٢) إذا علمت الشركة بأمر مهم آخرى كان ينبغي تضمينها في هذه النشرة. وباستثناء هاتين الحالتين، فإن الشركة لا تعتزم تحديث أو تعديل أي معلومات متعلقة بالقطاع أو السوق أو الإفادات المستقبلية التي تتضمنها هذه النشرة، سواء كان ذلك نتيجة معلومات جديدة أو حوادث مستقبلية أو خلاف ذلك. ونتيجة لما تقدم وللمخاطر الأخرى، والأمور غير المتوقعة منها والافتراضات فإن توقعات الأحداث والظروف المستقبلية المبينة في هذه النشرة قد لا تحدث على النحو الذي تتوقعه الشركة أو قد لا تحدث إطلاقاً. وعليه فإنه يجب على المستثمرين المحتملين فحص جميع الإفادات المستقبلية على ضوء هذه التفسيرات مع عدم الاعتماد على الإفادات المستقبلية بشكل أساسي.

أعضاء مجلس الإدارة

/	\		
غير تنفيذي	رئيس المجلس	٦٨	
غير تنفيذي	عضو مجلس	٥٣	
غير تنفيذي	عضو مجلس	٦٥	
غير تنفيذي	عضو مجلس	٥٩	
غير تنفيذي	عضو مجلس	٤٥	
غير تنفيذي	عضو مجلس	٥٢	
تنفيذي	عضو مجلس	٤٠	

عنوان الشركة



()

+ () :
+ () :

www.sisco.com.sa :

سكرتير مجلس إدارة الشركة

+ () :
+ () :

ممثل الشركة المعتمد

+ () :
+ () :

مسجل الأسهم

TADAWUL تداول

www.tadawul.com.sa :

المستشار المالي و مدير الاكتاب



+ () :
+ () :

www.hsbsaudi.com :

مستشار الشركة القانونى للإصدار

WHITE & CASE

+ ()
+ ()

www.whitecase.com:

المحاسبون القانونيون

Deloitte.

+ ()
+ ()

www.deloitte.com :

البنوك الرئيسية للمصدر

SABB  ساب

+ () :
+ () :

www.sabb.com :

مستشار الدراسة السوقية



+ ()
+ ()

www.drewry.co.uk :

متعهد التغطية

شركة الراجحي للخدمات المالية
Al Rajhi Financial Services Co. 

+ ()
+ ()

www.alrajhibank.com.sa :

:

البنوك المستلثة



SABB ساب

+ ()
+ ()
www.alrajhibank.com.sa

+ () :
+ () :
www.sabb.com



+ ()
+ () :
www.samba.com

+ ()
+ ()
www.alahli.com



+ () :
+ () :
www.bankalbilad.com

+ ()
+ ()
www.alfransi.com.sa

(//) //
.(//) //

// ()
." ").(//)

,'
.(" ")
:

إجمالي التكاليف المقدرة لمشروع الشركة الاستثماري

()

()

%

%

تمويل تكاليف المشروع

()

%

:

حقوق الملكية

()

	%		
,	%	*	
,	%		
,	%	()	
,	%		

%

:

*

:



()

(,)

()

()

()
")

(,)

.("

."

"

."

"

"

)

.("

.("

()

" " "

)

)

.("

"

"

"

()		
(//)	//	
) //	(//	
(//)	//	//
(//)	//	
(//)	//	()

(www.tadawul.com.sa)

(//) //

()

()

"

"

"

)

."

" " " "

(" " " ")) ()
.((/ / /)) // ()

// //

:

// // " " % %

:

)) ((- - ◀
.(- - ▶
▶

// // " " % %
% %
....%

// // " " // //
% %

// // " " % %
) % %
.()

:

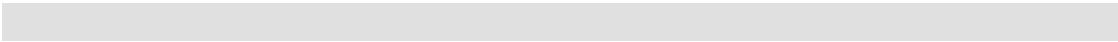


.(:
)
)
)
)
)
)

) BOT / () BOO (

()

		
		
		، ،
		
		، ،
//	//	
//		//
		//
		
		
		
		
		
//	//	
	//	()
	//	//
.		
		
		



.....
.....
.....

/ / / / - -

.....
.....
.....

() ()

.....
.....
.....
.....

()

//

.....
.....
.....
.....

.....BOO
.....BOT
.....ROT
.....Transshipment
.....STS
.....RTG



٢ عوامل المخاطرة

(")

١-٢ المخاطر المتعلقة بنشاط الشركة

١-١-٢ التقلب في العمليات التشغيلية للشركة

٢-١-٢ إستراتيجية التوسع

٣-١-٢ إعاقه سير العمل

٤-١-٢ تأخر بدء المشاريع

٥-١-٢ عدم القدرة على تجديد حقوق الامتياز الممنوح للشركات التابعة

// () B.O.T. () //

٦-١-٢ الاستثمار في الاوراق المالية المتاحة للبيع

()

//

٧-١-٢ عدم القدرة على الحصول على تمويل للمشاريع الجديدة

٨-١-٢ عدم الوفاء بالشروط المسبقة لإتفاقيات التمويل

٩-١-٢ المحافظة على الموارد البشرية الإدارية الفاعلة

١٠-١-٢ ربحية الشركات التابعة

١١-١-٢ عدم إستخدام متحصلات الاكتتاب في المشاريع المذكورة في النشرة

١٢-١-٢ عدم الالتزام بالشروط

٢-٢ المخاطر المتعلقة بالسوق

١-٢-٢ المخاطر المرتبطة بالأنظمة والتعليمات الرسمية

٢-٢-٢ المخاطر المرتبطة بالمنافسة المحلية

" "

(Siyanco/DPA) " "

()

()

٣-٢-٢ الارتفاع المفاجئ في أسعار المواد الصناعية

()

()

السعودة ٤-٢-٢

(%) %
/ /

(%)

(%)
/ / ()

:



مخاطر تتعلق بالأسهم ٣-٢

التقلب المحتمل في سعر السهم ١-٣-٢

() / / / /

توزيع الأرباح ٢-٣-٢

٣-٣-٢ أنخفاض نسبة ملكية المساهمين المستحقين الذين لا يستخدمون حق الأولوية في الاسهم القائمة

٤-٣-٢ الإصدارات و الاكتتابات المستقبلية

٥-٣-٢ تأثير الزيادة على ربحية السهم

شكل ٣-٢: هيكل ملكية شركة صفرا

% ,
 % ,
 % ,
 % ,
 % ,
 % ,
 % ,
 % ,
 % ,

:

% , //

شكل ٣-٣: هيكل ملكية شركة لؤلؤة الخليج للتجارة

%
 %

*

:

*

% , //

شكل ٣-٤: هيكل ملكية الشركة السعودية للخدمات و التشغيل

%
 %

*

:

*

١-٢-٣ الملكية المباشرة و غير المباشرة للمساهمين

شكل ٣-٥: نسبة الملكية المباشرة و غير المباشرة للمساهمين

% ,
 % ,
 % , % , % ,
 % , % ,
 - % ,
 %

:

%

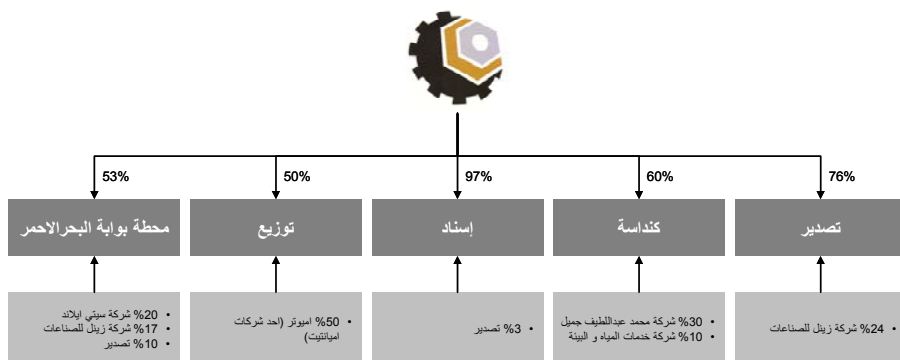
:

شكل ٦-٣ : نسبة ملكية سيسكو المباشرة و الغير مباشرة في الشركات التابعة

-	%
-	%
%,	%
-	%
%,	%

:

شكل ٧-٣ : نسبة ملكية سيسكو في الشركات التابعة



:

٢-٢-٣ الملكية المباشرة و غير المباشرة لشركة زينل في الشركات التابعة

شكل ٣-٨: نسبة الملكية المباشرة و غير المباشرة لشركة زينل

%	%	%	%	%	%
%	%	%	%	%	%
%	%	%	%	%	%
%	%	%	%	%	%
%	%	%	%	%	%
%	%	%	%	%	%
%	%	%	%	%	%
%	%	%	%	%	%
%	%	%	%	%	%

:

٣-٢-٣ الملكية المباشرة و غير المباشرة لرئيس مجلس الإدارة - محمد زينل علي رضا

شكل ٣-٩: محمد زينل علي رضا

%	%	%	%٣,١١٢	%٠,٠٧٢	٢٨,٨٠٠
%	%	%	%	-	لا يوجد
%	%	%٣,١٧٩	%٣,١٧٩	-	لا يوجد
%	%	%٣,١٩٥	%٣,١٩٥	-	لا يوجد
%	%	%١,٥٥٧	%١,٥٥٧	-	
%	%	%٤,٧٥١	%٤,٧٥١	-	لا يوجد

:

٣-٣ أهم التطورات التاريخية

" "

%

,
%

) -

% (

" "

(ROT)

" " " "

") % , " % , (/

٤-٣ وصف لأنشطة الشركة

() ()

// //

٥-٣ الشركات التابعة

١-٥-٣ الشركة السعودية لتنمية التجارة والصادرات "تصدير"

// () //

// () BOT %

شركة كنداسة لخدمات المياه "كنداسة" ٢-٥-٣

//

//
%

شكل ٣-١٢: هيكل ملكية شركة كنداسة لخدمات المياه

% *
%
%

(-) *

شكل ٣-١٣: هيكل ملكية شركة عبداللطيف جميل

%
%
%
%
%
%

% %

()



٣-٥-٣ شركة تشغيل الخدمات المساندة "إسناد"

/ / " " / /
 % %

:
 :
 :

شكل ٣-١٤ : هيكل ملكية شركة إسناد

	%	*	**
	%		
		(-)	*
		(-)	**

:
 .() BOT
 :

٤-٥-٣ الشركة العالمية لتوزيع المياه "توزيع"

/ / " " / /
 % % ()

٥-٥-٣ شركة محطة بوابة البحر الاحمر المحدودة

() ()

()

()

()



%

//

)

(// /

%

" "

:

شكل ٣-١٥ : هيكل ملكية الشركة

%	,	*
%	,	**
%	,	***
%	,	
%	,	

(-)
%

:
*
**

(-)

شكل ٣-١٦ : هيكل ملكية شركة إم إم سي الماليزية

()

% ,
% ,
% ,
% ,
% ,
% ,
% ,
%

/ /

٦-٣ رسالة الشركة ورؤيتها المستقبلية

) BOT / () BOO

(

▲
▲
▲

▲

▲

▲

▲

▲

▲

▲

.()

٧-٣ إستراتيجية العمل

:

:

:

◀

◀

◀

:

٨-٣ الأهداف الإستراتيجية

٩-٣ آفاق المستقبل

:

◀

%

()

%

.%

◀

١٠-٣ الميزات التنافسية للشركة

:

" "

" "

(BOT)

" "

" "

)

(

:

٤ سياسة توزيع الأرباح

١-٤ توزيع الأرباح

:

() .



%

%

(%)

(%)

//

٥ نبذة عن السوق

١-٥ ملخص عن الاقتصاد السعودي

()

٢

٣

%

٤

٥

^١ تقرير ساب، ابريل ٢٠٠٨
^٢ تقرير ساب لاقتصاديات السعودية، الربع ٤-٢٠٠٧
^٣ تقرير ساب لاقتصاديات السعودية، الربع ٤-٢٠٠٧
^٤ تقرير ساب لاقتصاديات السعودية، الربع ٤-٢٠٠٧
^٥ المؤسسة العامة للموانئ، المقدمة (www.ports.gov.sa)

تمكنت المؤسسة العامة للموانئ بعد صدور قرار إنشائها في شهر رمضان لعام ١٣٩٦ هـ من القضاء على أزمة التكدس في وقت قياسي لم يتجاوز ستة شهور. ومن ثم بدأت خطواتها تجاه الهدف الذي أنشئت من أجله، لإعادة تنظيم الموانئ ورفع كفاءتها.^٦

() ◀
% ◀
(,) ◀

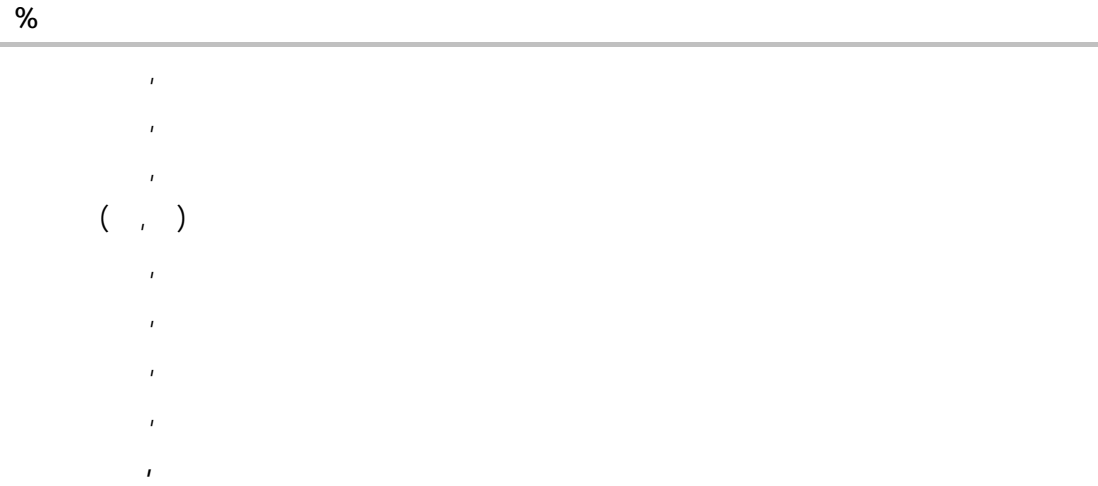
٢-٥ قطاع الموانئ

() %
(,) %
(%)
(,) %
(,) %
(,) %
(,) %

^٦ المؤسسة العامة للموانئ، المقدمة (www.ports.gov.sa)
^٧ المؤسسة العامة للموانئ، المقدمة (www.ports.gov.sa)
^٨ المؤسسة العامة للموانئ، الخدمات و التجهيزات (www.ports.gov.sa)
^٩ المؤسسة العامة للموانئ، الخدمات و التجهيزات (www.ports.gov.sa)
^{١٠} المؤسسة العامة للموانئ، الاخبار (www.ports.gov.sa)

(Transshipment) % ()

شكل ١-٥: إجمالي البضائع التي تمت مناوالتها في موانئ السعودية (طن)



المصدر: المؤسسة العامة للموانئ

شكل ٢-٥: إجمالي عدد الحاويات (حاوية قياسية) (طن)



شكل ٣-٥: عدد حاويات المسافنة - Transshipment (حاوية قياسية) (طن)



:



شكل ٤-٥ : تخصيص مرافق ميناء جدة الإسلامي

()

Ro-Ro

USMS&SED/

Ajwa R.M.T.I Ltd

:

"

"

"

"

"

"

"

"

,

^{١٢} المؤسسة العامة للموانئ، برنامج الخصخصة (www.ports.gov.sa)

^{١٣} جلف بيس، الاخبار ٦/٤/٢٠٠٨م (www.gulfbase.com)

%
١٤

:



خدمات ميناء جدة

:

(V T S)

:

:

:



:

١٥

:

١٦

:

:

محطات الحاويات في ميناء جدة الإسلامي

()

()

(Siyanco/DPA)

()

()

^{١٥} المؤسسة العامة للموانئ، ميناء جدة الإسلامي (www.ports.gov.sa)
^{١٦} المؤسسة العامة للموانئ، ميناء جدة الإسلامي (www.ports.gov.sa)
^{١٧} المؤسسة العامة للموانئ، ميناء جدة الإسلامي (www.ports.gov.sa)
^{١٨} المؤسسة العامة للموانئ، ميناء جدة الإسلامي (www.ports.gov.sa)
^{١٩} دروري - مستشارو شحن، دراسة سوقية لميناء جدة الإسلامي، فبراير ٢٠٠٧م
^{٢٠} دروري - مستشارو شحن، دراسة سوقية لميناء جدة الإسلامي، فبراير ٢٠٠٧م

BOT

.()

)

.(

توقعات حجم حركة الحاويات في ميناء جدة الإسلامي

"

"

^{٢١} دراسة الجدوى الاقتصادية لتصدير
^{٢٢} دروري - مستشارو شحن، دراسة سوقية لميناء جدة الإسلامي ، فبراير ٢٠٠٧م

٣-٥ المجالات الأخرى التي تعمل فيها الشركات التابعة لسيكو:

	()	▲
	()	▲
	()	▲
()		
//		//
)	()	
" "	()	
		١-٣-٥ قطاع المياه:
%		
%		
%		

٢-٣-٥ المناطق الحرة:

^{٢٣} الهيئة العامة للاستثمار، الطاقة (www.sagia.gov.sa)
^{٢٤} الهيئة العامة للاستثمار، الطاقة (www.sagia.gov.sa)
^{٢٥} سيكو
^{٢٦} الهيئة العامة للاستثمار، الطاقة (www.sagia.gov.sa)
^{٢٧} سيكو

:



:



%



٦ الهيكل الإداري للشركة

١-٦ مجلس الإدارة والإدارة التنفيذية بشركة سيسكو

١-١-٦ مجلس الإدارة

//

//

//

//

:

شكل ١-٦: أعضاء مجلس الإدارة بشركة سيسكو

/		١				
غير تنفيذي	راجع شكل (٣-٨)	٢٨,٨٠٠	غير مستقل	رئيس المجلس	سعودي	٦٨
غير تنفيذي	لا يوجد	١,٠٠٠	غير مستقل	عضو مجلس	سعودي	٥٣
غير تنفيذي	لا يوجد	٤١,٥٠٠	غير مستقل	عضو مجلس	سعودي	٦٥
غير تنفيذي	لا يوجد	١,٠٠٠	مستقل	عضو مجلس	سعودي	٥٩
غير تنفيذي	*١,٨٩٦,٤٥٩	,	مستقل	عضو مجلس	سعودي	٤٥
غير تنفيذي	لا يوجد	٢,٠٠٠	مستقل	عضو مجلس	سعودي	٥٢
تنفيذي	لا يوجد	٢,٥٣٥	غير مستقل	عضو مجلس	سعودي	٤٠

:

*

محمد زينل علي رضا

صالح أحمد حفني،

علوي محمد سعيد كامل

عدنان عبد الله ميمني،

محمد عادل عبدالله عقيل،

وليد عبدالعزيز كيال،

عامر زينل علي رضا،

٢-٦ لجان مجلس الإدارة

شكل ٢-٦: لجان مجلس الإدارة



١-٢-٦ لجنة الاستثمار

:

شكل ٣-٦: أعضاء لجنة الاستثمار

:

٢-٢-٦ لجنة المراجعة

:

شكل ٤-٦: أعضاء لجنة المراجعة

:



٣-٢-٦ لجنة المكافآت وتطوير الإدارة والتعيين بمجلس الإدارة

شكل ٥-٦: أعضاء لجنة المكافآت

٣-٦ الإدارة التنفيذية لشركة سيسكو

شكل ٦-٦: أعضاء الإدارة التنفيذية بسيسكو

-
-
-
-

//

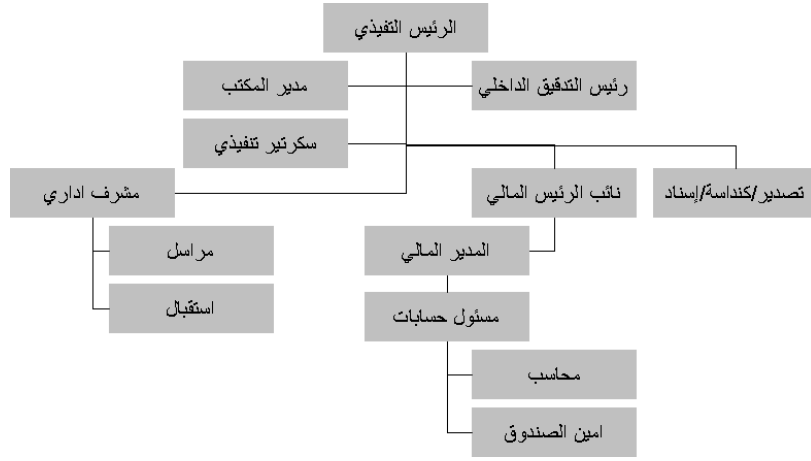
محمد المدرس، المدير التنفيذي

محمد فوزي عبدالعزيز، مدير الشؤون المالية

هيثم عبدالله محبوب، مدير العلاقات العامة والإعلان

عبدالوهاب احمد المليك، سكرتير مجلس الإدارة

شكل ٦-٧: هيكل التنظيم الإداري



٤-٦ تعويضات أعضاء مجلس الإدارة

٥-٦ إقرار من أعضاء مجلس الإدارة والمدراء والموظفين الأساسيين

(-)



١-٥-٦ عقود العمل لأعضاء مجلس الإدارة

٦-٦ حوكمة الشركة

(" / / / /)

٧-٦ ضوابط إدارة الشركة (إطار حوكمة الشركة)

:

١-٧-٦ أنظمة ولوائح الشركة

٢-٧-٦ إدارة الرقابة الداخلية



٣-٧-٦ مراقب حسابات الشركة الخارجي

٨-٦ الموظفون

:

شكل ٨-٦: موظفو سيسكو - كما في نهاية عام ٢٠٠٧ م

% % % % % %

:

:

شكل ٩-٦: إدارات سيسكو - كما في نهاية عام ٢٠٠٧ م

% ,
% ,
% ,
% ,

:

١-٨-٦ السعودية

٧ مناقشة وتحليل الإدارة للمركز المالي للشركة ونتائج الأعمال

١-٧ إقرارات أعضاء مجلس الإدارة بخصوص المعلومات المالية

٢-٧ نظرة عامة

//

//

٣-٧ رسالة الشركة

٤-٧ النشاط الرئيسي و هيكل العمليات

()

//

//

٥-٧ السياسات المحاسبية الهامة

:

:

%

%

* ()

%

%

%

%

%

*

"

"

*

.) ()
%
- %)
.(%
.()

/

:

%	-	%	,	
		%		
%	,	-	%	,
%	,	-	%	,
%	-	%		
		%		
%	-	%		
%	-	%		
%	-	%		

٦-٧ قائمة المركز المالي

١-٦-٧ قائمة المركز المالي

شكل ١-٧ : قائمة المركز المالي (آلاف الريالات السعودية)

		%		%	
,	,	%	,	%	
,	,	%	-	%	
,	,	%	,	%	
,	,	%	,	%	
,	-	%	-	%	
,	,	%	,	%	
,	,	%	,	%	-
-	-	%	,	%	-
,	,	%	,	%	
,	,	%	,	%	
,	,	%	,	%	
,	-	%	-	%	
,	,	%	,	%	
,	,	%	,	%	
,	,	%	,	%	
,	-	%	-	%	
,	,	%	,	%	
,	,	%	,	%	
,	,	%	,	%	
,	,	%	,	%	
-	()	%	()	%	()
,	,	%	,	%	
,	,	%	,	%	
,	,	%	,	%	

:

٢-٦-٧ رأس المال العامل

:

شكل ٢-٧ : رأس المال العامل (آلاف الريالات السعودية)

	%		%
,	%	,	%
,	%	,	%
,	%	,	%

:

٣-٦-٧ الاستثمارات المتداولة

:

شكل ٣-٧ : الاستثمارات المتداولة (آلاف الريالات السعودية)

	%		%
,	%	-	
,	%	-	

:

(,)
(,)
.%

٤-٦-٧ الحسابات المدينة والأرصدة المدينة الأخرى

شكل ٤-٧ : الحسابات المدينة (بآلاف الريالات السعودية)

	%		%
,	%	,	%
,	%	,	%
,	%	,	%
,	%	,	%

:

%

%

%

() ()

المخزون ٥-٦-٧

شكل ٥-٧: المخزون (بالآلاف الريالات السعودية)

	%		%
	% ,		% ,
	% ,		% ,
	% ,	-	% ,
	% ,		% ,
	% ,		% ,
-	% ,		% ,
-	% ,		% ,
	% ,		% ,

استثمارات طويلة الأجل ٦-٦-٧

() () / /

شكل ٦-٧: استثمارات طويلة الأجل (بالآلاف الريالات السعودية)

	%		%
-	% ,		% , ()
-	% ,		% , -
	% ,		% , -
	% ,		% ,)
	% ,		% , (
	% ,		% ,

-
 •
 •
 ()
 -
 ()
 () %
 -
 ()
 -
 •
 -
 •
 %
 •

٧-٦-٧ ممتلكات ومعدات منطقة الإيداع وإعادة التصدير

شكل ٧-٧: ممتلكات ومعدات تصدير (بالآلاف الريالات السعودية)

	%	%
	%	%
	%	%

() BOT ()

()

//

شكل ٧-٩: الشهرة (بآلاف الريالات السعودية)

'			
'			
(,)		%	:
'			
'			
(,)			

١٠-٦-٧ مكاسب غير محققة

:

شكل ٧-١٠: مكاسب غير محققة (بآلاف الريالات السعودية)

'			
(,)		()	

% ,

١١-٦-٧ المستحقات والأرصدة الدائنة الأخرى

شكل ٧-١١: المستحقات والأرصدة الدائنة الأخرى (بآلاف الريالات السعودية)

	%	%
'	%	'
'	%	'
'	%	'
'	%	'
'	%	'

شكل ٧-١٢: قروض طويلة الأجل (بالآلاف الريالات السعودية)

		%	
	%		%
	%		%
	%		%
	%		%
(,)	(,)	(,)	%
	%		%

:

,

//

()

:

شكل ٧-١٣: قروض الشركاء (بملايين الريالات السعودية)

:

الأثر المترتب عن تخفيض نسبة الملكية في شركة تابعة ١٢-٦-٧

()

%
%

٧-٧ قائمة الدخل

شكل ٧-١٤ : قائمة الدخل (بالآلاف الريالات السعودي)

		%		%		
(,)	(,)	% ,	(,)	% ,		
(,)	(,)	% ,	(,)	% ,		
(,)	(,)	% ,	(,)	% ,		
(,)		% ,		% ,		()/
-	-		(,)			
-	-		(,)			
-	-		(,)			
		% ,		% ,		
(,)	(,)	% ,	(,)	% ,		
		% ,	(,)	% ,		
	()	% ,	(,)	% ,		صافي الربح قبل حقوق الأقلية
		% ,	(,)	% ,		

شكل ٧-١٥ : قائمة الدخل كنسبة من الإيرادات (%)

(,)	(,)	(,)	
(,)	(,)	(,)	
(,)	(,)	(,)	
(,)			()/
-	-	(,)	
-	-	(,)	
(,)	(,)	(,)	
	(,)	(١٤,٧٤)	
		(,)	

صافي الربح قبل حقوق الأقلية
حصة الأقلية

هبوط غير مؤقت في القيمة السوقية بمحفظة الاسهم ٧-٧-٧

حصة الشركة من خسائر شركات زميلة ٨-٧-٧

(,)

(,)

فريضة الزكاة ٩-٧-٧

٨-٧ الوضع المالي والسيولة والبنود الأخرى

١-٨-٧ التدفقات النقدية

شكل ٧-١٦: التدفقات النقدية (بالآلاف الريالات السعودية)

		%		%
(,)	(,)	%	(,)	%
(,)	(,)	%	(,)	%
		%		%
		%		%

:

, ,
, ,
, ,
, ,

*

-
()

*

,) % , ()

٣-٨-٧ التدفقات النقدية من الأنشطة التمويلية

شكل ٧-١٩ : التدفقات النقدية التمويلية (آلاف الريالات السعودية)

-	(,)	(,)
(,)	(,)	
	()	
-	-	,
,	(,)	,

:

%

%

%

(,)	(,)	(,)	
,	,	,	()
,	,	,	()
,	,	,	
,	,	,	
,	,	,	
,	,	,	
,	,	,	
,	,	,	
,	,	,	
(,)	(,)	(,)	
,	(,)		
,	(,)		()

:

%

%

()

٣-٩-٧ شركة تشغيل الخدمات المساندة "إسناد"

شكل ٧-٢٢: الملخص المالي (الاف الريالات السعودية)

(,)	(,)	(,)	()
	()		()
(,)	(,)	(,)	
		-	
		(,)	()

%

%

%

()

١٠-٧ إقرار الإدارة بمسئوليتها عن القوائم المالية

١١-٧ لمحة عن نشاط الشركة حتى تاريخه

(,)

٨ رأس المال والمديونية

١-٨ المديونية وحقوق المساهمين

شكل ١-٨: رسملة سيسكو

٣١ ديسمبر ٢٠٠٧م (آلاف الريالات السعودية)

٤٠٠,٠٠٠	رأس المال
٣,٢٥١	احتياطي نظامي
١,٦١٦	احتياطي اتفاقي
٢٦,٣٣٠	مكاسب غير محققة
(٣,٢٥٧)	خسائر غير محققة
٤,٦٤١	التأثير المترتب عن تخفيض نسبة الملكية
١٨,٠٥٠	أرباح مبقاة
٤٥٠,٦٣١	مجموع حقوق المساهمين

%

(,) (%)

//

()

(,)

شكل ٢-٨: المديونية

كما في ٣١ ديسمبر ٢٠٠٧م (آلاف الريالات السعودية)

٥٩,٦٣٨	قرض صندوق التنمية الصناعي السعودي
١٧,٠٠٠	قروض مرابحة
١٠٤,١٠٢	قروض شركاء
١٨٠,٧٤٠	اجمالي القروض
١٩,٧٧٠	ينزل : الجزء المتداول
١٦٠,٩٧٠	الجزء غير المتداول

//

()
:()

')

' '
' '
' '

-
-
-

:

()

%

(+ + +)

()

)

.(%) /

/(

شكل ٩-٢: التكاليف التقديرية لمشروع المبنى الإداري - تصدير

(

)

(

)

٢-٩ مشروع إنشاء مستودعات تخزين البضائع

() () ()

شكل ٣-٩: التكاليف التقديرية لمشروع إنشاء مستودعات تخزين بضائع - تصدير

*

*

() () (%)

()

//

%

٣-٩ مشروع إنشاء شبكة توزيع المياه بالمدن الصناعية

-:



)

" "

(

شكل ٩-٤: التكاليف التقديرية لمشروع إنشاء شبكة توزيع المياه بالمدينة الصناعية بجدة

()

:

.ROT

:

)

.(



شكل ٩-٥: مراحل مشروع جدة

:

:

:

()

(-)

)

.(



شكل ٨-٩: التكلفة المتوقعة للمشاريع:

٤-٩ مشاريع أخرى

:

شكل ٩-٩: استثمارات في مشاريع أخرى:

'	*
'	
'	
'	**
'	

() % , *

٥-٩ متحصلات زيادة رأس المال

:

شكل ١٠-٩: زيادة رأس مال لعام ٢٠٠٤م

'	
'	
'	
'	*
'	

*

٦-٩ اسباب استثمار متحصلات زيادة رأس المال

() .

()

() .

()

()

: ()

%

.(%)

(,)

()

١٠-٢ استخدام متحصلات الإكتتاب

// %

(%)

شكل ١٠-١ : استخدام متحصلات الإكتتاب

()

() ()

١٠-٢-١ تكلفة المشروع وجدول التنفيذ

شكل ١٠-٢: إجمالي التكاليف المقدرة لمشروع الشركة الاستثماري

()

()

%

%

شكل ١٠-٣: تمويل تكاليف المشروع

()

%

%

شكل ١٠-٤: حقوق الملكية

()

%

%

%

%

%

()

*

*

شكل ١٠-٥: ما تم دفعه لشركة محطة بوابة البحر الاحمر

()					
%	%	,	,	,	
%	%	,	,	,	*
%	%	,	,	,	
%	%	,	,	,	
%	%	,	,	,	

:
* مملوكة لشركة إم إم سي الماليزية

%

شكل ١٠-٦: برنامج التنفيذ المتوقع للمشروع

الفترة		المبلغ	
من تاريخ	إلى تاريخ		
٢٠١٠ أكتوبر	٢٠٠٧ مارس		مشروع محطة بوابة البحر الأحمر التصميم و الأعمال الهندسية تعيين الاستشاري الهندسي - شركة هالكرو الانتهاء من التصميم الأولية
٢٠٠٧ يوليو	ابريل ٢٠٠٧ ابريل ٢٠٠٧ يونيو ٢٠٠٧		
٢٠٠٩ أكتوبر	يناير ٢٠٠٨ ديسمبر ٢٠٠٧ يناير ٢٠٠٨ مايو ٢٠٠٨	٨٧٠	الاعمال المدنية المدنية ترسيه العقد على شركة شاينا هاربر بدء تنفيذ العقد أعمال حفر القناة البحرية وحوض الدوران
٢٠٠٩ يونيو نوفمبر ٢٠٠٩	اغسطس ٢٠٠٨ مايو ٢٠٠٨ يوليو ٢٠٠٨ ابريل ٢٠٠٩ يوليو ٢٠٠٩ سبتمبر ٢٠٠٩	١٠٤ ٣٢٢ ٢٢٦ ٢١٨	أعمال ردم الساحات بناء حوائط الأرصفة الانتهاء من إعداد منطقة المباني الانتهاء من الرصيف الأول للمحطة لاستقبال الرافعات البحرية الانتهاء من الساحات المساندة و البنية التحتية للرصيف الأول الانتهاء من الساحات المساندة و البنية التحتية للرصيف الثاني
ابريل ٢٠٠٩ ابريل ٢٠٠٩ نوفمبر ٢٠٠٩ نوفمبر ٢٠٠٩	مايو ٢٠٠٨ يوليو ٢٠٠٨ اغسطس ٢٠٠٨ سبتمبر ٢٠٠٨ سبتمبر ٢٠٠٨ سبتمبر ٢٠٠٨ يناير ٢٠١٠	٦٥	الأعمال المدنية الثانوية العطاءات و الترسيه ترسيه العقد بدء الاستشارات مبنى الورشة مبنى الجمارك و الدوائر الحكومية مبنى الإدارة مبنى الخدمات تشغيل المباني
نوفمبر ٢٠١٠	نوفمبر ٢٠١٠	١٠	تركيب و اختبار الأنظمة:
	مايو ٢٠٠٩ اكتوبر ٢٠٠٩ اكتوبر ٢٠١٠	٤١٤ ٢٠٠ ١١٢ ١٠٢	المعدات: الدفعة الأولى من الرافعات ومعدات الساحة الدفعة الثانية من الرافعات ومعدات الساحة الدفعة الثالثة من الرافعات ومعدات الساحة
		١,٣٥٩	المجموع:
		٧٥	تكاليف أخرى: تكلفة الأرض تكلفة التطوير تكلفة التمويل وأخرى مكاتب و أجهزة حاسب
		١,٨٧١	الإجمالي الكلي:

شکل ۱۰-۷:

.....

)

(

(STS)
(RTG)

-
-

ZPMC

:

:

شكل ١٠-٨:

()
()
+

:

% //

()

//
//

ZPMC

//



◀ ١٠-٢-٢ تحليل مالي لمشروع محطة الحاويات الثالثة

◀

◀

◀

◀

◀

◀

١١ التعهد بالتغطية

١-١١ متعهد التغطية

(")

٢-١١ ملخص ترتيبات التعهد بتغطية الاككتاب

١-٢-١١ عرض البيع والتعهد بتغطية الاككتاب

)

(

:



٢-٢-١١ الرسوم والمصاريف

١٢ وصف الأسهم

١-١٢ رأس المال

() ()
() () (, ,) ()

٢-١٢ حقوق حملة الأسهم

٣-١٢ جمعيات المساهمين

()

(%)

()

٤-١٢ حقوق التصويت

٥-١٢ الأسهم

٦-١٢ مدة الشركة

()

٧-١٢ حل الشركة وتصفيتها

١٣ ملخص النظام الأساسي للشركة

١-١٣ الغرض من الشركة



٢-١٣ المركز الرئيسي للشركة

٣-١٣ مدة الشركة

٤-١٣ رأس المال

() ()

٥-١٣ الأسهم

٦-١٣ زيادة رأس المال

٧-١٣ تخفيض رأس المال

٨-١٣ مجلس الإدارة

()

٩-١٣ انقضاء العضوية

١٠-١٣ الصلاحيات

()

١١-١٣ رئيس مجلس الإدارة

١٢-١٣ اجتماعات مجلس الإدارة

الجمعية العمومية ١٣-١٣

١-١٣-١٣

٢-١٣-١٣

/

()

٣-١٣-١٣

٤-١٣-١٣

٥-١٣-١٣

(%)

٦-١٣-١٣

٧-١٣-١٣

٨-١٣-١٣

٩-١٣-١٣

١٠-١٣-١٣

11-13-13

12-13-13

13-13-13

14-13-13

15-13-13

//

//

//

//

16-13-13

17-13-13

18-13-13

%

-
-

% -

(%)

(%) -

١٩-١٣-١٣

٢٠-١٣-١٣

١٤-١٣ أحكام ختامية

١-١٤-١٣

١٤ المعلومات القانونية

١-١٤ المساهمون

(% ,) % // //

٢-١٤ رأس مال الشركة

(,) ()

٣-١٤ التأمين

٤-١٤ الممتلكات

(,) // // // :

٥-١٤ الرهونات و الضمانات

(-)

(-)

٦-١٤ اتفاقيات التمويل

:

	-					
	-	-				
	-	-				
	-					
%						
			-			

%						
				' '		
	' '	' '		' '		

:

:

//

%

//

//

//

//

//

٧-١٤ علاقات الاطراف ذات العلاقة

٨-١٤ العلامات التجارية وحقوق الملكية الفكرية الأخرى

) / / /
:(

شكل ١٤-١: العلامات التجارية المملوكة لسيكو



٩-١٤ الدعاوى القضائية والمطالبات

١٠-١٤ العقود والاتفاقيات الجوهرية

١-١٠-١٤

(//)

()

()

()

()

()

()

:

//
//

(//) //

(//)

//

2-10-14

:
(//)

/

:

.()

()

()

()

()

(//)

:

2-10-14

(//)

()

.(" ")

//

()

2010.12

//

//

العمولة ١١-١٤

استمرار الأنشطة ١٢-١٤

رأس المال العامل ١٣-١٤

-

:

(. .)	SABB ساب
(. .)	NCB الأهلي
(. .)	بنك البلاد BANK ALBILAD
(. .)	البنك الفرنسي السعودي Banque Saudi Fransi
(. .)	samba سامبا
(. .)	Al Rajhi Bank مصرف الراجحي

// (//) // (//)

-

()
:

") (//) //

("

(
(" "))

()

(,)

:

:

(,)

(()) : ()) •••

() () ()

•
•
•

()
()

.(

-

.(//) // (//) //

:

:

•
•

" : "

:

()

•
•
•

-

() :

()
()

()
"

(

(,)

").

".

"

(/ /

/ /)

()

-
-
-
-
-
-
-
-

-

-

.(//) //

.

.()

/

)

(

(

)

(

)

()

()

" "

" "

.(//) //

" "

" "

)

:

(())

(//)

-
-
-
-
-
-
-
-
-

- /
- /
- /

()

()

القوائم المالية الموحدة وتقرير مراجعي الحسابات

للسنة المنتهية في ٣١ ديسمبر ٢٠٠٧

(. . .)

()

()

()

'	'	'	'
'	'		-
'	'	'	'
<hr/>			
<hr/>			

'	'	'	'
'	'	'	'
'	'	'	'
	-	'	'
'	'	'	'
<hr/>			
<hr/>			
<hr/>			

'	'	'	'
'	'		-
<hr/>			
<hr/>			

'	'	'	'
<hr/>			
<hr/>			

()

()

-

' ' -	' ' (')	-	' ' -	' ' -	' ' -	' ' -	' ' -	' ' -
(' , ')	-	(' , ')	-	-	-	-	-	-
' ' (' , ')	' ' (' , ')	-	-	-	-	-	-	-
' ' -	' ' -							
' ' -	' ' -							
' ' (' , ')	' ' (' , ')							

()

()

$$\begin{array}{r}
 ' \quad ' \quad ' \quad ' \\
 ' \quad ' \quad ' \quad ' \\
 (' \quad ' \quad) \quad (' \quad ' \quad) \\
 \quad (' \quad) \quad ' \\
 \quad \quad - \quad ' \quad ' \\
 \quad \quad - \quad ' \quad ' \\
 ' \quad ' \quad ' \quad '
 \end{array}$$

:

() /

$$\begin{array}{r}
 (' \quad ' \quad) \quad (' \quad ' \quad) \\
 \quad (' \quad) \quad (' \quad ' \quad)
 \end{array}$$

$$\begin{array}{r}
 (' \quad ' \quad) \quad (' \quad ' \quad) \\
 (' \quad ' \quad) \quad (' \quad ' \quad) \\
 \underline{(' \quad ' \quad) \quad (' \quad ' \quad)}
 \end{array}$$

$$\begin{array}{r}
 (' \quad ' \quad) \quad (' \quad ' \quad) \\
 (' \quad ' \quad) \quad (' \quad ' \quad) \\
 \quad \quad ' \quad ' \\
 \underline{\quad \quad - \quad (' \quad ' \quad)}
 \end{array}$$

$$\underline{(' \quad ' \quad) \quad (' \quad ' \quad)}$$

$$\begin{array}{r}
 (' \quad ' \quad) \quad (' \quad ' \quad) \\
 (' \quad ' \quad) \quad - \\
 \quad (' \quad) \quad - \\
 \quad \quad - \quad ' \quad '
 \end{array}$$

(, ,) , ,
(, ,) (, ,)
 , ,
 , , (, ,)

()/

_____/ ()

-

تأسست الشركة وفقا لنظام الشركات السعودي كشركة مساهمة سعودية بموجب قرار وزارة التجارة رقم ٢٢٣ وتاريخ ١٤٠٩/٣/٧ هـ وتسجلت لدى السجل التجاري تحت رقم ٤٠٣٠٠٦٢٥٠٢ بتاريخ ١٤٠٩/٤/١٠ هـ لغرض القيام باعمال الصيانة والتشغيل والادارة للمصانع والمرافق الصناعية وانشاء المباني السكنية وكافة المرافق والخدمات التابعة لها من مراكز ترفيهية واسواق ومطاعم ومشروعات الاعاشة واقامة المستشفيات والمستوصفات لتأمين الخدمات الصحية للعاملين بالمصانع والشركات الصناعية وتسويق منتجات المصانع محليا وعالميا والخدمات الرسمية والاشترك في تأسيس الشركات . ويتمثل النشاط الرئيسي الحالي للشركة في استثمارات وادارة الشركات التابعة.

-

:

:

%

%

* ()

%

%

%

%

%

*

"

"

*

(-)

%

(% - %)

()

/

%	-	%	,	
		%		
%	,	-	%	,
%	,	-	%	,
%	-	%		
		%		
%	-	%		
%	-	%		
%	-	%		

اعمال رأسمالية قيد التنفيذ

()

فريضة الزكاة وضريبة الدخل

:

(أ) يمثل بند الاستثمار في اوراق مالية متاحة للبيع الاستثمار في محفظة استثمارية في اسهم سعودية . تم تقييم هذا الاستثمار كما في ٣١ ديسمبر ٢٠٠٧ بالقيمة العادلة وقد نتج عنه ارباح تم قيدها كأرباح غير محققة خلال السنة المنتهية في ٣١ ديسمبر ٢٠٠٧ بمبلغ ١٥,٦٦٥,١٤٠ ريال سعودي بحيث اصبح صافي رصيد الخسائر غير المحققة مبلغ ٣,٢٥٦,٦٣٥ ريال سعودي وردت ضمن حقوق المساهمين في قائمة المركز المالي المرفقة . وتعتقد ادارة الشركة ان هذه الخسائر هي في وضع مؤقت لا يتوجب اجراء اية تعديلات على قائمة الدخل مقابلها . هذا وقد قامت الشركة خلال الربع الاخير من السنة وبناء على قرار مجلس الادارة بتاريخ ٨ ديسمبر ٢٠٠٧ ببيع مبلغ ١٠,٠٠٠,٠٠٠ ريال سعودي من الخسائر غير المحققة في قائمة الدخل والاعتراف بها كهبوط غير مؤقت في القيمة السوقية للاستثمار في الاوراق المالية المتاحة للبيع .

(ب) قرر الشركاء في شركة سما للطيران المحدودة (المعروفة سابقا بشركة الوشكان المحدودة) بتاريخ ١٥ مايو ٢٠٠٧ زيادة رأسمالها بمبلغ ١١٢,٥٠٠,٠٠٠ ريال سعودي ليصبح رأسمالها بعد الزيادة مبلغ ٣٠٠ مليون ريال سعودي . وقد شاركت الشركة في تلك الزيادة بمبلغ ٣ مليون ريال سعودي. وعليه اصبحت الشركة تمتلك ١٦٠,٠٠٠ حصة والتي تمثل ما نسبته ٢,٦٧% من رأس مال شركة سما للطيران المحدودة .

(ج) يتكون الاستثمار في الشركات الزميلة والسلف كما في ٣١ ديسمبر مما يلي :

-

التكلفة:

، ،	-	-	، ،	، ،
، ،	-	-	، ،	، ،
، ،	،	،	، ،	، ،
، ،	-	،	، ،	، ،
، ،	-	-	، ،	، ،
، ،	-	،	، ،	، ،
، ،	-	-	، ،	، ،
، ،	-	-	، ،	، ،
، ،	(،)	-	، ،	، ،

، ،	-	، ،	، ،	، ،
-----	---	-----	-----	-----

الاستهلاكات

، ،	-	-	، ،	، ،
، ،	-	،	، ،	، ،
، ،	-	،	، ،	، ،
، ،	-	-	، ،	، ،
، ،	-	،	، ،	، ،
، ،	-	،	، ،	، ،
، ،	-	-	، ،	، ،

، ،	-	، ،	، ،	، ،
-----	---	-----	-----	-----

، ،	-	، ،	، ،	، ،
-----	---	-----	-----	-----

، ،	-	، ،	، ،	، ،
-----	---	-----	-----	-----

() : ()

()

()

-

:

-

		١,١	الكلفة
,	(, ,)	- , ,	
,	-	- , ,	-
,	-	- , ,	
,	-	- , ,	
,	(, ,)	- , ,	
		١,٢	
		١,٣	الاستهلاكات
,	(, ,)	, , , ,	
,	-	, , , ,	-
,	-	, , , ,	
,	-	, , , ,	
		١,٤	
			-
			-

(//) // () - (//) //

-

-

يتألف هذا البند مما يلي:

	()
	()

أ - قامت الشركة خلال النصف الاول من عام ٢٠٠٥ بشراء حصص اضافية مقدارها ١٠% من رأس مال شركة كنداسة لخدمات المياه لتصبح نسبة ملكيتها في شركة كنداسة لخدمات المياه من ٥٠% الى ٦٠%. وبناء عليه اصبح شركة كنداسة لخدمات المياه شركة تابعة وقد تم توحيد القوائم المالية الخاصة بها ضمن القوائم المالية الموحدة للشركة .

يتمثل الفرق بين المبلغ المدفوع لشراء الحصص الاضافية المشار اليها اعلاه البالغة ١٠% في شركة كنداسة لخدمات المياه والقيمة العادلة لهذه الحصص في صافي اصول كنداسة كما في ٣١ ديسمبر ٢٠٠٤ في شهرة والتي تم تحديد قيمتها على النحو التالي:

	(-)	
		%
		%

أ - ١ تم تحديد القيمة العادلة لشركة كنداسة لخدمات المياه من قبل مكتب استشاري مملوك لاحد الاطراف ذوي العلاقة والذي لم يتقاضى اية اتعاب مقابل ذلك .

أ - ٢ تم اظهار نصيب الشركة (قبل الحصص الاضافية) من اجمالي الشهرة بعد اطفاء عام ٢٠٠٥ والبالغ ٢٦,٣٣٠,٢٨٣ ريال سعودي ضمن بند مكاسب غير محققة - حصة الشركة من اجمالي الشهرة لشركة تابعة ضمن حقوق المساهمين، في حين تم اظهار نصيب الاقلية بعد اطفاء عام ٢٠٠٥ والبالغ ٢١,٠٦٤,٢٢٨ ريال سعودي ضمن بند حقوق الاقلية (انظر ايضاح ١٦).

أ - ٣ قامت الشركة بتغيير السياسة المحاسبية الخاصة باطفاء الشهرة في بداية عام ٢٠٠٦ حيث تبنت التعديل على المعيار المحاسبي للاصول غير الملموسة والذي يتطلب تسجيل الشهرة بالكلفة بعد خصم اية خسائر هبوط في قيمة الشهرة وبناء عليه توقفت عن اطفاء الشهرة حيث ظهرت بالقيمة الدفترية بعد الاطفاء كما في ٣١ ديسمبر ٢٠٠٥ .

ب - قامت الشركة خلال السنة بشراء حصص مقدارها ٣٣,٣% من رأس مال شركة الجبر تالكي المحدودة وتمثل الشهرة الفرق بين المبلغ المدفوع والقيمة الدفترية لصافي اصول شركة الجبر تالكي كما في ٣١ ديسمبر ٢٠٠٦ والتي تقارب قيمتها العادلة .

(' ') (' ')

' ' ' '
' ' ' '
' ' ' '
' ' ' '

' ' ' ' ' ' ' '
' ' ' ' ' ' ' '
(' ') ' ' ' ' (' ')

/

()/

:

$$\frac{\begin{array}{cc} ' & ' \\ (&) \end{array}}{\begin{array}{cc} ' & ' \\ (&) \end{array}}$$

:

: -

,

,

:

-

:

-

,

:

-

:

-

,

تم احتساب الربح الاساسي للسهم بقسمة الربح الصافي على المتوسط المرجح لعدد الاسهم العادية القائمة خلال الفترة بعد تجزئة القيمة الاسمية للسهم .

قرر مجلس الادارة في جلسته المنعقدة بتاريخ ١ محرم ١٤٢٧ (الموافق ١ فبراير ٢٠٠٦) الموافقة على زيادة رأس مال الشركة من ٤٠٠ مليون ريال سعودي الى ٨٠٠ مليون ريال سعودي عن طريق طرح ٨ مليون سهم (٤٠ مليون سهم بعد التجزئة) للاكتتاب بواقع سهم لكل سهم للمساهمين المسجلين في سجلات الشركة وقت انعقاد الجمعية العمومية غير العادية، كما قرر مجلس الادارة بتاريخ ١٠ جماد الاخر ١٤٢٨ هـ (الموافق ٢٥ يونيو ٢٠٠٧) تخفيض مبلغ الزيادة من ٤٠٠ مليون ريال سعودي الى ٢٨٠ مليون ريال سعودي ليصبح رأس مال الشركة بعد الزيادة ٦٨٠ مليون ريال سعودي. وتقوم الشركة حاليا باستكمال الحصول على موافقة الجهات المختصة على هذه الزيادة ومن ثم عقد جمعية عمومية غير عادية لاخذ موافقتها .

%

%

%

قامت الشركة السعودية لتنمية التجارة والصادرات - تصدير (شركة تابعة) خلال عام ٢٠٠٥ بزيادة راسمالها بمبلغ ٣٥ مليون ريال سعودي ليصبح راسمالها بعد الزيادة مبلغ ٨٠ مليون ريال سعودي . لقد شاركت الشركة في تلك الزيادة بمبلغ ١٧,٣٠٠,٠٠٠ ريال سعودي مقسمة إلى ١٧,٣٠٠ حصة. وعليه اصبحت الشركة تمتلك ٦٠,٨٠٠ حصة والتي تمثل ما نسبته ٧٦% من راس مال شركة تصدير في حين كانت نسبة ملكيتها قبل الزيادة ما يمثل ٩٦,٦٧% من راس المال. ونتيجة لتخفيض نسبة الملكية في شركة تصدير فقد نتج عن ذلك تخفيض في حصة الشركة من الخسائر المتراكمة لشركة تصدير نظير تحميل الشركاء الاخرين فيها بجزء من هذه الخسائر المتراكمة بلغت ٤٣,٦٤١,١ ريال سعودي والتي تم اظهارها في قائمة المركز المالي ضمن بند حقوق المساهمين.

:

:

-

‘ ‘ ‘ ‘
‘ ‘
‘ ‘
‘ ‘
‘ ‘
‘ ‘

-

‘ ‘ ‘ ‘
‘ ‘ ‘ ‘
‘ ‘
‘ ‘ ‘ ‘
‘ ‘
‘ ‘ ‘ ‘

-
يوجد على الشركة كما في ٣١ ديسمبر الارتباطات الراسمالية التالية :

-
أ - يوجد على الشركة كما في ٣١ ديسمبر الالتزامات المحتملة التالية :

_____ (: , ,)

()

-
:
-
-
-
-
-
-
-

- /
- /
- /

()

()

-

-

-

(. . .)

-

()

()

-

()

-

-

'	'	'	'
'	'	'	'
<hr/>			
'	'	'	'
<hr/>			
'	'	'	'
<hr/>			
'	'	'	'
'	'	'	'
'	'	'	'
'	'	'	'
'	'	'	'
	-	(' , ')
'	'	'	'
<hr/>			
'	'	'	'
<hr/>			
'	'	'	'
<hr/>			

-

()

()

' ' ' '
(, ,) (, ,)

' ' ' '
(, ,) (, ,)
(, ,) (, ,)

(, ,) ' , '

()/

' ' -
' ' ' '

' ' ' '
(, ,) (, ,)

' ' ' '

' , ' (, ,)

/()

' ' ' '

' , ' '

()

()

-

'	'	-	-	-	'	'	'
'	'	-	-	-	-	-	-
-	(,)	-	-	-	'	'	-
'	-	-	-	'	-	-	-
'	-	-	'	-	-	-	-

'	'	-	'	'	'	'	'
'	'	-	-	-	-	-	-
-	(,)	-	-	-	'	'	-
(,)	-	(,)	-	-	-	-	-

'	'	(,)	'	'	'	'	'
---	---	-------	---	---	---	---	---

()

()

' ' - (' ')
(' ') (' ')
_____ (' ')

_____ (' ')

(' ') (' ')

/()

- ' '

-

تأسست الشركة وفقا لنظام الشركات السعودي كشركة مساهمة سعودية بموجب قرار وزارة التجارة رقم ٢٢٣ وتاريخ ١٤٠٩/٣/٧ هـ وتسجلت لدى السجل التجاري تحت رقم ٤٠٣٠٠٦٢٥٠٢ بتاريخ ١٤٠٩/٤/١٠ هـ لغرض القيام باعمال الصيانة والتشغيل والادارة للمصانع والمرافق الصناعية وانشاء المباني السكنية وكافة المرافق والخدمات التابعة لها من مراكز ترفيهية واسواق ومطاعم ومشروعات الاعاشة واقامة المستشفيات والمستوصفات لتأمين الخدمات الصحية للعاملين بالمصانع والشركات الصناعية وتسويق منتجات المصانع محليا وعالميا والخدمات الرسمية والاشترك في تأسيس الشركات . ويتمثل النشاط الرئيسي الحالي للشركة في استثمارات وادارة الشركات التابعة.

-

:

:

%

%

()

%

-

()

%

-

%

()

أ - قامت الشركة السعودية لتنمية التجارة والصادرات (تصدير) خلال عام ٢٠٠٥ بزيادة رأسمالها بمبلغ ٣٥,٠٠٠,٠٠٠ ريال سعودي (٣٥ الف حصة قيمة كل منها ١٠٠٠ ريال) ليصبح رأسمالها بعد الزيادة ٨٠,٠٠٠,٠٠٠ ريال مقسم الى ٨٠,٠٠٠ حصة وذلك بناء على قرار الشركاء المؤرخ في ١٤٢٦/١١/٩ هـ (٢٠٠٥/١٢/١١) . ساهمت الشركة في تلك الزيادة بمبلغ ١٧,٣٠٠,٠٠٠ ريال سعودي مقابل ١٧,٣٠٠ حصة وعليه اصبحت الشركة تمتلك ٦٠,٨٠٠ حصة بنسبة ٧٦% من رأس مال شركة تصدير . وكما هو مبين في ايضاح ٢٠ فقد حققت الشركة مكاسب نظير تحمل الشركاء الاخرين بجزء من الخسائر المتركمة لشركة تصدير بلغت ٤,٦٤١,١٤٣ ريال سعودي .

حققت شركة تصدير كما في ٣١ ديسمبر ٢٠٠٦ خسائر متراكمة بلغت ٤٩,٢٠٩,١٠٨ ريال سعودي بما نسبته ٦٢% من رأسماله. تشتمل خطة الشركة لتعويض هذه الخسائر وتحقيق ارباح على مشروع انشاء وتشغيل رصيف بحري وملحقاته المشار اليه في ايضاح (٨ ج) حول القوائم المالية وتعتقد ادارة الشركة بان هذا المشروع سوف يمكن الشركة من الاستمرار في اعمالها واسترداد الاقيام الدفترية لموجوداتها وتحقيق ايرادات كافية لتغطية مصاريفها وتحقيق ارباح معقولة .

%

%

%

ج - قامت شركة تشغيل الخدمات المساندة (اسناد) خلال العام بزيادة رأسمالها بمبلغ ٥,٠٠٠,٠٠٠ ريال سعودي وقد ساهمت الشركة في تلك الزيادة بمبلغ ٤,٨٥٠,٠٠٠ ريال سعودي وعليه اصبحت الشركة تمتلك ١٤,٥٥٠ حصة بنسبة ٩٧% من رأس مال شركة اسناد (٢٠٠٥: عدد الحصص ٩,٧٠٠ حصة ونسبة الملكية ٩٧%) حيث سبق لشركة اسناد في عام ٢٠٠٥ ان زادت رأسمالها بمبلغ ٩ مليون ريال بلغت حصة الشركة منها ٨,٨ مليون ريال سعودي .

%

(% - %) .

()

()

% - %,
%
% , -% ,
% , -% ,
% - %
%
% -%
% -%
% - %

فريضة الزكاة

‘ ‘ ‘ ‘

‘ ‘ ‘ ‘

‘ ‘ - ‘ ‘ (‘ ‘ ‘ ‘

‘ ‘

‘ ‘ //
:) ‘ ‘ (‘ ‘ ‘ ‘
.() (‘ ‘ ‘ ‘
.(‘ ‘ :) ‘ ‘ ‘ ‘
‘ ‘ () ‘ ‘ ‘ ‘
- -
: -

‘ ‘ - ‘ ‘
‘ ‘ - ‘ ‘ -
‘ ‘ - ‘ ‘
‘ ‘ - ‘ ‘

‘ ‘ ‘ ‘ ‘ ‘

‘ ‘ ‘ ‘ ‘ ‘

(,)

* تم تحديد القيمة العادلة لشركة كنداسة لخدمات المياه من قبل مكتب استشاري مملوك لاحد الاطراف ذوي العلاقة والذي لم يتقاضى اية اتعاب مقابل ذلك .

** تم اظهار نصيب الشركة من اجمالي الشهرة بعد اطفاء عام ٢٠٠٥ والبالغ ٢٨٣,٣٣٠,٢٦ ريال سعودي ضمن بند مكاسب غير محققة - حصة الشركة من اجمالي الشهرة لشركة تابعة ضمن حقوق المساهمين، في حين تم

اظهار نصيب الاقلية بعد اطفاء عام ٢٠٠٥ والبالغ ٢٢٨,٠٦٤,٢١ ريال سعودي ضمن بند حقوق الاقلية.

*** قامت الشركة بتغيير السياسة المحاسبية الخاصة باطفاء الشهرة في بداية عام ٢٠٠٦ حيث تبنت التعديل على المعيار المحاسبي للاصول غير الملموسة والذي يتطلب تسجيل الشهرة بالكلفة بعد خصم اية خسائر هبوط في قيمة الشهرة وبناء عليه توقفت عن اطفاء الشهرة والتي ظهرت بالقيمة الدفترية بعد الاطفاء كما في ٣١ ديسمبر ٢٠٠٥ . وكانت السياسة المتبعة في عام ٢٠٠٥ اطفاء الشهرة على مدى ١٧ سنة. وقد نتج عن هذا التغيير انخفاض الاطفاء وزيادة صافي الربح بمبلغ ١٢٩,٣٢٩ ريال سعودي

(, ,) (, ,)

' ' ' '
' ' ' '
' ' ' '

.....

.....

.....

.....

.....

() -

() -

() -

()

(" ")

.....

قرر مجلس الإدارة في جلسته المنعقدة بتاريخ ١ محرم ١٤٢٧ (الموافق ١ فبراير ٢٠٠٦) الموافقة على زيادة رأس مال الشركة من ٤٠٠ مليون ريال سعودي الى ٨٠٠ مليون ريال سعودي عن طريق طرح ٨ مليون سهم (٤٠ مليون سهم بعد التجزئة) للاكتتاب بواقع سهم لكل سهم للمساهمين المسجلين في سجلات الشركة وقت انعقاد الجمعية العمومية غير العادية. وتقوم الشركة حالياً باستكمال الحصول على موافقة الجهات المختصة على هذه الزيادة ومن ثم عقد جمعية عمومية غير عادية لاخذ موافقتها .

%

%

%

قامت الشركة السعودية لتنمية التجارة والصادرات - تصدير (شركة تابعة) خلال عام ٢٠٠٥ بزيادة رأسمالها بمبلغ ٣٥ مليون ريال سعودي ليصبح رأسمالها بعد الزيادة مبلغ ٨٠ مليون ريال سعودي . لقد شاركت الشركة في تلك الزيادة بمبلغ ١٧,٣٠٠,٠٠٠ ريال سعودي مقسمة إلى ١٧,٣٠٠ حصة. وعليه أصبحت الشركة تمتلك ٦٠,٨٠٠ حصة والتي تمثل ما نسبته ٧٦% من رأس مال شركة تصدير في حين كانت نسبة ملكيتها قبل الزيادة ما يمثل ٩٦,٦٧% من رأس المال. ونتيجة لتخفيض نسبة الملكية في شركة تصدير فقد نتج عن ذلك تخفيض في حصة الشركة من الخسائر المتراكمة لشركة تصدير نظير تحميل الشركاء الاخرين فيها بجزء من هذه الخسائر المتراكمة بلغت ٤,٦٤١,١٤٣ ريال سعودي والتي تم اظهارها في قائمة المركز المالي ضمن بند حقوق المساهمين.

:

:

-

'	'	'	'
'		'	
'		'	
'		'	
'		'	
'	'	'	'

-

'	'	'	'
'	'	'	'
			-
'		'	
'		'	
'		'	
'		'	
'	'	'	'
'	'	'	'

-

'	'	'	'
(,)	'
'		'	
(,)	'
'		'	

()/

:

يوجد على الشركة كما في ٣١ ديسمبر الارتباطات الراسمالية التالية :

يوجد على الشركة كما في ٣١ ديسمبر الالتزامات المحتملة التالية :

(:)

-

:

-
-
-
-
-

:

*

()

,	,	,	,	,	,	
,	,	,	,	,	,	
,	-	,	,	,	,	المبيعات وايرادات الاعمال
,	()	,	()	,	() /	

,	,	,	,	,	,	
,	,	,	,	,	,	
,	-	,	,	,	,	
,	()	,	()	,	() /	

()

*

-

