

نشرة إصدار أسهم حقوق أولوية
شركة أحمد حسن فتحي وشركاه "شركة مساهمة سعودية"
(رقم السجل التجاري ٤٠٣٠٠٨٥١٢٨)



زيادة رأس المال من ٢٢٠ مليون ريال سعودي (٤,٤٠٠,٠٠٠) سهماً إلى ٣٨٥ مليون ريال سعودي (٧,٧٠٠,٠٠٠) سهماً بطرح ٣,٣٠٠,٠٠٠ سهماً عادياً عن طريق إصدار أسهم حقوق أولوية -مقتصرة على مساهمي الشركة المقيدون في نهاية تداول يوم انعقاد الجمعية العامة غير العادية- بنسبة ثلاثة (٣) أسهم جديدة لكل أربعة (٤) أسهم قائمة. سعر الطرح ٩٠ ريال سعودي (٥٠ ريال سعودي كقيمة اسمية و ٤٠ ريال سعودي كعلاوة إصدار)

فترة الاكتتاب من يوم السبت ١٤٢٦/٠٩/١٢ هـ الموافق ٢٠٠٥/١٠/١٥ م

إلى يوم الإثنين ١٤٢٦/٠٩/٢١ هـ الموافق ٢٠٠٥/١٠/٢٤ م

المستشار المالي
سويكوروب للخدمات والاستشارات المالية

البنك المستلم ومدير الاكتتاب
البنك الأهلي التجاري

SWICORP

NCB الأهلي

تحتوي نشرة الإصدار هذه على معلومات تم تقديمها حسب متطلبات قواعد التسجيل والإدراج الصادرة عن هيئة السوق المالية بالمملكة العربية السعودية (والمشار إليها بـ"الهيئة"). ويتحمل أعضاء مجلس الإدارة الذين تظهر أسماؤهم على الصفحة رقم (١٦) مجتمعين ومنفردين كامل المسؤولية عن دقة المعلومات الواردة في هذه النشرة، ويؤكدون حسب علمهم واعتقادهم، وبعد إجراء جميع الدراسات الممكنة وإلى الحد المعقول، أنه لا توجد أية وقائع أخرى يمكن أن يؤدي عدم تضمينها في النشرة إلى جعل أية إفادة واردة فيها مضللة. ولا تتحمل الهيئة والسوق المالية السعودية أية مسؤولية عن محتويات هذه النشرة ولا تعطي أية تأكيدات تتعلق بدقتها أو اكتمالها، وتخلي نفسها صراحة من أية مسؤولية مهما كانت عن أية خسارة تنتج عما ورد في هذه النشرة أو عن الاعتماد على أي جزء منها.

إشعار هام

تقدم هذه النشرة تفاصيلاً كاملة عن المعلومات المتعلقة بشركة أحمد حسن فتحي وشركاه والأسهم المعروضة للاكتتاب. وعندما يتم تقديم طلب الاكتتاب في الأسهم المعروضة، ستتم معاملة المكتتبين على أساس أن طلباتهم تستند إلى المعلومات التي تحتويها هذه النشرة التي يمكن الحصول على نسخ منها من المقر الرئيسي للشركة.

لقد قامت شركة أحمد حسن فتحي وشركاه بالتعاقد مع شركة سويكورب لخدمات الاستشارات المالية، (التي يشار إليها فيما بعد بـ "سويكورب" أو "المستشار المالي") ومدير الاكتتاب (الذي يشار إليه فيما بعد بـ "مدير الاكتتاب") والأطراف الآخرين المذكورين في الصفحة (د) فيما يتعلق بعرض الاكتتاب في أسهم حقوق الأولوية موضوع هذه النشرة.

لم يفوض أي شخص بإعطاء أية معلومات أو بتقديم أي إقرار عن الشركة ولا عن الأسهم المطروحة للاكتتاب غير تلك المتضمنة في هذه النشرة.

تحتوي هذه النشرة على معلومات تم تقديمها حسب متطلبات قواعد التسجيل والإدراج الصادرة عن هيئة السوق المالية. ويتحمل أعضاء مجلس الإدارة الذين تظهر أسماؤهم في الصفحة رقم (١٦) مجتمعين ومنفردين كامل المسؤولية عن دقة المعلومات الواردة في نشرة الإصدار هذه، ويؤكدون حسب علمهم واعتقادهم، وبعد إجراء جميع الدراسات الممكنة وإلى الحد المعقول، أنه لا توجد أية وقائع أخرى يمكن أن يؤدي عدم تضمينها في النشرة إلى جعل أية إفادة واردة فيها مضللة.

إن المعلومات التي تحتوي عليها هذه النشرة تعبر عن الواقع كما في تاريخ نشرها، ما لم يذكر خلاف ذلك. وعلى الرغم من أن الشركة قد توخت الحيطة المعقولة في إعداد هذه النشرة وتعتقد أن المعلومات التي تحتوي عليها صحيحة، إلا أن هذا لا يعني أن أية معلومات تحتوي عليها سوف تظل صحيحة بعد تاريخ إصدار هذه النشرة. وإن حدثت أية اختلافات فمن الممكن أن تكون جوهرية، الأمر الذي قد يؤثر سلباً على الوضع المالي الفعلي للشركة وقيمة الأسهم

المطروحة للاكتتاب. وفي حال وجود تغير ملحوظ في أمور جوهرية واردة في هذه النشرة أو ظهور أية مسائل إضافية كان يجب تضمينها في نشرة الإصدار هذه قبل التسجيل في القائمة الرسمية، فسوف تقوم الشركة بتقديم نشرة إصدار تكميلية.

لا تعتبر هذه النشرة توصية من جانب المستشار المالي أو مدير الاكتتاب أو الشركة أو أي من المستشارين، بالمشاركة في الاكتتاب في أسهم حقوق الأولوية. ويتعين على كل من يستلم هذه النشرة الحصول على ما يحتاج إليه من مشورة مهنية مستقلة وإجراء تقييمه المستقل للأسهم المطروحة للاكتتاب وتقييم المعلومات التي تحتوي عليها هذه النشرة.

لم يتم اتخاذ أي إجراء لتأهيل أو تسجيل هذه النشرة أو الأسهم بموجب قوانين أية دولة أخرى سوى المملكة العربية السعودية. ويمنع صراحةً استخدام هذه النشرة وبيع الأسهم في أي دولة أخرى. وتطلب الشركة ومدير الاكتتاب من كل من يتلقى هذه النشرة أن يلاحظ هذه القيود ويراعيها.

التوقعات والمعلومات المستقبلية

بعض المعلومات التي تحتويها هذه النشرة مبنية على أساس توقع حدوث بعض الأحداث والمواقف التي من الممكن أيضاً ألا تحدث في المستقبل. وبناءً على ذلك فإن كل التقديرات والتحليلات معرضة للمخاطر وعدم التيقن. ولو أن أحد تلك المخاطر قد تحقق أو أن بعض هذه التقديرات لم تكن صحيحة، فإن بعضاً من النتائج الفعلية من الممكن أن تختلف عن تلك المقدرة. ولذا فكل المعلومات المقدمة مبنية على المعلومات والظروف السائدة وقت كتابة هذه النشرة والظروف والملايسات المعروفة في ذلك الوقت.

المقر الرئيسي للشركة ومستشاريها

شركة أحمد حسن فتحي وشركاه

رقم الصندوق البريدي ٢٦٠٦

جدة ٢١٤٦١

المملكة العربية السعودية

تليفون: ٧٥٠٥ ٦٥١-٢-٩٦٦+

فاكس: ٤٩٧٦ ٦٥١-٢-٩٦٦+

مسؤول شئون المساهمين (الممثل المعتمد

للرد على استفسارات المكتتبين)

رضا إبراهيم طوبار

رقم الصندوق البريدي ٢٦٠٦

جدة ٢١٤٦١

المملكة العربية السعودية

تليفون: ٧٥٠٥ ٦٥١-٢-٩٦٦+

فاكس: ٤٩٧٦ ٦٥١-٢-٩٦٦+

أمين سر المجلس

الأستاذ/ سعد سعيد الزهراني

رقم الصندوق البريدي ٢٦٠٦

جدة ٢١٤٦١

المملكة العربية السعودية

تليفون: ٧٥٠٥ ٦٥١-٢-٩٦٦+

فاكس: ٤٩٧٦ ٦٥١-٢-٩٦٦+

المستشار المالي

سويكروب للاستشارات والخدمات المالية

رقم الصندوق البريدي ٦٤٠٤

١٢١١ جنيف ٦،

سويسرا

تليفون: ٣٧ ٣٧ ٧٣٧-٢٢-٤١+

فاكس: ٣٧ ٠٠ ٧٣٧-٢٢-٤١+

المستشار القانوني

مكتب طارق حمود آل إبراهيم

رقم الصندوق البريدي ٣٣٣٣٤

جدة ٢١٤٤٨

المملكة العربية السعودية

تليفون: ٤٠٩٠ ٤٠٩٠ ٢-٢٨٤-٩٦٦+

فاكس: ٤٠٤٢ ٤٠٤٢ ٢-٢٨٤-٩٦٦+

متعهد تغطية الاكتتاب

الأستاذ/ أحمد حسن فتحي

رقم الصندوق البريدي ٢٦٠٦

جدة ٢١٤٦١

المملكة العربية السعودية

تليفون: ٧٥٠٥ ٧٥٠٥ ٢-٦٥١-٩٦٦+

فاكس: ٤٩٧٦ ٤٩٧٦ ٢-٦٥١-٩٦٦+

مراجع الحسابات

شركة طلال أبو غزالة وشركاه

رقم الصندوق البريدي ٢٠١٣٥

جدة ٢٠١٤٥

المملكة العربية السعودية

تليفون: ٥٤٥٨ ٥٤٥٨ ٢-٦٦٨-٩٦٦+

فاكس: ٥٤١٥ ٥٤١٥ ٢-٦٦٨-٩٦٦+

مدير الاككتاب والبنك المستلم

البنك الأهلي التجاري

رقم الصندوق البريدي ٣٥٥٥

جدة ٢١٤٨١

المملكة العربية السعودية

تليفون: +٩٦٦-٢-٦٤٩٣٣٣٣

فاكس: +٩٦٦-٢-٦٤٣٣٢٨١

نود التنويه إلى أن كل من الجهات المذكورة أعلاه أعطت الشركة موافقتها الكتابية على الإشارة باسمها، وعلى نشر إفادتها في هذه النشرة وفي هذا السياق ولم يتم سحب تلك الموافقة.

ملخص تنفيذي

يحتوي هذا الملخص على بعض المعلومات المتضمنة بالنشرة، لكنه لا يحتوي على جميع المعلومات التي يجب أن تؤخذ في الاعتبار قبل اتخاذ القرار الاستثماري، لذا تجب قراءة جميع المعلومات المتضمنة بهذا الملخص مع المعلومات الأخرى المفصلة، بالإضافة إلى القوائم المالية والملاحظات الخاصة بها.

الشركة

شركة أحمد حسن فتحي وشركاه هي شركة مساهمة مسجلة في السوق المالية السعودية ("تداول") منذ عام ٢٠٠٠م وذلك بعد تحويلها من شركة ذات مسؤولية محدودة بموجب قرار معالي وزير التجارة رقم ١٠٥٨ بتاريخ ١٤١٨/٠٩/٠٩ هـ الموافق ١٩٩٨/٠١/٠٧م، حيث سُجّلت في جدة برقم السجل التجاري ٤٠٣٠٠٨٥١٢٨ وبرأس مال يبلغ حالياً ٢٢٠ مليون ريال سعودي. والشركة مدرجة في قطاع الخدمات، ومتخصصة في تصنيع وتجارة الجملة والتجزئة في المصوغات والمجوهرات والمعادن الثمينة والأحجار الكريمة والمنتجات الكمالية والتمينة بما في ذلك الأواني المنزلية وأدوات المائدة والتحف والهدايا والأقمشة والملبوسات والمنتجات الجلدية.

وتملك الشركة مركزين تجاريين متعددي الطوابق أحدهما في مدينة جدة والآخر في مدينة الرياض، ومستودعاً ومركزاً للبيع بالجملة في جدة، ومصنعاً للمجوهرات في جدة ولديها معرض للمجوهرات مستأجر بمركز "جولري سنتر" في شارع التحلية بجدة، ومؤخراً تم افتتاح معرض "فتحي" في شارع التحلية بجدة. وفي عام ١٩٩٦م قامت الشركة بشراء شركة المجوهرات المشهورة عالمياً "مارينا بي" ومقرها الرئيسي في جنيف، بسويسرا، ولها معارض في كل من جنيف وطوكيو. وقد تم تخصيص مساحات عرض مناسبة لمنتجاتها في مركزي فتحي بمدينتي جدة والرياض.

وقد قامت الشركة في أغسطس ٢٠٠٤م بإعادة هيكلة التنظيم الإداري وذلك بتعيين فريق إداري جديد بقيادة المهندس/ أنيس عبدالجليل جمجوم كعضو منتدب ورئيس تنفيذي للشركة. ويتكون الفريق الإداري الجديد من كفاءات سعودية تمتلك خبرة كبيرة في مجال الإدارة وتجارة التجزئة.

ويواصل الأستاذ/ أحمد حسن فتيحي دوره كرئيس لمجلس إدارة الشركة بخبرته في سوق المجوهرات مسانداً للفريق الجديد في صياغة الخطط الاستراتيجية للشركة.

هذا وتعمل الشركة بنشاط للترويج لاسم "فتيحي" ليصبح رائداً في قطاع المنتجات الكمالية والثمينة في الشرق الأوسط. ووفقاً لذلك، تخطط الشركة للتوسع الجغرافي بإقامة معارض تجارية جديدة في أهم المدن بالمملكة العربية السعودية ودول مجلس التعاون لدول الخليج العربية ("دول مجلس التعاون") على النحو المفصل في الفقرة (٧) "استخدام المتحصلات" صفحة (٥٣).

إصدار أسهم حقوق الأولوية

من أجل تمويل خطة التوسع الرئيسية للشركة، قررت الشركة زيادة رأس مالها من ٢٢٠ مليون ريال سعودي إلى ٣٨٥ مليون ريال سعودي وذلك من خلال طرح ٣,٣ مليون سهم على مساهميها المسجلين عن طريق إصدار أسهم حقوق الأولوية. وتتمثل هذه العملية في إصدار ٣ أسهم جديدة لكل ٤ أسهم يمتلكها حملة الأسهم في نهاية تداول يوم انعقاد الجمعية العامة غير العادية ("تاريخ الأحقية").

وسيتم طرح هذه الأسهم بسعر ٩٠ ريال سعودي للسهم الواحد مقسم إلى (٥٠ ريال سعودي كقيمة اسمية بالإضافة إلى ٤٠ ريال سعودي كعلاوة إصدار). وعقب اكتمال عملية الاكتتاب سيزيد رأس مال الشركة المدفوع من ٢٢٠ مليون ريال سعودي إلى ٣٨٥ مليون ريال سعودي، وسيزيد عدد الأسهم المصدرة والمدفوعة من ٤,٤٠٠,٠٠٠ سهماً إلى ٧,٧٠٠,٠٠٠ سهماً. وسوف يبلغ إجمالي متحصلات الشركة من الاكتتاب في زيادة رأس المال مبلغ ٢٩٧ مليون

ريال سعودي. ويتوقع أن يبلغ إجمالي مصاريف الطرح مبلغ ٥ ملايين ريال سعودي ليكون صافي المتحصلات المتوقعة من الاكتتاب في زيادة رأس المال مبلغ ٢٩٢ مليون ريال سعودي.

وقد تم تقديم طلب لهيئة السوق المالية بالمملكة العربية السعودية لتسجيل أسهم زيادة رأس المال في القائمة الرسمية وتمت الموافقة على هذه النشرة وكافة المستندات المؤيدة التي طلبتها هيئة السوق المالية. وسوف يتم تسجيل الأسهم بنظام تداول إلكترونياً ولن يتم إصدار أية شهادات أسهم.

استخدام حصيلة الإصدار

تتضمن خطة التوسع افتتاح ثلاثة معارض جديدة بطول عام ٢٠٠٦م في كل من الرياض وجدة ودبي. وستتميز المعارض الجديدة بما يلي:

- اختيار أفضل المواقع التجارية لبناء هذه المعارض.
- ستكون المساحة المبنية للمعرض الواحد ٤,٥٠٠ متراً مربعاً موزعة بالتساوي على ثلاثة طوابق.
- تبلغ مساحة العرض ٣,٠٠٠ متراً مربعاً في كل مبنى، في حين تُخصص مساحة ١٥٠٠ متراً مربعاً للتخزين.
- يتكون فريق العمل من ٣٥ شخصاً في كل معرض.
- سيتميز التأتيت والتصميم الداخلي بشكل خاص يضمن التوافق مع اسم ومكانة فتيحي لدى العملاء.
- سيُعرض في المعرض تشكيلة واسعة من قطع المجوهرات والأواني الفضية والصيني ومنتجات الكريستال والهدايا والإكسسوارات.

وتقدر التكاليف المرتبطة بخطة التوسع على النحو التالي:

- شراء أراضي وبناء ثلاثة معارض جديدة في الرياض وجدة ودبي بتكلفة استثمارية قدرها ٦٧ مليون ريال سعودي تقريباً لكل مبنى.
- رأس المال العامل (المخزون، على سبيل المثال) يُقدر بحوالي ٤٠ مليون ريال سعودي لكل معرض.

وستُغطّى متطلبات التمويل البالغة ٣٢٠ مليون ريال سعودي من صافي متحصلات إصدار حقوق الاكتتاب البالغة ٢٩٢ مليون ريال سعودي، بعد خصم تكاليف الطرح والتي تقدر بمبلغ ٥ مليون ريال سعودي، ومن تدفق نقدي داخلي من العمليات يقدر بـ ٢٨ مليون ريال سعودي. علماً أن إجمالي متحصلات الشركة من الاكتتاب في زيادة رأس المال ستبلغ ٢٩٧ مليون ريال سعودي.

ملخص القوائم المالية

تمثل الجداول التالية ملخصاً للقوائم المالية الخاصة بنتائج أعمال الشركة ومركزها المالي وتدفقاتها النقدية، لذا يجب قراءة هذا الملخص إلى جانب الأجزاء الخاصة بالقوائم المالية وعرض وتحليل المركز المالي ونتائج العمليات المذكورة بهذه النشرة.

ملخص قائمة المركز المالي

بالريالات السعودية	كما في ٣٠ يونيو ٢٠٠٥ م (غير مراجعة)	كما في ٣٠ يونيو ٢٠٠٤ م (غير مراجعة)	كما في ٣٠ ديسمبر ٢٠٠٤ م (مراجعة)	كما في ٣٠ ديسمبر ٢٠٠٣ م (مراجعة)	كما في ٣٠ ديسمبر ٢٠٠٢ م (مراجعة)
نقد وبنود شبه نقدية	١,٨٣٢,٢٩٠	٥,٧٥٦,٠٧٣	٨٨٠,٥٧٠	٢,١٨٩,٢٥٠	٩١٧,٤٢٩
إجمالي الموجودات	٤٢٧,٤٩٥,٦٤٣	٤٤٢,٦٠٧,١٣٥	٤٣٢,٩٤٥,١٤٢	٤٦٧,٧٥٥,٥٥٨	٤٥٥,٣٩٠,٤٨٣
* ديون قصيرة الأجل	١٦,٦٢٥,٠٢٠	٢٠,٨٨٧,٤٨٥	١٩,٤١٢,٤٨٨	٣٤,٢٠٨,٤٩٣	٢٠,٧٥٩,٥١٥
ديون طويلة الأجل	٤٦,٠٠٠,٠٠٠	٥٦,٦٥٠,٠٢٣	٤٨,١٠٠,٠٢٦	٧٤,٠٩٧,٠١٧	٨١,٥١٣,٠٠٠
إجمالي المطلوبات	٩٩,٦١٥,٢٥٨	١٠٦,٥٩٩,٢٤٧	٩٩,٠٨٢,٩٣٠	١٣٦,٧٢٢,٨٢٦	١٢٨,٧٣٠,٧٠٦
إجمالي حقوق المساهمين	٣٢٧,٨٨٠,٣٨٥	٣٣٦,٠٠٧,٨٨٨	٣٣٣,٨٦٢,٢١٢	٣٣١,٠٣٢,٧٣٢	٣٢٦,٦٥٩,٧٧٧

المصدر: القوائم المالية المراجعة للأعوام من ٢٠٠٢ م إلى ٢٠٠٤ م، والقوائم المالية غير المراجعة للنصف الأول من عام ٢٠٠٥ م.
* ديون قصيرة الأجل - تتضمن البنوك الدائنة

ملخص قائمة الدخل

بالريالات السعودية	٣٠ يونيو ٢٠٠٥ م (غير مراجعة)	٣٠ يونيو ٢٠٠٤ م (غير مراجعة)	٣١ ديسمبر ٢٠٠٤ م (مراجعة)	٣١ ديسمبر ٢٠٠٣ م (مراجعة)	٣١ ديسمبر ٢٠٠٢ م (مراجعة)
المبيعات	٥٧,٨٦٠,٢٦٤	٦٩,١٧٦,٦٩١	١٢٢,٤٤٧,٠٤١	١٠٥,٦١٩,٣٥٥	١٠٥,٧٢٣,٣٧٥
مجمّل الربح	٢٢,٨٩١,٣٠١	٢١,٦٩٧,٧٨٤	٤١,٦٩٣,٦٣٩	٣٨,٩٧٨,٣٣٨	٣٦,٦٤٥,٥٢٢
صافي ربح النشاط	٥,٧٤٥,٨٢٠	٥,٦٦٥,٠٢٣	٩,٠٢١,٢١٩	١٣,١١٩,٣٦٠	١٢,٤٣٢,٩٨٨
صافي الربح	٧,٥٨٩,٢٦٧	١٤,٥١٩,٣٩٦	١٥,٠١٩,٩٠٩	١٢,٩٤٣,٣٠٣	٢,٩٧٦,٣٢٥
ربحية السهم *	١,٧٢	٣,٣	٣,٤١	٢,٩٤	٠,٦٨

المصدر: القوائم المالية المراجعة وغير المراجعة لشركة أحمد حسن فتحي وشركاه

*قامت الشركة بزيادة رأس مالها في أبريل ٢٠٠٤ م من خلال رسملة ٢٠ مليون ريال سعودي من الأرباح المبقاة إلى رأس المال وإصدار ٤٠٠,٠٠٠ سهماً لحاملي الأسهم (بنسبة سهم واحد لكل عشرة أسهم) وذلك حسب قرار الجمعية العامة غير العادية الأولى المؤرخ في ٢١ أبريل ٢٠٠٤ م.

ملخص قائمة التدفقات النقدية

بالريالات السعودية	٣٠ يونيو ٢٠٠٥ م (غير مراجعة)	٣٠ يونيو ٢٠٠٤ م (غير مراجعة)	٣١ ديسمبر ٢٠٠٤ م (مراجعة)	٣١ ديسمبر ٢٠٠٣ م (مراجعة)	٣١ ديسمبر ٢٠٠٢ م (مراجعة)
التدفق النقدي المحقق من (المستخدم في) الأنشطة التشغيلية	١٤,٧٢٧,٨٩٩	٤٠,٨٥٧,٣٢٨	٣٨,٧٨٢,٥٥٢	٢٨,١٨٨,٨٧٨	١٦,٠٠١,٧٣٩
الأنشطة الاستثمارية	٢,٣١١,٣١٥	٣,٦٧٧,٤٩٧	١٠,٩٠١,٧٦٤	(٢٢,٩٥٠,٠٥٢)	(٢,٣٦٥,١٤٦)
الأنشطة التمويلية	(١٦,٠٨٧,٤٩٤)	(٤٠,٩٦٨,٠٠٢)	(٥٠,٩٩٢,٩٩٦)	(٣,٩٦٧,٠٠٥)	(١٧,٣٥٠,٤٨٥)
النقد وما يعادله	٩٥١,٧٢٠	٣,٥٦٦,٨٢٣	(١,٣٠٨,٦٨٠)	١,٢٧١,٨٢١	(٣,٧١٣,٨٩٢)
صافي الزيادة (النقص)	٨٨٠,٥٧٠	٢,١٨٩,٣١٨	٢,١٨٩,٣١٨	٩١٧,٤٢٩	٤,٦٣١,٣٢١
بداية العام	١,٨٣٢,٢٩٠	٥,٧٥٦,٠٧٣	٨٨٠,٥٧٠	٢,١٨٩,٣١٨	٩١٧,٤٢٩
نهاية العام					

المصدر: القوائم المالية المراجعة وغير المراجعة لشركة أحمد حسن فتحي وشركاه

قائمة المحتويات

١	عوامل المخاطرة	١
٤	حقوق الأولوية لحملة الأسهم	٢
٦	الاكتتاب	٣
٦	طريقة الاكتتاب	١ - ٣
٧	إقرارات المكتتبين	٢ - ٣
٨	التواريخ الرئيسية لعملية الاكتتاب	٣ - ٣
٨	أطراف الاكتتاب	٤ - ٣
٩	شركة أحمد حسن فتيحي و شركاه	٤
٩	مقدمة	١ - ٤
١٠	تاريخ الشركة	٢ - ٤
١١	وحدات العمل والاستثمارات الرئيسية	٣ - ٤
١٤	علاقات الشركة والتعاملات مع الأطراف ذات العلاقة	١ - ٣ - ٤
١٥	المساهمون الرئيسيون	٤ - ٤
١٦	مجلس الإدارة	٥ - ٤
١٩	الإدارة	٦ - ٤
٢٤	مكافآت مجلس الإدارة والمديرين التنفيذيين	٧ - ٤
٢٥	إقرار أعضاء مجلس الإدارة والمسؤولين الرئيسيين	٨ - ٤
٢٦	عقود عمل أعضاء مجلس الإدارة وكبار المسؤولين التنفيذيين	٩ - ٤
٢٨	بيئة النشاط	١٠ - ٤
٣٠	شئون العاملين والتدريب والسعودة	١١ - ٤
٣١	الأهداف الاستراتيجية والمشروعات	١٢ - ٤
٣٢	أحكام وقضايا	١٣ - ٤
٣٢	البحث والتطوير	١٤ - ٤
٣٣	مناقشة وتحليل الوضع المالي ونتائج العمليات التشغيلية	٥
٣٣	القوائم المالية	١ - ٥
٣٤	قائمة المركز المالي	١ - ١ - ٥
٣٥	قائمة الدخل	٢ - ١ - ٥
٣٦	قائمة التدفقات النقدية	٣ - ١ - ٥
٣٨	تحليل نتائج العمليات	٤ - ١ - ٥
٤٨	فترة النصف الأول المنتهي في ٣٠ يونيو ٢٠٠٥م	٥ - ١ - ٥
٥٠	الرسملة	٦
٥٠	المدىونية وحقوق المساهمين	١ - ٦
٥٠	الأسهم المصدرة	٢ - ٦
٥١	التغيرات في حقوق المساهمين	٣ - ٦
٥٢	استخدام المتحصلات	٧
٥٢	ملخص	١ - ٧

٥٢	خطة التوسع	٢ -٧
٥٤	ملخص النظام الأساسي	٨
٥٤	الأسهم العادية	١ -٨
٥٤	حقوق حاملي الأسهم العادية	٢ -٨
٥٥	الزيادة في أسهم رأس المال	٣ -٨
٥٦	الأسهم الممتازة	٤ -٨
٥٦	تخفيض أسهم رأس مال الشركة	٥ -٨
٥٧	مكافآت أعضاء مجلس الإدارة	٦ -٨
٥٧	الجمعية العامة للمساهمين	٧ -٨
٥٨	حقوق وعملية التصويت	٨ -٨
٥٩	النصاب القانوني	٩ -٨
٥٩	الإخطارات والمشاركة	١٠ -٨
٦٠	إجراءات الجمعية العامة	١١ -٨
٦١	أرباح الأسهم	١٢ -٨
٦٢	الزكاة	١٣ -٨
٦٢	حل وتصفية الشركة	١٤ -٨
٦٣	المذكرات المتاحة للاطلاع	٩

١: عوامل المخاطرة

إن الاستثمار في الشركة معرض لعدة مخاطر ويوضح هذا الجزء المخاطر الرئيسية المصاحبة لهذا الاستثمار من وجهة نظر إدارة الشركة.

السوق والظروف الاقتصادية:

إن نشاط الشركة في المستقبل مبني على أساس بعض التقديرات الخاصة بالظروف الاقتصادية للسوق، ولا يزال قطاع الغاز والبتروول مسيطراً على اقتصاديات الأسواق الأساسية التي تعمل بها الشركة ولهذا فإن أي تغير في أسعار تلك القطاعات سيؤثر على الأداء الاقتصادي مما يؤثر بدوره على أداء ونشاط الشركة. كما أن الشركة معرضة للمخاطر السياسية والاقتصادية الأخرى والتي تخرج عن نطاق سيطرتها.

الإدارة والمدراء التنفيذيون:

يعتمد نجاح الشركة ونجاح خطة النمو على الإبقاء على مؤسسي الشركة وعلى المديرين التنفيذيين الحيويين والذين نخصهم بالذكر الأستاذ/ أحمد حسن فتحي (رئيس مجلس الإدارة)، والمهندس/ أنيس عبدالجليل جمجوم (العضو المنتدب والرئيس التنفيذي)، والمهندس/ عماد محمد عبده هاشم (عضو مجلس الإدارة ومدير عام التسويق والمبيعات). إن خسارة أي فرد من هؤلاء قد تنتج عنها تأثيرات عكسية على النواحي المالية وعلى أنشطة الشركة. كما أن نجاح الشركة يعتمد أيضاً على جذب وإبقاء الأفراد ذوي الخبرات والكفاءات العالية.

المخزون:

نظراً لطبيعة نشاط الشركة، فإنه يتوجب عليها أن تحافظ على حجم مخزون كبير من البضائع الثمينة خاصة الذهب والمجوهرات. وحيث أن الشركة خاضعة لتقلبات الأسعار العالمية للذهب والمجوهرات، ففي حال حدوث هبوط في تلك الأسعار، فإن الشركة قد لا تستطيع بيع السلع الموجودة في مخزونها بالأسعار المخطط لها أصلاً عند شرائها مما قد يؤثر سلباً على مستوى ربحية الشركة.

مخاطر سعر الصرف وتغير معدل الفائدة:

من الممكن أن تؤثر تقلبات سعر الصرف بين الريال السعودي والعملات الأجنبية سلباً على تكاليف الشراء وربحية الشركة. وتتضمن عمليات الشركة شراء المجوهرات والذهب والسلع الكمالية والتمينة بعملات أخرى غير الريال السعودي. وحيث أن الشركة تعتمد على تسهيلات القروض لتمويل جزء من عملياتها، فإن أية زيادة في معدلات التمويل سوف تؤثر سلباً على الأداء المالي للشركة. وحيث أن الذهب سلعة يتحدد سعرها عبر البورصات العالمية، فإن أي تذبذب في أسعاره يمكن أن يؤثر بشكل سلبي على ربحية الشركة.

إعاقه سير العمل:

مثل كل الأعمال، تعتمد الشركة على سير وفعالية أنظمة العمل والبنية الأساسية لأعمالها. وتتمثل المخاطر الحقيقية في الكوارث الطبيعية. وعلى الرغم من أن الشركة قد وضعت أنظمة للحماية والأمان، إلا أنه لا يوجد تأكيد أو ضمان على أن عمليات الشركة لن تتم إعاقته أو تتأثر جوهرياً عند حدوث أي من تلك المخاطر.

الاعتماد على الموردين:

تعتمد الشركة على مصادر عديدة متنوعة لاستيراد المشغولات الذهبية والمجوهرات والمعادن الثمينة والأحجار الكريمة، وتحصل الشركة على مزايا خاصة من مورديها -خاصة القدامى منهم- الذين أسسوا علاقات عمل وطيدة معها على مر سنوات طويلة من التعاون المشترك، إلا أنه ليس من المؤكد استمرارية هؤلاء الموردين في تقديم نفس مستوى المزايا للشركة في المستقبل. ويمكن أن يؤثر أي تغير في المزايا الخاصة -التي تحصل عليها الشركة من مورديها- بشكل سلبي على سير العمليات وربحية الشركة.

المنافسة:

تعمل الشركة في بيئة تنافسية شديدة، حيث يوجد بها الكثير من شركات المجوهرات العالمية والمحلية والتي تتنافس على نفس قاعدة العملاء. كما يوجد عدد كبير من محلات ومعارض بيع المشغولات الذهبية والمجوهرات بالتجزئة في المملكة العربية السعودية، علاوة على وجود عدد

كبير من المصنعين المحليين. ولذلك فإن الشركة لا تضمن أن تظل محافظة على مستوى ريادتها في السوق مستقبلاً.

٢: حقوق الأولوية لحملة الأسهم

أصدر مجلس إدارة الشركة قراره رقم (٥) بتاريخ ١٤٢٥/٠٩/٠٩ هـ الموافق ٢٣/١٠/٢٠٠٤م بالتوصية إلى الجمعية العمومية بالموافقة على زيادة رأس المال من ٢٢٠ مليون ريال سعودي إلى ٣٨٥ مليون ريال سعودي أي بزيادة قدرها ١٦٥ مليون ريال سعودي وذلك بطرح ٣,٣٠٠,٠٠٠ سهماً -بغرض تمويل خطتها التوسعية- من خلال إصدار أسهم حقوق الأولوية لصالح حملة الأسهم المقيدون في نهاية تداول يوم انعقاد الجمعية العامة غير العادية ("تاريخ الأحقية"). وفيما يلي توضيح لشروط إصدار أسهم حقوق الأولوية:

أسهم حقوق الأولوية
يتكون إصدار أسهم حقوق الأولوية من طرح مباشر للأسهم من قبل الشركة إلى المساهمين المسجلين في تاريخ الأحقية. ولن يتم إصدار أية كسور للأسهم بأي حال من الأحوال.

الأسهم المطروحة
يبلغ إجمالي عدد الأسهم المطروحة للاكتتاب ٣,٣٠٠,٠٠٠ سهماً عادياً.

سعر الطرح
سعر الطرح ٩٠ ريال سعودي للسهم، عبارة عن ٥٠ ريال سعودي كقيمة اسمية و٤٠ ريال سعودي كعلاوة إصدار.

زيادة رأس المال
ستتم زيادة رأس مال الشركة بمبلغ ١٦٥,٠٠٠,٠٠٠ ريال سعودي، علماً بأن رأس مال الشركة الحالي يبلغ ٢٢٠,٠٠٠,٠٠٠ ريال سعودي، وعقب إصدار أسهم حقوق الأولوية سيبلغ رأس المال المصرح به والمدفوع بالكامل ٣٨٥,٠٠٠,٠٠٠ ريال سعودي.

أسهم الشركة قبل وبعد إصدار أسهم حقوق الأولوية
يبلغ عدد أسهم الشركة ٤,٤٠٠,٠٠٠ سهماً قبل إصدار أسهم حقوق الأولوية، وبعد زيادة رأس المال، سيصبح إجمالي عدد أسهم الشركة ٧,٧٠٠,٠٠٠ سهماً عادياً مدفوعاً بالكامل. أنظر "الرسملة" (فقرة ٦-٢) (الصفحة ٥١).

حقوق حاملي الأسهم الجديدة (بعد إصدار أسهم حقوق الأولوية)
لا توجد أية تعديلات أو تغييرات لحقوق حاملي الأسهم بعد عملية إصدار أسهم حقوق الأولوية.

استخدام المتحصلات
من المتوقع أن يبلغ إجمالي متحصلات الشركة من الاكتتاب في زيادة رأس

المال ٢٩٧,٠٠٠,٠٠٠ ريال سعودي. ويُتوقع أن يبلغ صافي متحصلات الشركة بعد خصم رسوم الطرح والمصروفات المرتبطة حوالي ٢٩٢,٠٠٠,٠٠٠ ريال سعودي.

وتنوي الشركة استخدام المتحصلات التي ستحصل عليها من زيادة رأس المال لتنفيذ خططها التوسعية بافتتاح معارض جديدة. انظر "استخدام المتحصلات" (الفقرة (٧-١) الصفحة ٥٣).

تسدد كامل قيمة الأسهم المكتتب بها خصماً من حساب المكتتب نفسه أو عن طريق شيكات مصرفية مصدقة.

طريقة الدفع

تبدأ فترة الاكتتاب من يوم السبت ١٢/٠٩/٢٠١٤ هـ الموافق ١٥/١٠/٢٠٠٥ م إلى يوم الإثنين ٢١/٠٩/٢٠١٤ هـ الموافق ٢٤/١٠/٢٠٠٥ م

فترة الاكتتاب

سيتم توزيع الأسهم الجديدة على حملة الأسهم المقيدون في نهاية تداول يوم انعقاد الجمعية العامة غير العادية ("تاريخ الأهمية") بنسبة ٣ أسهم جديدة لكل ٤ أسهم قائمة. وسوف يتم توزيع حصص الأسهم غير المخصصة على حاملي الأسهم الذين اكتتبوا في نسبة تزيد عن نسبة حقوق الأولوية الخاصة بهم وفق مبدأ النسبة والتناسب.

تخصيص الأسهم

الجديدة

أما في حال وجود زيادة في الاكتتاب عن الحد فسيتم رد مبالغ الاكتتاب الفائضة بعد التخصيص.

أما بالنسبة لمستحقي كسور الأسهم، فسيتم تجميع هذه الكسور في محفظة واحدة لجميع حملة الأسهم ويتم بيعها بسعر السوق ثم يوزع الفائض عن سعر الطرح على حملة الأسهم في تاريخ الأهمية، كل حسب عدد كسوره.

وفي حال عدم الاكتتاب في جميع أسهم حقوق الأولوية، تعهد الأستاذ/ أحمد حسن فتحي بشراء الأسهم المتبقية من الاكتتاب عقب انتهاء فترة الاكتتاب وبسعر تسعين (٩٠) ريال سعودي للسهم الواحد.

٣: الاككتاب

٣-١: طريقة الاككتاب:

سيتم البدء باستلام طلبات الاككتاب في فروع البنك المستلم في المملكة العربية السعودية من السبت ١٤٢٦/٠٩/١٢هـ إلى الإثنين ١٤٢٦/٠٩/٢١هـ الموافق ٢٠٠٥/١٠/١٥م إلى ٢٠٠٥/١٠/٢٤م، وعند تقديم طلب الاككتاب سيقوم البنك المستلم بختمه وتزويد المكتتب بصورة منه. وفي حال تبين أن المعلومات المقدمة في طلب الاككتاب غير مكتملة أو غير صحيحة أو أنه لم يتم ختمها بواسطة البنك المستلم، فإن طلب الاككتاب سيعتبر لاغياً.

يجب على المكتتب أن يوضح في طلب الاككتاب عدد الأسهم التي يرغب الاككتاب بها، ويكون المبلغ الإجمالي المطلوب من كل مكتتب هو حاصل ضرب عدد الأسهم التي يرغب الاككتاب بها بسعر السهم البالغ ٩٠ ريال سعودي للسهم.

يجب أن يتم تقديم طلبات الاككتاب مع أصل وصورة بطاقة الأحوال المدنية، أو دفتر العائلة، وإجمالي مبلغ الاككتاب. وفي حال تقديم الطلب بالوكالة، يجب أن يكتب الوكيل اسمه ويوقع على طلب الاككتاب وأن يرفق أصل وصورة وكالة سارية المفعول. ويقوم الموظف المسؤول في البنك المستلم بمطابقة الصور مع الأصول وإعادة الأصول للمكتتب.

ويقر كل مكتتب بموافقه على الاككتاب في الأسهم المحددة وامتلاك ذلك العدد منها في طلبات الاككتاب المقدمة من البنك مقابل مبلغ يساوي عدد الأسهم المطلوب الاككتاب فيها مضروباً بسعر الاككتاب البالغ ٩٠ ريال سعودي لكل سهم. ويعتبر كل مكتتب أنه قد امتلك ذلك العدد من الأسهم الذي تم تخصيصه له عند تحقق الشروط التالية: (١) تقديم المكتتب لاستمارة طلب الاككتاب إلى البنك المستلم، (٢) دفع المكتتب القيمة الإجمالية للأسهم التي طلب الاككتاب بها

بالكامل للبنك المستلم، (٣) تقديم البنك المستلم إشعار التخصيص الذي يحدد عدد الأسهم التي خصصت للمساهم.

تسدد كامل قيمة الأسهم المكتتب بها خصماً من حساب المكتتب نفسه أو عن طريق شيكات مصرفية مصدقة.

إن التوقيع على طلب الاكتتاب وتقديمه للبنك المستلم يمثل اتفاقية ملزمة بين الشركة والمكتتب. ويحق للشركة أن ترفض الطلب كلياً أو جزئياً إذا لم يستوف الطلب شروط وتعليمات الاكتتاب، وسيقبل المكتتب عدد الأسهم المخصصة له ما لم تزد هذه الأسهم عن الأسهم التي اكتتب بها.

٣-٢: إقرارات المكتتبين:

بتعبئة وتقديم نموذج طلب الاكتتاب فإن المكتتب يقر بما يلي:

- ١- الموافقة على اكتتابه في الشركة بعدد الأسهم الموضحة في طلب الاكتتاب.
- ٢- أنه قد اطلع على نشرة الإصدار وكافة محتوياتها ودرسها بعناية وفهم موضوعها.
- ٣- يوافق على النظام الأساسي للشركة والشروط الواردة في نشرة الإصدار وبناءً على ذلك تم اكتتابه في الأسهم المذكورة.
- ٤- عدم التنازل عن حقه بمطالبة الشركة والرجوع عليها عن أي ضرر ينجم بشكل مباشر أو غير مباشر من جراء احتواء نشرة الإصدار على معلومات جوهرية غير صحيحة أو غير كافية أو نتيجة إغفال معلومات جوهرية تؤثر بشكل مباشر على قبول المكتتب بالاكتتاب في حال إضافتها إلى النشرة. وأنه لم يسبق له التقدم بطلب للاكتتاب في أسهم هذا الإصدار، وللشركة الحق في رفض كافة الطلبات في حال تكرار طلب الاكتتاب.
- ٥- قبول المكتتب للأسهم المخصصة بموجب طلب الاكتتاب وقبوله كافة شروط وتعليمات الاكتتاب الواردة في الطلب وفي نشرة الإصدار.
- ٦- عدم إلغاء أو تعديل الطلب بعد تقديمه للبنك المستلم.

٣-٣: التواريخ الرئيسية لعملية الاكتتاب:

التاريخ	تحديد مواعيد الاكتتاب
من يوم السبت ١٢/٠٩/١٤٢٦هـ الموافق ١٥/١٠/٢٠٠٥م إلى يوم الإثنين ٢١/٠٩/١٤٢٦هـ الموافق ٢٤/١٠/٢٠٠٥م	فترة الاكتتاب
يوم الإثنين ٢١/٠٩/١٤٢٦هـ الموافق ٢٤/١٠/٢٠٠٥م	الموعد النهائي لتقديم طلبات الاكتتاب والسداد
يوم الأحد ٢٧/٠٩/١٤٢٦هـ الموافق ٣٠/١٠/٢٠٠٥م	الإشعار عن التخصيص النهائي للأسهم ورد مبالغ الاكتتاب الفائضة
ثلاثة أيام من اعتماد "الشركة السعودية لتسجيل الأسهم" لملف المساهمين بعد انتهاء التخصيص النهائي	تاريخ رد مبالغ الكسور
سوف يتم تحديده لاحقاً بعد الانتهاء من جميع الإجراءات ذات العلاقة	تاريخ بدء تداول الأسهم الجديدة

٣-٤: أطراف الاكتتاب:

إن الأطراف المعنية بإصدار أسهم حقوق الأولوية لشركة أحمد حسن فتيحي وشركاه مذكورين أدناه، وقد تم ذكر تفاصيلهم سابقاً في الصفحة (د):

المستشار المالي سويكروب للاستشارات والخدمات المالية	مراجع الحسابات شركة طلال أبو غزالة وشركاه
المستشار القانوني مكتب طارق حمود آل إبراهيم	البنك المستلم ومدير الاكتتاب البنك الأهلي التجاري

متعهد تغطية الاكتتاب
الأستاذ/ أحمد حسن فتيحي

٤- شركة أحمد حسن فتحي وشركاه:

٤-١: مقدمة:

إن شركة أحمد حسن فتحي وشركاه التي كانت تعرف في البداية بمؤسسة أحمد حسن فتحي قد تحولت إلى شركة ذات مسؤولية محدودة في عام ١٩٩٢م، وسُجّلت في جدة برقم السجل التجاري ٤٠٣٠٠٨٥١٢٨ بتاريخ ١٤١٢/٠٨/٠٢هـ (الموافق ١٩٩٢/٠٢/٠٥م).

وقد تحولت الشركة من شركة ذات مسؤولية محدودة إلى شركة مساهمة وفقاً للقرار الوزاري رقم ١٠٥٨ بتاريخ ١٤١٨/٠٩/٠٩هـ (الموافق ١٩٩٨/٠١/٠٧م). وتم إدراج أسهم الشركة في السوق المالية السعودية لاحقاً في عام ٢٠٠٠م.

ويذكر أن شركة فتحي هي شركة مدرجة في قطاع الخدمات، ومتخصصة في تصنيع وتجارة الجملة والتجزئة في المشغولات الذهبية والمجوهرات والمعادن الثمينة والأحجار الكريمة والمنتجات الكمالية والتمينة ويشمل ذلك الأواني المنزلية وأدوات المائدة والتحف والهدايا والأقمشة والملبوسات والمنتجات الجلدية. وليس لدى الشركة نية في تغيير نشاطها التجاري في المستقبل. ومن الجدير بالذكر أن معظم مبيعات الشركة تتمثل في مبيعات المجوهرات والمعادن الثمينة التي شكلت حوالي ٨٠% من إجمالي المبيعات في عام ٢٠٠٤م.

وتملك الشركة مركزين تجاريين متعددي الطوابق بجدة والرياض، ومستودعاً ومركزاً لبيع الجملة في جدة، ومصنعاً للمجوهرات في جدة، ولديها معرض للمجوهرات مستأجر بمركز "جولري سنتر" في شارع التحلية بجدة. وقد تم مؤخراً افتتاح معرض "فتحي" في شارع التحلية بجدة. وفي عام ١٩٩٦م قامت الشركة بشراء "مارينا بي" وهي شركة المجوهرات المشهورة عالمياً ومقرها الرئيسي في جنيف، بسويسرا، ولها معارض في كل من جنيف وطوكيو. وقد تم تخصيص مساحات عرض مناسبة لمنتجاتها في مركزي فتحي جدة والرياض.

ويبلغ رأس مال الشركة الحالي ٢٢٠ مليون ريال سعودي (مقسم إلى ٤,٤ مليون سهماً بقيمة اسمية قدرها ٥٠ ريال سعودي للسهم). كما يبلغ إجمالي حقوق المساهمين ٣٣٣,٨٦ مليون ريال سعودي كما في ٣١ ديسمبر ٢٠٠٤م.

٤-٢: تاريخ الشركة:

بدأ تاريخ الشركة في عام ١٩٠٧م حين قام الجد أحمد فتيحي بافتتاح محل في مكة لبيع وتصنيع المشغولات الفضية، وفي عام ١٩٣٠م قام ابنه حسن أحمد فتيحي بافتتاح معرض لبيع المشغولات الذهبية في "سوق الصاغة" بمدينة جدة، ولا يزال هذا المعرض يدار من قبل الشركة حتى الآن. ومنذ ذلك التاريخ تطورت الشركة بصورة مستمرة لتصبح واحدة من أوائل شركات البيع بالتجزئة للمنتجات الكمالية والثمينة بالمملكة العربية السعودية. وتجدر الإشارة إلى أن شركة فتيحي تعتبر أول شركة تعمل في مجالها، وتم تحويلها إلى شركة مساهمة بالمملكة العربية السعودية في عام ١٩٩٨م .

وتوضح النقاط التالية بعضاً من الأحداث الرئيسية في تاريخ الشركة:

في عام ١٩٨٤م افتتحت الشركة أول مركز تجاري متعدد الطوابق في مدينة جدة، ويتكون مركز فتيحي جدة من خمسة طوابق رئيسية للتسوق وطابق كمقر رئيسي للإدارة العامة. كما يحتوي المبنى على سبعة طوابق للخدمات المساندة. وقد تم بناء المركز حسب أحدث التصميمات الموجودة آنذاك على غرار مركز "هارودز" في لندن ومركز "جالاري لافايت" في باريس.

وفي عام ١٩٩٠م افتتحت الشركة مركز البيع بالجملة والمستودع الرئيسي في جدة، والذي تم بناؤه وفقاً لأحدث أنظمة المباني. وقد أسس المبنى بغرض تقديم الخدمات لكافة فروع الشركة.

وفي عام ١٩٩٣م افتتحت الشركة مركز فتيحي الرياض بوسط مدينة الرياض، والذي تم تصميمه بصورة مماثلة لمركز فتيحي جدة.

وفي عام ١٩٩٦م قامت الشركة بشراء "مارينا بي" وهي شركة المجوهرات ذات الشهرة العالمية من السيدة/ مارينا بولجاري. وقد تم تخصيص مساحات عرض مناسبة لمنتجاتها في مركزي فتيحي جدة والرياض.

وبعد فترة وجيزة، وإلى جانب سوق المملكة العربية السعودية، تمكنت "مارينا بي" في عام ١٩٩٩م من تأسيس كيان لها في السوق الياباني عبر اتفاقية وكالة توزيع حصرية، الأمر الذي مكنها من بيع منتجاتها في كل من طوكيو ويوكوهاما باليابان.

وفي عام ١٩٩٧م تم افتتاح موقف السيارات المتعدد الطوابق بسعة ١٢٠ سيارة لتقديم الخدمة إلى زوار مركز فتيحي جدة وزوار المبنى المجاور -الذي من المتوقع أن يفتتح خلال الربع الأول من عام ٢٠٠٦م- ويتكون من ستة طوابق تضم مركزاً للتدريب وصالة للمعارض والمزادات.

وفي أكتوبر ٢٠٠٣م افتتحت الشركة معرضاً تبلغ مساحته ٩٥٥ متراً مربعاً، يحمل اسم "فتيحي" في شارع التحلية بجدة. ويعتبر هذا المعرض أول معرض للذهب والمجوهرات في المملكة يدار بشكل كامل من قبل فتيات وسيدات سعوديات. ويركز المعرض الجديد على تقديم أحدث الموضات في عالم المجوهرات والهدايا التي ترضي رغبات سيدات وفتيات الجيل الجديد.

٤-٣: وحدات العمل والاستثمارات الرئيسية:

فيما يلي وحدات العمل والاستثمارات الرئيسية لشركة أحمد حسن فتيحي وشركاه:

شركة مارينا بي

تأسست شركة "مارينا بي" في مدينة جنيف بسويسرا عام ١٩٧٩م. وفي عام ١٩٩٦م قامت شركة أحمد حسن فتيحي وشركاه بشراء "مارينا بي" -وهي شركة المجوهرات ذات الشهرة العالمية- من السيدة/ مارينا بولجاري بمبلغ ٩,٤ مليون ريال سعودي. وبالإضافة إلى ذلك قامت شركة أحمد حسن فتيحي وشركاه بضح مبلغ إضافي قدره ٤٨,٨ مليون ريال سعودي في شركة "مارينا بي" وذلك لتحسين أصولها الثابتة وتدعيم رأس مالها العامل.

وتعتبر "مارينا بي" شركة تابعة ومملوكة بالكامل (١٠٠%) لشركة أحمد حسن فتيحي وشركاه، ونشاطها الأساسي هو تصنيع وبيع الساعات والمجوهرات ذات المستوى العالي تحت الاسم التجاري "مارينا بي".

وتستهدف "مارينا بي" الأسواق الأوروبية وذلك عن طريق المعارض الموجودة في مدينة جنيف، والأسواق الآسيوية عن طريق اتفاقية وكالة توزيع حصرية في اليابان. أما بالنسبة للمملكة العربية السعودية، فتباع منتجات شركة "مارينا بي" من خلال معارض ومراكز شركة فتيحي الأخرى.

ولا توجد أية معاملات خاصة في الصفقات التجارية التي تتم بين شركة "مارينا بي" وشركة أحمد حسن فتيحي وشركاه.

شركة المركز الطبي الدولي

المركز الطبي الدولي هو مشروع في طور الإنشاء، تساهم فيه شركة فتيحي بمبلغ ٦٧,٤ مليون ريال سعودي يمثل ما نسبته ١٩,٢٦% من إجمالي رأس مال المشروع البالغ ٣٥٠ مليون ريال سعودي. وقد ساهمت الشركة في رأس مال هذا المشروع على ثلاثة محاور كما يلي:

- مساهمة بالأرض ٣٢,٤ مليون ريال سعودي
- مساهمة بالمبنى (تحت الإنشاء) ٢٣,٩ مليون ريال سعودي
- مساهمة نقدية ١١,١ مليون ريال سعودي

هذا ويمتلك الدكتور/ وليد أحمد حسن فتيحي (عضو مجلس إدارة شركة فتيحي) حصة نسبتها ٢,١% من رأس مال شركة المركز الطبي الدولي، ويشغل فيها منصب رئيس مجلس الإدارة والعضو المنتدب. ويُتوقع أن يصبح المركز الطبي الدولي -الذي سيتم افتتاحه في أواخر عام ٢٠٠٥م بإذن الله- من أحدث المراكز الطبية تطوراً في منطقة الشرق الأوسط.

ومن الجدير بالذكر أن المركز الطبي الدولي هو أول من بادر في الدخول في شراكة مع مؤسسة كليفلاند كلينيك الأمريكية وهي أكبر مؤسسة عالمية للعناية العلاجية والابتكار والتطوير في المجال الطبي. وينقسم هيكل رأس مال شركة المركز الطبي الدولي على النحو التالي:

نسبة الملكية

١٩,٢٦%
٢,١٠%
١,٨%
٧٦,٨٤%

الشركاء

شركة أحمد حسن فتحي وشركاه
الدكتور/ وليد أحمد حسن فتحي
مؤسسة كليفلاند كلينيك
آخرون (غير ذي علاقة)

هذا، ويتم إنشاء المركز الطبي الدولي طبقاً لأعلى المواصفات والمعايير العالمية التي حددتها "الوكالة الدولية المشتركة" (Joint Commission International) ومقرها الولايات المتحدة الأمريكية. وهذه الوكالة هي إحدى الهيئات التابعة لمنظمة الصحة العالمية.

شركة تجارة السلع الكمالية الثمينة المحدودة

تأسست شركة تجارة السلع الكمالية الثمينة المحدودة في مارس عام ٢٠٠٤م، برأس مال يبلغ ٥,٠٠٠,٠٠٠ ريال سعودي. وتمتلك شركة أحمد حسن فتحي وشركاه نسبة ٢٠% من رأس مال هذه الشركة التي يديرها حالياً المهندس/ محمد أحمد حسن فتحي (عضو مجلس إدارة شركة فتحي). وينقسم هيكل رأس مال شركة تجارة السلع الكمالية الثمينة المحدودة على النحو التالي:

نسبة الملكية

٢٠%
٢٠%
١٠%
١٠%
١٠%
١٠%
١٠%
١٠%

الشركاء

شركة أحمد حسن فتحي وشركاه
المهندس / محمد أحمد حسن فتحي
الدكتور/ وليد أحمد حسن فتحي
حسن أحمد حسن فتحي
مها أحمد حسن فتحي
هدى أحمد حسن فتحي
ثريا جميل عبدالرحيم عطار
آخرون

هذا وتقوم شركة تجارة السلع الكمالية الثمينة المحدودة ببيع المجوهرات تحت الاسمين التجاريين "فتيحي جونيور" و"بيبي فتحي"، ولها منافذ بيع عديدة في المملكة العربية السعودية- تستهدف من خلالها الأجيال الشبابة وذلك عن طريق عرض تصميمات متميزة للمجوهرات الملائمة لهذه الشريحة.

ولا توجد أية معاملات خاصة في الصفقات التجارية التي تتم بين شركة تجارة السلع الكمالية المحدودة وشركة أحمد حسن فتحي وشركاه.

٤-٣-١: علاقات الشركة والتعاملات مع الأطراف ذات العلاقة:

فيما يلي بيان بتفاصيل حركة حسابات الشركات ذات العلاقة في الأعوام ما بين ٢٠٠٢م و٢٠٠٤م:

• مارينا بي:

تتألف الحركة المدينة مما يلي:-

ريال سعودي	٢٠٠٢م	٢٠٠٣م	٢٠٠٤م
تسوية فروقات عملة	٤,٣٦٨,٧٥٩	٣,١١٢,٠٤٣	١,٩٢٠,٩٨٨
أرباح نتائج النشاط	٨٥٩,٦٥٩	٨٧,٩٤٤	.
تحويلات نقدية بالصافي	٩٥٤,٣٤٢	.	.
أرباح بيع فرع ميلانو - إيطاليا	.	.	١٢,٠٤٨,٦١٩
المجموع	٦,١٨٢,٧٦٠	٣,١٩٩,٩٨٧	١٣,٩٦٩,٦٠٧

تتألف الحركة الدائنة مما يلي:-

ريال سعودي	٢٠٠٢م	٢٠٠٣م	٢٠٠٤م
مشتريات بضاعة	١,٦٠٠,٢٧٨	٢,٧٩٩,٨٦٢	٩٧,٦٥٠
تحويلات نقدية	.	٦١,٥٨١	١٢,٠٦٩,٨٣٧
خسارة نشاط الاستثمار	.	.	١,٤٣٤,٤٣٠
المجموع	١,٦٠٠,٢٧٨	٢,٨٦١,٤٤٣	١٣,٦٠١,٩١٧

- المساهمة في رأس مال شركة تجارة السلع الكمالية الثمينة المحدودة:
 - ١,٠٠٠,٠٠٠ ريال سعودي في عام ٢٠٠٤م (يمثل ٢٠% من رأس مال شركة تجارة السلع الكمالية الثمينة المحدودة).
- تحويلات بضاعه بالتكلفة إلى شركة تجارة السلع الكمالية الثمينة المحدودة (تم سدادها بالكامل):
 - ١,٥٥١,٩٦٥ ريال سعودي في عام ٢٠٠٤م.
- مساهمة الشركة في رأس مال شركة المركز الطبي الدولي:
 - مساهمة بالأرض ٣٢,٤ مليون ريال سعودي
 - مساهمة بالمبنى (تحت الإنشاء) ٢٣,٩ مليون ريال سعودي
 - مساهمة نقدية ١١,١ مليون ريال سعودي

وبخلاف الصفقات التجارية المذكورة أعلاه، لم تعقد الشركة -مع الأطراف ذات العلاقة- أية صفقات أخرى في الفترة من ٢٠٠٢م إلى ٢٠٠٤م. ومن الجدير بالذكر أنه لا توجد أية حسابات مستحقة الدفع بين الشركة والأطراف ذات العلاقة.

٤-٤: المساهمون الرئيسيون:

لا يوجد غير مساهم واحد فقط يمتلك أكثر من ٥% من الشركة وهو رئيس مجلس الإدارة الأستاذ/ أحمد حسن فتيحي الذي يمتلك ٩٢٤,٢٠٠ سهماً تمثل ما نسبته ٢١% من رأس مال الشركة.

٤-٥: مجلس الإدارة:

فيما يلي قائمة ببيانات أعضاء مجلس إدارة الشركة ونسبة مساهمتهم:

النسبة	عدد الأسهم (كما في ١٠ مارس ٢٠٠٥م)	المنصب	العمر	الجنسية	مجلس الإدارة
٢١,٠%	٩٢٤,٢٠٠	الرئيس	٦٢	سعودي	الأستاذ/ أحمد حسن فتيحي *
٠,٦٢%	٢٧,٥٠٠	عضو	٦٥	سعودي	معالي الدكتور/ محمد عبده يمانى
٠,٢٣%	١٠,٢٠٠	عضو	٤٨	سعودي	الأستاذ/ فيصل عبدالعزيز كعكي
٢,٠%	٨٨,٢٠٠	عضو	٤١	سعودي	الدكتور/ وليد أحمد حسن فتيحي
٢,٠%	٨٨,٢٠٠	عضو	٣٦	سعودي	المهندس/ محمد أحمد حسن فتيحي
-	٢٠٠	العضو المنتدب	٣٦	سعودي	المهندس/ أنيس عبد الجليل جمجوم
-	٢٠٠	عضو	٣٣	سعودي	المهندس/ عماد محمد عبده هاشم

* تمتلك باقي عائلة الأستاذ/ أحمد حسن فتيحي (زوجة وابن وابنتان) ٥% من أسهم الشركة، بخلاف ما يملكه كلاً من د. وليد أحمد فتيحي وم. محمد أحمد فتيحي.

بخلاف ما تم إيضاحه في الجدول أعلاه، لا يوجد لأعضاء مجلس الإدارة وكبار التنفيذيين أو لأي من أقاربهم أو لأي طرف ذي علاقة مصالح مباشرة في أسهم أو سندات دين شركة، باستثناء باقي عائلة الأستاذ/ أحمد حسن فتيحي (التي تمتلك نسبة ٥%).

وفيما يلي موجز للسيرة الذاتية لأعضاء مجلس الإدارة:

الأستاذ/ أحمد حسن فتيحي:

الأستاذ/ أحمد حسن فتيحي هو مؤسس ورئيس مجلس إدارة الشركة منذ تأسيسها والمدير العام السابق.

ويعتبر الأستاذ/ أحمد فتيحي من كبار رجال الأعمال السعوديين، ولديه خبرة تبلغ خمسين عاماً في مجال البيع بالتجزئة للمجوهرات والبضائع الكمالية والتمينة. وقد بدأ حياته العملية بإقامة أول شركة ذات مسئولية محدودة مع والده في المملكة العربية السعودية.

شارك الأستاذ/ أحمد فتحي في العديد من مجالس إدارة الشركات والمؤسسات بما في ذلك الغرفة التجارية الصناعية بجدة ومستشفى "دار الفؤاد" بمصر، بالإضافة لرئاسته للجنة الذهب والمجوهرات بمدينة جدة سابقاً.

وجدير بالذكر أن الأستاذ/ أحمد فتحي يكتب العديد من المقالات التي يتم نشرها في مختلف الصحف اليومية المحلية والدولية الصادرة باللغة العربية، بالإضافة لمشاركته في العديد من المؤتمرات والمنتديات الاقتصادية على مستوى منطقة الشرق الأوسط.

معالي الدكتور/ محمد عبده يماني:

معالي الدكتور/ محمد عبده يماني يشغل منصب نائب رئيس مجموعة دلة البركة وله خبرة عملية واسعة. وقد أسهم معالي الدكتور/ محمد عبده يماني في عدد من المواقع الإدارية كرئيس مجلس إدارة وعضو منتدب وعضو مجلس إدارة للعديد من المؤسسات المالية والصناعية. كما شغل أيضاً منصب وزير الإعلام سابقاً في الحكومة السعودية.

وقد حصل معالي الدكتور/ محمد عبده يماني على شهادة بكالوريوس العلوم في الجيولوجيا من جامعة الرياض، وماجستير ودكتوراه في الجيولوجيا من جامعة كورنيل، ودبلوم عالي في إدارة الأعمال من جامعة ويسكونسين.

الأستاذ/ فيصل عبدالعزيز كعكي:

الأستاذ/ فيصل عبدالعزيز كعكي هو رئيس مجلس إدارة الشركة الوطنية للهدايا والحلويات. وقد شغل منصب العضو المنتدب لشركة المعادن الثمينة والرئيس التنفيذي لشركة عبد العزيز كعكي للسيارات.

ويحمل الأستاذ/ فيصل كعكي درجة البكالوريوس في الاقتصاد من جامعة كاليفورنيا.

الدكتور/ وليد أحمد حسن فتحي:

الدكتور/ وليد فتحي هو رئيس مجلس الإدارة والرئيس التنفيذي للمركز الطبي الدولي. وقد عمل سابقاً كرئيس لبرنامج علاج مرضى السكر في وحدات الأمراض الباطنية والقلب والصدر بمستشفى ديكونيس التابع لجامعة هارفارد الطبية وعضو تدريس بجامعة هارفارد، بالإضافة

إلي كونه عضو تدريس سابق في مركز جوسلين (التابع لجامعة هارفارد الطبية) بالولايات المتحدة الأمريكية.

وقد حصل الدكتور/ وليد فتحي على درجة الماجستير في الصحة العامة - تخصص القوانين والإدارة الصحية من كلية هارفارد للصحة العامة، وبكالوريوس الطب من جامعة جورج واشنطن، وبكالوريوس العلوم في تحليل النظم من كلية الهندسة والعلوم التطبيقية بجامعة جورج واشنطن في الولايات المتحدة الأمريكية.

المهندس/ محمد أحمد حسن فتحي:

المهندس/ محمد فتحي هو المؤسس والمدير العام لشركة تجارة السلع الكمالية الثمينة المحدودة، وقد عمل سابقاً كمدير لمركز فتحي جدة، كما كان يشغل منصب مدير التسويق والمدير التجاري لشركة أحمد حسن فتحي وشركاه.

وقد حصل المهندس/ محمد فتحي على درجة الماجستير في إدارة الأعمال من جامعة بوسطن، وماجستير في علوم الإدارة من جامعة نورث إيسترن، وعلى بكالوريوس العلوم في تحليل النظم من كلية الهندسة والعلوم التطبيقية بجامعة جورج واشنطن في الولايات المتحدة الأمريكية.

المهندس/ أنيس عبد الجليل جمجوم

تم اختيار المهندس/ أنيس جمجوم -العضو المنتدب والرئيس التنفيذي- مؤخراً من أجل قيادة فريق الإدارة التنفيذي الجديد. ويتمتع المهندس/ أنيس جمجوم بخبرة واسعة اكتسبها من توليه مناصب إدارية مختلفة بشركات رائدة وطنية وعالمية مثل شركة صافولا ويونيليفر العالمية.

وقبيل تعيينه كرئيس تنفيذي للشركة، كان يشغل منصب مدير التسويق الإقليمي لمنتج "ليببتون" في شمال إفريقيا والشرق الأوسط وتركيا بشركة يونيليفر العالمية.

وقد حصل المهندس/ أنيس جمجوم على درجة بكالوريوس العلوم في الهندسة الصناعية من جامعة الملك عبد العزيز بجدة.

المهندس/ عماد محمد عبده هاشم

شغل المهندس/ عماد هاشم عدة مناصب إدارية في العديد من الشركات مثل يونيليفر العربية وشركة مجموعة الحرمين الصناعية وشركة صافولا لزيوت الطعام قبل أن يلتحق بشركة أحمد حسن فتيحي وشركاه التي عين فيها مؤخراً مديراً عاماً للتسويق والمبيعات.

وقبيل تعيينه كان المهندس/ عماد هاشم يشغل منصب مدير تطوير الأعمال لمنتج "ليببتون" في الأسواق العالمية الجديدة مثل روسيا والصين وباكستان وإيران.

وقد حصل المهندس/ عماد على درجة بكالوريوس العلوم في الهندسة الكيميائية من جامعة الملك عبد العزيز بجدة.

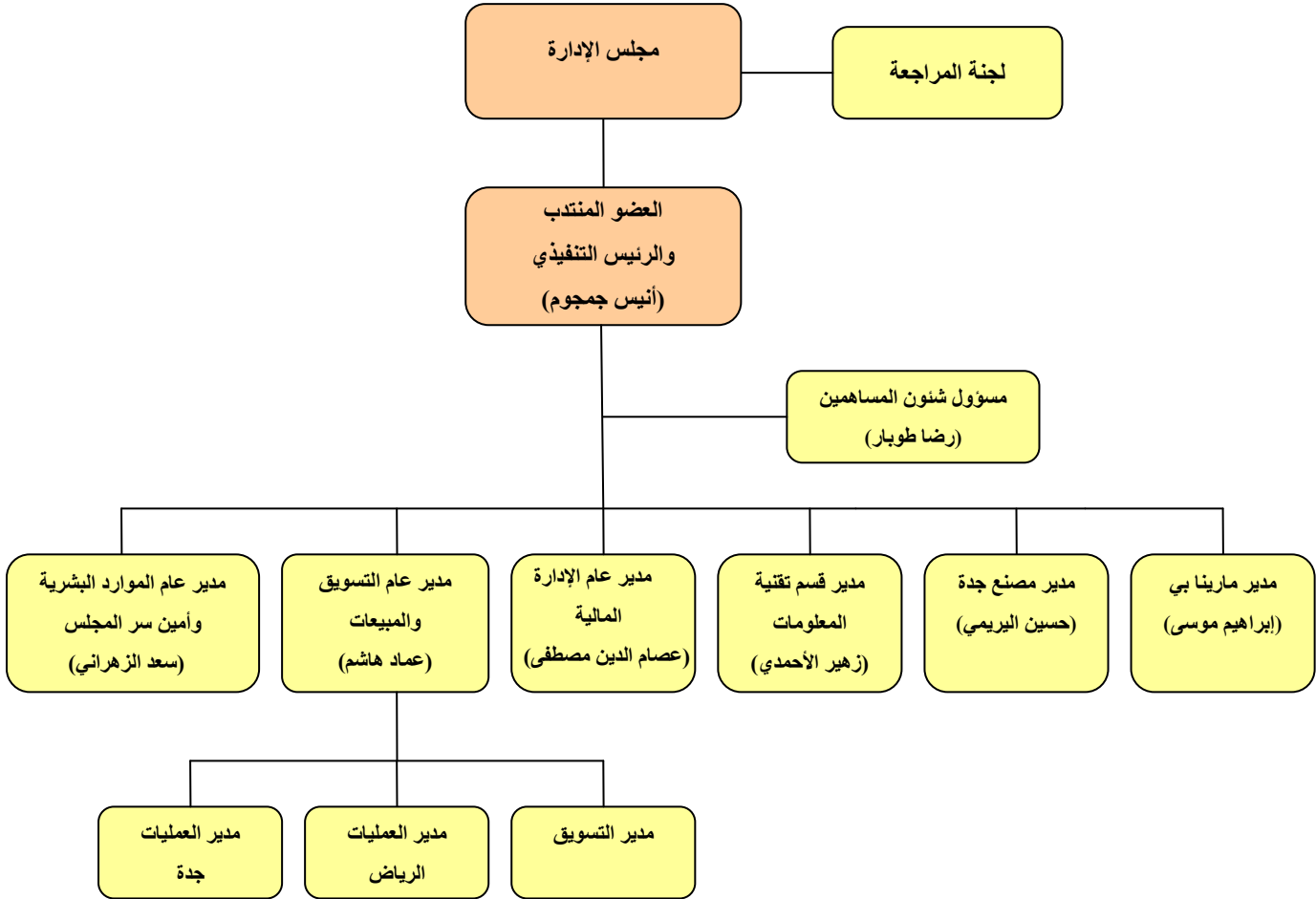
٤-٦: الإدارة:

منذ البداية كان فريق إدارة الشركة تحت قيادة مؤسسها أحمد حسن فتيحي، وهو رجل أعمال معروف في عالم المجوهرات داخل وخارج المملكة العربية السعودية.

وبعد تطبيق هيكل التنظيم الإداري الجديد، عينت الشركة في أغسطس ٢٠٠٤م فريق إدارة جديد مكون من أشخاص سعوديين أكفاء لديهم خبرة كبيرة في الإدارة وتجارة التجزئة لإدارة النشاط. ويواصل الأستاذ/ أحمد حسن فتيحي بخبرته الواسعة -في سوق المجوهرات العالمي- لعب دور هام في مساندة الفريق الإداري الجديد لصياغة الخطط الاستراتيجية للشركة، وبوصفه رئيس مجلس إدارتها.

وقد قررت إدارة الشركة توسيع نطاق نشاطها من خلال إقامة منافذ بيع جديدة في أهم المواقع بمدن المملكة العربية السعودية ودول مجلس التعاون لدول الخليج العربية بالصورة المفصلة ضمن هذه النشرة.

الهيكل التنظيمي للشركة



فيما يلي موجز عن إدارات الشركة والأعمال الرئيسية التي تقوم بها:

لجنة المراجعة:

تتكون لجنة المراجعة من ٣ أعضاء مهمتهم اقتراح المحاسب القانوني الذي يتولى مراجعة وتدقيق حسابات الشركة، وذلك بمراعاة الضوابط الاسترشادية -الخاصة باختيار المحاسب القانوني للشركات المساهمة- والصادرة عن وزارة التجارة والصناعة بالمملكة العربية السعودية، علاوة على دراسة التقارير والملاحظات التي يقدمها المحاسب القانوني، ودراسة

مدى كفاءة وفعالية إجراءات الرقابة الداخلية بالشركة، واستخلاص أية توصيات لتحسينها ورفعها لمجلس إدارة الشركة.

الإدارة المالية:

يتمثل الدور الرئيسي الذي تقوم به الإدارة المالية في تقييم أداء الشركة وإعداد التقارير والقوائم المالية بمنتهى الدقة وتقديمها لإدارة الشركة. كما أن الإدارة المالية مسؤولة عن اتخاذ القرارات الخاصة باستثمارات الشركة ونشاطاتها التجارية، ويتم اتخاذ تلك القرارات في حينها بناءً على المعلومات المالية وغير المالية. كما تعمل الإدارة المالية على ضمان توفر السيولة النقدية اللازمة لتغطية احتياجات الشركة الحالية والمستقبلية، وتقوم بوضع نظم لإدارة السيولة النقدية وإدارة المتحصلات النقدية من الأعمال التجارية.

إدارة الموارد البشرية:

إن إدارة الموارد البشرية بالشركة مسؤولة عن انتقاء وتقييم الموارد البشرية والكفاءات التنظيمية من خلال وضع الخطط وتحديد الأهداف ورصد الإنجازات. ومن ضمن مسؤوليات إدارة الموارد البشرية تحليل جميع التغيرات التي تحدث في سوق التوظيف والعمالة وتحضير صيغة التوظيف المناسبة. كما تشمل مسؤولية الإدارة جميع النواحي الخاصة بعلاقات الموظفين بالشركة من تقييم لأدائهم وتطويرهم وتدريبهم ووضع الرواتب والحوافز المناسبة لهم.

إدارة التسويق والمبيعات:

تهدف إدارة التسويق إلى معرفة احتياجات واختيارات المستهلك، وتقوم بتحديد الأسواق والقطاعات التي يجب أن تعمل بها الشركة. ويتولى فريق التسويق بالشركة وضع معايير الجودة لشكل وأسلوب إدارة جميع معارض فتيحي، ويتم الالتزام بتلك المعايير للمحافظة على السمعة التجارية الكبيرة للشركة. أما فريق المبيعات فإنه يقوم بتخطيط وتطبيق الخطط الاستراتيجية للشركة حتى يتم تحقيق حجم المبيعات المستهدف. كما أن إدارة المبيعات تهدف إلى إرضاء رغبات المستهلكين وذلك من خلال تلبية طلباتهم التي ترد مباشرة أو عبر البريد الإلكتروني أو الخطابات أو عن طريق خط الهاتف المجاني لعلاقات العملاء.

قسم تقنية المعلومات:

يقوم قسم تقنية المعلومات بتقديم المساعدة الفنية لكافة أقسام الشركة على أكمل وجه، علاوةً على التطوير المتواصل للبنية التحتية لقسم الكمبيوتر، وكذلك التحديث المستمر لموقع الشركة على شبكة الإنترنت، بالإضافة إلى إدخال الأنظمة التكنولوجية الحديثة في العمل وتدريب المستخدمين عليها.

مصنع الذهب والمجوهرات:

يوجد المصنع في مركز فتيحي بمدينة جدة، وهو يقوم بتصميم وتصنيع المشغولات الذهبية والمجوهرات لفروع ومعارض الشركة أو لتلبية الطلبات الخاصة بعملائها. كما يقوم بتقديم خدمة صيانة وإصلاح بضائع الشركة من المشغولات الذهبية والمجوهرات والساعات لجميع الفروع والعملاء. ولدى المصنع عمالة فنية مدربة تؤهله لتقديم أعلى مستويات الجودة.

المدراء التنفيذيون:

الاسم	الجنسية	العمر	الوظيفة	عدد الأسهم (كما في ١٠ مارس ٢٠٠٥ م)
المهندس/ أنيس عبد الجليل جمجوم	سعودي	٣٦	العضو المنتدب والرئيس التنفيذي	٢٠٠
المهندس/ عماد محمد عبده هاشم	سعودي	٣٣	مدير عام التسويق والمبيعات	٢٠٠
الأستاذ/ عصام الدين مصطفى سيد	مصري	٣٧	مدير عام الإدارة المالية	٠
الأستاذ/ سعد سعيد الزهراني	سعودي	٣٢	مدير عام الموارد البشرية/ أمين سر المجلس	٠
المهندس/ زهير عايد الأحمد	سعودي	٣٥	مدير قسم تقنية المعلومات	٠
الأستاذ/ حسين علي اليريمي	يمني	٥٧	مدير مصنع الذهب والمجوهرات	٠
الأستاذ/ إبراهيم عبد الحميد موسى	مصري	٤٩	مدير شركة "مارينا بي"	٠

المهندس/ أنيس عبد الجليل جمجوم

(تم ذكره سابقاً في الصفحة ١٨)

المهندس/ عماد محمد عبده هاشم

(تم ذكره سابقاً في الصفحة ١٩)

الأستاذ/ عصام الدين مصطفى سيد

يشغل الأستاذ/ عصام الدين مصطفى منصب مدير عام الإدارة المالية بالشركة، وهو المسؤول عن إعداد الخطط الاستراتيجية والمالية، كما يشرف على إعداد الميزانيات السنوية والتقارير المالية الأولية. وقبل تعيينه في الشركة شغل الأستاذ/ عصام الدين منصب المدير المالي والإداري لمنطقة الشرق الأوسط في شركة المغربي للبصريات. كما شغل سابقاً منصب مدير المالية وعمليات التشغيل بشركة بريستول مايرز سكويب العالمية.

وقد حصل الأستاذ/ عصام الدين مصطفى على درجة بكالوريوس التجارة تخصص محاسبة من جامعة عين شمس بالقاهرة، وشهادة زمالة المحاسبين والمراجعين القانونيين (CPA) من الولايات المتحدة الأمريكية.

الأستاذ/ سعد سعيد الزهراني

يشغل الأستاذ/ سعد الزهراني منصب مدير عام الموارد البشرية بالشركة وأمين سر المجلس. وقبل الانضمام إلى الشركة شغل الأستاذ/ سعد الزهراني عدة مناصب إدارية في أقسام الموارد البشرية والشؤون الإدارية في شركة السنبل للأغذية والمعجنات وشركة صافولا السعودية وصافولا البحرين. وأخيراً وقبل انضمامه لشركة فتيحي شغل منصب مدير عام الموارد البشرية في شركة فريز لاند الشرق الأوسط.

وقد حصل الأستاذ/ سعد الزهراني على بكالوريوس في إدارة الأعمال - تخصص موارد بشرية من الجامعة الأمريكية في لندن.

الأستاذ/ زهير عايد الأحمدى

يشغل الأستاذ/ زهير الأحمدى منصب مدير قسم تقنية المعلومات بالشركة. وقد شغل الأستاذ/ زهير منصب كبير محلي النظم ورئيس الفريق الفني لتطبيق أنظمة أوراكل بشركة دلة البركة القابضة، وعمل كمستشار لمبيعات نظم أوراكل التطبيقية وكمستشار لمبيعات تطبيقات أوراكل

للموارد البشرية بشركة أوراكل العالمية في السعودية، كما عمل أيضاً كمدير لتطبيقات أوراكل بمستشفى الملك فيصل التخصصي بجدة.

وقد حصل الأستاذ/ زهير الأحمدى على بكالوريوس العلوم في الهندسة الصناعية من جامعة الملك عبدالعزيز بجدة.

الأستاذ/ حسين علي حسين اليريمي

الأستاذ/ حسين اليريمي هو مدير مصنع الذهب والمجوهرات بالشركة، وهو المسؤول عن إدارة كافة الأمور الفنية والعمليات التجارية الخاصة بالمصنع، وإدارة مخزونه من الماس والأحجار الكريمة والمعادن النفيسة، بالإضافة إلى متابعة الفنيين العاملين بالمصنع للتأكد من مستوى جودة الخدمة المقدمة. ولدى الأستاذ/ حسين اليريمي خبرة تزيد عن ٣٠ عاماً في مجال الذهب والمجوهرات.

الأستاذ/ إبراهيم عبدالحميد موسى

الأستاذ/ إبراهيم موسى هو مدير الشركة التابعة "مارينا بي"، وهو المسؤول عن إدارة جميع عملياتها التجارية. ويتولى الأستاذ/ إبراهيم موسى وضع الاستراتيجيات المتعلقة بتصميم وتصنيع وتسويق الموديلات الجديدة للمجوهرات والساعات التي تحمل اسم "مارينا بي"، بالإضافة إلى الإشراف على موزعي منتجات "مارينا بي" في العالم.

وقد حصل الأستاذ/ إبراهيم موسى على درجة بكالوريوس التجارة من جامعة القاهرة في مصر.

٤-٧: مكافآت أعضاء مجلس الإدارة والمديرين التنفيذيين:

بلغ إجمالي مكافآت أعضاء مجلس الإدارة المدفوعة عام ٢٠٠٤م مبلغ ٢٠٠,٠٠٠ ريال سعودي وذلك عن عام ٢٠٠٣م، ولم يتم دفع أية مبالغ لأعضاء مجلس الإدارة عن عام ٢٠٠٢م. ولم يتلقى أعضاء مجلس الإدارة أية مزايا عينية من الشركة عن العاملين الماضيين.

هذا، وقد بلغ إجمالي رواتب المديرين التنفيذيين للشركة في عام ٢٠٠٣م مبلغ ٣٢٦,٤٠٠ ريال سعودي في حين بلغ الإجمالي في عام ٢٠٠٤م مبلغ ١,٣٤٦,٢٧٥ ريال سعودي. ويرجع سبب هذه الزيادة في عام ٢٠٠٤م إلى إعادة هيكلة الشركة وتعيين مجموعة جديدة من المدراء التنفيذيين للإدارات المختلفة بالشركة بالإضافة إلى الرئيس التنفيذي. ومن الجدير بالذكر أن الأستاذ/ أحمد حسن فتحي لم يكن يتقاضى أية رواتب طوال فترة عمله كمدير عام للشركة.

٤ - ٨: إقرار أعضاء مجلس الإدارة وكبار التنفيذيين

يقر أعضاء مجلس الإدارة وكبار التنفيذيين:

- بأنهم لم يعلنوا في أي وقت من الأوقات الإفلاس أو أنهم خضعوا لقضايا إفلاس.
- بأنه لم يكن لديهم أو لأي من أقاربهم أو أي طرف ذي علاقة مصالح مباشرة في الأسهم أو سندات دين في الشركة، باستثناء باقي عائلة الأستاذ/ أحمد حسن فتحي التي تمتلك نسبة ٥% (بخلاف ما تم توضيحه في الفقرة ٤-٥ الصفحة ١٦).
- بأنه لم يكن لديهم أو لأي من أقاربهم أو لأي طرف ذي علاقة أية مصالح مادية في أي عقد أو ترتيبات سارية المفعول أو متوقعة لها تأثير كبير فيما يتعلق بأعمال الشركة في وقت إصدار هذه النشرة ما عدا التالي:
 - يمتلك الدكتور/ وليد أحمد حسن فتحي عضو مجلس الإدارة حصة نسبتها ٢,١% من رأس مال شركة المركز الطبي الدولي التي تساهم فيها الشركة بنسبة ١٩,٢٦%.
 - يمتلك المهندس / محمد أحمد حسن فتحي عضو مجلس الإدارة حصة نسبتها ٢٠% من رأس مال شركة تجارة السلع الكمالية الثمينة المحدودة التي تساهم فيها الشركة بنسبة ٢٠%، كما يمتلك الدكتور/ وليد أحمد حسن فتحي في نفس الشركة حصة نسبتها ١٠%، وتمتلك باقي عائلة فتحي ٤٠%، في حين يمتلك مساهمون آخرون ١٠% من رأس مال الشركة المذكورة.
- لم يتلقوا أية عمولات أو أتعاب وساطة أو خصومات أو أي عوض غير نقدي من أجل بيع أسهم الشركة خلال السنتين السابقتين.

- يقر أعضاء مجلس الإدارة بأنه لم يحدث أي تغيير جوهري في الوضع المالي والتجاري للشركة خلال السنتين الماليتين السابقتين وحتى تاريخ اعتماد نشرة الإصدار.
- يقر أعضاء مجلس الإدارة بأنه لم تتم أية إعاقة لأعمال الشركة والتي من الممكن أن يكون لها تأثير جوهري على الوضع المالي للشركة خلال الاثني عشر شهراً الماضية.

ملاحظة:

- لا توجد أية صلاحية تعطي أحد أعضاء مجلس الإدارة أو الرئيس التنفيذي حق التصويت على عقد أو اقتراح تكون له فيه مصلحة جوهريّة أو مكافآت تمنح لهم.
- لا توجد أية صلاحية تجيز لأعضاء مجلس الإدارة أو لكبار التنفيذيين حق الاقتراض من المصدر.
- لأعضاء مجلس إدارة الشركة الحق في التصويت لأنفسهم على المكافأة الخاصة التي يحصل عليها كل من رئيس المجلس والعضو المنتدب بالإضافة إلى المكافأة المقررة لكل عضو بمجلس الإدارة.

٤-٩: عقود عمل أعضاء مجلس الإدارة وكبار المسؤولين التنفيذيين:

أبرم كل من الرئيس التنفيذي المهندس/ أنيس عبدالجليل جمجوم، ومدير عام التسويق والمبيعات المهندس/ عماد محمد عبده هاشم عقود عمل محددة المدة مع الشركة تحدد فترة خدمتهما ومكافأتهما. وقد بدأت فترة عقد العمل لكل منهما في أغسطس ٢٠٠٤م، وحددت لمدة ٥ سنوات تجدد تلقائياً عند انتهاء مدة العقد.

أبرم مدير عام الموارد البشرية الأستاذ/ سعد الزهراني عقد عمل محدد المدة مع الشركة يحدد فترة خدمته ومكافأته. وقد بدأت فترة عقد العمل الخاص به في أغسطس ٢٠٠٤م، وحددت لمدة سنتين تجدد تلقائياً عند انتهاء مدة العقد.

أبرم مدير عام الإدارة المالية الأستاذ/ عصام الدين مصطفى عقد عمل محدد المدة مع الشركة يحدد فترة خدمته ومكافأته. وقد بدأت فترة عقد العمل الخاص به في مايو ٢٠٠٥م، وحددت لمدة سنتين تجدد تلقائياً عند انتهاء مدة العقد.

كما أبرم مدير قسم تقنية المعلومات الأستاذ/ زهير الأحمدى عقد عمل محدد المدة مع الشركة يحدد فترة خدمته ومكافأته. وقد بدأت فترة عقد العمل الخاص به في نوفمبر ٢٠٠٤م، وحددت لمدة سنتين تجدد تلقائياً عند انتهاء مدة العقد.

وباستثناء ما تم إيضاحه أعلاه، لم يبرم أي من أعضاء مجلس الإدارة أي عقد عمل أو خدمة مع الشركة أو مع أي من شركاتها التابعة.

٤-١٠: بيئة النشاط:

أولاً: المملكة العربية السعودية:

يقدر حجم السوق السعودي للذهب والمجوهرات بحوالي ٥,١ بليون دولار أمريكي ويعتبر سوق الخليج ثالث أكبر سوق للماس في العالم بعد الولايات المتحدة واليابان.

ويقدر عدد محلات ومعارض الذهب والمجوهرات بالتجزئة في المملكة العربية السعودية بحوالي ٣٥٠٠ معرضاً لبيع المشغولات الذهبية والمجوهرات، وبها حوالي ١٠ - ١٥ مُصنِعاً محلياً. وخلال الفترة من ٢٠٠١م إلى ٢٠٠٢م كان معدل النمو السنوي في دول مجلس التعاون ٤,٨% مدعوماً بشكل أساسي بالنمو في المملكة العربية السعودية. ومن الجدير بالذكر أنه خلال الربع الثاني من عام ٢٠٠٤م شهد السوق المحلي نمواً كبيراً في سوق الذهب بنسبة ٢٣% و٨% فيما يتعلق بسوق المجوهرات. وقد حدث ذلك نتيجة زيادة السيولة النقدية الناتجة عن النمو الكبير في الاقتصاد.

وتعتبر مبيعات الذهب والمجوهرات موسمية، وحسب مؤشرات المبيعات المسجلة بين عامي ٢٠٠٠م و٢٠٠٢م فإن شهور البيع الرئيسية هي كل من شهر رمضان وشهر ذو الحجة ومواسم العمرة ومواسم الزفاف التي عادة ما تكون في بداية الإجازات الصيفية أو في إجازة نصف العام الدراسي.

ونظراً لأن مدينة الرياض هي أكبر المدن من حيث الكثافة السكانية في المملكة العربية السعودية، بالإضافة إلى كونها عاصمة المملكة؛ فإنها تشكل حوالي ٤٣% من مجمل الطلب على الذهب والمجوهرات، تليها المنطقة الغربية وعلى وجه الخصوص مدينة جدة وتمثل ٣١% من إجمالي السوق، فيما تتوزع نسبة الـ ٢٦% المتبقية على بقية مدن المملكة وبخاصة المنطقة الشرقية.

ويشير توزيع المستهلكين حسب الجنسية إلى أن ٧٨% من المستهلكين في المملكة من السعوديين و١٣% من المقيمين العرب، أما نسبة الـ ٩% المتبقية تنحصر في الجنسيات الأخرى وبخاصة الآسيويين.

ويتميز سوق المملكة بوجود العديد من الشركات والمؤسسات العاملة في مجال المجوهرات إضافة إلى شركة فتحي وهم على سبيل المثال لا الحصر: معوض/ الفردان/ المعلم (الممثل المحلي لماركة "تيفاني")/ بركات/ الفارسي/ بخش/ جيهان.

ثانياً: الإمارات العربية المتحدة:

يقدر حجم سوق الذهب والمجوهرات في دولة الإمارات العربية المتحدة بـ ١,٤ بليون دولار أمريكي حيث وصلت نسبة نموه إلى ١٤% في عام ٢٠٠٣م. وخلال عام ٢٠٠٤م زادت نسبة نمو المبيعات إلى ٢٥% في الذهب، و١١% في المجوهرات.

وتمثل دبي نسبة تزيد قليلاً عن ٤٠% من مجمل سوق دولة الإمارات العربية المتحدة، تليها أبوظبي بنسبة ٢٩% والشارقة بنسبة ١٨%. ويطلق على دبي "مدينة الذهب" نظراً لمكانتها العالمية في مجال تجارة وإعادة تصدير الذهب.

ومن الملاحظ أن أغلب عملاء سوق الذهب والمجوهرات في دبي من السياح، على عكس السوق السعودي. وتعتبر الفترة من منتصف شهر يناير إلى منتصف شهر فبراير قمة موسم التسوق في دبي، وهي الفترة التي يقام فيها مهرجان التسوق السنوي هناك.

وفي الوقت الراهن يوجد في دبي حوالي ٤٠٠ مركزاً للذهب والمجوهرات، وأكثر من ١٠٠ مصنعاً للذهب والمجوهرات. وتستورد دبي الذهب والمجوهرات من أكثر من ٦٠ دولة وبصورة خاصة من إيطاليا واندونيسيا وماليزيا وكوريا الجنوبية.

٤-١١: شؤون العاملين والتدريب والسعودة:

حتى ٢٨ فبراير ٢٠٠٥م، بلغ إجمالي عدد العاملين في الشركة ٣٧٣ موظفاً موزعين على النحو التالي:

الإدارات	سعودي	غير سعودي	الإجمالي	نسبة السعودة
المركز الرئيسي	٢١	٢٢	٤٣	%٤٨,٨
المبيعات والتسويق	٥٠	٥٠	١٠٠	%٥٠,٠
الإدارة - جدة	١٤	٦٤	٧٨	%١٧,٩
مستودع الجملة - جدة	٠	٢٤	٢٤	%٠
مصنع المجوهرات - جدة	١	٥١	٥٢	%١,٩
مركز الرياض	١٦	٣٩	٥٥	%٢٩,٠
البعثة التعليمية	١٩	٢	٢١	%٩٠,٥
الإجمالي	١٢١	٢٥٢	٣٧٣	%٣٢,٤

وتمشياً مع نهج الحكومة في زيادة نسبة سعودة القوى العاملة، بدأت الشركة منذ عدة سنوات في بذل المزيد من الجهود لتدريب الشباب السعودي على المهام الإدارية والتنفيذية والتجارية، وقامت الشركة بابتعاث ٢١ طالباً متفوقاً للدراسة الجامعية في مختلف المجالات خارج المملكة.

ويدخل هؤلاء الطلاب ضمن القوى العاملة بالشركة وسجلوا بالفعل لدى التأمينات الاجتماعية ومكتب العمل بجدة. ولا تلزمهم الشركة بالعمل لديها بعد تخرجهم، بل تمنحهم فرصة أفضلية العمل في حال وجود وظائف شاغرة تتناسب مع مؤهلاتهم وتخصصاتهم. وقد أنهى اثنان منهم دراستهم الجامعية والتحقا بالعمل في الشركة بقسم تقنية المعلومات وإدارة المبيعات، فيما لا يزال الباقيون في مرحلة الدراسة. وقد تم اختيار المبتعثين على حسب تقاريرهم المدرسية النهائية نظراً لرغبة الشركة في المساهمة في ابتعاث وتدريب الكفاءات السعودية الشابة من خريجي الثانوية العامة الحاصلين على أعلى الدرجات.

وقد قامت الشركة مؤخراً بتدريب أكثر من ٦٠ فتاة سعودية لمدة ستة أشهر في مجال مبيعات الذهب والمجوهرات والأحجار الكريمة. وفي الوقت الراهن تعمل ٥٢ فتاة سعودية بالشركة في

إدارات المبيعات والمالية. وتبلغ نسبة الفتيات السعوديات العاملات بالشركة ٤٣% من إجمالي عدد السعوديين العاملين بالشركة.

وقد زادت نسبة السعودة في وظائف الشركة ككل من ٧% في شهر ديسمبر ١٩٩٩م إلى ٣٢% في شهر فبراير ٢٠٠٥م. وتخطط الشركة لأن ترفع هذه النسبة لتصل إلى ٥٠% في عام ٢٠٠٨م، خاصة في قسم مبيعات الذهب والمجوهرات الذي تخطط الشركة أن تصل نسبة السعودة فيه إلى ١٠٠%. وفي حال عدم الالتزام بتحقيق نسبة السعودة المطلوبة، يمكن أن تتعرض الشركة لغرامات مالية نظامية أو إيقاف معاملات الشركة بإدارة الجوازات ومكتب العمل لحين تحقيق نسبة السعودة الواجبة حسب نظام وزارة العمل والعمال.

٤-١٢: الأهداف الاستراتيجية والمشاريع:

خلال العقد الماضي، تغيرت نوعية عملاء المجوهرات والمنتجات الكمالية والتمينة بصورة واضحة، ففي الماضي كان العملاء في الغالب من ذوي الدخل العالي الذين يبحثون عن بضائع مرتفعة السعر ولكنهم يقومون بالشراء على فترات متباعدة. ونتيجة لذلك، كان على الشركة أن تحتفظ بمخزون عالي التكلفة ولكنها في المقابل كانت تحقق هامش ربح كبير. أما في السنوات القليلة الماضية أصبح سوق المجوهرات أكثر تأثراً بالموضة؛ فالعميل النموذجي في الوقت الراهن يبحث عن بضاعة أقل تكلفة ولكنه مستعد للقيام بالمزيد من المشتريات تبعاً لتغير الموضة.

ومن أجل استقطاب تلك الفئة من العملاء الجدد بدأت الشركة في إعادة تقييم طريقتها الخاصة في النشاط حيث بدأت بتنظيم هيكلها الداخلي وبناء تنظيم إداري واضح، مع سعيها في نفس الوقت لتدريب فريق عمل جديد يمتلك خبرة كبيرة في قطاع البيع بالتجزئة. علاوة على ذلك اتخذت الشركة خطوات نشطة في إعادة هيكلة النشاط الحالي لتشمل تحسين إنتاجية تصنيع المجوهرات وتوسيع إمكانية التصميم والإنتاج.

ومن أجل تحقيق أهدافها، سوف تسعى الشركة للترويج بشكل نشط لاسم "فتيحي" التجاري لوضعه في مقدمة سوق المنتجات الكمالية والتمينة في منطقة الشرق الأوسط. وبناءً عليه، فإن

خطط الشركة تعتمد على التوسع الجغرافي في الأنشطة التي تقوم بها، من خلال إقامة معارض ومنافذ بيع جديدة في أفضل المواقع بأهم مدن المملكة العربية السعودية ودول مجلس التعاون لدول الخليج العربية، مثل الرياض وجدة ودبي. وسيتم استغلال حصيلة الإصدار لإقامة هذه المشروعات.

٤-١٣: أحكام وقضايا:

حتى تاريخ إصدار هذه النشرة لا توجد على الشركة أية نزاعات قانونية قائمة أو مهدد بإقامتها ضدها.

٤-١٤: البحث والتطوير:

يعمل بالشركة فريق من مصممي المجوهرات، يقوم بعمل تصميمات خاصة بناءً على رغبة العملاء، ولا تعمل الشركة في مجال البحث والتطوير.

٥: مناقشة وتحليل الوضع المالي ونتائج العمليات التشغيلية

٥-١: القوائم المالية:

يتناول هذا الجزء القوائم المالية المراجعة للشركة من عام ٢٠٠٢م إلى ٢٠٠٤م بالإضافة إلى القوائم المالية المفحوصة للنصف الأول من عامي ٢٠٠٤م و٢٠٠٥م. ويؤكد أعضاء مجلس الإدارة أنه قد تم استخراج المؤشرات والمعلومات المالية من القوائم المالية المراجعة للشركة دون إجراء أي تعديل جوهري عليها، وأن القوائم المالية قد تم إعدادها ومراجعتها وفقاً لمعايير المحاسبة الصادرة عن الهيئة السعودية للمحاسبين القانونيين.

١-١-٥ : قائمة المركز المالي

ريال سعودي	كما في ٣٠ يونيو ٢٠٠٥ (غير مراجعة)	كما في ٣٠ يونيو ٢٠٠٤ (غير مراجعة)	كما في ٣٠ ديسمبر ٢٠٠٤ (مراجعة)	كما في ٣٠ ديسمبر ٢٠٠٣ (مراجعة)	كما في ٣٠ ديسمبر ٢٠٠٢ (مراجعة)
نقدية لدى البنوك	١,٨٣٢,٢٩٠	٥,٧٥٦,٠٧٣	٨٨٠,٥٧٠	٢,١٨٩,٢٥٠	٩١٧,٤٢٩
ذمم وأرصدة مدينة المخزون	٥,٥٥٢,٩٨٦	٦,٣٤٨,٦٥٢	٣,٨٤٢,٥٢٠	٦,١٩٥,٨٩٦	٦,١٣٥,٥٠٦
إجمالي الأصول المتداولة	٢٠١,٠٤١,٩٩٧	٢١٠,٨٦٧,٨٥٢	٢٠٢,٧١٤,٣٣٦	٢٢٩,٠٦٢,١٦٦	٢٣٠,٨٥٣,٣٨٤
استثمارات وأصول مالية	٨,٨٦٣,٥٤٨	١٣,٣٨١,٨٢٥	٨,٤٥١,٦١٤	٢٣,٥٦٧,٦٧٤	١٥,٠٤١,٠١٩
استثمارات في شركات تابعة	٢٣,٠٣٢,١٤٦	٢٢,٤٢٣,٠٢٨	٢٦,٠٧٢,٣٢٥	٢٥,٧٠٤,٦٣٥	٢٥,٣٦٦,٠٩١
استثمارات أخرى	٦٧,٣٩٤,٠٠٠	٦٧,٣٩٤,٠٠٠	٦٧,٣٩٤,٠٠٠	٥٦,٣٠١,٠٠٠	٥٦,٣٠١,٠٠٠
صافي الأصول الثابتة	١٠٦,١٠٥,٣٨٨	١٠٤,٩٨٤,٣٣١	١٠٦,٠١٠,٩٩٦	١٠٨,٣٠٩,٧٦٧	١٠٣,٦١٠,٠١٠
صافي الشيرة	١٩,٢١٠,١٧١	٢٠,٩٥٧,٧٧٧	٢٠,٠٨٣,٩٧٣	٢١,٨٣١,٥٧٩	٢٣,٥٧٩,١٨٥
صافي مصروفات التأسيس	١,٨٤٨,٣٩٣	٢,٥٩٨,٣٢٢	٢,٢١٧,٨٩٨	٢,٩٧٨,٧٣٧	٦٣٩,٧٩٤
إجمالي الأصول غير المتداولة	٢٢٦,٤٥٣,٦٤٦	٢٣١,٧٣٩,٢٨٣	٢٣٠,٢٣٠,٨٠٦	٢٣٨,٦٩٣,٣٩٢	٢٢٤,٥٣٧,٠٩٩
إجمالي الأصول	٤٢٧,٤٩٥,٦٤٣	٤٤٢,٦٠٧,١٣٥	٤٣٢,٩٤٥,١٤٢	٤٦٧,٧٥٥,٥٥٨	٤٥٥,٣٩٠,٤٨٣
بنوك دائنة	-	-	-	٦,٩٩٦,٠٠٧	٦,٣٨٧,٥١٥
قروض بنكية قصيرة الأجل	١٦,٦٢٥,٠٢٠	٢٠,٨٨٧,٤٨٥	١٩,٤١٢,٤٨٨	٢٧,٢١٢,٤٨٦	١٤,٣٧٢,٠٠٠
ذمم وأرصدة دائنة أخرى	٢٥,٠٦٣,٩٤٠	١٧,٨٣٠,٥٩١	١٧,٠٣١,٣٩٤	١٧,٣٥٨,٦٠٨	١٦,٠٧٦,٧٧٦
مصاريف مستحقة	١,٥٠٥,٧٩٨	١,٢٩٢,٤٩٢	٣,٤٠٩,٨٩٩	٢,٩٢٣,٥٣٨	٢,٤٢٣,٩٦٠
مخصص الزكاة	٤,٤٢١,٨٨١	٣,٩١٠,٨٨٢	٥,٤٨٢,٧٦٣	٢,٥٦٠,٨٨٢	٢,٧٦٨,٦٠٩
إجمالي الخصوم المتداولة	٤٧,٦١٦,٦٣٩	٤٣,٩٢١,٤٥٠	٤٥,٣٣٦,٥٤٤	٥٧,٠٥١,٥٢١	٤٢,٠٢٨,٨٦٠
قروض بنكية طويلة الأجل	٤٦,٠٠٠,٠٠٠	٥٦,٦٥٠,٠٢٣	٤٨,١٠٠,٠٢٦	٧٤,٠٩٧,٠١٧	٨١,٥١٣,٠٠٠
مخصص تعويض نهاية الخدمة	٥,٩٩٨,٦١٩	٦,٠٢٧,٧٧٤	٥,٦٤٦,٣٦٠	٥,٥٧٤,٢٨٨	٥,١٨٨,٨٤٦
إجمالي الخصوم غير المتداولة	٥١,٩٩٨,٦١٩	٦٢,٦٧٧,٧٩٧	٥٣,٧٤٦,٣٨٦	٧٩,٦٧١,٣٠٥	٨٦,٧٠١,٨٤٦
إجمالي الخصوم	٩٩,٦١٥,٢٥٨	١٠٦,٥٩٩,٢٤٧	٩٩,٠٨٢,٩٣٠	١٣٦,٧٢٢,٨٢٦	١٢٨,٧٣٠,٧٠٦
رأس المال	٢٢٠,٠٠٠,٠٠٠	٢٢٠,٠٠٠,٠٠٠	٢٢٠,٠٠٠,٠٠٠	٢٢٠,٠٠٠,٠٠٠	٢٠٠,٠٠٠,٠٠٠
احتياطي نظامي	٣١,٢٩٩,٧٧٩	٣٠,٤٩٠,٨٠٢	٣٠,٥٤٠,٨٥٣	٢٩,٠٣٨,٨٦٢	٢٧,٧٤٤,٥٣٢
احتياطي عام	٥٠,٠٠٠,٠٠٠	٥٠,٠٠٠,٠٠٠	٥٠,٠٠٠,٠٠٠	٥٠,٠٠٠,٠٠٠	٥٠,٠٠٠,٠٠٠
مجمع أرباح (خسائر) غير محققة	(٢,٣٦٧,٧٦٤)	٢,٦٤٩,٥١٩	٣,٣٢٩	١,٩٩٣,٧٥٨	٥٦٤,١٠٦
أرباح مدورة	٢٨,٩٤٨,٣٧٠	٣٢,٨٦٧,٥٦٧	٣٣,٣١٨,٠٣٠	٥٠,٠٠٠,١١٢	٤٨,٣٥١,١٣٩
إجمالي حقوق المساهمين	٣٢٧,٨٨٠,٣٨٥	٣٣٦,٠٠٧,٨٨٨	٣٣٣,٨٦٢,٢١٢	٣٣١,٠٣٢,٧٣٢	٣٢٦,٦٥٩,٧٧٧
إجمالي الخصوم وحقوق المساهمين	٤٢٧,٤٩٥,٦٤٣	٤٤٢,٦٠٧,١٣٥	٤٣٢,٩٤٥,١٤٢	٤٦٧,٧٥٥,٥٥٨	٤٥٥,٣٩٠,٤٨٣

المصدر: القوائم المالية المراجعة وغير المراجعة لشركة أحمد حسن فتحي وشركاه

٥-١-٢: قائمة الدخل

ريال سعودي	٣٠ يونيو ٢٠٠٥ م (غير مراجعة)	٣٠ يونيو ٢٠٠٤ م (مراجعة)	٣١ ديسمبر ٢٠٠٤ م (مراجعة)	٣١ ديسمبر ٢٠٠٣ م (مراجعة)	٣١ ديسمبر ٢٠٠٢ م (مراجعة)
المبيعات	٥٧,٨٦٠,٢٦٤	٦٩,١٧٦,٦٩١	١٢٢,٤٤٧,٠٤١	١٠٥,٦١٩,٣٥٥	١٠٥,٧٢٣,٣٧٥
تكلفة المبيعات	(٣٤,٩٦٨,٩٦٣)	(٤٧,٤٧٨,٩٠٧)	(٨٠,٧٥٣,٤٠٢)	(٦٦,٦٤١,٠١٧)	(٦٩,٠٧٧,٨٥٣)
مجمول الربح	٢٢,٨٩١,٣٠١	٢١,٦٩٧,٧٨٤	٤١,٦٩٣,٦٣٩	٣٨,٩٧٨,٣٣٨	٣٦,٦٤٥,٥٢٢
المصاريف العمومية والإدارية	(١٧,١٤٥,٤٨١)	(١٦,٠٣٢,٧٦١)	(٢٧,٠١٧,٧٩٢)	(٢١,٤٠٢,٩٤١)	(٢٠,٣١٥,١٠٧)
الإهلاك والإطفاء	-	-	(٥,٦٥٤,٦٢٨)	(٤,٤٥٦,٠٣٧)	(٣,٨٩٧,٤٢٧)
صافي ربح النشاط	٥,٧٤٥,٨٢٠	٥,٦٦٥,٠٢٣	٩,٠٢١,٢١٩	١٣,١١٩,٣٦٠	١٢,٤٣٢,٩٨٨
أرباح بيع استثمارات وأصول مالية	٤٨٣,٨٩٣	١٢,٥٨٣,٦٠١	١,٧٢٣,٣١٥	-	١٩١,٥٣٩
خسائر تقييم استثمارات وأصول مالية	-	-	-	(١,٠٠٠,٠٠٠)	(٤٠٦,١٠٢)
توزيعات أرباح مستلمة	-	-	٥٣٤,٥٨٧	٣,٢٩٣,٨٥٠	٤٦٦,٨٨٤
هبوط دائم في قيمة عملات أجنبية متعلقة باستثمارات وأصول مالية	-	-	-	(٢,٧١٤,٥٩٥)	(٩٩٥,٨٠٠)
نصيب الشركة في نتائج شركات تابعة	-	-	(١,٤٣٤,٤٣٠)	٨٧,٩٤٤	٨٥٩,٦٥٩
أرباح بيع فرع شركة تابعة	-	-	١٢,٠٤٨,٦١٩	-	-
إطفاء الشهرة	(٨٧٣,٨٠٢)	(٨٧٣,٨٠٠)	(١,٧٤٧,٦٠٦)	(١,٧٤٧,٦٠٦)	(١,٧٤٦,٦٠٦)
صافي ربح (خسارة) الاستثمارات	(٣٨٩,٩٠٩)	١١,٧٠٩,٨٠١	١١,١٢٤,٤٨٥	(٢,٠٨٠,٤٠٧)	(١,٦٣٠,٤٢٦)
مجمول صافي ربح النشاط والاستثمارات	٥,٣٥٥,٩١١	١٧,٣٧٤,٨٢٤	٢٠,١٤٥,٧٠٤	١١,٠٣٨,٩٥٣	١٠,٨٠٢,٥٦٢
مصاريف بنكية	(٩٧٢,٠٨٢)	(١,٣٩٩,٨١١)	(٢,٣٧٩,٣٣٣)	(٣,٨٤٢,٢٩٧)	(٤,٤٧٩,٢٩٨)
أرباح بيع أصول ثابتة	٤,٧١٢,٢٩٩	-	-	-	-
أرباح (مصاريف) متنوعة	(٦,٨٦١)	(١٠٥,٦١٧)	١٧٥,٤١٩	٨,٣٠٧,٥٢٩	(٥٧٨,٣٣٠)
صافي ربح الفترة قبل الزكاة الشرعية	٩,٠٨٩,٢٦٧	١٥,٨٦٩,٣٩٦	١٧,٩٤١,٧٩٠	١٥,٥٠٤,١٨٥	٥,٧٤٤,٩٣٤
مخصص الزكاة الشرعية	(١,٥٠٠,٠٠٠)	(١,٣٥٠,٠٠٠)	(٢,٩٢١,٨٨١)	(٢,٥٦٠,٨٨٢)	(٢,٧٦٨,٦٠٩)
صافي الربح	٧,٥٨٩,٢٦٧	١٤,٥١٩,٣٩٦	١٥,٠١٩,٩٠٩	١٢,٩٤٣,٣٠٣	٢,٩٧٦,٣٢٥
*ربحية السهم (على أساس ٤,٤٠٠,٠٠٠ سهماً)	١,٧٢	٣,٣	٣,٤١	٢,٩٤	٠,٦٨

المصدر: القوائم المالية المراجعة وغير المراجعة لشركة أحمد حسن فتحي وشركاه

* قامت الشركة بزيادة رأس مالها في أبريل ٢٠٠٤م من خلال رسملة ٢٠ مليون ريال من الأرباح المبقاة إلى رأس المال وإصدار ٤٠٠,٠٠٠ سهماً لحاملي الأسهم (بنسبة سهم واحد لكل عشرة أسهم) وذلك حسب قرار الجمعية العامة غير العادية الأولى المؤرخ في ٢١ أبريل ٢٠٠٤م، وعليه تم إعادة احتساب الربح لكل سهم للمدد المالية السابقة على أساس ٤,٤٠٠,٠٠٠ سهماً عادياً.

٥-١-٣: قائمة التدفقات النقدية

ريال سعودي	٣٠ يونيو ٢٠٠٥ م (غير مراجعة)	٣٠ يونيو ٢٠٠٤ م (غير مراجعة)	٣١ ديسمبر ٢٠٠٤ م (مراجعة)	٣١ ديسمبر ٢٠٠٣ م (مراجعة)	٣١ ديسمبر ٢٠٠٢ م (مراجعة)
التدفقات النقدية من الأنشطة التشغيلية					
صافي ربح الفترة بعد الزكاة الشرعية	٧,٥٨٩,٢٦٧	١٤,٥١٩,٣٩٦	١٥,٠١٩,٩٠٩	١٢,٩٤٣,٣٠٣	٢,٩٧٦,٣٢٥
التعديلات لتسوية صافي ربح الفترة إلى صافي النقد المتحقق من الأنشطة التشغيلية					
استهلاك وإطفاء	٣,٧٠٨,٠٥٠	٣,٩٣٢,٣٧٢	٧,٩٠٧,٨٩٦	٦,٦٨٣,٧٦٠	٦,٢٦١,٨٦١
أرباح بيع أصول ثابتة	(٤,٧١٢,٢٩٩)	-	-	(٨٧,٠٠٠)	-
خسائر تقييم استثمارات وأصول مالية	-	-	-	١,٠٠٠,٠٠٠	٤٠٦,١٠٢
نصيب الشركة في نتائج شركات تابعة	-	-	١,٤٣٤,٤٣٠	(٨٧,٩٤٤)	(٨٥٩,٦٥٩)
ربح بيع استثمارات في شركات تابعة	-	-	(١٢,٠٤٨,٦١٩)	-	-
هبوط دائم في قيمة عملات أجنبية متعلقة باستثمارات وأصول مالية	-	-	-	٢,٧١٤,٥٩٥	٩٩٥,٨٠٠
أرباح بيع استثمارات وأصول مالية	-	-	(١,٧٢٣,٣١٥)	٠	(١٩١,٥٣٩)
مخصص الزكاة الشرعية	١,٥٠٠,٠٠٠	١,٣٥٠,٠٠٠	٢,٩٢١,٨٨١	٢,٥٦٠,٨٨٢	٢,٧٦٨,٦٠٩
الزيادة في مخصص تعويض نهاية الخدمة	٣٥٢,٢٥٩	٤٥٣,٤٨٦	٧٢,٠٧٢	٣٨٥,٤٤٢	٦٩٣,٠١٢
التغيرات في الأصول والخصوم التشغيلية					
النقص (الزيادة) في الذمم والأرصدة المدينة	(١,٧١٠,٤٦٦)	(١٥٢,٧٥٦)	٢,٣٥٣,٣٧٦	(٦٠,٣٩٠)	٦,١٥٣,٢٩٦
النقص في المخزون	٤,٣٣٤,٥٢٥	٢١,٩١٣,٨٩٣	٢٢,٦٨٥,٧٧٤	٣,١٢٣,٤٢٩	١٤,٦٠٧,٨٥٦
(النقص) الزيادة في الذمم والأرصدة الدائنة	٨,٠٣٢,٥٤٦	٤٧١,٩٨٣	(٣٢٧,٢١٣)	١,٢٨١,٨٣٢	(١٣,٢٠٨,١٩٢)
الزيادة (النقص) في المصروفات المستحقة	(١,٩٠٤,١٠١)	(١,٦٣١,٠٤٦)	٤٨٦,٣٦١	٤٩٩,٥٧٨	٨٨,٧٣٨
زكاة مدفوعة	(٢,٥٦٠,٨٨٢)	-	-	(٢,٧٦٨,٦٠٩)	(٤,٦٩٠,٤٧٠)
صافي النقد المتحقق من الأنشطة التشغيلية	١٤,٧٢٧,٨٩٩	٤٠,٨٥٧,٣٢٨	٣٨,٧٨٢,٥٥٢	٢٨,١٨٨,٨٧٨	١٦,٠٠١,٧٣٩
التدفقات النقدية من الأنشطة الاستثمارية					
استثمارات وأصول مالية	-	-	١٢,٩٢٧,٩٥٨	(١٣,٤٢٨,٨٣٥)	-
صافي التغير في الأصول الثابتة	٢,٠٥٤,١٦٣	٦٤٧,٢٨٠	(٣,١٠٠,٦٨١)	(٩,١٩٣,٢٤٢)	(٩,٤٠٤,٩٨١)
مصاريف التأسيس	-	-	-	(٢,٦٩٤,٦١٢)	-
التغير في الاستثمارات	١٣٢,١٥٢	٢,٧٤٩,٧٨٣	١٢,١٦٧,٤٨٧	٢,٣٦٦,٦٣٧	٧٣٣,٤٠١
في شركات تابعة	-	-	-	-	-
متحصلات من أسهم متداولة	-	-	-	-	٦,٢٠٦,٥٣٩

ريال سعودي	٣٠ يونيو ٢٠٠٥ م	٣٠ يونيو ٢٠٠٤ م	٣١ ديسمبر ٢٠٠٤ م	٣١ ديسمبر ٢٠٠٣ م	٣١ ديسمبر ٢٠٠٢ م
	(غير مراجعة)	(غير مراجعة)	(مراجعة)	(مراجعة)	(مراجعة)
متحصلات من بيع استثمارات وأصول مالية	-	-	-	-	٩٩,٨٩٥
النقص في استثمارات وأصول مالية	١٢٥,٠٠٠	٢٨٠,٤٣٤	(١١,٠٩٣,٠٠٠)	-	-
استثمارات أخرى	-	-	-	-	-
صافي النقد المتحقق من (المستخدم في) الأنشطة الاستثمارية	٢,٣١١,٣١٥	٣,٦٧٧,٤٩٧	١٠,٩٠١,٧٦٤	(٢٢,٩٥٠,٠٥٢)	(٢,٣٦٥,١٤٦)
التدفقات النقدية من الأنشطة التمويلية					
(النقص) الزيادة في رصيد البنوك الدائنة	-	(٦,٩٩٦,٠٠٧)	(٦,٩٩٦,٠٠٧)	٦٠٨,٤٩٢	٦,٣٨٧,٥١٥
(النقص) الزيادة في قروض بنكية	(٤,٨٨٧,٤٩٤)	(٢٣,٧٧١,٩٩٥)	(٢٣,٧٩٦,٩٨٩)	٥,٤٢٤,٥٠٣	(١٣,٥٨٨,٠٠٠)
توزيعات أرباح مكافأة أعضاء مجلس الإدارة	(١١,٠٠٠,٠٠٠)	(١٠,٠٠٠,٠٠٠)	(١٠,٠٠٠,٠٠٠)	(١٠,٠٠٠,٠٠٠)	(١٠,٠٠٠,٠٠٠)
صافي النقد المستخدم في الأنشطة التمويلية	(١٦,٠٨٧,٤٩٤)	(٤٠,٩٦٨,٠٠٢)	(٥٠,٩٩٢,٩٩٦)	(٣,٩٦٧,٠٠٥)	(١٧,٣٥٠,٤٨٥)
صافي التغير في رصيد النقد في الصندوق ولدى البنوك	٩٥١,٧٢٠	٣,٥٦٦,٨٢٣	(١,٣٠٨,٦٨٠)	١,٢٧١,٨٢١	(٣,٧١٣,٨٩٢)
رصيد النقد في الصندوق ولدى البنوك - بداية السنة	٨٨٠,٥٧٠	٢,١٨٩,٢٥٠	٢,١٨٩,٢٥٠	٩١٧,٤٢٩	٤,٦٣١,٣٢١
رصيد النقد في الصندوق ولدى البنوك - نهاية السنة	١,٨٣٢,٢٩٠	٥,٧٥٦,٠٧٣	٨٨٠,٥٧٠	٢,١٨٩,٢٥٠	٩١٧,٤٢٩

المصدر: القوائم المالية المراجعة وغير المراجعة لشركة أحمد حسن فتحي وشركاه

٥-١-٤: تحليل نتائج العمليات:

زادت مبيعات الشركة من ١٠٦ مليون ريال سعودي في عام ٢٠٠٢م إلى ١٢٢ مليون ريال سعودي في عام ٢٠٠٤م. وعلى الرغم من الزيادة في مبيعات هذه الفترة، إلا أنه قد حدث انخفاض في مجمل الربح من ٣٥% إلى ٣٤%. وتعود الزيادة في الإيرادات والانخفاض في مجمل الربح في عام ٢٠٠٤م للجهد الذي بذلته الشركة لتخفيض مستوى المخزون بطيء الحركة من خلال تقديم عروض خاصة. وقد أدت تلك المساعي إلى انخفاض دورة المخزون من ١,١٨٣ يوماً في عام ٢٠٠٢م إلى ٨٩٥ يوماً في عام ٢٠٠٤م (١,٢٠٩ يوماً في عام ٢٠٠٣م).

وقد شهدت الشركة تحسناً جيداً في صافي الربحية، حيث بلغ صافي الربح ٣ مليون ريال سعودي في عام ٢٠٠٢م، في حين ارتفع إلى ١٣ مليون ريال سعودي في عام ٢٠٠٣م، و١٥ مليون ريال سعودي في عام ٢٠٠٤م (أي نمو في صافي الربح بنسبة ٥٠٠% خلال فترة الثلاثة أعوام الماضية).

ونتيجة لسياسة التنوع التي انتهجتها الشركة بالدخول في فرص استثمارية منتقاة، تمكنت من زيادة صافي أرباحها عن طريق الإيرادات المحققة من تلك الاستثمارات.

وستستمر الشركة في خططها التسويقية للعام ٢٠٠٥م بالتركيز على منتجات تستهدف مجموعة أكبر من العملاء، لكي تستمر في زيادة المبيعات التي ستحقق أيضاً من خلال التوسع في افتتاح منافذ جديدة للبيع في أهم المدن بالمملكة العربية السعودية ودول مجلس التعاون لدول الخليج العربية.

وسيُعرض في الجزء التالي المزيد من المعلومات حول البنود المختلفة في القوائم المالية وكذلك تحليل أية تغييرات جوهرية أخرى.

المبيعات:

تتحقق عوائد الشركة بصورة رئيسية من أنشطتها التجارية المتمثلة في تصنيع وتجارة الجملة والتجزئة في المصوغات والمجوهرات والمعادن الثمينة والأحجار الكريمة والمنتجات الكمالية والتمينة بما في ذلك تجارة الجملة والتجزئة في الأواني المنزلية وأدوات المائدة والتحف والهدايا والأقمشة والملبوسات والمنتجات الجلدية.

وتمثل مبيعات المجوهرات والذهب والفضة نسبة ٨٠% تقريباً من إجمالي المبيعات في حين تشكل الأدوات المنزلية والكريستال والخزف الصيني حوالي ٨% من إجمالي مبيعات الشركة. ولم يكن هناك فرق ملحوظ في إجمالي المبيعات لكل من عام ٢٠٠٢م وعام ٢٠٠٣م، والذي ظل على نفس المستوى تقريباً (حوالي ١٠٦ مليون ريال سعودي لكل عام منهما).

ويوضح الجدول التالي حجم مبيعات الشركة حسب نوعية المنتج بين الأعوام من ٢٠٠٢م إلى ٢٠٠٤م وكذلك للنصف الأول من عامي ٢٠٠٥م و٢٠٠٤م:

المبيعات (بالريال السعودي)	النصف الأول ٢٠٠٥م	النصف الأول ٢٠٠٤م	٢٠٠٤م	٢٠٠٣م	٢٠٠٢م
المجوهرات والمعادن الثمينة	٤٥,٨٧٩,١٨٤	٥٧,٠٤٢,٠٣١	٩٧,٩٥٦,١٦٤	٨٣,٩٧٩,٢٣٢	٨٠,٤٤٠,٧٥٢
الأدوات المنزلية كريستال وصيني	٤,٤٠٩,٠٠٤	٤,٨٤٨,٦٠٦	٩,٢٧٣,٦٢١	٨,٨٢٦,٣٧٣	١٠,١٨٤,٤٣٤
ملابس رجالي ومنتجات جلدية	٢,٦٥٨,٥٣٨	٢,٩٩٦,٦٢٨	٦,٥٤٨,٥٨٢	٤,٧٩١,١١٦	٥,٥٤٩,٣٧٨
ملابس حريمي ومنسوجات	١,٥٤٧,٩١٤	١,٧٦٦,٠٧٠	٣,٦٧٦,٨١٧	٣,٥٩٤,٥٤٤	٤,٧٠٧,٦٦١
إكسسوارات وأدوات تجميل و عطور	٣,٣٦٥,٦٢٤	٢,٥٢٣,٣٥٦	٤,٩٩١,٨٥٧	٤,٤٢٨,٠٩٠	٤,٨٤١,١٥٠
إجمالي	٥٧,٨٦٠,٢٦٤	٦٩,١٧٦,٦٩١	١٢٢,٤٤٧,٠٤١	١٠٥,٦١٩,٣٥٥	١٠٥,٧٢٣,٣٧٥

المصدر: شركة أحمد حسن فتيحي وشركاه - تحليل سويكورب

ويوضح الجدول التالي نسبة المبيعات حسب نوعية المنتج بين الأعوام من ٢٠٠٢م إلى ٢٠٠٤م وكذلك للنصف الأول من عامي ٢٠٠٤م و٢٠٠٥م:

المبيعات	النصف الأول م ٢٠٠٥	النصف الأول م ٢٠٠٤	م ٢٠٠٤	م ٢٠٠٣	م ٢٠٠٢
المجوهرات والمعادن الثمينة	%٧٩,٢٩	%٨٢,٤٦	%٨٠,٠٠	%٧٩,٥١	%٧٦,٠٩
الأدوات المنزلية وكريستال وصيني	%٧,٦٢	%٧,٠١	%٧,٥٧	%٨,٣٦	%٩,٦٣
ملابس رجالي ومنتجات جلدية	%٤,٥٩	%٤,٣٣	%٥,٣٥	%٤,٥٤	%٥,٢٥
ملابس حريمي ومنسوجات	%٢,٦٨	%٢,٥٥	%٣,٠٠	%٣,٤٠	%٤,٤٥
إكسسوارات وأدوات تجميل و عطور	%٥,٨٢	%٣,٦٥	%٤,٠٨	%٤,١٩	%٤,٥٨
إجمالي	%١٠٠	%١٠٠	%١٠٠	%١٠٠	%١٠٠

المصدر: شركة أحمد حسن فتحي وشركاه - تحليل سويكروب

معدل الربح:

يوضح الجدول التالي متوسط هامش الربح الذي تحقق حسب نوعية المنتج للأعوام من ٢٠٠٢م إلى ٢٠٠٤م، حيث بلغ معدل الربح الذي حققته الشركة نسبة ٣٤,٧% في عام ٢٠٠٢م و ٣٦,٩% في عام ٢٠٠٣م، بينما بلغ معدل الربح في عام ٢٠٠٤م نسبة ٣٤% التي تعتبر منخفضة مقارنة بنسبة هامش الربح المحقق في كل من عام ٢٠٠٢م و ٢٠٠٣م، ويرجع هذا إلى العروض الخاصة والتخفيضات التي قامت بها الشركة خلال عام ٢٠٠٤م.

نسبة معدل الربح (حسب نوعية المنتج)	النصف الأول م ٢٠٠٥	النصف الأول م ٢٠٠٤	م ٢٠٠٤	م ٢٠٠٣	م ٢٠٠٢
المجوهرات والمعادن الثمينة	%٤٠,٤٣	%٣٠,١١	%٣٢,٤	%٣٤,٨	%٣١,٩
الأدوات المنزلية وكريستال وصيني	%٣٦,٥٦	%٤٠,٢١	%٤٣,١	%٤٥,٩	%٤٦,٦
ملابس رجالي ومنتجات جلدية	%٣٢,٨٥	%٣٣,٢٢	%٣٨,٩	%٤٣,٨	%٤٥,٣
ملابس حريمي ومنسوجات	%٣٨,٠٣	%٣٧,٤٨	%٤٢,٢	%٥١,٧	%٥١,١
إكسسوارات وأدوات تجميل و عطور	%٣٧,٦٥	%٣٦,٢٦	%٣٧,٩	%٣٩,٠	%٣٩,٣
الإجمالي	%٣٩,٥٦	%٣١,٣٧	%٣٤,٠	%٣٦,٩	%٣٤,٧

المصدر: شركة أحمد حسن فتحي وشركاه - تحليل سويكروب

المصاريف العمومية والإدارية:

تتكون المصاريف العمومية والإدارية بشكل رئيسي من الأجور والرواتب ومصاريف البيع والتسويق والمياه والكهرباء والمصاريف الأخرى ذات الصلة بعمليات الشركة. وقد ارتفعت هذه المصاريف من ٢٠ مليون ريال سعودي في عام ٢٠٠٢م إلى ٢٧ مليون ريال سعودي في عام ٢٠٠٤م (بينما كانت ٢١ مليون ريال سعودي في عام ٢٠٠٣م). ويرجع السبب الرئيسي لهذه الزيادة في عام ٢٠٠٤م إلى ارتفاع تكلفة العمالة من ١٣,٦ مليون ريال سعودي في عام ٢٠٠٢م إلى ١٨,٢ مليون ريال سعودي في عام ٢٠٠٤م. كما يرجع السبب أيضاً إلى برنامج العودة الذي انتهجته الشركة، وإلى زيادة عدد الموظفين نتيجة لافتتاح فرع "فتيحي-التحلية" الذي تم افتتاحه في بداية الربع الرابع من عام ٢٠٠٣م، بالإضافة إلى تعيين فريق إداري جديد بمختلف إدارات الشركة.

الاستثمارات والإيرادات الأخرى:

على مدار الثلاث سنوات الماضية قامت الشركة بتأمين عوائد جذابة على استثماراتها من خلال توزيع أرباح نقدية أو أرباح رأسمالية ناتجة عن تداول أسهم في الأسواق المالية.

وخلال الفترة من عام ٢٠٠٢م إلى ٢٠٠٤م، بلغ إجمالي الربح الناتج عن بيع أو إعادة تقييم استثمارات وأصول مالية حوالي ٩٠٢,١٣٩ ريال سعودي، والذي يمكن تفصيله كما يلي:

خسائر وأرباح استثمارات وأصول مالية (بالريال السعودي)	٢٠٠٢م	٢٠٠٣م	٢٠٠٤م
دخل من أرباح مستلمة	٤٦٦,٨٨٤	٣,٢٩٣,٨٥٠	٥٣٤,٥٨٧
أرباح بيع	-	-	١,٧٢٣,٣١٥
خسائر بيع	(٤٠٦,١٠٢)	(١,٠٠٠,٠٠٠)	-
*هبوط دائم في قيمة عملات أجنبية	(٩٩٥,٨٠٠)	(٢,٧١٤,٥٩٥)	-
الإجمالي	(٩٣٥,٠١٨)	(٤٢٠,٧٤٥)	٢,٢٥٧,٩٠٢

ولقد كان المصدر الرئيسي لعوائد الأرباح النقدية متمثلاً في استثمار الشركة في أسهم مجموعة صافولا (١٦٥,٠٠٠ ريال سعودي في عام ٢٠٠٢م، و٣,٠٠٤,٢٥٠ ريال سعودي في عام ٢٠٠٣م، و٢٤٥,٠٠٠ ريال سعودي في عام ٢٠٠٤م)، بينما تمثلت المصادر الأخرى في استثمار الشركة ببنك أركابيتا البحرين (٢٨١,٢٥٠ ريال سعودي سنوياً خلال الأعوام الثلاثة الماضية)، وأوليمبك جروب (١٢,٣٠٠ ريال سعودي في عام ٢٠٠٢م)، وشركة لي بوي إندستريز (٨,٣٣٥ ريال سعودي في عام ٢٠٠٢م، و٨,٣٥٠ ريال سعودي في عام ٢٠٠٣م، و٨,٣٣٧ ريال سعودي في عام ٢٠٠٤م).

وبلغ ربح بيع الاستثمارات -في عام ٢٠٠٤م- ١,٧ مليون ريال سعودي، والذي كان ناتجاً عن بيع أسهم الشركة في مجموعة صافولا فقط، في حين بلغت خسارة إعادة تقييم استثمارات في شركة نجم السعودية مليون ريال سعودي في عام ٢٠٠٣م، وخسارة قدرها ٤٠٦,١٠٢ ريال سعودي من بيع الاستثمار في أوليمبك جروب عام ٢٠٠٢م.

ونتيجة لانخفاض سعر صرف الجنيه المصري أمام الريال السعودي، اضطرت الشركة لتسجيل خسارة دائمة على استثمارها في مستشفى دار الفؤاد (مصر) بمبلغ مليون ريال سعودي و٢,٧ مليون ريال سعودي في عام ٢٠٠٢م و٢٠٠٣م على التوالي.

ولقد در الاستثمار في الشركة التابعة "مارينا بي" -خلال الفترة من عام ٢٠٠٢م إلى عام ٢٠٠٤م- ربحاً إجمالياً قدره ١١,٥٦٠ مليون ريال سعودي، تفاصيله كما يلي:

٢٠٠٢م	٢٠٠٣م	٢٠٠٤م	خسائر وأرباح شركات تابعة (بالريال السعودي)
٨٥٩,٦٥٩	٨٧,٩٤٤	(١,٤٣٤,٤٣٠)	مارينا بي - صافي أرباح/خسائر (بدون أرباح بيع الأصول)
-	-	١٢,٠٤٨,٦١٩	مارينا بي - أرباح بيع أصول *
٨٥٩,٦٥٩	٨٧,٩٤٤	١٠,٦١٤,١٨٩	الإجمالي

* بلغ ربح بيع الأصول ١٢ مليون ريال سعودي في عام ٢٠٠٤م وهو ناتج عن بيع فرع "مارينا بي" في ميلانو.

وبالإضافة إلى ذلك، استلمت الشركة -خلال عام ٢٠٠٣م- مبلغاً إجمالياً قدره ٦,٧٨ مليون ريال سعودي كتعويض نهائي من بيت المزاد العالمي "Sotheby's" التي كانت تتقاضى عمولات مرتفعة غير قانونية على مبيعات بعض البضائع لشركة فتيحي.

الأصول:

تتكون الأصول الأساسية للشركة من العناصر التالية:

المخزون:

اعتباراً من عام ٢٠٠٤م، بدأت الشركة برنامجاً يهدف إلى تقليص مستوى المخزون بطيء الحركة من خلال عروض خاصة وأنشطة تسويقية متعددة نتج عنها انخفاض حجم المخزون من ٢٢٤ مليون ريال سعودي في عام ٢٠٠٢م إلى ١٩٨ مليون ريال سعودي في عام ٢٠٠٤م (بينما كان يبلغ ٢٢١ مليون ريال سعودي في عام ٢٠٠٣م).

الأصول الثابتة:

تتكون الأصول الثابتة البالغة ١٠٦ مليون ريال سعودي من تكلفة الأراضي ومباني المركزين التجاريين في جدة والرياض ويشمل ذلك الأثاث والديكور والمعدات الأخرى علاوة على تكلفة المبنى الجديد تحت الإنشاء الذي يجاور مركز فتيحي جدة مباشرة. ويتوقع أن يكتمل بناء المبنى الجديد في الربع الأول من عام ٢٠٠٦م، وسيشتمل على مكاتب الشركة الإدارية، ومركز التدريب بالإضافة إلى صالات العرض والمزادات.

تم رهن أرض ومبنى مركز فتيحي الرياض -المسجل بقيمة دفترية تبلغ ١٥,٢٤٦ مليون ريال سعودي في ١٢/٣١/٢٠٠٤م- كما هو موضح في "قروض بنكية" في الصفحة (٤٨)، ولم يتم رهن أي من الأصول الثابتة الأخرى للشركة بخلاف ذلك.

الاستثمارات:

تتمثل استثمارات الشركة فيما يلي:

- الاستثمارات والأصول المالية تشتمل على استثمارات قابلة للبيع، ويتم تقييم الشركات المدرجة بالقيمة السوقية والشركات غير المدرجة بالتكلفة.
- الاستثمارات في شركات تابعة تشتمل على استثمارات تمتلك فيها الشركة حصة الأغلبية، ولكن تنوي بيعها في المستقبل القريب. ويتم تقييم الاستثمارات في الشركات التابعة بالقيمة الدفترية (طريقة حقوق الملكية). إذا لم يتم بيع فروع شركة مارينا بي بنهاية عام ٢٠٠٥م كما هو مخطط لها وقررت الشركة أن تبقى هذه الفروع كوحدات عمل رئيسية، فسوف تقوم الشركة بتوحيد القوائم المالية.
- استثمارات أخرى تشتمل على استثمارات تمتلك فيها الشركة حصة أقل من ٢٠%، ولا تنوي بيعها. ويتم تقييم الاستثمارات الأخرى بالتكلفة.

تنقسم استثمارات الشركة - كما في ٣١ ديسمبر ٢٠٠٤م - كالآتي:

الإجمالي	دولياً	المملكة العربية السعودية	بالآلاف الريالات السعودية
			استثمارات وأصول مالية
		١٢٥	شركة جدة القابضة للتطوير
		١٠٠	مستشفى عرقة التخصصي
		١,٠٠٠	شركة تجارة السلع الكمالية الثمينة المحدودة
	٣,٠٩٢		أركايتا (البحرين)
	٥٦٣		جود نيوز إنترناشيونال (القاهرة)
	٣٧٥		لي بوي إنديستريز (الولايات المتحدة الأمريكية)
	٣,١٩٧		مستشفى دار الفؤاد (القاهرة)
٨,٤٥٢	٧,٢٢٧	١,٢٢٥	إجمالي استثمارات وأصول مالية
			استثمارات في شركات تابعة
	٢٦,٠٧٢		مارينا بي (جنيف وليبنتشتاين)
٢٦,٠٧٢	٢٦,٠٧٢	-	إجمالي استثمارات في شركات تابعة
			استثمارات أخرى
		٦٧,٣٩٤	المركز الطبي الدولي
٦٧,٣٩٤	-	٦٧,٣٩٤	إجمالي استثمارات أخرى
١٠١,٩١٨	٣٣,٢٩٩	٦٨,٦١٩	الإجمالي العام

تبلغ قيمة الاستثمارات والأصول المالية في الشركات المحلية والخارجية ٨,٤ مليون ريال سعودي كما في ٣١ ديسمبر ٢٠٠٤م، تتكون من ٣,٢ مليون ريال سعودي استثمار في مستشفى "دار الفؤاد" بالقاهرة و٣ مليون ريال سعودي استثمار في بنك "أركابيتا" بالبحرين. وتبلغ القيمة الدفترية للاستثمار في شركة "مارينا بي" جنيف ٢٦ مليون ريال سعودي كما في ٣١ ديسمبر ٢٠٠٤م.

ومن أجل تقليص المخاطر المرتبطة بالعمل في البضائع الكمالية والثمينية، فقد قررت الشركة أن تستثمر بصورة انتقائية في قطاعات لا تتأثر كثيراً بالركود الاقتصادي. وهكذا فإن الاستثمارات الرئيسية للشركة تعتبر قليلة ولكنها كبيرة كالاستثمار في شركة المركز الطبي الدولي بجدة، وهو مستشفى جديد بالمشاركة مع كليفلاند كلينك (الولايات المتحدة الأمريكية) والذي سيتم تشغيله بمشيئة الله في أواخر عام ٢٠٠٥م. ويبلغ استثمار الشركة في المركز الطبي الدولي ٦٧,٤ مليون ريال سعودي - كما في ٣١ ديسمبر ٢٠٠٤م - أي ما نسبته ١٩,٢٦% من إجمالي رأس مال المستشفى البالغ ٣٥٠ مليون ريال سعودي. ولم يتم تحصيل أية أرباح أو خسائر من شركة المركز الطبي الدولي لكونه مشروعاً في طور الإنشاء.

مصاريق الشهرية:

تتعلق مصاريق الشهرية بشراء الشركة لـ "مارينا بي" في عام ١٩٩٦م. وقد بلغت تكاليف الشهرية ٣٠,٥ مليون ريال سعودي، وتبلغ المصاريق السنوية لإطفاء الشهرية ١,٧٥ مليون ريال سعودي يتم إطفائها على ٢٠ سنة بنظام القسط الثابت.

مصروفات التأسيس:

تتعلق مصروفات التأسيس بالمعرضين الجديدين وهما معرض "ميس فتيحي" في مركز "جولري سنتر" للمجوهرات ومعرض "فتيحي-التحلية" وكلاهما بشارع التحلية بمدينة جدة. وتقوم الشركة بإطفاء مصروفات التأسيس وفقاً لنظام القسط الثابت خلال فترة ٥ سنوات.

مصادر التدفق النقدي:

للشركة ثلاثة مصادر رئيسية للسيولة:

- سيولة ناتجة من الأنشطة التشغيلية
- سيولة ناتجة من الأنشطة الاستثمارية
- سيولة ناتجة من الأنشطة التمويلية

ويوضح الجدول التالي بعض البيانات المالية الخاصة بمصادر السيولة كما في نهاية السنوات المالية المشار إليها:

التدفق النقدي - ريال سعودي	النصف الأول م ٢٠٠٥ (غير مراجعة)	النصف الأول م ٢٠٠٤ (غير مراجعة)	٣١ ديسمبر م ٢٠٠٤ مراجعة	٣١ ديسمبر م ٢٠٠٣ مراجعة	٣١ ديسمبر م ٢٠٠٢ مراجعة
التدفق النقدي الناتج من (المستخدم في)					
الأنشطة التشغيلية	١٤,٧٢٧,٨٩٩	٤٠,٨٥٧,٣٢٨	٣٨,٧٨٢,٥٥٢	٢٨,١٨٨,٨٧٨	١٦,٠٠١,٧٣٩
الأنشطة الاستثمارية	٢,٣١١,٣١٥	٣,٦٧٧,٤٩٧	١٠,٩٠١,٧٦٤	(٢٢,٩٥٠,٠٥٢)	(٢,٣٦٥,١٤٦)
الأنشطة التمويلية	(١٦,٠٨٧,٤٩٤)	(٤٠,٩٦٨,٠٠٢)	(٥٠,٩٩٢,٩٩٦)	(٣,٩٦٧,٠٠٥)	(١٧,٣٥٠,٤٨٥)
صافي الزيادة (النقص)	٩٥١,٧٢٠	٣,٥٦٦,٨٢٣	(١,٣٠٨,٦٨٠)	١,٢٧١,٨٢١	(٣,٧١٣,٨٩٢)
النقد وما يعادل النقد					
بداية العام	٨٨٠,٥٧٠	٢,١٨٩,٢٥٠	٢,١٨٩,٢٥٠	٩١٧,٤٢٩	٤,٦٣١,٣٢١
نهاية العام	١,٨٣٢,٢٩٠	٥,٧٥٦,٠٧٣	٨٨٠,٥٧٠	٢,١٨٩,٢٥٠	٩١٧,٤٢٩

المصدر: القوائم المالية المراجعة وغير المراجعة لشركة أحمد حسن فتحي وشركاه

حققت التدفقات النقدية الناتجة عن الأنشطة التشغيلية خلال الأعوام من ٢٠٠٢م إلى ٢٠٠٤م نتائجاً إيجابية. فقد بلغ صافي التدفق النقدي من الأنشطة التشغيلية ٣٩ مليون ريال سعودي في عام ٢٠٠٤م، وذلك نتيجة لتخفيض حجم المخزون. كما بلغ صافي التدفق النقدي من الأنشطة الاستثمارية ١١ مليون ريال سعودي في عام ٢٠٠٤م، وذلك نتيجة تصفية بعض الأصول المالية للشركة (من ٢٤ مليون ريال سعودي في عام ٢٠٠٣م إلى ٨ مليون ريال سعودي في عام ٢٠٠٤م). كما تم بيع فرع "مارينا بي" في ميلانو بمبلغ ١٢ مليون ريال سعودي، وتم أيضاً ضخ ١١ مليون ريال سعودي لزيادة استثمار الشركة في المركز الطبي الدولي، و ٣ مليون ريال سعودي لتمويل الأصول الثابتة. وفي عام ٢٠٠٣م، سجلت الشركة صافي تدفق نقدي من

الأنشطة الاستثمارية بلغ ٢٣ مليون ريال سعودي (ناتج عن التكاليف الرأسمالية الخاصة بمعرض "فتيحي-التحلية" بجدة، إلى جانب استثمارات الشركة بسوق الأسهم السعودية).

ويظهر الجدول السابق أن الشركة اتخذت الخطوات الملائمة لتقليص مستوى الالتزامات تجاه البنوك بصورة واضحة خلال العامين الماضيين وبالتالي تمكنت من تدعيم تركيبة ميزانيتها. فقد بلغ إجمالي الالتزامات البنكية في نهاية عام ٢٠٠٤م مبلغ ٦٧,٥ مليون ريال سعودي، منها ١٩ مليون ريال سعودي تستحق السداد خلال عام ٢٠٠٥م.

قروض بنكية:

في نهاية عام ٢٠٠٤م لم تسجل الشركة في حساباتها أية التزامات محتملة على الشركة ولم تقم الشركة بإصدار أية ضمانات لمصلحة أي طرف آخر. وفيما يلي نورد تفاصيل القروض البنكية للشركة كما في ٣١/١٢/٢٠٠٤م:

البنك	: بنك الرياض
قروض طويلة الأجل	: ٤٨,١٠٠,٠٢٦ ريال سعودي
الضمانات المقدمة	: رهن مركز فتحي الرياض (الأرض والمبنى)
صافي القيمة الدفترية (أرض + مبنى)	: ١٥,٢٤٦,٠٠٠ ريال سعودي
تاريخ السداد النهائي	: عام ٢٠١١م

مرابحاث قصيرة الأجل	: ١٧,٦٦٢,٥٠٠ ريال سعودي
قروض قصيرة الأجل	: ١,٧٤٩,٩٨٨ ريال سعودي

كما في تاريخ إصدار هذه النشرة، وبخلاف الرهن المذكور أعلاه، ليس على الشركة إلا خطاب ضمان واحد فقط مقدم لمصلحة الزكاة والدخل.

حتى تاريخ اعتماد هذه النشرة لم تصدر الشركة أية أدوات دين.

توزيعات أرباح الأسهم:

قامت الشركة بتوزيع أرباح أسهم سنوية على مساهميها على النحو التالي:

السنة المالية المنتهية في	صافي الربح بعد الزكاة	الربح الموزع للسهم	العدد الإجمالي للأسهم	الأرباح الموزعة
(ريال سعودي)	(ريال سعودي)	(ريال سعودي)	(ريال سعودي)	(ريال سعودي)
٢٠٠٢م*	٢,٩٧٦,٣٢٥	٢,٢٧	٤,٠٠٠,٠٠٠	١٠,٠٠٠,٠٠٠
٢٠٠٣م*	١٢,٩٤٣,٣٠٣	٢,٢٧	٤,٠٠٠,٠٠٠	١٠,٠٠٠,٠٠٠
٢٠٠٤م*	١٥,٠١٩,٩٠٩	٢,٥	٤,٤٠٠,٠٠٠	١١,٠٠٠,٠٠٠

* قامت الشركة بزيادة رأس مالها في أبريل ٢٠٠٤م من خلال تحويل مبلغ ٢٠ مليون ريال سعودي من الأرباح المبقاة الى رأس المال وإصدار ٤٠٠,٠٠٠ سهماً لحاملي الأسهم (بنسبة سهم واحد لكل عشرة أسهم) وذلك حسب قرار الجمعية العامة غير العادية الأولى المؤرخ في ٢١ أبريل ٢٠٠٤م، وعليه تم إعادة احتساب ربحية السهم والربح الموزع للسهم على أساس ٤,٤٠٠,٠٠٠ سهماً عادياً.

٥-٢-٤: فترة النصف الأول المنتهي في ٣٠ يونيو ٢٠٠٥م:

لا توجد اختلافات هامة حدثت في نشاط الشركة خلال السنة أشهر المنتهية في ٣٠ يونيو ٢٠٠٥م. وقد حققت الشركة النتائج المالية التالية خلال هذه الفترة:

حققت الشركة أرباحاً صافية بلغت ٧,٦ مليون ريال سعودي خلال النصف الأول من عام ٢٠٠٥م مقارنةً بأرباح بلغت ١٤,٥ مليون ريال سعودي خلال نفس الفترة من عام ٢٠٠٤م، مع تحسّن في صافي ربح النشاط الذي زاد من ٥,٧ مليون ريال سعودي خلال النصف الأول من عام ٢٠٠٤م إلى ٥,٨ مليون ريال سعودي خلال نفس الفترة من عام ٢٠٠٥م. وتعزى الزيادة في صافي أرباح عام ٢٠٠٤م إلى الأرباح الاستثنائية المحققة من بيع استثمارات في شركات تابعة وأصول مالية بمبلغ ١٢,١ مليون ريال سعودي في النصف الأول من عام ٢٠٠٤م.

وقد حققت الشركة أرباحاً من بيع أصول ثابتة بمبلغ ٤,٧ مليون ريال سعودي خلال النصف الأول من عام ٢٠٠٥م، وهي عبارة عن ٥,١ مليون ريال سعودي ربح محقق من بيع عمائر الشركة الواقعة في كيلو خمسة- طريق مكة (بلغت قيمة عملية البيع ٧,١ مليون ريال سعودي وبقية دفترية قدرها ٢ مليون ريال سعودي)، بالإضافة إلى ٤٠٠,٠٠٠ ريال سعودي خسائر ناتجة عن إغلاق معرض "مارينا بي" في شارع التحلية بجدة والمتمثلة في الديكورات.

هذا وقد تمكنت الشركة من تحقيق تحسن ملحوظ في هامش الربح الإجمالي ليرتفع من حوالي ٣١% خلال النصف الأول من عام ٢٠٠٤م إلى حوالي ٤٠% خلال نفس الفترة من عام ٢٠٠٥م. ونتيجة لذلك ارتفع هامش صافي ربح النشاط من ٨,٢% خلال النصف الأول من عام ٢٠٠٤م إلى حوالي ١٠% خلال نفس الفترة من عام ٢٠٠٥م. وعلى الرغم من انخفاض مبيعات هذه الفترة، إلا أن الشركة تمكنت من تحقيق نمو في مجمل الربح نسبته ٥,٥% خلال النصف الأول من عام ٢٠٠٥م مقارنةً بنفس الفترة من عام ٢٠٠٤م.

٦: الرسملة:

٦-١: المديونية وحقوق المساهمين:

يشير الجدول أدناه إلى رسملة الشركة كما في ٣١ ديسمبر ٢٠٠٤م. وينبغي أن يقرأ هذا الجدول مقترناً بمناقشة وتحليل الوضع المالي ونتائج العمليات (فقرة (٥-١) الصفحة ٣٤) بالإضافة إلى التقارير المالية المراجعة للشركة المتضمنة في هذه النشرة:

بألاف الريالات السعودية	كما في ٢٠٠٤/١٢/٣١ م مراجعة
نقدية	٨٨٠
قروض قصيرة الأجل	١٩,٤١٢
قروض طويلة الأجل	٤٨,١٠٠
حقوق المساهمين	٣٣٣,٨٦٢
إجمالي الرسملة	٤٠١,٣٧٤
نسبة القروض إلى حقوق المساهمين	٠,٢

سيكون لدى الشركة نقد كافٍ لتمويل رأس المال العامل لمدة ١٢ شهراً تلي تاريخ إصدار هذه النشرة.

٦-٢: الأسهم المصدرة:

يبلغ رأس مال الشركة -في تاريخ إعداد هذه النشرة- ٢٢٠ مليون ريال مقسم على ٤,٤٠٠,٠٠٠ سهماً عادياً مدفوعاً بالكامل. وعقب اكتمال زيادة رأس المال من خلال الاكتتاب في أسهم حقوق الأولوية، سيصبح عدد الأسهم المصدرة والمدفوعة بالكامل ٧,٧٠٠,٠٠٠ سهماً، وسيبلغ رأس المال ٣٨٥ مليون ريال سعودي.

لا توجد للشركة حتى تاريخ اعتماد هذه النشرة أية أسهم مصدرة مشمولة بحق خيار.

٦-٣: التغيرات في حقوق المساهمين:

يتضح من خلال الجدول التالي التغير الوحيد الذي حدث في إجمالي عدد أسهم الشركة، بالإضافة إلى أسهم حقوق الأولوية المقترحة:

التاريخ	طريقة الإصدار	عدد الأسهم المصدرة	القيمة الاسمية للسهم (بالريال السعودي)	مبلغ الزيادة (مليون ريال سعودي)	رأس المال المصدر (مليون ريال سعودي)	إجمالي الأسهم المصدرة
٢٠٠٤/٠١/٠١ م	-	-	٥٠	-	٢٠٠	*٤,٠٠٠,٠٠٠
٢٠٠٤/٠٤/٢١ م	أسهم منحة (١ لكل ١٠)	٤٠٠,٠٠٠	٥٠	٢٠	٢٢٠	٤,٤٠٠,٠٠٠
٢٠٠٥ م	إصدار أسهم حقوق الأولوية المقترحة (٣ لكل ٤ أسهم بسعر ٩٠ ريال سعودي للسهم)	٣,٣٠٠,٠٠٠	٥٠	١٦٥	٣٨٥	٧,٧٠٠,٠٠٠

*تم تأسيس الشركة بإجمالي عدد ٤,٠٠٠,٠٠٠ سهماً مصدرة ومدفوعة بالكامل.

وافق مجلس الإدارة في ٩ رمضان ١٤٢٥هـ الموافق ٢٣ أكتوبر ٢٠٠٤م على التوصية إلى الجمعية العامة غير العادية لمساهمي الشركة للموافقة على إصدار أسهم حقوق الأولوية وذلك بعد أن يتم الحصول على الموافقات اللازمة من الجهات الرسمية.

٧: استخدام المتحصلات:

١-٧: ملخص:

يتوقع أن يبلغ إجمالي متحصلات الشركة من الاكتتاب المرتبط بإصدار أسهم حقوق الأولوية مبلغ ٢٩٧ مليون ريال سعودي، ويُتوقع أن يكون صافي متحصلات الشركة من الاكتتاب المرتبط بإصدار أسهم حقوق الأولوية مبلغ ٢٩٢ مليون ريال سعودي، بعد الأخذ في الاعتبار العمولات والرسوم والمصاريف التقديرية المتعلقة بإصدار أسهم حقوق الأولوية.

وتتوي الشركة في الوقت الراهن استخدام متحصلات زيادة رأس المال الناتجة عن إصدار أسهم حقوق الأولوية في خطة التوسع التالية:

- افتتاح ثلاثة معارض جديدة في الرياض وجدة ودبي بتكلفة استثمارية قدرها ٦٧ مليون ريال سعودي تقريباً لكل معرض.
- متطلبات تمويل رأس المال العامل بمبلغ ٤٠ مليون ريال سعودي لكل معرض.

وستُوفر متطلبات التمويل الإجمالية البالغة ٣٢٠ مليون ريال سعودي من صافي متحصلات إصدار أسهم حقوق الأولوية البالغة ٢٩٢ مليون ريال سعودي، وسوف يتم تمويل الفرق وقدره ٢٨ مليون ريال سعودي من التدفق النقدي الناتج من العمليات.

٢-٧: خطة التوسع:

للاستفادة من اسم "فتيحي" التجاري بشكل أكبر، افتتحت الشركة في أكتوبر ٢٠٠٣م معرض "فتيحي-التحلية" بمدينة جدة على مساحة ٩٥٥ متراً مربعاً. وكان لموقع هذا المعرض وتميز موديلاته وحدائه ديكوراته مساهمة كبيرة في نجاح هذا المشروع الذي شجع إدارة الشركة لتضع في الاعتبار المزيد من التوسع في أهم المواقع الاستراتيجية والثرية في منطقة الشرق الأوسط مثل الرياض وجدة ودبي.

وستتميز المعارض المزعم إنشاؤها بالآتي:

- اختيار أفضل المواقع التجارية لبناء هذه المعارض.
- ستكون المساحة المبنية للمركز ٤,٥٠٠ متراً مربعاً موزعة بالتساوي على ثلاثة طوابق.
- تبلغ مساحة العرض ٣,٠٠٠ متراً مربعاً في كل معرض، في حين تُخصص مساحة ١٥٠٠ متراً مربعاً للتخزين.
- يتكون فريق العمل من ٣٥ شخصاً في كل معرض.
- سيتميز التأثيث والتصميم الداخلي بشكل خاص يضمن التوافق مع اسم ومكانة فتيحي لدى العملاء.
- سيُعرض في كل مركز تشكيلة واسعة من قطع المجوهرات والأواني الفضية ومنتجات الكريستال والهدايا والإكسسوارات.

وتتمثل خطة الشركة في تجهيز ثلاثة معارض للعمليات التجارية على نهاية عام ٢٠٠٦م. وعند التشغيل سوف يزداد انتشار الشركة في المدينتين الرئيسيتين في المملكة العربية السعودية، بالإضافة إلى التواجد في مدينة دبي التي تعتبر مركز التسوق في الشرق الأوسط. إن نجاح هذه المعارض سوف يعزز سمعة الشركة في دول مجلس التعاون، والمملكة على وجه الخصوص.

٨: ملخص النظام الأساسي للشركة:

٨-١: الأسهم العادية:

يبلغ رأس مال الشركة المدفوع حالياً مائتين وعشرين مليون (٢٢٠,٠٠٠,٠٠٠) ريال سعودي مقسم على أربعة مليون وأربعمئة ألف (٤,٤٠٠,٠٠٠) سهماً عادياً والقيمة الاسمية للسهم خمسون (٥٠) ريال سعودي. وقد أُصدرت كل أسهم الشركة ودفعت قيمتها بالكامل.

وينص النظام الأساسي للشركة على أنه لا يمكن إصدار أي من أسهم رأس مال الشركة بمبالغ أقل من قيمتها الاسمية، ولكن من الممكن إصدار أسهم بمبلغ أكبر من القيمة الاسمية، وفي مثل هذه الحالة سيضاف الفرق إلى الاحتياطي النظامي المطلوب أو يسجل في بند آخر يسمى علاوة الإصدار حتى في حال التوصل إلى الحد الأقصى للاحتياطي النظامي المذكور.

ومن الجدير بالذكر أنه لا يمكن تجزئة الأسهم الاسمية، وأن جميع الأسهم تحمل حقوقاً وواجبات متساوية.

٨-٢: حقوق حاملي الأسهم العادية:

إن أي سهم عادي مدفوع بالكامل، فيما عدا أسهم الخزنة، يعطي لحامله الحق في الآتي (في أي حال إلى الحد الذي ينص عليه النظام الأساسي للشركة):

- تلقي أرباح الأسهم (أي الأرباح المعلنة للتوزيع)
- في حال التصفية، يتم صرف مبلغ يتناسب مع الممتلكات الموجودة للشركة (بعد الوفاء بالتزامات الشركة)
- الحضور والمشاركة في اجتماعات الجمعية العامة لمساهمي الشركة والتصويت في المسائل المقترحة حسب النظام الأساسي للشركة
- نقل الأسهم (بدون موافقة الشركة أو المساهمين الآخرين)

- المشاركة في تعيين مجلس إدارة الشركة
- رفع مطالبات ضد مجلس إدارة الشركة
- الاعتراض على صلاحية القرارات التي يجيزها اجتماع الجمعية العامة للمساهمين

٨-٣: الزيادة في أسهم رأس المال:

يمكن زيادة رأس مال الشركة بموجب قرار تجيزه الجمعية العامة غير العادية لمساهمي الشركة، بشرط موافقة الجهات الرسمية المختصة. ويجب أن يحدد قرار الجمعية العامة غير العادية الطريقة التي تتم بموجبها زيادة رأس مال الشركة المساهم به. ويكون للمساهمين أولوية الاكتتاب في الأسهم الجديدة النقدية وتوزع تلك الأسهم الجديدة على المساهمين في تاريخ الأحقية- الذين طلبوا الاكتتاب فيها بنسبة ما يملكونه من أسهم أولوية بشرط ألا يتجاوز ما يحصلون عليه ما طلبوه من الأسهم الجديدة، ويوزع الباقي من الأسهم الجديدة على المساهمين الذين طلبوا أكثر من نصيبهم بنسبة ما يملكونه من أسهم أصلية، على ألا يتجاوز ما يحصلون عليه ما طلبوه من الأسهم الجديدة.

٨-٤: الأسهم الممتازة:

ينص النظام الأساسي للشركة على أنه يمكن للشركة أن تصدر أسهماً ممتازة ليس لها الحق في التصويت. ويمكن أن تمثل هذه الأسهم الممتازة ما لا يزيد عن ٥% من إجمالي رأس مال الشركة كحد أقصى.

ولا يوجد بالشركة في الوقت الراهن أية أسهم ممتازة صادرة أو معلقة.

وتخول الأسهم الممتازة حاملها الصلاحيات فيما يلي:

- تلقي أرباح الأسهم.
- استعادة رأس مالهم المدفوع عند تصفية الشركة.
- تلقي بعض الأصول الناتجة عن تصفية الشركة حسب كل حالة على حده ووفقاً للشروط الواردة في النظام الأساسي للشركة.

وينص النظام الأساسي للشركة على أنه يمكن للشركة إصدار أسهم ممتازة بموجب قرار من الجمعية العامة العادية للمساهمين. ولن تحسب الأسهم الممتازة في النصاب القانوني اللازم لصحة انعقاد الجمعية العامة للمساهمين.

٨-٥: تخفيض أسهم رأس مال الشركة:

حسب أحكام النظام الأساسي للشركة، يمكن تخفيض رأس مال الشركة بموجب قرار يتخذ في جمعية عمومية غير عادية لمساهمي الشركة فقط في الحالات التالية:

- تخطي رأس مال الشركة المساهم به احتياجات الشركة،
- تعرض الشركة إلى خسائر.

٨-٦: مكافآت أعضاء مجلس الإدارة:

تتكون مكافآت أعضاء مجلس الإدارة من نسبة لا تزيد عن ١٠% من باقي صافي الربح بعد تجنب الاحتياطي النظامي والاحتياطيات الأخرى وتوزيع نسبة ٥% على الأقل من رأس المال المدفوع على المساهمين وبعده أقصى لا يزيد عن مائتي ألف (٢٠٠,٠٠٠) ريال سعودي للعضو الواحد، إضافة إلى بدل حضور وبدل انتقال وفقاً لما تحدده الأنظمة والقرارات والتعليمات المرعية في المملكة.

ويشتمل تقرير مجلس الإدارة إلى الجمعية العامة العادية على بيان شامل لكل ما حصل عليه أعضاء مجلس الإدارة خلال السنة المالية من رواتب ونصيب في الأرباح وبدل حضور ومصروفات وغير ذلك من المزايا، كما يشتمل هذا التقرير على بيان بما قبضه أعضاء المجلس بوصفهم موظفين أو إداريين أو ما قبضوه نظير أعمال فنية أو إدارية أو استشارية.

ويحدد مجلس الإدارة المكافأة الخاصة التي يحصل عليها كل من رئيس المجلس والعضو المنتدب بالإضافة إلى المكافأة المقررة لكل عضو بمجلس الإدارة.

٨-٧: الجمعية العامة للمساهمين:

ينص النظام الأساسي، وفيما عدا المسائل الموكلة للجمعية العامة غير العادية، على أن تكون للجمعية العامة العادية كل الصلاحيات حول المسائل المتعلقة بالشركة. وتتعقد الجمعية العامة العادية مرة على الأقل في السنة خلال الستة أشهر التالية لانتهاء السنة المالية للشركة، كما يجوز دعوة جمعيات عامة عادية كلما دعت الحاجة إلى ذلك.

وتمتلك الجمعية العامة غير العادية الصلاحية في تعديل النظام الأساسي للشركة، فيما عدا الأحكام التي يحظر تعديلها بموجب القوانين المطبقة في المملكة. ويحق للجمعية العامة غير العادية تعديل النظام الأساسي للشركة فيما عدا ما يختص بالآتي:

- التعديلات ذات الطبيعة التي تحرم المساهم من حقوقه الأساسية الناشئة عن صفته كمساهم في الشركة والمستمدة من أحكام نظام الشركات أو النظام الأساسي للشركة والمنصوص عليها في المادة (١٠٧) و(١٠٨) من نظام الشركات.
- التعديلات ذات الطبيعة التي تزيد من المسؤوليات المالية لمساهمي الشركة.
- تعديلات في أهداف وأغراض الشركة.
- تحويل المقر الرئيسي للشركة لموقع خارج المملكة العربية السعودية.
- تغيير جنسية الشركة.

وعلاوة على الصلاحيات المخولة لها يمكن أن تجيز الجمعية العامة غير العادية القرارات في المسائل التي تقع بصورة مبدئية ضمن صلاحيات اجتماعات الجمعية العامة العادية بموجب نفس الشروط وبنفس الطريقة التي تتمتع بها الجمعية العامة العادية.

٨-٨: حقوق وعملية التصويت:

يقوم التصويت في الجمعية العامة للمساهمين على أساس صوت واحد لكل سهم عادي. وينص النظام الأساسي للشركة على أن أعضاء مجلس إدارة الشركة لا يجوز لهم أن يصوتوا في قرارات المساهمين المتعلقة بإعفائهم من مسئوليتهم فيما يتعلق بإدارتهم للشركة.

وتصدر القرارات في الجمعيات العامة العادية بالأغلبية المطلقة للأسهم الحاضرة والممثلة فيها (أي أكثر من ٥٠% من الأصوات). ولكن القرارات التي تتخذ بواسطة الجمعية العامة غير العادية تتطلب التصويت الإيجابي لتلثي أسهم الشركة الصادرة الحاضرة والممثلة فيها. كذلك يجب الحصول على التصويت الإيجابي لثلاثة أرباع الأسهم الحاضرة والممثلة في الاجتماع للموافقة على التالي:

- زيادة أو تخفيض رأس مال الشركة المساهم به
- تمديد فترة الشركة
- تصفية الشركة قبل انتهاء مدتها
- اندماج الشركة مع شركة أو مؤسسة أخرى

٨-٩: النصاب القانوني:

يكون مطلب النصاب القانوني لانعقاد الجمعية العامة العادية مكتملاً إذا حضر مساهمون أو وكلاء عنهم يمتلكون أكثر من ٥٠% من أسهم رأس مال الشركة. وإذا لم يكتمل النصاب القانوني تجب الدعوة لانعقاد جمعية عامة عادية أخرى خلال ثلاثين (٣٠) يوماً من تاريخ تأجيل الجمعية العامة العادية. وسيكون النصاب القانوني لانعقاد هذه الجمعية العامة العادية المؤجلة مكتملاً بغض النظر عن عدد المساهمين الحاضرين والممثلين في هذا الاجتماع.

يكون النصاب القانوني لانعقاد الجمعية العامة غير العادية مكتملاً إذا حضر مساهمون أو وكلاء عنهم يمتلكون أكثر من ٥٠% من أسهم رأس مال الشركة. وإذا لم يكتمل النصاب القانوني تجب الدعوة لانعقاد جمعية عامة غير عادية مرة أخرى خلال ثلاثين (٣٠) يوماً من تاريخ تأجيل الجمعية العامة غير العادية. وسيكون النصاب القانوني لانعقاد هذه الجمعية العامة غير العادية المؤجلة مكتملاً إذا حضره -بالأصالة والوكالة- مساهمون يملكون ٢٥% على الأقل من رأس مال الشركة.

٨-١٠: الإخطارات والمشاركة:

تعقد الجمعية العامة في المدينة التي يوجد بها المقر الرئيسي للشركة، ويحق لأي مساهم يحمل على الأقل عشرة (١٠) أسهم أن يحضر الجمعية العامة، ويمكن أن ينيب عنه مساهماً آخرًا بموجب توكيل كتابي (غير عضو مجلس إدارة الشركة أو موظف بالشركة) لحضور الجمعية العامة لمساهمي الشركة.

ينبغي أن تتعقد الجمعية العامة العادية مرة واحدة على الأقل في السنة خلال الستة شهور الأولى التي تلي نهاية السنة المالية للشركة، ويمكن الدعوة لانعقاد جمعيات عامة إضافية كلما تطلب الأمر ذلك.

ويمكن أن تدعى الجمعيات العامة للانعقاد من قبل مجلس إدارة الشركة. وعلى مجلس إدارة الشركة أن يدعو لانعقاد جمعية عامة إذا طلب مدقق حسابات الشركة ذلك، أو طلبه مساهمون يملكون ما لا يقل عن خمسة بالمائة (٥%) من رأس مال الشركة.

يجب أن تنتشر الدعوة لانعقاد الجمعية العامة في الصحيفة الرسمية وفي صحيفة يومية توزع في المدينة التي يوجد بها مكتب الشركة المسجل قبل خمسة وعشرين (٢٥) يوماً على الأقل من تاريخ انعقاد الجمعية العامة. ويجب أن تشمل الدعوة جدول أعمال الاجتماع. وطالما كانت أسهم الشركة اسمية فإنه يكفي أن توجه الدعوة في التاريخ المذكور عن طريق خطاب مسجل فقط. ويجب إرسال نسخة من الدعوة وجدول الأعمال إلى الإدارة العامة للشركات بوزارة التجارة خلال الفترة المحددة للنشر.

تُسجَل أسماء الحاضرين من المساهمين في سجل يثبت فيه حضورهم وما إذا كانوا وكلاءً وبعض المعلومات الأخرى الخاصة بالمساهمين كما هو منصوص عليها في النظام الأساسي للشركة فيما يتعلق بأية جمعية عامة، ويحق لأي طرف يرغب في ذلك مراجعة هذا البيان. ويحق لأي مساهم حاضر في الجمعية العامة مناقشة جدول الأعمال، وأن يوجه أسئلة في هذا الصدد إلى أعضاء مجلس إدارة الشركة ومدقق الحسابات. ويتطلب النظام الأساسي للشركة من أعضاء مجلس إدارة الشركة ومدقق الحسابات الرد على أسئلة المساهمين للحد الذي لا يؤثر فيه هذا الرد على مصالح الشركة. وإذا اعتبر أي مساهم أية إجابة بأنها غير كافية يستأنف هذا المساهم لدى الجمعية العامة التي سيكون قرارها نهائياً في هذا الصدد.

٨-١١: إجراءات الجمعية العامة:

ينص النظام الأساسي على أن يترأس رئيس مجلس الإدارة (أو من ينيبه في حال غيابه) اجتماعات الجمعية العامة. ويجب أن يعين الرئيس سكرتيراً للاجتماع ومحصياً لأصوات المساهمين. ويجب أن يتضمن اجتماع الجمعية العامة في المحضر معلومات تشتمل على أسماء المساهمين الحاضرين أو وكلائهم، وعدد الأسهم التي يحملها المساهم شخصياً أو المندوب

(الوكيل)، وعدد الأصوات المخصصة لهم، والقرارات التي تمت الموافقة عليها أو تم رفضها من قبل الجمعية العامة، وملخص وافٍ للمناقشات التي جرت في الاجتماع. ويجب أن يحفظ المحضر في سجل خاص يوقع عليه الرئيس والسكترير ومحصي الأصوات.

٨-١٢: أرباح الأسهم:

يسمح نظام الشركات للشركة بدفع أرباح لمساهميها من الأرباح الصافية أو من الأرباح المرحلة التي تم احتسابها حسب معايير المحاسبة المتعارف عليها في المملكة العربية السعودية، وبعد تجنب الاحتياطي النظامي وغيره. وينص النظام الأساسي للشركة على أنه -وبعد خصم المصاريف العمومية وتكاليف الشركة الأخرى- يتم توزيع الأرباح السنوية الصافية للشركة على النحو التالي:

- ١٠% من صافي أرباح الشركة يتم تجنيبه لتكوين الاحتياطيات النظامية حسب نظام الشركات السعودي. ويمكن للجمعية العامة العادية أن تقرر إنهاء هذا التجنيب عندما تصل مبالغ الاحتياطي المذكور إلى نصف رأس مال الشركة المساهم به.
- يجوز للجمعية العامة العادية تجنيب (١%) من الأرباح لتكوين احتياطيات أخرى.
- يوزع من الباقي بعد ذلك دفعة أولى للمساهمين تعادل (٥%) من رأس المال المدفوع.
- إذا تبقت أية نسبة من صافي الأرباح بعد وضع تلك المبالغ جانباً حسب ما ورد أعلاه، فإنه وبحد أقصى ١٠% مما تبقى من هذه الأرباح الصافية يمكن أن تدفع كمكافآت لأعضاء مجلس إدارة الشركة (بشرط ألا تتخطى هذه النسبة السنوية ٢٠٠,٠٠٠ ريال سعودي للعضو الواحد).
- يوزع الباقي بعد ذلك على المساهمين كحصة إضافية من الأرباح، أو يرحل إلى السنوات اللاحقة.

٨-١٣ : الزكاة:

تدفع الزكاة حسب نظام مصلحة الزكاة والدخل.

٨-١٤ : حل وتصفية الشركة:

بدأت مدة الشركة من تاريخ صدور القرار الوزاري -بتحويلها من شركة ذات مسؤولية محدودة إلى شركة مساهمة- في ١٤١٨/٠٩/٠٩ هـ (الموافق ١٩٩٨/٠١/٠٧ م) وتنتهي بعد تسعة وتسعين عاماً من تاريخ صدور القرار. وقد يتم تمديد المدة بقرار تتخذه الجمعية العامة غير العادية للشركة قبل سنة واحدة على الأقل من انتهاء مدة التسعة وتسعين عاماً.

وعند انتهاء مدة الشركة أو في حال حلها قبل الأجل المحدد يجب على الجمعية العامة غير العادية أن تقرر طريقة التصفية -بناءً على توصية مجلس الإدارة- وتعين مصفياً واحداً أو أكثر وتحدد صلاحياتهم وأتعابهم.

ومع أن سلطات مجلس الإدارة تتوقف عند انقضاء الشركة إلا أنه على المجلس الاستمرار في إدارة الشركة إلى أن يتم تعيين مصفي لها وإلى الحد الذي لا تتعارض فيه وظائفها مع وظائف المصفي المعين.

٩: المذكرات المتاحة للمعاينة

المذكرات التالية متاحة للمعاينة أو المراجعة - من قبل أي مستثمر - في مركز الشركة الرئيسي بطريق المدينة في مدينة جدة، خلال الدوام الرسمي للإدارة العامة في شهر رمضان، من الساعة ١:٣٠ ظهراً إلى الساعة ٤:٣٠ عصراً، ومن الساعة ١٠:٠٠ مساءً إلى الساعة ١:٠٠ صباحاً (من السبت إلى الخميس)، وذلك قبل أسبوع من بداية الاكتتاب وطوال فترة الاكتتاب:

- النظام الأساسي للشركة.
- موافقة هيئة السوق المالية على إصدار أسهم حقوق الأولوية.
- قرار الجمعية العامة غير العادية بالموافقة على زيادة رأس المال.
- توصية مجلس الإدارة بزيادة رأس مال الشركة من ٢٢٠ مليون ريال سعودي إلى ٣٨٥ مليون ريال سعودي.
- موافقات الجهات الرسمية الأخرى.
- خطابات الموافقة من مراجع الحسابات، والمستشار القانوني، والمستشار المالي، والبنك المستلم.
- القوائم المالية المراجعة للأعوام ٢٠٠٢م، و٢٠٠٣م، و٢٠٠٤م.
- القوائم المالية غير المراجعة للنصف الأول من عامي ٢٠٠٤م و ٢٠٠٥م.
- صورة مصدقة من السجل التجاري.