



الشركة السعودية للصناعات المتطورة  
SAUDI ADVANCED INDUSTRIES COMPANY

( )

---

) ( , ,  
.  
/ / / / / /

---



( " " ) [ ]

---

/ / / /

(" ")

([www.saic.com.sa](http://www.saic.com.sa))  
([www.alfransi.com.sa](http://www.alfransi.com.sa))

([www.cma.org.sa](http://www.cma.org.sa))  
([www.fthgulf.com](http://www.fthgulf.com))

) "fth"

(" ")





.( " " ) / / / / / /

- 
- 
- 

) ( ) (

( )

.....	/
.....	/
.....	/
.....	/
.....	/
.....	/
.....	/
.....	/
.....	/
.....	/



( )

+	-	-	-	:
+	-	-	-	:



( )

..

:



" "

( )

+	-	-	-	∴
+	-	-	-	∴

( )

( )

/

+	-	-	-	∴
+	-	-	-	∴

/

( )



+	-	-	-	∴
+	-	-	-	∴

**fth**

+	-	-	-	∴
+	-	-	-	∴



+	-	-	-	:
+	-	-	-	:

+	-	-	-	:
+	-	-	-	:

+	-	-	-	:
+	-	-	-	:



+	-	-	-	:
+	-	-	-	:



BDO

-	-	:
-	-	:

الدكتور حسن الملا محامون ومستشارون قانونيون  
 Lawyers & Legal Consultants *Dr. HASAN AL-MULLA*

-	-	:
-	-	:

:





( )

( )

" "

- -

( )

( )

" "

( ) )

( )

" "



( / / ) / / .....  
( / / ) / / .....  
( / / ) / / ..  
( / / ) / / .....  
.....

( )

“ ”  
:  
:

	%	
, ,	%	
, ,	% ,	( )
	% ,	( )
, ,	% ,	
, ,	% ,	
, ,		
( , , )		( )
, ,		

, ( )

, ( )

( )

( )

:



- 
- 
- 
- 
- 
- 
- 
- 
- 

“ ”

“ ”

“ ”

( )

"

"

BDO

/

(SOCPA)

BDO





---

1	.....	
1	.....	-
2	.....	-
2	.....	-
2	.....	-
3	.....	-
4	.....	
4	.....	-
4	.....	-
5	.....	-
5	.....	-
5	.....	-
5	.....	-
8	.....	
9	.....	
9	.....	-
9	.....	-
11	.....	-
11	.....	-
11	.....	-
12	.....	-
13	.....	-
20	.....	
20	.....	-
32	.....	-
33	.....	-
34	.....	-
35	.....	
35	.....	-
36	.....	-
46	.....	
46	.....	-
47	.....	-
51	.....	-
52	.....	-
53	.....	-
54	.....	-
55	.....	-
56	.....	



( " " )

-

' ' .( ' , ' )  
/

( , )

% ,

(SIBOR)

( )

•

•

•

•

-

-

-



-

''

//

//

//

//

-

()

//

//

( )

( )

-

-

-

( )

)

(

-

( )

:

.

.

.

( )  
( )  
( )  
( )

( )  
( )  
( )

( )

( )

/

//

//

( ) )

(



)

)

(

(

-

-

.

.

.  
%

.

.

.  
%

.

%

.

.

-

( // ) ( )

' '

.

//

//

' '

.

-

:

.

.

.

.

.

.

.



-

.

.

.

.

.

-

-

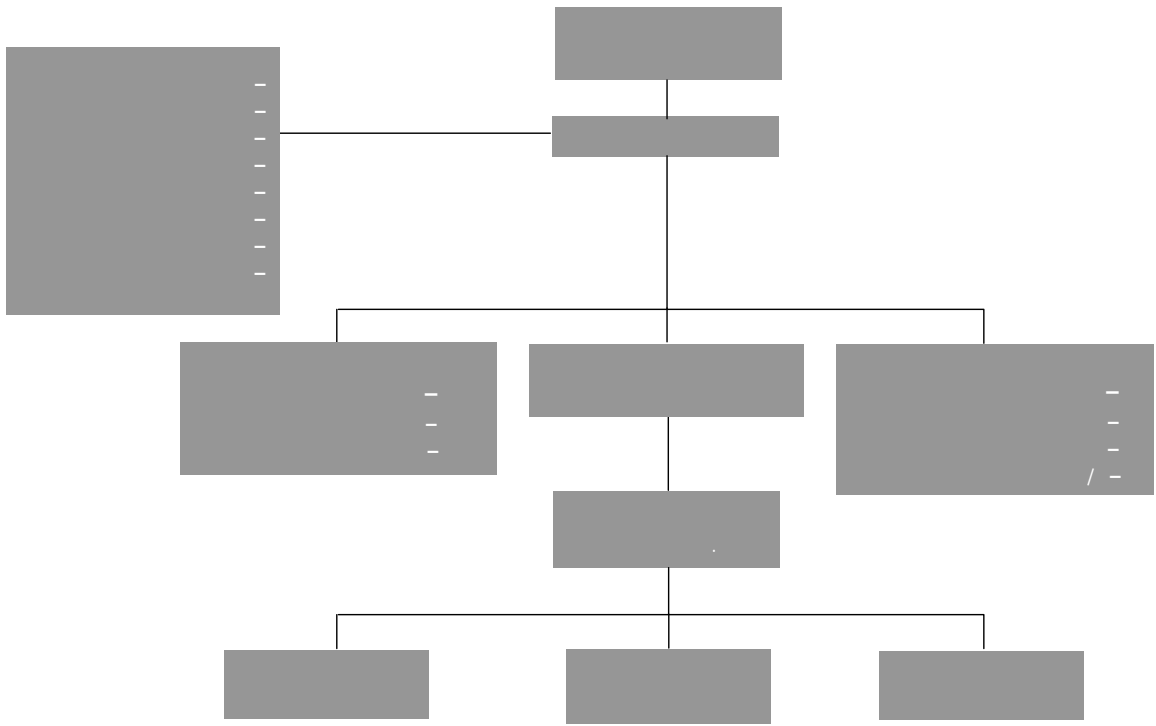
•

•

•

•

•





: //

.

\_\_\_\_\_

-

/  
/  
/  
/  
/  
/  
/  
/  
/

-

.

:

\_\_\_\_\_

-

-

,  
.%

-

-

-

:

\_\_\_\_\_

-

.%

-

-

-

-





: //

.  
/ \_\_\_\_\_  
/  
/  
/  
/  
/  
/  
/  
/  
/  
/

.  
: \_\_\_\_\_  
-  
-  
-  
-  
-  
-  
-

.  
: \_\_\_\_\_  
-  
-  
-  
-  
-

\_\_\_\_\_

-

.

-

-

.

-

-

.

( )

:

,	,
,	,
,	,
,	,
,	,
,	,
,	,
,	,
,	,

%
%
%
%
%
%
%
%
%

( )

%

:

\_\_\_\_\_

,	,
,	,
,	,
,	,
,	,
,	,
,	,
,	,
,	,

%
%
%
%
%
%
%
%
%

%

.(

)

%

,

% ,

,

.

:

//

//

)

(

//

//

:

//

-

-

/

/

/

/

/

/

/

.

:

%			
% ,	,	,	,
% ,	,	,	,
% ,	,	,	,
% ,	,	,	,
% ,	,	,	,
% ,	,	,	,
% ,	,	,	,
% ,	,	,	,
% ,	,	,	,
% ,	,	,	,
%	,	,	,
,	,	,	,
%	,	,	,

\_\_\_\_\_

%

/ /

—

\_\_\_\_\_

%

%

.  
.  
.

—  
—  
—  
—  
—  
—  
—  
—  
—  
—

. / /

,

:  
—

%

,

,

,

.

,

,

.%

. / /

,

.

—  
—  
—  
—  
—  
—  
—  
—  
—  
—

.  
.

. / /

,

: \_\_\_\_\_

.( \_\_\_\_\_ )

·  
·

( )

%

, ,

/

% ,

, ,

, ,

%, ,

:

-

·

/

/

/

/

/

/

/

/

/

:

%			
%			
% ,			
% ,			
% ,			
% ,			
% ,			
% ,			
% ,			
% ,			
% ,			
% ,			
% ,			
% ,			
% ,			
% ,			
%			

:

" "

,

,

,

%

%

%

( )

//



//

//

.  
:

)

(

.  
.  
.  
.

( )

//

//

:

:

.  
.  
.  
.  
.  
.

( )

//  
( )

, , ,

( )

( )

( )

, , % ,

%

%

%

%

( ) \_\_\_\_\_ ( )

---

( ) \_\_\_\_\_ ( )

---

( ) \_\_\_\_\_ ( )

:

, ( )

, ( )

( )

( , )	,	,	( , )	,	,	( , )	,	,	% ,	
	,	,	( )	,	,		,	,	% ,	
,	,	,	,	,	,	,	,	,	% ,	
,	,	,	,	,	,	,	,	,	%	
( , )	,	,	( , )	,	,	( , )	,	,		









/  
:  
:  
:

—  
—  
—  
—  
—  
—  
—  
—  
—  
—  
—  
—

....  
( )

/  
:  
:  
:  
:

—  
—  
—  
—  
—  
—  
—

(Exxon)

/

—  
—

:

%

,  
,

//

:  
( // )  
,

	,
	,
	,

:

( ) /



		/
		/
		/
		/
		/

( , )

% ,

(SIBOR)

-

/

:

:

:

( )

\_\_\_\_\_ -

\_\_\_\_\_ -

\_\_\_\_\_ -

\_\_\_\_\_

/

-

/

-

- /

-

/

( Teaching Assistantship )

-

- /

/

- /

-

/

/ - /

-

-

-

-

-

-

-

/ - /

-

\_\_\_\_\_

•

•

-

/

:

:

:

:

//

-

-

//

-

//

-

-

:

-

//

-

//

-

//

-

//

-

-

:

.

:

/

/

/

/

:

/

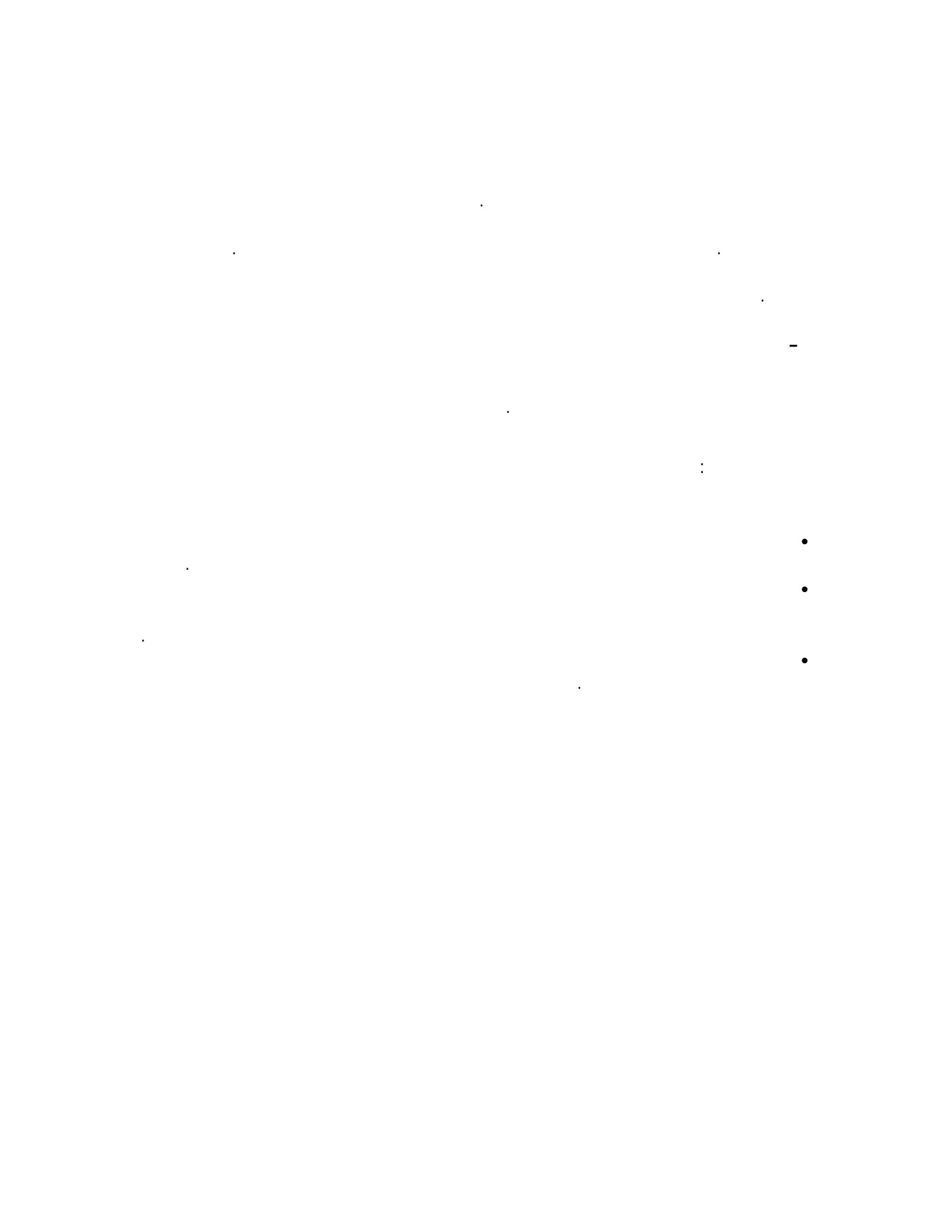
/

/

/

:

\*



:

:

:

الإجمالي (مليون ريال سعودي)	أعباء إضافية	رأس المال	الشركة / الإستثمار
			:
	,	,	( )
	,	,	
			:
			%
			( ) %
			( ) %
	,	,	
			:

, : ( )

. : ( )  
%

: ( )

% : ( )

-

.

•

%

/

% ,

//

•

/ •

%

)

.(

( Dewitt)

:

(Dewitt)

.Axens UOP

- 
- 
- 
- 
- 

" - "

:

/

- 
- 

/

, )

(

$$\frac{\begin{matrix} (\% ) \\ (\% ) \\ (\% ) \end{matrix}}{\begin{matrix} (\% ) \\ (\% ) \\ (\% ) \end{matrix}} \quad , \quad ( )$$

:( )

%

%

... ..

( )

Dewitt & co.

%

Dewitt & co.

.(NGL)

%

)

.(

.(

/

%

)

•

•

•

•

•

•

•

.....



%

\_\_\_\_\_

\_\_\_\_\_

\_\_\_\_\_

CHINA HAOHUA RUBBER & PLASTIC MACHINERY (C.H.C)

%

C.H.C

//



:

,	% ,	/
	%	/
	%	
,	% ,	
	%	

: \*\*

%

.( )

%

: \_\_\_\_\_

: \_\_\_\_\_

: \_\_\_\_\_

Argent Enterprise

Stein Hurtey



, ) %

(

( % )

BJS Differences

\_\_\_\_\_

\_\_\_\_\_

\_\_\_\_\_

%

\_\_\_\_\_

\_\_\_\_\_

\_\_\_\_\_

\_\_\_\_\_



BDO

/

/

"

"

-





( ' / )

/

- -

- -

:

					:	-
					%	
					%	
					%,	( )
					%,	
					%,	
					%,	
( , , )	( , , )	( , , )	( , , )	( , , )		( )

:

( , , )

--

( )

( )

: -

( ' )	( ' )		( ' )	( ' )	
( ' )	( ' )				
( ' )	( ' )		( ' )	( ' )	
( ' )	( ' )				
					/ /
					/ /
					/ /

/ /

--

,

.

-

					( )	: -
( , )	( , )	( , )	( , )	( , )		
( , )	( , )	( , )	( , )	( , )	( )	
( , )	( , )	( , )	( , )	( , )	( )	

:

:

%

,

,

.

.

,

.

,

.

,

,

.



--					
( ) :-					
( )	( )	( )	( )	( )	( )
,	,	,	,	,	,
,	,	,	,	,	,
:					

--					
( ) :-					
:					

( / )

"

"

-

-

)

.( - ( )

( )

"

"

:

.

.

.

•

•

•

•

,



-

---

( , )

---

//

▪

/

▪

( )

-

// /

:

:

( ):

:

:

.

.

.

.

.

.

.

.

.

.

.

.

.

.

.

.

.

.

.

.

.

.

.

.

.



:

:

:

:

.

:

:

:

:

:

( )

( )

:

.

.

.

.

:

.

:

%

,

.

,

.

:

.

:

.

:

.

:

:

:

:

:

%

:

:

%

( )

%

:

:

:

:

:

:



:

.

:

( )

:

:

:

%

%

%

:

:

( )

:

:

:

-

:

//

( )

:

( )

( )



% ,	, ,		/
% ,	,		/
% ,	,		/
% ,	,		/
% ,	,		/
% ,	,		/
% ,	,		/
% ,	,		/
% ,	,		/

( " )

( )

( )

- -  
- -

( ) , ,

, ,

-

,

.

.

-

.

./ //

//

.

-

%

.

-

." "

.

-

.

-

.

.

.

(" ")

.

-

1. The first part of the document discusses the importance of maintaining accurate records of all transactions and activities. It emphasizes that this is crucial for ensuring transparency and accountability in the organization's operations.

2. The second part of the document outlines the various methods and tools used to collect and analyze data. It highlights the need for consistent data collection procedures and the use of advanced analytical techniques to derive meaningful insights from the data.

3. The third part of the document focuses on the role of technology in data management and analysis. It discusses how modern software solutions can streamline data collection, storage, and analysis processes, thereby improving efficiency and accuracy.

4. The fourth part of the document addresses the challenges associated with data management, such as data quality, security, and privacy. It provides strategies to mitigate these risks and ensure that the data remains reliable and secure throughout its lifecycle.

5. The fifth part of the document concludes by summarizing the key findings and recommendations. It stresses the importance of ongoing monitoring and evaluation to ensure that the data management processes remain effective and aligned with the organization's goals.





( )

BDO

BDO

BDO

الشركة السعودية للصناعات المتطورة  
(شركة مساهمة سعودية )  
القوائم المالية وتقرير مراجعي  
الحسابات  
للفترة المنتهية في ٣١ ديسمبر ٢٠٠٥ م

المحاسبون المتضامنون  
محاسبون قانونيون واستشاريون  
عضو مجموعة BDO إنترناشيونال

الشركة السعودية للصناعات المتطورة  
(شركة مساهمة سعودية )

القوائم المالية وتقرير مراجعي الحسابات  
للفترة المنتهية في ٣١ ديسمبر ٢٠٠٥م

---

<u>صفحة</u>	<u>المحتويات</u>
١	تقرير مراجعي الحسابات
٢	قائمة المركز المالي كما في ٣١ ديسمبر ٢٠٠٥م
٣	قائمة الدخل للسنة المنتهية في ٣١ ديسمبر ٢٠٠٥م
٤	قائمة التدفقات النقدية للسنة المنتهية في ٣١ ديسمبر ٢٠٠٥م
٥	قائمة التغيرات في حقوق المساهمين للسنة المنتهية في ٣١ ديسمبر ٢٠٠٥م
١٠-٦	إيضاحات حول القوائم المالية



المحاسبون المتضامنون  
محاسبون قانونيون واستشاريون

ص.ب ٦٠٩٢٠ الرياض ١١٥٥٥  
تلفون ٠١-٤٦٠٢٥٥١-٤٦٠٢٤٧٠ فاكس  
الرياض وشريكه - ترخيص رقم ٤٠/١١/٢٢٢  
بريد إلكتروني: bdo@bdoksa.com  
الموقع بالإنترنت: www.bdoksa.com  
رقم عضوية الغرفة التجارية: ٢٧٠٨٢

### تقرير مراجعي الحسابات

حضرات السادة المساهمين  
الشركة السعودية للصناعات المتطورة  
الرياض - المملكة العربية السعودية

السلام عليكم ورحمة الله وبركاته،

لقد راجعنا قائمة المركز المالي للشركة السعودية للصناعات المتطورة كما في ٣١ ديسمبر ٢٠٠٥م، وقوائم الدخل والتدفقات النقدية والتغيرات في حقوق المساهمين للسنة المنتهية في ذلك التاريخ و الإيضاحات من رقم (١) الى رقم (١٢) المعتبرة جزءاً من هذه القوائم المعدة من قبل إدارة الشركة وفقاً لنص المادة ١٢٣ من نظام الشركات و المقدمة لنا مع كافة المعلومات و البيانات التي طلبناها. ان القوائم المالية المرفقة هي من مسؤولية الإدارة و تقتصر مسؤوليتنا على ابداء رأينا عليها استنادا الى ما قمنا به من مراجعة.

لقد قمنا بالمراجعة وفقاً لقواعد المراجعة المتعارف عليها ، وتتطلب هذه القواعد ان يكون الهدف من تخطيطنا وتنفيذنا للمراجعة هو التوصل الى درجة معقولة من القناعة بأن القوائم المالية لا تتضمن أية أخطاء جوهرية. وتشتمل إجراءات تنفيذ المراجعة على فحص اختياري للمستندات المؤيدة للمبالغ والمعلومات الواردة ضمن القوائم المالية كما تشتمل على تقييم للمبادئ المحاسبية المتبعة وللتقديرات الهامة التي استندت إليها الإدارة بالإضافة إلى تقييم لعرض القوائم المالية بصفة عامة ، وفي اعتقادنا ان ما قمنا به من مراجعة يشكل أساساً معقولاً نستند عليه في ابداء رأينا .

كما هو موضح في الإيضاح رقم (٤) قامت الشركة بتكوين مخصص لمواجهة النقص الطارئ على قيمة أحد استثماراتها ، وتعتقد إدارة الشركة بان هذا المخصص كاف لمواجهة مثل هذا النقص .

وفي رأينا ، ان القوائم المالية المشار إليها أعلاه تظهر بعدالة ، من كافة النواحي الجوهرية ، المركز المالي للشركة السعودية للصناعات المتطورة كما في ٣١ ديسمبر ٢٠٠٥م ونتائج أعمالها، والتدفقات النقدية والتغيرات في حقوق المساهمين للفترة المنتهية بذلك التاريخ ، في ضوء العرض والإفصاح للمعلومات التي تحتوي عليها القوائم المالية والملائمة لظروف الشركة.

تحتفظ الشركة بالسجلات المحاسبية باللغة العربية على الحاسب الآلي وان القوائم المالية مطابقة لها.

المحاسبون المتضامنون  
محاسبون قانونيون

حمود بن علي الربيعان  
(ترخيص ٢٢٢)



التاريخ : ٢٦ ذو الحجة ١٤٢٦هـ  
الموافق : ٢٦ يناير ٢٠٠٦م

**الشركة السعودية للصناعات المتطورة**  
( شركة مساهمة سعودية )  
قائمة المركز المالي كما في  
٣١ ديسمبر ٢٠٠٥ م

٢٠٠٤	٢٠٠٥	إيضاح	<b>الموجودات</b> الموجودات المتداولة:
١٧١,٨٦٤	١,٩٤٦,٩٧٨		نقد في الصندوق ولدى البنوك
---	١١,٦١٥,٥٩٣	٣و٢	استثمار في أوراق مالية للتجار
٤٤٩,٥٢٩	٨٦,٣٧٧		مصرفات مدفوعة مقدماً وأرصدة مدينة أخرى
٦٢١,٣٩٣	١٣,٦٤٨,٩٤٨		مجموع الموجودات المتداولة
٧٢,٩٩٤,٤٢٦	٨٨,٩٤٠,٠٠٠	٤و٢	استثمارات في رؤوس أموال شركات
٢٥,٢٦٥,٢٨٥	---	٢	استثمارات أخرى
٢٣,١٣٣	٢٤,٣٧٧	٥و٢	ممتلكات و معدات ، صافي
٩٨,٩٠٤,٢٣٧	١٠٢,٦١٣,٣٢٥		مجموع الموجودات
<b>المطلوبات وحقوق المساهمين</b>			
المطلوبات المتداولة :			
٤٦٠,٦١٦	٦٨٣,٥٩٠		ذمم دائنة
٦٢,٠٤٤	٨٢,٤٤٩	٦	مصرفات مستحقة وأرصدة دائنة أخرى
١,٨٠٦,٨٤١	٢,٠٢٨,٩٣٨	٧و٢	زكاة مستحقة
٢,٣٢٩,٥٠١	٢,٧٩٤,٩٧٧		مجموع المطلوبات المتداولة
٢٣٤,٨٥٩	٢٧٥,٢٣٢	٨و٢	مخصص نهاية الخدمة
٢,٥٦٤,٣٦٠	٣,٠٧٠,٢٠٩		مجموع المطلوبات
حقوق المساهمين :			
١٠٨,٠٠٠,٠٠٠	١٠٨,٠٠٠,٠٠٠		رأس المال
(١١,٦٦٠,١٢٣)	(٨,٤٥٦,٨٨٤)		خسائر متراكمة
٩٦,٣٣٩,٨٧٧	٩٩,٥٤٣,١١٦		صافي حقوق المساهمين
٩٨,٩٠٤,٢٣٧	١٠٢,٦١٣,٣٢٥		مجموع المطلوبات وحقوق المساهمين

إن الإيضاحات المرفقة من (١) إلى (١٢) تشكل جزءاً لا يتجزأ من هذه القوائم المالية

**الشركة السعودية للصناعات المتطورة**  
**( شركة مساهمة سعودية )**  
**قائمة الدخل**  
**للسنة المنتهية في ٣١ ديسمبر ٢٠٠٥م**

٢٠٠٤	٢٠٠٥	إيضاح	
(ريال سعودي)			
---	٤,٠٦٧,٥٢٤	٢	الدخل من بيع اوراق مالية للاتجار توزيعات مستلمة من الشركات المستثمر بها
١٧٨,٢٣٨	١,٢٦٠,٠٠٠	٢	الدخل من استثمارات أخرى
٤٨٤,٣٦٤	٣٣٩,٠٨٦	٢	
٦٦٢,٦٠٢	٥,٦٦٦,٦١٠		مجموع الدخل
(١,٨٢٣,٨٦٦)	(١,٨٩٤,٨٨٩)	٩و٢	مصروفات إدارية وعمومية
---	(٢٤٩,٤٩٠)	٣	خسائر غير متحققة من اوراق مالية للإتجار
(١,١٦١,٢٦٤)	٣,٥٢٢,٢٣١		دخل (خسارة) الفترة قبل الزكاة
(٢,٤٦٩)	(٨٩,٥٦٦)	٧و٢	استدراك الزكاة
(١,١٦٣,٧٣٣)	٣,٤٣٢,٦٦٥		صافي دخل (خسارة) الفترة
---	١,٥٩		دخل السهم الواحد / ريال

إن الإيضاحات المرفقة من (١) إلى (١٢) تشكل جزءاً لا يتجزأ من هذه القوائم المالية

**الشركة السعودية للصناعات المتطورة**  
( شركة مساهمة سعودية )  
**قائمة التدفقات النقدية**  
**للسنة المنتهية في ٣١ ديسمبر ٢٠٠٥م**

٢٠٠٤	٢٠٠٥	
(ريال سعودي)		
(١,١٦٣,٧٣٣)	٣,٤٣٢,٦٦٥	<b>التدفقات النقدية من الأنشطة التشغيلية :</b>
		صافي دخل (خسارة) الفترة
		تعديلات لتسوية صافي الدخل (الخسارة) إلى
		صافي النقد المتحصل من الأنشطة التشغيلية:
١٣,٤٣٧	٩,٩٧٣	استهلاكات وإطفاءات
٥١,٧٣١	٤٠,٣٧٣	مخصص نهاية الخدمة
--	٢٤٩,٤٩٠	خسائر غير متحققة من أوراق مالية للتجارة
٩,٢٧١	٢٢٢,٠٩٧	زكاة مستحقة
--	(٢٢٩,٤٢٦)	تسويات سنوات سابقة
(١,٠٨٩,٢٩٤)	٣,٧٢٥,١٧٢	
		التغيرات في الموجودات والمطلوبات التشغيلية:
		استثمارات في أوراق مالية للتجارة
--	(١١,٨٦٥,٠٨٣)	مصرفات مدفوعة مقدما وأرصدة مدينة أخرى
١٦٢,٩٤٢	٣٦٣,١٥٢	الذمم الدائنة
٣٠٠,٣٣٨	٢٢٢,٩٧٤	مصرفات مستحقة وأرصدة دائنة أخرى
(١٤,١٢١)	٢٠,٤٠٥	
(٦٤٠,١٣٥)	(٧,٥٣٣,٣٨٠)	صافي النقد المستخدم في الأنشطة التشغيلية
		<b>التدفقات النقدية من الأنشطة الاستثمارية :</b>
(٥,٦٩٠)	(١١,٢١٧)	إضافات إلى الممتلكات والمعدات
٣٦٤,٣٨٣	٩,٣١٩,٧١١	التغير في الاستثمارات ، بالصافي
٣٥٨,٦٩٣	٩,٣٠٨,٤٩٤	صافي النقد المتولد من الأنشطة الاستثمارية
(٢٨١,٤٤٢)	١,٧٧٥,١١٤	صافي النقد المتولد (المستخدم) خلال الفترة
٤٥٣,٣٠٦	١٧١,٨٦٤	أرصدة النقد أول الفترة
١٧١,٨٦٤	١,٩٤٦,٩٧٨	أرصدة النقد آخر الفترة

إن الإيضاحات المرفقة من (١) إلى (١٢) تشكل جزءاً لا يتجزأ من هذه القوائم المالية



الشركة السعودية للصناعات المتطورة  
( شركة مساهمة سعودية )  
قائمة التغيرات في حقوق المساهمين  
للسنة المنتهية في ٣١ ديسمبر ٢٠٠٥ م

٢٠٠٥ م	رأس المال	الخسائر المتراكمة
الرصيد في ١ يناير ٢٠٠٥ م	١٠٨,٠٠٠,٠٠٠	(١١,٦٦٠,١٢٣)
تسويات سنوات سابقة	--	(٢٢٩,٤٢٦)
صافي ربح السنة	--	٣,٤٣٢,٦٦٥
الرصيد في ٣١ ديسمبر ٢٠٠٥ م	١٠٨,٠٠٠,٠٠٠	(٨,٤٥٦,٨٨٤)

إن الإيضاحات المرفقة من (١) إلى (١٢) تشكل جزءاً لا يتجزأ من هذه القوائم المالية

**الشركة السعودية للصناعات المتطورة**  
**( شركة مساهمة سعودية )**  
**إيضاحات حول القوائم المالية**  
**للسنة المنتهية في ٣١ ديسمبر ٢٠٠٥م**

**إيضاح ١- التأسيس والنشاط:**

أ- تأسست الشركة السعودية للصناعات المتطورة "الشركة" كشركة مساهمة سعودية بموجب الأمر الوزاري رقم ٢٦٢ بتاريخ ١٨ ربيع الأول ١٤٠٨هـ. وسجلت بالسجل التجاري رقم ١٠١٠٠٦٨٣٢١ والصادر من مدينة الرياض بتاريخ ٢٤ جمادى الأولى ١٤٠٨هـ (الموافق ١٣ يناير ١٩٨٨م).

ب- تتمثل أغراض الشركة في نقل التقنية الصناعية المتقدمة للمملكة من خلال المشاركة في برامج التوازن الاقتصادي والمشاريع الصناعية الأخرى.

ج- بلغ رأسمال الشركة المكتتب به والمدفوع بالكامل ١٠٨ مليون ريال سعودي مقسم إلى ٢,١٦٠,٠٠٠ سهم، قيمة كل سهم (٥٠) ريال .

**إيضاح ٢- أهم السياسات المحاسبية :**

أعدت القوائم المالية المرفقة على أساس التكلفة التاريخية وفقا لمبدأ الاستحقاق وطبقا للمبادئ المحاسبية الصادرة عن الهيئة السعودية للمحاسبين القانونيين . تتلخص أهم السياسات المحاسبية المتبعة في إعداد هذه القوائم المالية بما يلي:

**أ - استهلاك الممتلكات والمعدات :**

تعتبر القيمة العادلة للموجودات الثابتة في تاريخ اقتنائها هي الأساس في قياسها وإثباتها في ذلك التاريخ. تظهر الممتلكات والمعدات بعد تنزيل الإستهلاك المتراكم ، ويتم احتساب الإستهلاك عليها على أساس حياتها العملية المقدرة، وذلك باستعمال طريقة القسط الثابت وبعتماد النسب السنوية التالية :

تحسينات على مباني الغير	١٥%
سيارات	٢٥%
أثاث ومفروشات	١٥%
حاسب آلي	٣٣,٣٣%

إن المصروفات الخاصة بالصيانة والإصلاح ، والتي لا تزيد جوهريا من عمر الموجودات ، يتم إدراجها ضمن المصروفات.

**ب- الاستثمارات :**

تظهر الاستثمارات في حصص الشركات المستثمر بها بنسبة تقل عن ٢٠% بالتكلفة، ويتم تعديلها بأي انخفاض دائم في قيمتها . ويجري قيد الإيرادات من هذه الاستثمارات عند قبضها .

تصنف الأوراق المالية كأوراق مالية للتجار إذا تم شراؤها بقصد إعادة بيعها في الأجل القصير ، ويتم قياسها في قائمة المركز المالي على أساس القيمة العادلة .ويتم إثبات المكاسب أو الخسائر غير المحققة ضمن دخل الفترة المالية.

تمثل الاستثمارات الأخرى استثمارات الشركة في سندات التتمية الحكومية والتي يتم تقييمها بالتكلفة حيث تمثل القيمة الاسمية لتلك السندات.

### إيضاح ٢- أهم السياسات المحاسبية (بتبع) :

- ج- مخصص نهاية الخدمة :  
يتم الاستدراك لتعويض نهاية الخدمة ، الذي يستحق للموظف عند انتهاء خدمته في الشركة ، على أساس الفترة التي أمضاها الموظف في الخدمة وفقاً لنظام العمل والعمال السعودي.
- د- ترجمة العملات الأجنبية :  
يتم تحويل المعاملات التي تتم بالعملات الأجنبية إلى الريال السعودي بسعر التحويل السائد عند إجراء العملية، ويتم تحويل الموجودات والمطلوبات بالعملات الأجنبية في نهاية العام إلى الريال السعودي بالأسعار السائدة في نهاية العام. ويتم إظهار أرباح و خسائر التحويل الناتجة عن ذلك ضمن قائمة الدخل.
- هـ- الإجراءات :  
تصنف الإجراءات التي يحتفظ بموجبها المؤجر على كافة المخاطر والمنافع المتعلقة بالأصل إلى إجراءات تشغيلية. يتم إثبات دفعات الإيجار بموجب عقود الإيجار التشغيلية كمصروف في قائمة الدخل على أساس القسط الثابت على مدى فترة الإيجار.
- و- الزكاة :  
تخضع الشركة لتعليمات وأنظمة مصلحة الزكاة والدخل المعمول بها في المملكة العربية السعودية ، ويستدرك للزكاة على أساس الاستحقاق حيث يتم احتساب مخصص الزكاة للفترة الأولية تقديرياً، وتحتسب الزكاة الفعلية في نهاية السنة ويعدل الفرق في الفترة الرابعة . تقيد أية فروقات عند الموافقة على الربط النهائي وعندها يتم تسوية الاستدراك .
- ز- توزيعات الأرباح :  
تقيد الأرباح التي يقرر توزيعها في حسابات السنة التي تعتمد فيها الجمعية العامة تلك التوزيعات.
- ح- دخل السهم الواحد :  
يتم احتساب دخل السهم على أساس متوسط عدد الأسهم القائمة في نهاية كل سنة.

- ي- مصروفات إدارية و عمومية :  
تشتمل المصروفات الإدارية والعمومية على التكاليف المباشرة وغير المباشرة التي تكون تحديداً غير مرتبطة بتكلفة الإيرادات وفقاً للمبادئ المحاسبية المتعارف عليها

### إيضاح ٣- استثمارات في أوراق مالية للاحتجار

٢٠٠٤	٢٠٠٥	
--	١١,٨٦٥,٠٨٣	إستثمارات في أوراق مالية للاحتجار
--	(٢٤٩,٤٩٠)	خسائر غير متحققة من أوراق مالية
--	١١,٦١٥,٥٩٣	

**إيضاح ٤ - استثمارات في رؤوس أموال الشركات:**

٢٠٠٤	٢٠٠٥	الحصة	
٥٣,٢٤٩,٩٩١	٥٣,١٦٠,٠٠٠	%١,٥	الشركة العربية للألياف الصناعية / ابن رشد
--	١٦,٠٤٠,٠٠٠	%٠,٠٢٨٥	بنبع الوطنية للبتروكيماويات / ينساب
١٦,٩٤٠,٠٠٠	١٦,٩٤٠,٠٠٠	%١٠	شركة السلام للطائرات
١٨,٠٠٠,٠٠٠	١٨,٠٠٠,٠٠٠	%٣,٣٨	شركة التصنيع وخدمات الطاقة
١,٨٠٤,٤٣٥	١,٨٠٠,٠٠٠	%٤,٦٢	الشركة الخليجية لصناعة الملح المحدودة
٨٩,٩٩٤,٤٢٦	١٠٥,٩٤٠,٠٠٠		إجمالي الاستثمارات
(١٧,٠٠٠,٠٠٠)	(١٧,٠٠٠,٠٠٠)		مخصص انخفاض في استثمارات الشركة
٧٢,٩٩٤,٤٢٦	٨٨,٩٤٠,٠٠٠		في حصة الشركة العربية للألياف الصناعية / ابن رشد

حققت شركة ابن رشد خسائر متتالية منذ بداية النشاط وحتى نهاية عام ٢٠٠٥ م ، مما حدا بإدارة الشركة الى تكوين مخصص لمواجهة النقص الطارئ على قيمة الاستثمارات في شركة ابن رشد ، وتعتقد إدارة الشركة بأن مبلغ المخصص ( ١٧,٠٠٠,٠٠٠ ريال ) كافٍ لمواجهة هذا النقص .

**إيضاح ٥ - ممتلكات ومعدات:**

تتألف الممتلكات والمعدات كما في ٣١ ديسمبر ٢٠٠٥ م ، مما يلي:

الرصيد كما في ٣١ ديسمبر ٢٠٠٥ م	استبعادات	إضافات/ تحويلات	رصيد أول المدة	التكلفة
٥٩,٦٥٢	--	٩,٨١٨	٤٩,٨٣٤	أجهزة وبرامج
٢٧,٥٠٠	--	--	٢٧,٥٠٠	سيارات
١٠٢,١٣٩	--	١,٣٩٩	١٠٠,٧٤٠	معدات مكتبية
١٥٠,٠٠٠	--	--	١٥٠,٠٠٠	تحسينات ممتلكات
١٥٣,١٩٥	--	--	١٥٣,١٩٥	مفروشات مكتبية
٤٩٢,٤٨٦	--	١١,٢١٧	٤٨١,٢٦٩	المجموع
				الاستهلاك المتراكم
٤٧,٤٩٤	--	٢,٧٠٦	٤٤,٧٨٨	أجهزة وبرامج
٢٧,٤٩٩	--	٣,٤٣٧	٢٤,٠٦٢	سيارات
٩٣,٥٤٠	--	٢,٨٧٤	٩٠,٦٦٦	معدات مكتبية
١٤٩,٩٩٨	--	--	١٤٩,٩٩٨	تحسينات ممتلكات
١٤٩,٥٧٨	--	٩٥٦	١٤٨,٦٢٢	مفروشات مكتبية
٤٦٨,١٠٩	--	٩,٩٧٣	٤٥٨,١٣٦	المجموع
٢٤,٣٧٧			٢٣,١٣٣	القيمة الدفترية

**إيضاح ٦- مصروفات مستحقة و أرصدة دائنة أخرى**

٢٠٠٤	٢٠٠٥	
٣٣,٨١٠	٣٢,٨٠٩	مصروفات مستحقة
٢٨,٢٣٤	٤٩,٦٤٠	تذاكر وإجازات مستحقة
٦٢,٠٤٤	٨٢,٤٤٩	

**إيضاح ٧ - مخصص الزكاة الشرعية**

أ- يتألف الوعاء الزكوي مما يلي :

٢٠٠٤	٢٠٠٥	
١٠٨,٠٠٠,٠٠٠	١٠٨,٠٠٠,٠٠٠	رأس المال
١٩,٠٣٩,٢٣١	١٩,٣٢٩,٠٩٤	مخصصات
--	٣,٥٢٢,٢٣١	ربح السنة قبل الزكاة
١٢٧,٠٣٩,٢٣١	١٣٠,٨٥١,٣٢٥	
(٢٣,١٣٣)	(٢٤,٣٧٧)	يطرح :
(٨٩,٩٩٤,٤٢٦)	(١١٧,٨٠٥,٠٨٣)	ممتلكات ومعدات
(٢٥,٢٦٥,٢٨٥)	--	استثمارات
(١,١٦١,٢٦٤)	--	استثمارات أخرى
(١٠,٤٩٦,٣٩٠)	(١١,٦٦٠,١٢٣)	خسارة السنة قبل الزكاة
--	(٢٢٩,٤٢٦)	خسائر متراكمة أول المدة
٩٨,٧٣٣	١,١٣٢,٣١٦	تسويات سنوات سابقة
--	٣,٥٨٢,٦٦٨	
		١- الوعاء الزكوي - حقوق المساهمين
		٢- الوعاء الزكوي - الربح المعدل

ب- تتلخص حركة مخصص الزكاة كما يلي :

٢٠٠٤	٢٠٠٥	
١,٨٢٥,٨١٢	١,٨٠٦,٨٤١	الرصيد في ١ يناير ٢٠٠٥م
٢,٤٦٩	٨٩,٥٦٦	إضافات خلال العام
--	١٣٥,٠٠٠	إضافات تسويات فروقات بالربط
(٢١,٤٤٠)	(٢,٤٦٩)	تسديدات خلال العام
١,٨٠٦,٨٤١	٢,٠٢٨,٩٣٨	الرصيد في ٣١ ديسمبر ٢٠٠٥م

ج- الموقف الزكوي للشركة :

- حصلت الشركة على شهادة نهائية للزكاة عن العام المالي ١٩٩٤م .
- حصلت الشركة على شهادة مؤقتة للعام حتى العام المالي ١٩٩٩م .
- تم تقديم الربط الزكوي عن الأعوام المالية ٢٠٠٠م وحتى ٢٠٠٣م ، حيث قامت الشركة بالاعتراض على هذا الربط لهذه الأعوام ، وحتى تاريخ أعداد هذه القوائم المالية لم يتم البت في هذا الاعتراض من قبل المصلحة .
- أنهت الشركة الربط الزكوي على حساباتها للعام المالي ٢٠٠٤م وتم سداد المستحق عن ذلك العام .

**إيضاح ٨ - مخصص نهاية الخدمة**  
تتكون حركة مخصص نهاية الخدمة مما يلي:

٢٠٠٤	٢٠٠٥	
١٨٣,١٢٤	٢٣٤,٨٥٩	الرصيد في ١ يناير ٢٠٠٥م
٥١,٧٣٥	٤٠,٣٧٣	المكون خلال العام
٢٣٤,٨٥٩	٢٧٥,٢٣٢	الرصيد في ٣١ ديسمبر ٢٠٠٥م

**إيضاح ٩ - مصروفات إدارية وعمومية :**

٢٠٠٤	٢٠٠٥	
٧١٨,٤٣٥	٧٦٠,٥٨٥	رواتب و أجور وملحقاتها
٣٠٧,٠٧٣	٢٢٦,٧٦٣	مصاريف شركات مستثمر بها
١١٢,٥٠٠	٢٢٤,٠٠٠	اجتماعات مجلس الإدارة
١١٧,٠٠٠	١٥٢,٠٠٠	أتعاب مهنية
٩١,٠١٢	٩٦,٢٦٥	مصروف طباعة ونشر القوائم المالية
٦٣,٠٠٤	٦١,٦٤٤	تأمينات اجتماعية
٦٧,٠٤٥	٧٠,٩٣١	إيجارات
٦٢,٨٨٣	٦٢,٥٨٢	إجازات و تذاكر
٢٤,٦٢٦	٥٧,٧٤٠	سفر وتنقلات
٥١,٧٣١	٤٠,٣٧٤	مكافأة نهاية الخدمة
٦٠,٠٠٠	٦٠,٠٠٠	أتعاب شركة تسجيل الأسهم
٦,٨٨٠	١٨,٥٢٩	رسوم اشتراكات
١١,٣٨٥	١٢,٦٥٧	بريد وهاتف
١٣,٤٣٧	٩,٩٧٣	استهلاكات
١٠,٢٦٣	٨,٩٠١	إصلاح وصيانة
١٠٦,٥٩٢	٣١,٩٤٥	متنوعة
١,٨٢٣,٨٦٦	١,٨٩٤,٨٨٩	

**إيضاح ١٠ - التزامات محتملة**

على الشركة التزامات محتملة ناجمة عن خطابات ضمان وتعهدات صادرة عن الشركة و مقدمة لضمان الشركات المستثمر بها ، بما فيها قروض لدى صندوق التنمية الصناعية السعودي وبنوك تجارية أخرى وقد بلغت إجمالي هذه الالتزامات في ٣١ ديسمبر ٢٠٠٥م مبلغ ٥٦,٧٣١,٥٣٧ ريال ( ٥٩,٨١٢,٥٠٠ ريال كما في ٣١ ديسمبر ٢٠٠٤م).

**إيضاح ١١ - توزيعات الأرباح :**

- لم يتم إقرار أي توزيعات للأرباح حتى تاريخ إعداد هذه القوائم المالية .  
- بلغت مصروفات اجتماعات مجلس الإدارة واللجان المنبثقة عنه ومكافأة العضو المنتدب للعام المالي ٢٠٠٥م مبلغ ٢٢٤,٠٠٠ ريال ( ١١٢,٥٠٠ ريال للعام ٢٠٠٤م ).

**إيضاح ١٢ - زيادة رأسمال الشركة :**

قرر مجلس الإدارة زيادة رأسمال الشركة ، ولازالت الإجراءات النظامية لإثبات هذه الزيادة تحت التنفيذ .



المحاسبون المتضامنون  
محاسبون قانونيون واستشاريون

ص.ب ٦٠٩٣٠ الرياض ١١٥٥٥  
تلفون ٠١-٤٦٠٢٥٥١ فاكس ٠١-٤٦٠٢٤٧٠  
الريبعان وشريكه - ترخيص رقم ٤٠/١١/٢٢٣  
bdo@bdoksa.com بريد إلكتروني:  
www.bdoksa.com الموقع بالإنترنت:  
رقم عضوية الغرفة التجارية: ٢٧٠٨٢

### تقرير الفحص المحدود حول القوائم المالية الأولية

حضرات السادة المساهمين  
الشركة السعودية للصناعات المتطورة  
الرياض - المملكة العربية السعودية

السلام عليكم ورحمة الله وبركاته،

لقد فحصنا قائمة المركز المالي الأولية للشركة السعودية للصناعات المتطورة (شركة مساهمة سعودية) كما في ٣٠ سبتمبر ٢٠٠٦م وقائمة الدخل الأولية وقائمة التدفقات النقدية الأولية للأشهر الثلاثة المنتهية في ذلك التاريخ ، والمعدة من قبل الشركة، والمقدمة لنا مع كافة المعلومات والبيانات التي طلبناها. وكان فحصنا محدوداً وفقاً لمعيار فحص التقارير المالية الأولية الصادر من قبل الهيئة السعودية للمحاسبين القانونيين . ويتكون الفحص المحدود للمعلومات الأولية بصفة أساسية من تطبيق إجراءات تحليلية على المعلومات المالية والاستفسار من الأشخاص المسؤولين في الشركة عن الأمور المالية المحاسبية. وبعد هذا الفحص اقل نطاقاً من عملية المراجعة التي تتم وفقاً لمعايير المراجعة المتعارف عليها والتي تهدف أساساً إلى إبداء الرأي حول القوائم المالية ككل، وعليه فإننا لا نبدي مثل هذا الرأي.

وبناءً على الفحص المحدود الذي قمنا به لم يتبين لنا وجود أية تعديلات مهمة يتعين إدخالها على القوائم المالية الأولية المرفقة لكي تتفق مع معايير المحاسبة المتعارف عليها.

التاريخ : ٩ رمضان ١٤٢٧ هـ  
الموافق : ٢ أكتوبر ٢٠٠٦م

المحاسبون المتضامنون  
محاسبون قانونيون  
حمود بن علي الربيعان  
(ترخيص ٢٢٢)



الشركة السعودية للصناعات المتطورة  
(شركة مساهمة سعودية)  
قائمة المركز المالي الأولية كما في  
٣٠ سبتمبر ٢٠٠٦ م  
(غير مراجعة)

٢٠٠٥	٢٠٠٦	إيضاح	الموجودات
(ريال سعودي)			الموجودات المتداولة:
٣١١,٧٩٨	١,٩٩٠,٩٨٩		نقد في الصندوق ولدى البنوك
١٠١,٨٧٨	٩٠,٠٩٤		مصرفات مدفوعة مقدماً وأرصدة مدينة أخرى
٤١٣,٦٧٦	٢,٠٨١,٠٨٣		مجموع الموجودات المتداولة
٨٩,٠٣٤,٤٢٦	١٢٥,٦٣١,٩٩٠		استثمارات في رؤوس أموال شركات
--	٦٣,٣٥٨,٠٠٠		استثمارات في أوراق مالية متاحة للبيع
٩,٨٩٥,٢٥٥	--		استثمارات أخرى
١٧,٤٣٢	١٧,٧٨٦		ممتلكات و معدات ، صافي
--	١,٣٤٧,١٨٧		مشاريع تحت التنفيذ
٩٩,٣٦٠,٧٨٩	١٩٢,٤٣٦,٠٤٦		مجموع الموجودات
			<b>المطلوبات وحقوق المساهمين</b>
			المطلوبات المتداولة :
٦٨٣,٥٩٠	٦٨٣,٥٩٠		نم داتنة
٥٩,٠٩٦	٢٠,٢٢٢		مصرفات مستحقة وأرصدة دائنة أخرى
١,٨٢٥,٨٩٨	١,٩٣٩,٣٧٢		زكاة مستحقة
--	٤١,٥٠٠,٠٠٠		المطلوب لطرف ذو علاقة
٢,٥٦٨,٥٨٤	٤٤,١٤٣,١٨٤		مجموع المطلوبات المتداولة
٢٥٨,٤٠٦	١٩٠,٥٣٣		مخصص نهاية الخدمة
٢,٨٢٦,٩٩٠	٤٤,٣٣٣,٧١٧		مجموع المطلوبات
			حقوق المساهمين :
١٠٨,٠٠٠,٠٠٠	١٠٨,٠٠٠,٠٠٠		رأس المال
(١١,٤٦٦,٢٠١)	(٧,٢١٥,٦٧١)		خسائر متراكمة
--	٤٧,٣١٨,٠٠٠		أرباح غير محققة من أوراق مالية متاحة للبيع
٩٦,٥٣٣,٧٩٩	١٤٨,١٠٢,٣٢٩		صافي حقوق المساهمين
٩٩,٣٦٠,٧٨٩	١٩٢,٤٣٦,٠٤٦		مجموع المطلوبات وحقوق المساهمين

إن الإيضاحات المرفقة من (١) إلى (٤) تشكل جزءاً لا يتجزأ من هذه القوائم المالية



**الشركة السعودية للصناعات المتطورة**  
**( شركة مساهمة سعودية )**  
**قائمة الدخل الأولية**  
**للفترة المنتهية في ٣٠ سبتمبر ٢٠٠٦ م**  
**(غير مراجعة)**

من ١/١/٢٠٠٥ م الى ٣٠/٩/٢٠٠٥ م	من ١/١/٢٠٠٦ م الى ٣٠/٩/٢٠٠٦ م	من ١/٧/٢٠٠٥ م الى ٣٠/٩/٢٠٠٥ م	من ١/٧/٢٠٠٦ م الى ٣٠/٩/٢٠٠٦ م	٦
(ريال سعودي)		(ريال سعودي)		
١,٢٦٠,٠٠٠	٩٦٥,٩٢٢	--	--	توزيعات من شركات مستثمر بها
--	١,٣٩٨,٣٣٩	--	--	الدخل من بيع أوراق مالية للتجار
٣٣٩,٠٨٦	٧٢,٠٩٧	٩٠,٥١٢	--	الدخل من استثمارات أخرى
١,٥٩٩,٠٨٦	٢,٤٣٦,٣٥٨	٩٠,٥١٢	--	مجموع الإيرادات
(١,٤٠٠,١٩٣)	(١,١٩٥,١٤٥)	(٣٢٥,٧٨٢)	(٣٦٥,٩٩٧)	مصروفات إدارية وعمومية
١٩٨,٨٩٣	١,٢٤١,٢١٣	(٢٣٥,٢٧٠)	(٣٦٥,٩٩٧)	خسارة) دخل الفترة قبل الزكاة
(٤,٩٧٢)	(٣١,٠٣٠)	--	--	استدراك الزكاة
١٩٣,٩٢١	١,٢١٠,١٨٣	(٢٣٥,٢٧٠)	(٣٦٥,٩٩٧)	صافي(خسارة) دخل الفترة
٠,٠٠١٨	٠,١١	--	--	دخل السهم الواحد بالريال

إن الإيضاحات المرفقة من (١) إلى (٤) تشكل جزءاً لا يتجزأ من هذه القوائم المالية

**الشركة السعودية للصناعات المتطورة**  
**(شركة مساهمة سعودية)**  
**قائمة التدفقات النقدية الأولية**  
**للفترة المنتهية في ٣٠ سبتمبر ٢٠٠٦ م**  
**(غير مراجعة)**

٢٠٠٥	٢٠٠٦	
(ريال سعودي)		
١٩٣,٩٢١	١,٢٤١,٢١٣	<b>التدفقات النقدية من الأنشطة التشغيلية :</b>
٨,٩٢٧	٥,٣٤٥	صافي ربح (خسارة) الفترة
٢٣,٥٤٧	(٨٤,٦٩٩)	تعديلات لتسوية صافي الربح (الخسارة) إلى
--	(٨٩,٥٦٦)	صافي النقد المتحصل من الأنشطة التشغيلية:
		استهلاكات وإطفاءات
		مخصص نهاية الخدمة
		زكاة مستحقة
٢٢٦,٣٩٥	١,٠٧٢,٢٩٣	
٣٤٧,٦٥١	(٣,٧١٧)	التغيرات في الموجودات والمطلوبات التشغيلية:
٢٢٢,٩٧٤	--	مصرفات مدفوعة مقدما وأرصدة مدينة أخرى
١٦,١١١	(٦٢,٢٢٧)	الذمم الدائنة
		مصرفات مستحقة وأرصدة دائنة أخرى
٨١٣,١٣١	١,٠٠٦,٣٤٩	صافي النقد المتولد من الأنشطة التشغيلية
(٣,٢٢٧)	١,٢٤٦	<b>التدفقات النقدية من الأنشطة الاستثمارية :</b>
(٦٦٩,٩٧٠)	(٤١,١١٦,٣٩٧)	ممتلكات ومعدات
--	(١,٣٤٧,١٨٧)	(الزيادة) النقص في الاستثمارات ، بالصافي
		المدفوع على مشاريع تحت التنفيذ
(٦٧٣,١٩٧)	(٤٢,٤٦٢,٣٣٨)	صافي النقد المستخدم في الأنشطة الاستثمارية
--	٤١,٥٠٠,٠٠٠	<b>التدفقات النقدية من الأنشطة الاستثمارية :</b>
		المتحصل من طرف ذو علاقة
--	٤١,٥٠٠,٠٠٠	صافي النقد المتولد من الأنشطة الاستثمارية
١٣٩,٩٣٤	٤٤,٠١١	صافي النقد المتولد خلال الفترة
١٧١,٨٦٤	١,٩٤٦,٩٧٨	أرصدة النقد أول الفترة
٣١١,٧٩٨	١,٩٩٠,٩٨٩	أرصدة النقد آخر الفترة

إن الإيضاحات المرفقة من (١) إلى (٤) تشكل جزءاً لا يتجزأ من هذه القوائم المالية

**السعودية للصناعات المتطورة**  
**(شركة مساهمة سعودية)**  
**إيضاحات حول القوائم المالية الموحدة**  
**للفترة المنتهية في ٣٠ سبتمبر ٢٠٠٦ م**  
**(غير مراجعة)**

**إيضاح ١- التأسيس والنشاط:**

أ- تأسست الشركة السعودية للصناعات المتطورة "الشركة" كشركة مساهمة سعودية بموجب الأمر الوزاري رقم ٢٦٢ بتاريخ ١٨ ربيع الأول ١٤٠٨هـ. وسجلت بالسجل التجاري رقم ١٠١٠٠٦٨٣٢١ والصادر من مدينة الرياض بتاريخ ٢٤ جمادى الأولى ١٤٠٨هـ (الموافق ١٣ يناير ١٩٨٨م).

ب- تتمثل أغراض الشركة في نقل التقنية الصناعية المتقدمة للمملكة من خلال المشاركة في برامج التوازن الاقتصادي والمشاريع الصناعية الأخرى.

ج- بلغ رأسمال الشركة المكتتب به والمدفوع بالكامل ١٠٨ مليون ريال سعودي مقسم إلى ١٠,٨٠٠,٠٠٠ سهم، قيمة كل سهم (١٠) ريال .

د- أقر مجلس إدارة الشركة بتاريخ ٢٠٠٦/٣/١١م زيادة رأس مال الشركة ليصبح ٤٣٢ مليون ريال وذلك من خلال الاكتتاب لمساهمي الشركة المقيدون بسجلاتها في تاريخ انعقاد الجمعية العمومية غير العادية بواقع ثلاثة أسهم لكل سهم وذلك بقيمة اسمية ١٠ ريال وبعلوّة إصدار لا تتجاوز ١٤ ريالا للسهم.

**إيضاح ٢- أهم السياسات المحاسبية :**

أعدت القوائم المالية المرفقة على أساس التكلفة التاريخية وفقا لمبدأ الاستحقاق وطبقا للمبادئ المحاسبية الصادرة عن الهيئة السعودية للمحاسبين القانونيين . تتلخص أهم السياسات المحاسبية المتبعة في إعداد هذه القوائم المالية بما يلي:

**أ - استهلاك الممتلكات والمعدات :**

تعتبر القيمة العادلة للموجودات الثابتة في تاريخ اقتنائها هي الأساس في قياسها وإثباتها في ذلك التاريخ. تظهر الممتلكات والمعدات بعد تنزيل الإستهلاك المتراكم ، ويتم احتساب الإستهلاك عليها على أساس حياتها العملية المقدرة، وذلك باستعمال طريقة القسط الثابت وباعتماد النسب السنوية التالية :

١٥%	تحسينات على مباني الغير
٢٥%	سيارات
١٥%	أثاث ومفروشات
٢٠-٣٣,٣٣%	حاسب آلي

إن المصروفات الخاصة بالصيانة والإصلاح ، والتي لا تزيد جوهريا من عمر الموجودات ، يتم إدراجها ضمن المصروفات.

## ب- الاستثمارات :

١- تظهر الاستثمارات، في حصص الشركات المملوكة بنسبة نقل عن ٢٠% بالتكلفة، ويتم تعديلها بأي انخفاض دائم في قيمتها . ويجري قيد الإيرادات من هذه الاستثمارات عند الإعلان عنها .

## ٢- الاستثمارات في الأوراق المالية :

- يتم قياس الاستثمار في الأوراق المالية للاتجار في قائمة المركز المالي على أساس القيمة العادلة. ويتم إثبات المكاسب والخسائر غير المحققة ضمن دخل الفترة المالية .

- يتم قياس الاستثمار في الأوراق المالية المتاحة للبيع في قائمة المركز المالي على أساس القيمة العادلة. ويتم إثبات المكاسب والخسائر غير المحققة في بند مستقل ضمن مكونات حقوق المساهمين . هذا ويتم إظهار الخسائر الناتجة من الانخفاض غير المؤقت في القيمة العادلة عن تكلفتها ضمن الخسائر في قائمة الدخل للفترة التي يحدث فيها الانخفاض .

## ج- مخصص نهاية الخدمة :

يتم الاستدراك لتعويض نهاية الخدمة ، الذي يستحق للموظف عند انتهاء خدمته في الشركة ، على أساس الفترة التي أمضاها الموظف في الخدمة وفقاً لنظام العمل والعمال السعودي.

## د- ترجمة العملات الأجنبية :

يتم تحويل المعاملات التي تتم بالعملات الأجنبية إلى الريال السعودي بسعر التحويل السائد عند إجراء العملية، ويتم تحويل الموجودات والمطلوبات بالعملات الأجنبية في نهاية العام إلى الريال السعودي بالأسعار السائدة في نهاية العام. ويتم إظهار أرباح و خسائر التحويل الناتجة عن ذلك ضمن قائمة الدخل.

## هـ- الإيجارات :

تصنف الإيجارات التي يحتفظ بموجبها المؤجر على كافة المخاطر والمنافع المتعلقة بالأصل إلى إيجارات تشغيلية. يتم إثبات دفعات الإيجار بموجب عقود الإيجار التشغيلية كمصروف في قائمة الدخل على أساس القسط الثابت على مدى فترة الإيجار.

## و- الزكاة :

تخضع الشركة لتعليمات وأنظمة مصلحة الزكاة والدخل المعمول بها في المملكة العربية السعودية، ويستدرك للزكاة على أساس الاستحقاق حيث يتم احتساب مخصص الزكاة للفترة الأولية تقديرياً، وتحسب الزكاة الفعلية في نهاية السنة ويعدل الفرق في الفترة الرابعة. تقيد أية فروقات عند الموافقة على الربط النهائي وعندها يتم تسوية الاستدراك .

## ز- توزيعات الأرباح :

تقيد الأرباح التي يقرر توزيعها في حسابات السنة التي تعتمد فيها الجمعية العامة تلك التوزيعات.

## ح- دخل السهم الواحد :

يتم احتساب دخل السهم على أساس متوسط عدد الأسهم القائمة في نهاية كل سنة.

## إيضاح ٣- احتياطي نظامي :

تمشيا مع متطلبات نظام الشركات والنظام الأساسي للشركة يتم اقتطاع ما نسبته ١٠% من أرباح الشركة وتجنبيه للاحتياطي النظامي حتى يبلغ هذا الاحتياطي ٥٠% من رأس مال الشركة. إن هذا الاحتياطي غير قابل للتوزيع.

## إيضاح ٤- التسويات المتعلقة بالفترة :

إن جميع التسويات التي رأت إدارة الشركة أهميتها لكي تظهر القوائم المالية المركز المالي ونتائج الأعمال بعدالة قد تم إعدادها. إن نتائج الأعمال عن الفترة الأولية قد لا تمثل مؤشراً دقيقاً عن النتائج الفعلية لأعمال السنة كاملة.