



تعميم المساهمين

شركة مجموعة صافولا

المتعلق بتخفيض رأس مال شركة مجموعة صافولا بقيمة ثمان مليارات وثلاثمائة وتسعة وثلاثون مليوناً وثمانمائة وستة آلاف وثمانمائة وأربعون (٨,٣٣٩,٨٠٦,٨٤٠) ريال سعودي من أحد عشر ملياراً وثلاثمائة وتسعة وثلاثين مليوناً وثمانمائة وستة آلاف وثمانمائة وأربعين (١١,٣٣٩,٨٠٦,٨٤٠) ريال سعودي تمثل عدد مليار ومائة وثلاثة وثلاثين مليوناً وتسعمائة وثمانين ألف وستمائة وأربعة وثمانين (١,١٣٣,٩٨٠,٦٨٤) سهماً عادياً

إلى ثلاثة مليارات (٣,٠٠٠,٠٠٠,٠٠٠) ريال سعودي تمثل عدد ثلاثمائة مليون (٣٠٠,٠٠٠,٠٠٠) سهماً عادياً وذلك عن طريق إلغاء ثمانمائة وثلاثة وثلاثين مليوناً وتسعمائة وثمانين ألف وستمائة وأربعة وثمانين (٨٣٣,٩٨٠,٦٨٤) سهماً عادياً

تعميم المساهمين المقدم للجمعية العامة غير العادية («التعميم»)

١٤٤٦/٠٤/٢٤ هـ (الموافق ٢٧/١٠/٢٠٢٤ م)

المستشار المالي



الشركة

شركة مجموعة صافولا



شركة مجموعة صافولا

برج صافولا- المقر الرئيسي للأعمال

شارع طه خفيفان، المبنى رقم ٢٤٤٤، حي الشاطئ

جدة ٢٣٥١١-٧٣٣٣

جدة، المملكة العربية السعودية

هاتف: +٩٦٦ (١٢) ٢٦٨٧٨٠٠

فاكس: +٩٦٦ (١٢) ٢٦٨٧٨٢٨

الموقع الإلكتروني: www.savola.com

البريد الإلكتروني: CGNour@savola.com

المستشارون

المستشار المالي



الرياض المالية
Riyad Capital

شركة الرياض المالية
غرناطة بزنس ٢٤١٤، حي الشهداء

الوحدة رقم ٦٩

الرياض ١٣٢٤١ - ٧٢٧٩

المملكة العربية السعودية

هاتف: ٤٨٦ ٥٦٤٩ (١١) +٩٦٦

فاكس: ٤٨٧ ٥٩٠٨ (١١) +٩٦٦

الموقع الإلكتروني: www.riyadcapital.com

البريد الإلكتروني: ask@riyadcapital.com

المستشار القانوني



شركة بيكر مكتزي للمحاماة

ص.ب. ٦٩١٠٣ - الرياض ١١٥٤٧

المملكة العربية السعودية

هاتف: ٢٦٥ ٨٩٠٠ (١١) +٩٦٦

فاكس: ٢٦٥ ٨٩٩٩ (١١) +٩٦٦

الموقع الإلكتروني: www.bakermckenzie.com

البريد الإلكتروني: legal.advisors@bakermckenzie.com

المحاسب القانوني المعد للقوائم المالية المنتهية بتاريخ ٣٠ يونيو ٢٠٢٤م والمعد لتقرير التأكيد المحدود المستقل بشأن تخفيض رأس مال الشركة

كي بي إم جي للاستشارات المهنية شركة مهنية مساهمة مغلقة

مركز زهران للأعمال

شارح الأمير سلطان

ص.ب. ٥٥٠٧٨

جدة ٢١٥٢٤

المملكة العربية السعودية

هاتف: ٢٣٠٣٠٠٠ (١٢) +٩٦٦

فاكس: ٢٣٠٣١١١ (١٢) +٩٦٦

الموقع الإلكتروني: www.kpmg.com.sa

البريد الإلكتروني: marketingsa@kpmg.com



قدم المستشارون الواردة أسماؤهم أعلاه موافقتهم الخطية على الإشارة إلى أسماؤهم وشعاراتهم وعلى تضمين إفاداتهم (كما ينطبق) بالشكل والمضمون الواردين في هذا التعميم.



سافولا
SAVOLA



جدول المحتويات

١.

٠١	التعريفات والمصطلحات	-١
----	----------------------	----

٢.

٠٣	الغرض من هذا التعميم	-٢
----	----------------------	----

٣.

٠٠	خلفية عن الشركة	-٣
٠٦	التطورات الرئيسية في رأس مال الشركة	١-٣
٠٨	أعضاء مجلس الإدارة	٢-٣
٠٩	أعضاء الإدارة العليا	٣-٣
٠٩	أسماء ونسب ملكية المساهمين في الشركة	٤-٣
١٠	الهيكل التنظيمي للشركة	٥-٣

٤.

١٢	تخفيض رأس المال	-٤
١٢	إجراءات تخفيض رأس المال وتوزيع حصة صافولا في شركة المراعي	١-٤
١٣	هيكل الأطراف المشاركة في عملية تخفيض رأس المال	٢-٤
١٣	الهيكل العام لتخفيض رأس المال الشركة وتوزيع حصة صافولا في شركة المراعي	٣-٤
١٥	أسباب توصية مجلس الإدارة بتخفيض رأس المال ومناقشة وتحليل الإدارة	٤-٤
١٥	أثر تخفيض رأس المال في التزامات الشركة	٥-٤
١٥	أثر تخفيض رأس المال على إجمالي حقوق الملكية لصافولا وعلى الشركات المستثمر فيها بطريقة حقوق الملكية ..	٦-٤
١٩	طريقة احتساب سعر السهم بعد تخفيض رأس المال والتوزيع	٧-٤

0.

٢١

-0 إقرار أعضاء مجلس الإدارة

1.

٢٣

-1 تاريخ نفاذ عملية تخفيض رأس المال

٧.

٢٥

-٧ المخاطر المحتملة نتيجة تخفيض رأس المال والصفقة الجوهرية

٢٥	١-٧	المخاطر المتعلقة بتخفيض رأس مال الشركة
٢٥	١-٧-١	المخاطر المتعلقة بالتوقعات المستقبلية
٢٥	٧-١-٢	المخاطر المتعلقة بالسيولة
٢٥	٧-١-٣	المخاطر المتعلقة باعتراض الدائنين
٢٥	٧-١-٤	المخاطر المتعلقة بتذبذب سعر السهم في السوق والأثر المترتب على تعويض كسور الأسهم
٢٥	٧-١-٥	المخاطر المتعلقة بامتلاك المساهم لسهم واحد في الشركة
٢٦	٧-١-٦	المخاطر المتعلقة بتطبيق الاستراتيجية قصيرة المدى
٢٦	٧-١-٧	المخاطر المتعلقة باستحقاقات الزكاة والضريبة المحتملة
٢٦	٢-٧	المخاطر المتعلقة بالصفقة الجوهرية للشركة
٢٦	٧-٢-١	المخاطر المتعلقة بإتمام الصفقة الجوهرية
٢٧	٧-٢-٢	المخاطر المتعلقة بتقلبات السعر السوقي لأسهم المراعي بعد إتمام الصفقة الجوهرية
٢٧	٧-٢-٣	المخاطر المتعلقة بعدم قابلية نقل أسهم المراعي إلى مساهمي شركة صافولا الذين يملكون حسابات محافظ غير نشطة أو إلى المساهمين الذين يحملون شهادات أسهم

٨.

٢٩

-٨ الفترة الزمنية المتوقعة لعملية تخفيض رأس المال وتوزيع حصة صافولا في شركة المراعي

٩.

٣٢

-٩ الموافقات النظامية اللازمة لتخفيض رأس المال

١٠.

٣٤

١٠- الأنظمة واللوائح ذات الصلة

١١.

٣٦

١١- تقرير المحاسب القانوني

١٢.

٣٨

١٢- المستندات المتاحة للمعاينة

١٣.

٤٠

١٣- المرفقات

دليل الجداول

٠٨	أعضاء مجلس الإدارة في صافولا	الجدول (١-٣):
٠٩	أعضاء الإدارة العليا في صافولا	الجدول (٢-٣):
٠٩	المساهمون في صافولا	الجدول (٣-٣):
١٦	إجمالي حقوق الملكية لصافولا والشركات المستثمر فيها بطريقة حقوق الملكية قبل وبعد تخفيض رأس المال والتوزيع*	الجدول (١-٤):
١٧	أثر تخفيض رأس المال والتوزيع على مساهم يملك ١,٠٠٠ سهم:	الجدول (٢-٤):
١٨	تأثير تخفيض رأس المال على المساهم الذي يمتلك من ١ إلى ١٠ أسهم:	الجدول (٣-٤):
١٩	طريقة احتساب سعر السهم بعد تخفيض رأس المال والتوزيع*	الجدول (٤-٤):
٢٣	مراحل عملية تخفيض رأس المال وتوزيع حصة صافولا في شركة المراعي:	الجدول (١-٦):
٢٩	الجدول الزمني المتوقع لتخفيض رأس المال	الجدول (١-٨):

أ. التعريفات والمصطلحات

970
705
64432
13763
0424458
058963424

-1 التعريفات والمصطلحات

المصطلح	المعنى
الشركة أو المصدر أو صافولا	شركة مجموعة صافولا .
شركة المراعي	شركة المراعي، هي شركة مساهمة سعودية مسجلة بموجب السجل التجاري رقم ١٠١٠٠٨٤٢٢٣ الصادر من مدينة الرياض بتاريخ ١٩/١٢/١٤١١هـ (الموافق ٠١/٠٧/١٩٩١م).
المملكة أو السعودية	المملكة العربية السعودية.
الجمعية العامة غير العادية	الجمعية العامة غير العادية للمساهمين في الشركة.
هيئة السوق المالية أو الهيئة	هيئة السوق المالية في المملكة العربية السعودية.
شركة تداول السعودية	شركة تداول السعودية المؤسسة وفقاً لقرار مجلس الوزراء بتاريخ ٢٩/٠٢/١٤٢٨هـ (الموافق ١٩/٠٣/٢٠٠٧م)، وذلك تنفيذاً لنظام السوق المالية، وهي شركة مساهمة مقفلة سعودية، والجهة الوحيدة المصرح لها بالعمل كسوق للأوراق المالية في المملكة العربية السعودية، حيث تقوم بإدراج الأوراق المالية وتداولها.
السوق السعودية أو السوق المالية أو سوق الأسهم أو السوق أو تداول	السوق المالية السعودية (لتداول الأسهم في المملكة العربية السعودية).
وزارة التجارة	وزارة التجارة في المملكة العربية السعودية.
نظام الشركات	نظام الشركات الصادر بالمرسوم الملكي رقم م/١٣٢ وتاريخ ٠١/١٢/١٤٤٣هـ (الموافق ٣٠/٠٦/٢٠٢٢م) وما يرد عليه من تعديلات.
قواعد طرح الأوراق المالية والالتزامات المستمرة	قواعد طرح الأوراق المالية والالتزامات المستمرة الصادرة عن مجلس الهيئة بموجب القرار رقم ٣-١٢٣-٢٠١٧ وتاريخ ٠٩/٠٤/١٤٣٩هـ (الموافق ٢٧/١٢/٢٠١٧م)، والمعدلة بقرار مجلس الهيئة رقم ٣-٦-٢٠٢٤ بتاريخ ٠٥/٠٧/١٤٤٥هـ (الموافق ١٧/٠١/٢٠٢٤م) وما يطرأ عليها من تعديلات.
تاريخ الأحقية	هو تاريخ يوم انعقاد الجمعية العامة غير العادية المتضمنة تخفيض رأس المال وتوزيع كامل حصة صافولا في شركة المراعي إلى مساهمي صافولا المستحقين كتوزيع عيني والصفقة الجوهرية.
قواعد الإدراج	قواعد الإدراج الصادرة عن شركة تداول والمعتمدة من مجلس إدارة هيئة السوق المالية بموجب القرار رقم ٣-١٢٣-٢٠١٧ وتاريخ ٠٩/٠٤/١٤٣٩هـ (الموافق ٢٧/١٢/٢٠١٧م)، والمعدلة بقرار رقم ١-١٠٨-٢٠٢٢ بتاريخ ٢٣/٠٣/١٤٤٥هـ (الموافق ١٩/١٠/٢٠٢٢م) وما يطرأ عليها من تعديلات.
تخفيض رأس المال	تخفيض رأس مال الشركة من أحد عشر ملياراً وثلاثمائة وتسعة وثلاثين مليوناً وثمانمائة وستة آلاف وثمانمائة وأربعين (١١,٣٣٩,٨٠٦,٨٤٠) ريال سعودي إلى ثلاثة مليارات (٣,٠٠٠,٠٠٠,٠٠٠) ريال سعودي وبالتالي تخفيض عدد أسهم الشركة من مليار ومائة وثلاثة وثلاثين مليوناً وتسعمائة وثمانين ألف وستمائة وأربعة وثمانين (١,١٣٣,٩٨٠,٦٨٤) سهماً عادياً إلى ثلاثمائة مليون (٣٠٠,٠٠٠,٠٠٠) سهماً عادياً عن طريق إلغاء ثمانمائة وثلاثة وثلاثين مليوناً وتسعمائة وثمانين ألف وستمائة وأربعة وثمانين (٨٣٣,٩٨٠,٦٨٤) سهماً عادياً وبنسبة تخفيض مقدارها نحو ٥٤,٧٣٪ وبمعدل تخفيض يساوي نحو ٠,٧٣٥٤ سهم لكل سهم واحد (١).
التعويض	سيتم تعويض المساهمين المستحقين عن طريق منحهم عدداً من أسهم المراعي بقيمة عادلة تساوي القيمة الاسمية للأسهم الملغاة لدى الشركة، وذلك بعد تعديل كسور الأسهم إن وجدت. ويعتمد عدد أسهم المراعي على القيمة السوقية لتلك الأسهم في تداول كما في تاريخ الأحقية.
تقرير المحاسب القانوني	تقرير التأكيد المحدود المستقل حول تخفيض رأس المال، والذي يبين أسباب تخفيض رأس المال وأثر ذلك التخفيض في التزامات الشركة.
التعميم	تعميم المساهمين هذا الذي أعدته الشركة والموجه لمساهميها والمتعلق بتخفيض رأس مال الشركة.
فترة اعتراض الدائنين	هي الفترة لاعتراض الدائنين على قرار تخفيض رأس مال الشركة والمقررة بموجب نظام الشركات، وتبدأ من تاريخ إعلان الشركة عن بدء فترة الدائنين وتستمر لمدة ٤٥ يوم على الأقل قبل تاريخ انعقاد الجمعية العامة للشركة الخاصة بتخفيض رأس المال.
مركز إيداع	شركة مركز إيداع الأوراق المالية (إيداع)
المساهمون المستحقون	المساهمون المالكون للأسهم بنهاية تداول يوم انعقاد الجمعية العامة غير العادية المتضمنة تخفيض رأس المال وتوزيع كامل حصة صافولا في شركة المراعي إلى مساهمي صافولا المستحقين كتوزيع عيني والصفقة الجوهرية والمقيدون في سجل مساهمي الشركة لدى مركز الإيداع في نهاية ثاني يوم تداول يلي الجمعية العامة غير العادية التي سيتم انعقادها بتاريخ ٠١هـ (الموافق ٠١م).
حصة صافولا في شركة المراعي	كامل حصة صافولا في شركة المراعي التي تبلغ قيمتها الدفترية ثمانية مليارات وثمانمائة وسبعة ملايين وستمائة وخمسة وتسعين ألف ريال سعودي (٨,٨٠٧,٦٩٥,٠٠٠) كما في ٣٠ يونيو ٢٠٢٤م والمكونة من ثلاثمائة وخمسة وأربعين مليوناً ومائتين وثمانية عشر ألفاً ومائتين وستة وثلاثين (٣٤٥,٢١٨,٢٣٦) سهماً عادياً، والمدرجة حالياً في السوق المالية، والتي تمثل ما نسبته ٥٢,٥٢٪ من رأس مال شركة المراعي كما في أقرب وقت ممكن عملياً قبل تاريخ إصدار هذا تعميم.
الصفقة الجوهرية	تتمثل الصفقة الجوهرية من التوزيع المقترح على المساهمين المستحقين لكامل حصة صافولا في شركة المراعي. وسيتم تنفيذ هذه الصفقة الجوهرية (١) من خلال تخفيض رأس المال (٢) ومن خلال توزيع أرباح عينية من بند الأرباح المبقاة، وفقاً للقوانين والأنظمة المعمول بها في المملكة العربية السعودية وحسب الآلية الموضحة في القسم ٤-٣ «الهيكل العام لتخفيض رأس المال الشركة وتوزيع حصة صافولا في شركة المراعي» من هذا التعميم.
التصويت الإلكتروني	خدمة إلكترونية مجانية للشركات المدرجة في السوق المالية السعودية، تتيح للمساهمين فرصة ممارسة حقوقهم في التصويت على بنود جدول أعمال الجمعيات العامة من دون حضورهم شخصياً من خلال منصة تداولاتي التابعة لمركز إيداع.

٢.

الغرض من هذا التعميم



٢- الغرض من هذا التعميم

تم إعداد هذا التعميم من قبل الشركة كي يتضمن المعلومات اللازمة لتمكين مساهمي الشركة من التصويت على عملية تخفيض رأس المال في اجتماع الجمعية العامة غير العادية بناءً على إدراك ودراية.

٣.

خلفية عن الشركة



٣- خلفية عن الشركة

شركة مجموعة صافولا (ويشار إليها فيما بعد بـ «الشركة» أو «المصدر» أو «صافولا») هي شركة مساهمة سعودية، تأسست بموجب القرار الوزاري رقم م/٢١ الصادر بتاريخ ٢٩/٠٢/١٣٩٨هـ (الموافق ٠٢/٠٨/١٩٧٨م) ومقيدة بالسجل التجاري برقم ٤٠٣٠٠١٩٧٠٨ الصادر من مدينة جدة بتاريخ ٢١/٠٧/١٣٩٩هـ (الموافق ١٦/٠٦/١٩٧٩م).

يقع المركز الرئيسي للشركة في برج صافولا في مدينة جدة، شارع طه خصيفان، مبنى رقم ٢٤٤٤، حي الشاطئ، ٢٣٥١١ - ٧٣٣٣ جدة، المملكة العربية السعودية.

يبلغ رأس مال الشركة الحالي أحد عشر ملياراً وثلاثمائة وتسعة وثلاثين مليوناً وثمانمائة وستة آلاف وثمانمائة وأربعين (١١,٣٣٩,٨٠٦,٨٤٠) ريال سعودي مقسّم إلى مليار ومائة وثلاثة وثلاثين مليوناً وتسعمائة وثمانين ألف وستمائة وأربعة وثمانين (١,١٣٣,٩٨٠,٦٨٤) سهماً عادياً بقيمة اسمية مدفوعة بالكامل قدرها عشرة (١٠) ريالات سعودية للسهم الواحد. وتتمثل أنشطة الشركة وفقاً لسجلها التجاري رقم ٤٠٣٠٠١٩٧٠٨ بتاريخ ٢١/٠٧/١٣٩٩هـ (الموافق ١٦/٠٦/١٩٧٩م) بمزاولة أنشطة المكاتب الرئيسية. وتتمثل أنشطة الشركة كما في نظامها الأساسي بمزاولة وتنفيذ الأغراض التالية:

- أ- أنشطة المكاتب الرئيسية (الإشراف على الوحدات الأخرى في الشركة أو المؤسسة وإدارتها).
 - ب- إنتاج الزيوت النباتية والسمن النباتي وتسويقها وبيعها وشراء واستيراد جميع ما يتطلبه ذلك من مكائن وآلات والأجهزة والمعدات ووسائط النقل؛ وبناء وإنشاء المعامل والمصانع اللازمة لأغراض الشركة وصناعاتها والمستودعات لحفظ منتوجاتها وتخزينها وعرضها ولغير ذلك من الوجوه التي تحتاج الشركة إلى استعمالها في التصنيع والتخزين والبيع والشراء والاستيراد والتصدير وإقامة صناعات أخرى مكملّة لصناعاتها بمفردها أو بالاشتراك والمساهمة فيها مع غيرها من الشركات والمؤسسات والأفراد.
 - ج- تصنيع وتجارة المواد الغذائية بكافة أنواعها وشراء واستيراد جميع ما يتطلبه ذلك من المصانع والمكائن والمعدات والمواد ووسائط النقل وكذلك بناء المعامل والمصانع اللازمة لتحقيق هذا الغرض وإنشاء وشراء المستودعات والتلاجات لحفظ المنتوجات والمواد الغذائية وتخزينها وعرضها.
 - د- تصنيع العبوات الزجاجية والبلاستيكية والمعدنية والورقية وأغطية العبوات وأدوات التغليف الأخرى المرتبطة بأغراض الشركة والاتجار بها.
 - هـ- إنشاء وإدارة المزارع النباتية والحيوانية المرتبطة بتحقيق أغراض الشركة واستصلاح الأراضي الزراعية واستثمارها.
 - و- إنتاج الأسمدة السائلة والمركبة، والعناصر النادرة، والمطهرات الزراعية والصناعية.
 - ز- تجارة الجملة والتجزئة في المواد الغذائية والمنزلية والمكتبية والمدرسية والملابس والأدوات الكهربائية وأدوات الزينة والعمود ولوازم السيارات والمعدات والبويات والإتجار بها من خلال الأسواق المركزية.
 - ح- إقامة الأسواق المركزية وإدارتها سواء للشركة أو للغير.
 - ط- إنشاء المطاعم والمخابز وإدارتها.
 - ي- إنشاء مستودعات التبريد وإدارتها.
 - ك- التصدير والاستيراد والتعهدات والوكالات التجارية في طبيعة نشاط الشركة بعد تسجيلها وفقاً للمتطلبات النظامية.
 - ل- شراء وبيع الأراضي والعقارات والمصانع اللازمة لتحقيق أغراض الشركة.
 - م- القيام بالأبحاث والدراسات المرتبطة بأغراض الشركة.
- يحق للشركة القيام بتنفيذ وتحقيق أغراضها داخل المملكة وخارجها بما في ذلك المناطق الحرة داخل المملكة وخارجها وفقاً للأنظمة المتبعة وبعد الحصول على التراخيص اللازمة من جهات الاختصاص.

فضلاً عن ذلك، تمارس الشركة أنشطتها من خلال مقرها الرئيسي في مدينة جدة.

ولدى الشركة خمس (٥) شركات تابعة ذات نشاط تشغيلي مملوكة بطريقة مباشرة على النحو التالي:

- شركة صافولا للأغذية (ولدى شركة صافولا للأغذية شركتين تابعتين جوهريتين، وهما شركة عافية العالمية وشركة صافولا للاستثمارات الصناعية).
- شركة بنده للتجزئة.
- شركة الطعام الجيد (مجموعة الكبير).
- شركة المتون العالمية للاستثمار العقاري القابضة.
- شركة هرفي للخدمات الغذائية.

١-٣ التطورات الرئيسية في رأس مال الشركة

التاريخ	الحدث
١٤١٢/٠٥/٢٥هـ (الموافق ١٩٩١/١٢/٠١م)	قامت الشركة بإدراج وتسجيل مليون وثمانمائة ألف (١,٨٠٠,٠٠٠) سهماً عادياً بقيمة اسمية قدرها مائة (١٠٠) ريال سعودي للسهم الواحد في السوق المالية السعودية («تداول»). حيث تم طرح مليون ومائتي ألف (١,٢٠٠,٠٠٠) سهماً عادياً للاكتتاب العام بقيمة اسمية قدرها مائة (١٠٠) ريال سعودي للسهم الواحد، ما تمثل نسبته (٦٦,٦٦٪) من رأس مال الشركة. وبلغ رأس مال الشركة عند إدراجها في تداول ثلاثمائة مليون (٣٠٠,٠٠٠,٠٠٠) ريال سعودي مقسّم إلى ثلاثة ملايين (٣,٠٠٠,٠٠٠) سهماً عادياً بقيمة اسمية قدرها مائة (١٠٠) ريال سعودي للسهم الواحد.
١٤١٦/١١/٢٩هـ (الموافق ١٩٩٦/٠٤/١٧م)	وافقت الجمعية العامة غير العادية للشركة على زيادة رأس مال الشركة من ثلاثمائة مليون (٣٠٠,٠٠٠,٠٠٠) ريال سعودي مقسّم إلى ثلاثة ملايين (٣,٠٠٠,٠٠٠) سهماً عادياً، إلى ثلاثمائة وخمسين مليون (٣٥٠,٠٠٠,٠٠٠) ريال سعودي مقسّم إلى ثلاثة ملايين وخمسمائة ألف (٣,٥٠٠,٠٠٠) سهماً عادياً بقيمة اسمية قدرها مائة (١٠٠) ريال سعودي للسهم الواحد، من خلال منح سهم واحد (١) مجاني لكل ستة (٦) أسهم يملكها المساهمون المقيدون بسجل المساهمين.
١٤١٨/١١/٢٧هـ (الموافق ١٩٩٨/٠٣/٢٥م)	وافقت الجمعية العامة غير العادية للشركة على زيادة رأس مال الشركة من ثلاثمائة وخمسين مليون (٣٥٠,٠٠٠,٠٠٠) ريال سعودي مقسّم إلى ثلاثة ملايين وخمسمائة ألف (٣,٥٠٠,٠٠٠) سهماً عادياً إلى أربع مائة مليون (٤٠٠,٠٠٠,٠٠٠) ريال سعودي مقسّم إلى أربعة ملايين (٤,٠٠٠,٠٠٠) سهماً عادياً بقيمة اسمية قدرها مائة (١٠٠) ريال سعودي للسهم الواحد، من خلال منح سهم واحد (١) مجاني لكل سبعة (٧) أسهم يملكها المساهمون المقيدون بسجل المساهمين.
١٤١٩/٠٩/١١هـ (الموافق ١٩٩٨/١٢/٢٥م)	وافقت الجمعية العامة غير العادية للشركة على زيادة رأس مال الشركة من أربع مائة مليون (٤٠٠,٠٠٠,٠٠٠) ريال سعودي مقسّم إلى أربعة ملايين (٤,٠٠٠,٠٠٠) سهماً عادياً، إلى خمس مائة وخمسين مليون (٥٥٠,٠٠٠,٠٠٠) ريال سعودي مقسّم إلى أحد عشر مليون (١١,٠٠٠,٠٠٠) سهماً عادياً بقيمة اسمية قدرها خمسون (٥٠) ريال سعودي للسهم الواحد، من خلال إصدار ثلاثة ملايين (٣,٠٠٠,٠٠٠) سهماً عادياً، وذلك لغرض الاستحواذ على أسهم مساهمي شركة العزيزية بنده المتحدة من خلال منح سهم واحد (١) في الشركة لكل ستة (٦) أسهم مملوكة في شركة العزيزية بنده المتحدة.
١٤٢٠/٠٩/١٣هـ (الموافق ١٩٩٨/١٢/٢١م)	وافقت الجمعية العامة غير العادية للشركة على زيادة رأس مال الشركة من خمس مائة وخمسين مليون (٥٥٠,٠٠٠,٠٠٠) ريال سعودي مقسّم إلى أحد عشر مليون (١١,٠٠٠,٠٠٠) سهماً عادياً، إلى ست مائة وثمانية وعشرين مليوناً وخمسمائة وواحد وسبعين ألف وأربعمائة (٦٢٨,٥٧١,٤٠٠) ريال سعودي مقسّم إلى اثني عشر مليوناً وخمسمائة وواحد وسبعين وأربعمائة وثمان وعشرين (١٢,٥٧١,٤٢٨) سهماً عادياً بقيمة اسمية قدرها خمسون (٥٠) ريال سعودي للسهم الواحد، من خلال منح سهم واحد (١) مجاني لكل سبعة (٧) أسهم يملكها المساهمون المقيدون بسجل المساهمين.
١٤٢٤/٠٥/٠٥هـ (الموافق ٢٠٠٣/٠٧/٠٥م)	وافقت الجمعية العامة غير العادية للشركة على زيادة رأس مال الشركة من ست مائة وثمانية وعشرين مليوناً وخمسمائة وواحد وسبعين ألف وأربعمائة (٦٢٨,٥٧١,٤٠٠) ريال سعودي مقسّم إلى اثني عشر مليوناً وخمسمائة وواحد وسبعين وأربعمائة وثمان وعشرين (١٢,٥٧١,٤٢٨) سهماً عادياً، إلى ثمان مائة مليون (٨٠٠,٠٠٠,٠٠٠) ريال سعودي مقسّم إلى ستة عشرة مليون (١٦,٠٠٠,٠٠٠) سهماً عادياً بقيمة اسمية قدرها خمسون (٥٠) ريال سعودي للسهم الواحد، من خلال منح سهم واحد (١) مجاني لكل ٣,٦٦٦ أسهم يملكها المساهمون المقيدون بسجل المساهمين.
١٤٢٥/٠٣/٢٩هـ (الموافق ٢٠٠٤/٠٥/١٨م)	وافقت الجمعية العامة غير العادية لمساهمي الشركة على زيادة رأس مال الشركة من ثمان مائة مليون (٨٠٠,٠٠٠,٠٠٠) ريال سعودي مقسّم إلى ستة عشر مليون (١٦,٠٠٠,٠٠٠) سهماً عادياً، إلى مليار (١,٠٠٠,٠٠٠,٠٠٠) ريال سعودي مقسّم إلى عشرين مليون (٢٠,٠٠٠,٠٠٠) سهماً عادياً بقيمة اسمية قدرها خمسون (٥٠) ريال سعودي للسهم الواحد، من خلال منح سهم واحد (١) مجاني لكل أربعة (٤) أسهم يملكها المساهمون المقيدون بسجل المساهمين.
١٤٢٦/٠٢/٠٩هـ (الموافق ٢٠٠٥/٠٣/١٩م)	وافقت الجمعية العامة غير العادية للشركة على زيادة رأس مال الشركة من مليار (١,٠٠٠,٠٠٠,٠٠٠) ريال سعودي مقسّم إلى عشرين مليون (٢٠,٠٠٠,٠٠٠) سهماً عادياً، إلى مليار ومئتين وخمسين مليون (١,٢٥٠,٠٠٠,٠٠٠) ريال سعودي مقسّم إلى خمسة وعشرين مليون (٢٥,٠٠٠,٠٠٠) سهماً عادياً بقيمة اسمية قدرها خمسون (٥٠) ريال سعودي للسهم الواحد، من خلال منح سهم واحد (١) مجاني لكل أربعة (٤) أسهم مملوكة يملكها المساهمون المقيدون بسجل المساهمين.

التاريخ	الحدث
١٤٢٦/٠٦/١٠هـ (الموافق ٢٠٠٥/٠٧/١٦م)	وافقت الجمعية العامة غير العادية للشركة على زيادة رأس مال الشركة من مليار ومئتين وخمسين مليون (١,٢٥٠,٠٠٠,٠٠٠) ريال سعودي مقسّم إلى خمسة وعشرين مليون (٢٥,٠٠٠,٠٠٠) سهماً عادياً، إلى مليار وخمسمائة مليون (١,٥٠٠,٠٠٠,٠٠٠) ريال سعودي مقسّم إلى ثلاثين مليون (٣٠,٠٠٠,٠٠٠) سهماً عادياً بقيمة اسمية قدرها خمسون (٥٠) ريال سعودي للسهم الواحد، من خلال منح سهم واحد (١) مجاني لكل خمسة (٥) أسهم يملكها المساهمون المقيدون بسجل المساهمين.
١٤٢٦/١٠/١٤هـ (الموافق ٢٠٠٥/١١/١٦م)	وافقت الجمعية العامة غير العادية للشركة على زيادة رأس مال الشركة من مليار وخمسمائة مليون (١,٥٠٠,٠٠٠,٠٠٠) ريال سعودي مقسّم إلى ثلاثين مليون (٣٠,٠٠٠,٠٠٠) سهماً عادياً، إلى مليار وثمانمائة مليون (١,٨٠٠,٠٠٠,٠٠٠) ريال سعودي مقسّم إلى ستة وثلاثين مليون (٣٦,٠٠٠,٠٠٠) سهماً عادياً بقيمة قدرها أربعمائة (٤٠٠) ريال سعودي للسهم الواحد (عبارة عن خمسين (٥٠) ريال سعودي كقيمة اسمية وثلاثمائة وخمسين (٣٥٠) ريال سعودي علاوة إصدار)، من خلال إصدار ستة ملايين (٦,٠٠٠,٠٠٠) أسهم حقوق أولوية بواقع سهم واحد (١) لكل خمسة (٥) أسهم يملكها المساهمون المقيدون بسجل المساهمين.
١٤٢٧/٠٣/١٧هـ (الموافق ٢٠٠٦/٠٤/١٥م)	وافقت الجمعية العامة غير العادية للشركة على زيادة رأس مال الشركة من مليار وثمانمائة مليون (١,٨٠٠,٠٠٠,٠٠٠) ريال سعودي مقسّم إلى ستة وثلاثين مليون (٣٦,٠٠٠,٠٠٠) سهماً عادياً، إلى ثلاثة مليارات (٣,٠٠٠,٠٠٠,٠٠٠) ريال سعودي مقسّم إلى ثلاثمائة مليون (٣٠٠,٠٠٠,٠٠٠) سهماً عادياً بقيمة اسمية قدرها عشرة (١٠) ريالات سعودية للسهم الواحد، من خلال منح مائة وعشرين مليون (١٢٠,٠٠٠,٠٠٠) سهماً مجانياً.
١٤٢٧/٠٩/١٨هـ (الموافق ٢٠٠٦/١٠/١١م)	وافقت الجمعية العامة غير العادية للشركة على زيادة رأس مال الشركة من ثلاثة مليارات (٣,٠٠٠,٠٠٠,٠٠٠) ريال سعودي مقسّم إلى ثلاثمائة مليون (٣٠٠,٠٠٠,٠٠٠) سهماً عادياً، إلى ثلاثة مليارات وسبعمائة وخمسين مليون (٣,٧٥٠,٠٠٠,٠٠٠) ريال سعودي مقسّم إلى ثلاثمائة وخمسة وسبعين مليون (٣٧٥,٠٠٠,٠٠٠) سهماً عادياً بقيمة اسمية قدرها عشرة (١٠) ريالات سعودية للسهم الواحد، من خلال منح سهم واحد (١) مجاني لكل أربعة (٤) أسهم يملكها المساهمون المقيدون بسجل المساهمين.
١٤٢٩/٠٣/١٧هـ (الموافق ٢٠٠٨/٠٣/٢٥م)	وافقت الجمعية العامة غير العادية للشركة على زيادة رأس مال الشركة من ثلاثة مليارات وسبعمائة وخمسين مليون (٣,٧٥٠,٠٠٠,٠٠٠) ريال سعودي مقسّم إلى ثلاثمائة وخمسة وسبعين مليون (٣٧٥,٠٠٠,٠٠٠) سهماً عادياً، إلى خمسة مليارات (٥,٠٠٠,٠٠٠,٠٠٠) ريال سعودي مقسّم إلى خمسمائة مليون (٥٠٠,٠٠٠,٠٠٠) سهماً عادياً، إلى خمس مليارات وثلاثمائة وتسعة وثلاثين مليوناً وثمانمائة وستة آلاف وثمانمائة وأربعين (٥,٣٣٩,٨٠٦,٨٤٠) ريال سعودي مقسّم إلى خمسمائة وثلاثة وثلاثين مليوناً وتسعمائة وثمانين ألف وستمائة وأربعة وثمانين (٥٣٣,٩٨٠,٦٨٤) سهماً عادياً بقيمة اسمية قدرها عشرة (١٠) ريالات سعودية للسهم الواحد، من خلال إصدار ثلاثة وثلاثين مليوناً وتسعمائة وثمانين ألف وستمائة وأربعة وثمانين (٣٣,٩٨٠,٦٨٤) سهماً جديداً لصالح شركة المهيدب القابضة المحدودة وذلك لغرض الاستحواذ على الأسهم والحصص المملوكة (بطريقة مباشرة وغير مباشرة) من شركة المهيدب القابضة المحدودة في كل من شركة صافولا للأغذية المحدودة والبالغة (١٠٪) وشركة العزيزية بنده المتحدة والبالغة (٦,١٨٪).
١٤٢٦/٠٢/٢١هـ (الموافق ٢٠٢٤/٠٨/٢٥م)	وافقت الجمعية العامة غير العادية للشركة على زيادة رأس مال الشركة من خمس مليارات وثلاثمائة وتسعة وثلاثين مليوناً وثمانمائة وستة آلاف وثمانمائة وأربعين (٥,٣٣٩,٨٠٦,٨٤٠) ريال سعودي مقسّم إلى خمسمائة وثلاثة وثلاثين مليوناً وتسعمائة وثمانين ألف وستمائة وأربعة وثمانين (٥٣٣,٩٨٠,٦٨٤) سهماً عادياً، إلى أحد عشر ملياراً وثلاثمائة وتسعة وثلاثين مليوناً وثمانمائة وستة آلاف وثمانمائة وأربعين (١١,٣٣٩,٨٠٦,٨٤٠) ريال سعودي مقسّم إلى مليار ومائة وثلاثة وثلاثين مليوناً وتسعمائة وثمانين ألف وستمائة وأربعة وثمانين (١,١٣٣,٩٨٠,٦٨٤) سهماً عادياً من خلال إصدار أسهم حقوق أولوية.
١٤٢٦/٠٢/٢١هـ (الموافق ٢٠٢٤/٠٨/٢٥م)	وافقت الجمعية العامة غير العادية خلال اجتماعها على تخفيض رأس مال الشركة من أحد عشر ملياراً وثلاثمائة وتسعة وثلاثين مليوناً وثمانمائة وستة آلاف وثمانمائة وأربعين (١,١٣٣,٩٨٠,٦٨٤) ريال سعودي مقسّم إلى مليار ومائة وثلاثة وثلاثين مليوناً وتسعمائة وثمانين ألف وستمائة وأربعة وثمانين (١,١٣٣,٩٨٠,٦٨٤) سهماً عادياً، إلى ثلاث مليارات (٣,٠٠٠,٠٠٠,٠٠٠) ريال سعودي مقسّم إلى ثلاثمائة مليون (٣٠٠,٠٠٠,٠٠٠) سهماً عادياً وذلك عن طريق إلغاء ثمانمائة وثلاثة وثلاثين مليوناً وتسعمائة وثمانين ألف وستمائة وأربعة وثمانين (٨٣٣,٩٨٠,٦٨٤) سهماً عادياً من الأسهم المصدرة للشركة بقيمة اسمية قدرها عشرة (١٠) ريالات سعودية للسهم الواحد، وقد تم الإعلان عن هذه الموافقة على موقع تداول.

٢-٣ أعضاء مجلس الإدارة

يتكون مجلس الإدارة من أحد عشر (١١) عضواً تم تعيينهم لمدة (٣) سنوات بدأت من تاريخ ٢٠٢٢/٠٧/٠١ م، ويبين الجدول التالي أعضاء مجلس الإدارة وملكية كل منهم في أسهم الشركة كما في تاريخ هذا التعميم:

الجدول (١-٣): أعضاء مجلس الإدارة في صافولا

تاريخ بداية العضوية	الأسهم المملوكة قبل التخفيض				العمر	الجنسية	الصفة	المنصب	الاسم
	غير مباشرة		مباشرة						
	نسبة الملكية	العدد	نسبة الملكية	العدد					
٢٠٢٢/٠٧/٠١ م	-	-	٠,٠٠٠,٨٨٢%	١,٠٠٠	٦٩	سعودي	غير تنفيذي	رئيس مجلس الإدارة	سليمان عبدالقادر المهيدب
٢٠٢٢/٠٧/٠١ م	-	-	٠,٠٠٠,١٩١٩%	٢,١٧٦	٤٥	سعودي	غير تنفيذي	نائب رئيس مجلس الإدارة	بدر عبدالله محمد العيسى
٢٠٢٢/٠٧/٠١ م	-	-	٠,٠٠٠,١٨٧٢%	٢,١٢٣	٥٢	سعودي	غير تنفيذي	عضو مجلس الإدارة	معتز قصي حسن العزاوي
٢٠٢٢/٠٧/٠١ م	-	-	-	-	٣٩	سعودي	غير تنفيذي	عضو مجلس الإدارة	أحمد وازع محمد القحطاني
٢٠٢٢/٠٧/٠١ م	-	-	٠,٠٠٠,٣٧٤٥%	٤,٢٤٧	٥٨	سعودي	غير تنفيذي	عضو مجلس الإدارة	فهد عبدالله عبدالعزيز القاسم
٢٠٢٢/٠٧/٠١ م	-	-	-	-	٣٤	سعودي	غير تنفيذي	عضو مجلس الإدارة	أحمد عبدالرحمن صالح الحميدان
٢٠٢٢/٠٧/٠١ م	-	-	٠,٠٠٠,٤٤٩٩٩%	٥١,٠٢٨	٥٢	إماراتي	غير تنفيذي	عضو مجلس الإدارة	عصام ماجد عبداللطيف المهيدب
٢٠٢٢/٠٧/٠١ م	-	-	٠,٠٠٠,١٨٧٢%	٢,١٢٣	٤٠	سعودي	مستقل	عضو مجلس الإدارة	محمد إبراهيم محمد العيسى
٢٠٢٢/٠٧/٠١ م	-	-	٠,٠٢٦٦,٣٨%	٣٠١,٦٨٢	٤٤	سعودي	مستقل	عضو مجلس الإدارة	ركان عبدالعزيز محمد الفضل
٢٠٢٢/٠٧/٠١ م	-	-	٠,٠٠٠,٤٦٨٢%	٥,٣٠٩	٤٢	كويتي	مستقل	عضو مجلس الإدارة	بدر حمد عبدالله الربيعة
٢٠٢٢/٠٧/٠١ م	-	-	٠,٠٠٠,١٢٦٤%	١,٤٢٣	٤١	سعودي	مستقل	عضو مجلس الإدارة	وليد عبدالله سعد الفريري

المصدر: الشركة وتداول

٣-٣ أعضاء الإدارة العليا

يبين الجدول التالي أعضاء الإدارة العليا للشركة وملكية كل منهم في أسهم الشركة كما في تاريخ هذا التعميم:

الجدول (٣-٣): أعضاء الإدارة العليا في صافولا

الأسهم المملوكة قبل التخفيض				تاريخ الانضمام	الجنسية	المنصب	الاسم
غير مباشرة	مباشرة	مباشرة	غير مباشرة				
نسبة الملكية	العدد	نسبة الملكية	العدد				
-	-	٠,٠١٠٩١٠٥%	١٢٣,٧٢٣	٢٠٢١/٠١/٠١ م	سعودي	الرئيس التنفيذي للمجموعة	وليد خالد ياسين فطاني
-	-	٠,٠٠٨٦٥١٠%	٩٨,١٠١	٢٠١٧/١٠/١٥ م	سعودي	الرئيس التنفيذي لشركة بنده للتجزئة	بندر طلعت حموه
-	-	٠,٠١٠٠٧٣٧%	١١٤,٢٣٤	٢٠١٨/١٢/٠٢ م	مصري	الرئيس التنفيذي لشركة صافولا للأغذية	سامح محمود حسن
-	-	٠,٠٠٤٤٩٦٧%	٥٠,٩٩٢	٢٠٠٦/٠٤/٠٦ م	باكستاني	الرئيس التنفيذي المالي للمجموعة	واجد عثمان خان
-	-	٠,٠٠١٨٩٦١%	٢١,٥٠١	٢٠١٩/٠١/٠٦ م	أردني	الرئيس التنفيذي للاستثمار للمجموعة	محمد جميل محمد نصر
-	-	٠,٠٠٥١١٤٧%	٥٨,٠٠٠	١٩٩٨/١٢/٢٢ م	سوداني	الرئيس التنفيذي للحوكمة والالتزام والشؤون القانونية وأمين سر مجلس الإدارة	النور علي سعد
-	-	٠,٠٠١٨٦٩٢%	٢١,١٩٦	٢٠١٦/٠٣/٢١ م	سعودي	الرئيس التنفيذي للموارد البشرية	مرهف محمد عبد الغني السمان

المصدر: الشركة

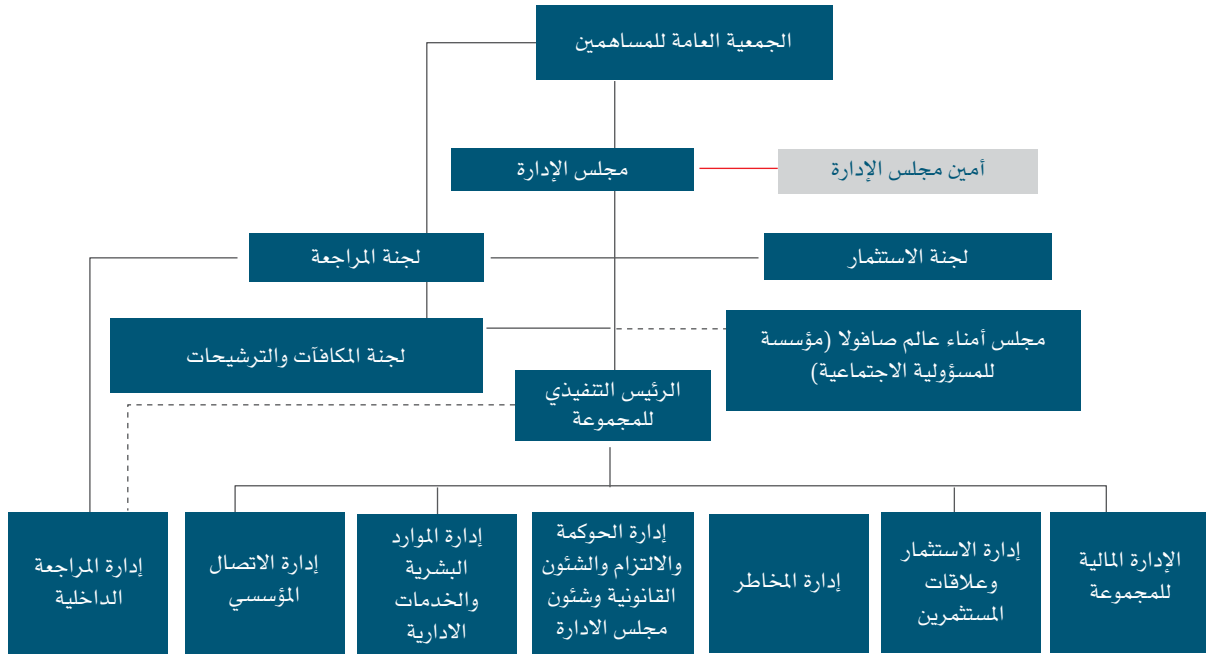
٤-٣ أسماء ونسب ملكية المساهمين في الشركة

الجدول (٣-٣): المساهمون في صافولا

الاسم	قبل تخفيض رأس المال		بعد تخفيض رأس المال		نسبة الملكية قبل تخفيض رأس المال	نسبة الملكية بعد تخفيض رأس المال
	عدد الأسهم	القيمة (ريال سعودي)	عدد الأسهم	القيمة (ريال سعودي)		
شركة أصيلة للاستثمار مساهمة مقفلة	١٢٧,٤١٨,١٦٧	١,٢٧٤,١٨١,٦٧٠	٣٣,٧٠٩,٠٨٤	٣٣٧,٠٩٠,٨٤٠	٪١١,٢٤	٪١١,٢٤
شركة عبدالقادر المهيدب وأولاده مساهمة مقفلة	٩٤,٣٦٨,٠١٥	٩٤٣,٦٨٠,١٥٠	٢٤,٩٦٥,٥٠٩	٢٤٩,٦٥٥,٠٩٠	٪٨,٣٢	٪٨,٣٢
شركة محمد عبدالله الربيعه وشركاه	٩٣,٢١١,٦٩٩	٩٣٢,١١٦,٩٩٠	٢٤,٦٥٩,٦٠٠	٢٤٦,٥٩٦,٠٠٠	٪٨,٢٢	٪٨,٢٢
شركة المهيدب القابضة	٧٢,١٦٢,٦٠٧	٧٢١,٦٢٦,٠٧٠	١٩,٠٩٠,٩٦٢	١٩٠,٩٠٩,٦٢٠	٪٦,٣٦	٪٦,٣٦
آخرون	٧٤٦,٨٢٠,١٩٦	٧,٤٦٨,٢٠١,٩٦٠	١٩٧,٥٧٤,٨٤٥	١,٩٧٥,٧٤٨,٤٥٠	٪٦٥,٨٦	٪٦٥,٨٦
الإجمالي	١,١٣٣,٩٨٠,٦٨٤	١١,٣٣٩,٨٠٦,٨٤٠	٣٠٠,٠٠٠,٠٠٠	٣,٠٠٠,٠٠٠,٠٠٠	٪١٠٠,٠٠	٪١٠٠,٠٠

المصدر: الشركة

0-3 الهيكل التنظيمي للشركة



المصدر: الشركة

.٤

تخفيض رأس المال



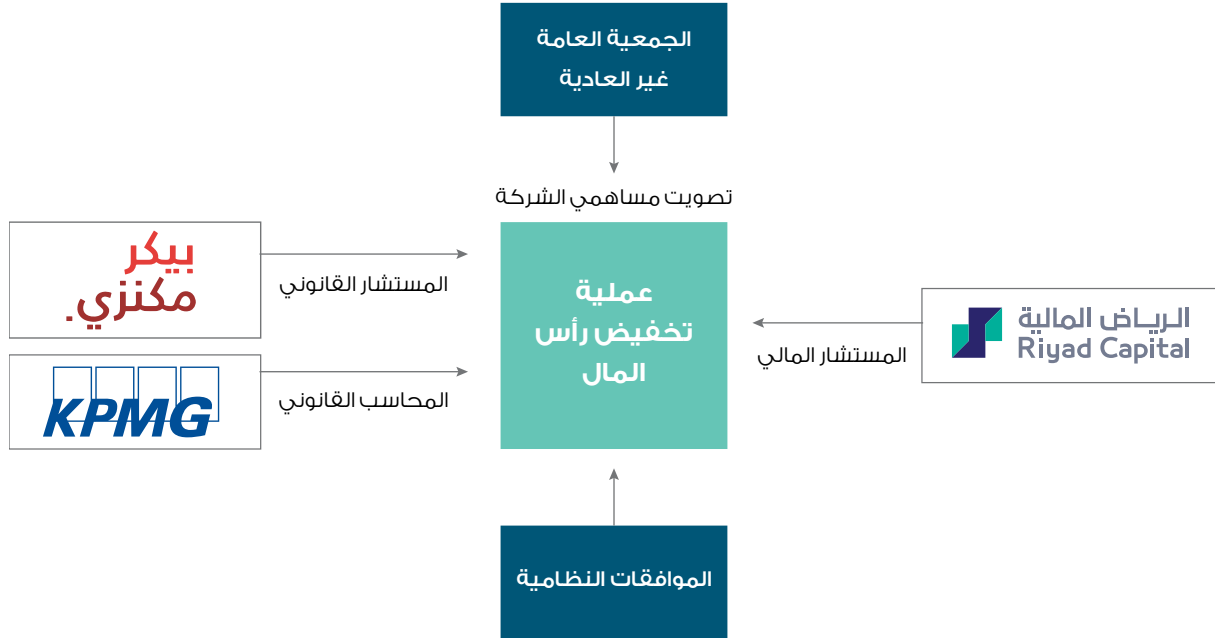
٤- تخفيض رأس المال

١-٤ إجراءات تخفيض رأس المال وتوزيع حصة صافولا في شركة المراعي

إن عملية تخفيض رأس المال تخضع للإجراءات التالية:

- توصية مجلس الإدارة بتخفيض رأس المال.
 - تعيين مستشار مالي لعملية تخفيض رأس المال.
 - تعيين محاسب قانوني لإعداد تقرير المحاسب القانوني بعملية تخفيض رأس المال.
 - فترة اعتراض الدائنين التي ستعلن الشركة عن بدايتها عبر موقع تداول.
 - إعداد وتقديم طلب تخفيض رأس المال لهيئة السوق المالية بما يتوافق مع شروط المادة السادسة والسبعين من قواعد طرح الأوراق المالية والالتزامات المستمرة، والمتعلقة بشروط تخفيض رأس المال.
 - موافقة هيئة السوق المالية على طلب تخفيض رأس مال الشركة.
 - تقديم إشعار إلى السوق المالية السعودية (تداول السعودية) بالصيغة الواردة في الملحق (٥) من قواعد الإدراج.
 - موافقة الجمعية العامة غير العادية على تخفيض رأس مال الشركة والصفقة الجوهرية.
 - قيام السوق المالية السعودية (تداول السعودية) بتعليق تداول أسهم الشركة لجلستين تداول متتاليتين ابتداءً من اليوم التالي لموافقة الجمعية العامة غير العادية على تخفيض رأس مال الشركة والصفقة الجوهرية.
 - يصبح تخفيض رأس مال الشركة نافذاً عندما يتم تعديل عدد أسهم المساهمين المالكين للأسهم في يوم انعقاد الجمعية العامة غير العادية، الذين يظهرون في سجلات الشركة لدى السوق المالية السعودية (تداول السعودية) في نهاية التداول لثاني يوم يلي انعقاد الجمعية العامة غير العادية المتعلقة بتخفيض رأس المال والصفقة الجوهرية.
 - يصبح التوزيع العيني لأسهم المراعي عن طريق الأرباح المبقة نافذاً عند موافقة الجمعية العامة غير العادية على الصفقة الجوهرية.
 - إيداع المبالغ العائدة من بيع كسور أسهم صافولا وأسهم شركة المراعي للمساهمين المستحقين الناتجة عن التوزيع العيني لكامل حصة صافولا في شركة المراعي لمساهمي صافولا المستحقين، سواء كانت كسور أسهم شركة المراعي ناتجة عن تخفيض رأس المال أو عن التوزيع العيني الذي سيتم من خلال الأرباح المبقة (إن وجدت)، خلال ثلاثين (٣٠) يوماً من تاريخ موافقة الجمعية العامة غير العادية على تخفيض رأس المال والصفقة الجوهرية.
 - إنهاء الإجراءات ذات العلاقة مع وزارة التجارة لاستخراج النظام الأساسي المحدث والسجل التجاري المحدث للشركة.
- وتجدر الإشارة إلى أنه يُشكّل تنفيذ شركة صافولا لتخفيض رأس المال العملية الثالثة من العمليات الأربعة المترابطة، وهي: (١) عملية طرح حقوق الأولوية؛ (٢) وسداد الديون؛ (٣) وتخفيض رأس المال؛ (٤) وتوزيع كامل حصة صافولا في شركة المراعي والبالغة ٥٢,٣٤٪ على المساهمين المستحقين في صافولا وفقاً للأنظمة واللوائح المعمول بها في المملكة العربية السعودية (أي الصفقة الجوهرية). وإن تخفيض رأس المال، الذي يترتب بموجبه إلغاء أسهم شركة صافولا نتيجة لزيادة رأس المال عن الحاجة بالإضافة إلى الربح الناتج عن الفرق بين القيمة العادلة والقيمة الدفترية لحصة صافولا في شركة المراعي، سوف يمكن من عملية توزيع حصة صافولا في شركة المراعي. وقد وافقت الجمعية العامة غير العادية للشركة على إصدار حقوق الأولوية بتاريخ ٢١/٠٢/١٤٤٦هـ (الموافق ٢٥/٠٨/٢٠٢٤م)، بينما ستتم الموافقة على تخفيض رأس المال والصفقة الجوهرية المقترحين خلال جمعية عامة غير العادية واحدة تتخذ لهذا الشأن.

٢-٤ هيكل الأطراف المشاركة في عملية تخفيض رأس المال



٣-٤ الهيكل العام لتخفيض رأس المال الشركة وتوزيع حصة صافولاً في شركة المراعي

يبلغ رأس مال الشركة أحد عشر ملياراً وثلاثمائة وتسعة وثلاثين مليوناً وثمانمائة وستة آلاف وثمانمائة وأربعين (١١,٣٣٩,٨٠٦,٨٤٠) ريال سعودي مقسّم إلى مليار ومائة وثلاثة وثلاثين مليوناً وتسعمائة وثمانين ألف وستمائة وأربعة وثمانين (١,١٣٣,٩٨٠,٦٨٤) سهماً عادياً بقيمة اسمية قدرها عشرة (١٠) ريالاً سعودية للسهم الواحد.

- سيتم إلغاء ثمانمائة وثلاثة وثلاثين مليوناً وتسعمائة وثمانين ألفاً وستمائة وأربعة وثمانين (٨٣٣,٩٨٠,٦٨٤) سهماً عادياً بقيمة اسمية قدرها ثمان مليارات وثلاثمائة وتسعة وثلاثون مليوناً وثمانمائة وستة آلاف وثمانمائة وأربعين (٨,٣٣٩,٨٠٦,٨٤٠) ريال سعودي، ما نسبته نحو ٧٣,٥٤٪ من رأس مال الشركة، أي بمعدل إلغاء يساوي نحو ٠,٧٣٥٤ سهماً لكل سهم واحد (١). كذلك سيؤدّي هذا الإلغاء إلى انخفاض رأس المال ليصبح ثلاث مليارات (٣,٠٠٠,٠٠٠,٠٠٠) ريال سعودي مقسّم إلى ثلاثمائة مليون (٣٠٠,٠٠٠,٠٠٠) سهماً عادياً بقيمة اسمية قدرها عشرة (١٠) ريالاً سعودية للسهم الواحد.
- نظراً لإلغاء ثمانمائة وثلاثة وثلاثين مليوناً وتسعمائة وثمانين ألفاً وستمائة وأربعة وثمانين (٨٣٣,٩٨٠,٦٨٤) سهماً عادياً من أسهم الشركة نتيجة لزيادة رأس المال عن الحاجة، سيحصل المساهمون المستحقون على التعويض (كما هو معرف في القسم ١ «التعريفات والمصطلحات») من هذا التعميم) نتيجة لذلك. بالإضافة إلى ذلك، سيتم توزيع على المساهمون المستحقون باقي أسهم صافولاً في شركة المراعي من خلال الأرباح المبقة كأرباح عينية.
- أعلنت الشركة بتاريخ ٢٣/٠٢/١٤٤٦هـ (الموافق ٢٦/٠٩/٢٠٢٤م) عن بدء فترة اعتراض الدائنين من يوم ٢٣/٠٢/١٤٤٦هـ (الموافق ٢٦/٠٩/٢٠٢٤م) لمدة خمس وأربعين (٤٥) يوماً تنتهي بنهاية يوم ١٠/٠٦/١٤٤٦هـ (الموافق ١١/١٢/٢٠٢٤م).

- سيتم تنفيذ الصفقة الجوهرية (كما هي معرفة في القسم ١ «التعريفات والمصطلحات») من هذا التعميم) كالآتي:
توزيع كامل حصة صافولا في شركة المراعي لمساهمي الشركة المستحقين والتي تبلغ قيمتها الدفترية ثمانية مليارات وثمانمائة وسبعة ملايين وستمائة وخمسة وتسعين ألف ريال سعودي (٨,٨٠٧,٦٩٥,٠٠٠) ريال سعودي كما في ٣٠ يونيو ٢٠٢٤م والمكونة من ثلاثمائة وخمسة وأربعين مليوناً ومائتين وثمانية عشر ألفاً ومائتين وستة وثلاثين (٣٤٥,٢١٨,٢٣٦) سهماً عادياً، والمدرجة حالياً في السوق المالية، والتي تمثل ما نسبته ٢٤,٥٢٪ من رأس مال شركة المراعي، وذلك على النحو التالي:
- توزيع جزء من حصة صافولا في شركة المراعي لمساهمي الشركة المستحقين (وسيتم تحديد عدد الأسهم النهائي التي سيتم توزيعه في تاريخ الأحقية) من خلال تخفيض رأس المال؛
- توزيع باقي حصة صافولا في شركة المراعي لمساهمي الشركة المستحقين من خلال الأرباح المبقاة كأرباح عينية.
- وستقوم الشركة بتسجيل ربح لمرة واحدة / ربح رأسمالي، بعد خصم تكاليف الصفقة التي تحملتها الشركة عن توزيع كامل حصتها في شركة المراعي. وسيتم احتساب هذا الربح على أساس الفارق بين القيمة العادلة بناءً على السعر السائد في السوق لأسهم شركة المراعي لدى شركة تداول السعودية والقيمة الدفترية كما في تاريخ الأحقية. وللمزيد من المعلومات حول التعديلات التي ستطرأ على الأرباح المبقاة في كل خطوة توزيع، الرجاء مراجعة القسم ٤-٦ «أثر تخفيض رأس المال على إجمالي حقوق الملكية لصافولا وعلى الشركات المستثمر فيها بطريقة حقوق الملكية» من هذا التعميم.
 - بعد موافقة الجمعية العامة غير العادية على تخفيض رأس المال والصفقة الجوهرية، سيكون قرار التخفيض نافذاً وسيتم تعليق تداول أسهم الشركة على موقع تداول السعودية لمدة يومي تداول وذلك ابتداءً من اليوم الذي يلي موافقة الجمعية العامة غير العادية على تخفيض رأس المال والصفقة الجوهرية. وللمزيد من المعلومات حول طريقة احتساب سعر السهم بعد تخفيض رأس المال والتوزيع، الرجاء مراجعة الجدول ٤-٤ «طريقة احتساب سعر السهم بعد تخفيض رأس المال والتوزيع» من القسم ٤-٧ «طريقة احتساب سعر السهم بعد تخفيض رأس المال والتوزيع» من هذا التعميم.
 - ستجمع كسور أسهم صافولا (إن وجدت) التي ستنج عن تخفيض رأس مال الشركة في محفظة واحدة لتباع في السوق المالية بسعر السوق السائد. وبعد ذلك ستوزع المبالغ العائدة من عملية البيع على المساهمين المستحقين بحسب ملكيتهم وذلك خلال ثلاثين (٣٠) يوماً من تاريخ موافقة الجمعية العامة غير العادية على تخفيض رأس مال الشركة والصفقة الجوهرية. بالإضافة إلى ذلك، ستجمع كسور أسهم صافولا في شركة المراعي (إن وجدت) التي ستنج عن التوزيع العيني لباقي حصة صافولا في شركة المراعي في محفظة واحدة لتباع في السوق المالية بسعر السوق السائد. وبعد ذلك ستوزع المبالغ العائدة من عملية التوزيع العيني المساهمين المستحقين بحسب ملكيتهم وذلك خلال ثلاثين (٣٠) يوماً من تاريخ موافقة الجمعية العامة غير العادية على تخفيض رأس مال الشركة والصفقة الجوهرية.
 - تم الاعتماد على القوائم المالية للفترة المنتهية في ٣٠ يونيو ٢٠٢٤م لغرض تخفيض رأس المال، مع الأخذ في الاعتبار تأثير زيادة رأس المال عن طريق إصدار حقوق الأولوية، حيث زاد رأس مال الشركة من خمسة مليارات وثلاثمائة وتسعة وثلاثين مليوناً وثمانمائة وستة آلاف وثمانمائة وأربعين (٥,٣٣٩,٨٠٦,٨٤٠) ريال سعودي إلى أحد عشر ملياراً وثلاثمائة وتسعة وثلاثين مليوناً وثمانمائة وستة آلاف وثمانمائة وأربعين (١١,٣٣٩,٨٠٦,٨٤٠) ريال سعودي.
- بتاريخ ١٤٤٥/٠٧/٢٦هـ (الموافق ٢٠٢٤/٠٢/٠٧م)، أعلنت الشركة من خلال موقع تداول عن توصية مجلس إدارتها خلال اجتماعه المنعقد بتاريخ ١٤٤٥/٠٧/٢٥هـ (الموافق ٢٠٢٤/٠٢/٠٦م) بزيادة رأس مالها بقيمة ستة مليارات (٦,٠٠٠,٠٠٠,٠٠٠) ريال عن طريق طرح أسهم حقوق أولوية لتعزيز مركزها المالي ودعم محفظتها الاستثمارية المستقبلية من خلال سداد ديونها وتوزيع حصتها في شركة المراعي بعد إتمام عملية طرح حقوق الأولوية. وبموجب إعلان إلحاق تم نشره على موقع تداول بتاريخ ١٤٤٥/٠٨/٠٢هـ (الموافق ٢٠٢٤/٠٢/١٢م)، أوضح المجلس بأن العملية التي أوصى بها تشتمل على أربعة عناصر رئيسية متكاملة وهي: (زيادة رأس المال من خلال إصدار حقوق الأولوية، وسداد الديون، وتخفيض رأس المال، وتوزيع حصة صافولا في شركة المراعي لمساهمي صافولا المستحقين).

٤-٤ أسباب توصية مجلس الإدارة بتخفيض رأس المال ومناقشة وتحليل الإدارة

بتاريخ ٢٦/٠٧/١٤٤٥هـ (الموافق ٠٧/٠٢/٢٠٢٤م)، أعلنت الشركة من خلال موقع تداول عن توصية مجلس إدارتها خلال اجتماعه المنعقد بتاريخ ٢٥/٠٧/١٤٤٥هـ (الموافق ٠٦/٠٢/٢٠٢٤م) بزيادة رأس مالها بقيمة ستة مليارات (٦,٠٠٠,٠٠٠,٠٠٠) ريال عن طريق طرح أسهم حقوق أولوية لتعزيز مركزها المالي ودعم محافظتها الاستثمارية المستقبلية من خلال سداد ديونها وتوزيع حصتها في شركة المراعي بعد إتمام عملية طرح حقوق الأولوية. وبموجب إعلان إلحاق تم نشره على موقع تداول بتاريخ ٠٢/٠٨/١٤٤٥هـ (الموافق ١٢/٠٢/٢٠٢٤م)، أوضح المجلس بأن العملية التي أوصى بها تشتمل على أربعة عناصر رئيسية متكاملة وهي: (١) عملية طرح حقوق الأولوية؛ (٢) وسداد الديون؛ (٣) وتخفيض رأس المال؛ (٤) وتوزيع كامل حصة صافولا في شركة المراعي والبالغ ٣٤,٠٥٢٪ على المساهمين المستحقين في صافولا وفقاً للأنظمة واللوائح المعمول بها في المملكة العربية السعودية (أي الصفقة الجوهرية). وقد وافقت الجمعية العامة غير العادية للشركة على إصدار حقوق الأولوية بتاريخ ٢١/٠٢/١٤٤٦هـ (الموافق ٢٥/٠٨/٢٠٢٤م)، بينما ستم الموافقة على تخفيض رأس المال والصفقة الجوهرية المقترحين خلال جمعية عامة غير العادية واحدة تتعقد لهذا الشأن.

وبتاريخ ٢٣/٠٣/١٤٤٦هـ (الموافق ٢٦/٠٩/٢٠٢٤م)، أعلنت الشركة من خلال موقع تداول عن توصية مجلس إدارتها خلال اجتماعه المنعقد بتاريخ ٢٣/٠٣/١٤٤٦هـ (الموافق ٢٦/٠٩/٢٠٢٤م) بتخفيض رأس مال الشركة من أحد عشر ملياراً وثلاثمائة وتسعة وثلاثين مليوناً وثمانمائة وستة آلاف وثمانمائة وأربعين (١١,٣٣٩,٨٠٦,٨٤٠) ريال سعودي إلى ثلاث مليارات (٣,٠٠٠,٠٠٠,٠٠٠) ريال سعودي وذلك عن طريق إلغاء ثمانمائة وثلاثة وثلاثين مليوناً وتسعمائة وثمانين ألف وستمائة وأربعة وثمانين (٨٣٣,٩٨٠,٦٨٤) سهماً عادياً من الأسهم المصدرة للشركة بنسبة انخفاض قدرها نحو ٧٣,٥٤٪ من عدد الأسهم. ووضع المجلس في توصيته الصادرة بتاريخ ٢٣/٠٣/١٤٤٦هـ (الموافق ٢٦/٠٩/٢٠٢٤م) بأنه سيتم تخفيض رأس المال لسبب زيادة رأس المال عن حاجة الشركة ولتمكين عملية التوزيع العيني لكامل حصة صافولا في شركة المراعي ولتحسين هيكل رأس مال الشركة. علماً بأن رأس المال بعد عملية التخفيض سيكون كافياً لتلبية الاحتياجات التشغيلية للشركة.

٥-٤ أثر تخفيض رأس المال في التزامات الشركة

قامت الشركة بتعيين كي بي إم جي للاستشارات المهنية كمحاسب قانوني لإعداد تقرير المحاسب القانوني بعملية تخفيض رأس المال، وهو تقرير تأكيد محدود فيما يتعلق بعملية تخفيض رأس المال، والذي يبين أسباب تخفيض رأس المال وأثر ذلك التخفيض على التزامات الشركة وحقوق المساهمين. وتبين من دراسة المحاسب القانوني ما يلي:

- لن يترتب على تخفيض رأس المال أي تأثير في الحسابات النقدية للشركة ولن يؤثر على التزامات الشركة تجاه الغير.
- سيؤثر التخفيض على كل من الأصول غير المتداولة من خلال خفض بند الشركات المستثمر فيها بطريقة حقوق الملكية وعلى حقوق المساهمين من خلال خفض حساب رأس المال.

٦-٤ أثر تخفيض رأس المال على إجمالي حقوق الملكية لافولا وعلى الشركات المستثمر فيها بطريقة حقوق الملكية

الأثر على إجمالي حقوق الملكية لمجموعة صافولا وعلى الشركات المستثمر فيها بطريقة حقوق الملكية بناءً على الفوائم المالية الموحدة والموجزة غير المراجعة لفترة السنة (٦) أشهر المنتهية في ٣٠ يونيو ٢٠٢٤م، سيكون على النحو التالي:

الجدول (١-٤): إجمالي حقوق الملكية لصفولا والشركات المستثمر فيها بطريقة حقوق الملكية قبل وبعد تخفيض رأس المال والتوزيع*:

زيادة رأس المال عن طريق إصدار الحقوق الأولوية (الموافق عليها من الجمعية من ٢٥/٠٨/٢٠٢٤م) (ب)	قوائم المالية التقديرية بعد إصدار حقوق الأولوية (ج = أ + ب)	عملية التخفيض الموافق عليها من الجمعية (د)	توزيع عيني لباقي حصص صفولا في شركة المراعي الموافق عليها من الجمعية (أ) / (ب) / (ج) / (د) (هـ)	بعد عملية تخفيض رأس المال والتوزيع العيني (وج + د + هـ)	(بمليون ريال سعودي)
حقوق الملكية					
٦,٠٠٠,٠	١١,٣٣٩,٨	(٨,٣٣٩,٨)	-	٣,٠٠٠,٠	رأس مال**
-	٣٤٣,٠	-	-	٣٤٣,٠	علاوة الإصدار
-	(١٢٠,٨)	-	-	(١٢٠,٨)	أسهم محتفظ بها بموجب برنامج أسهم الموظفين
-	٤,٠	-	-	٤,٠	الاحتياطي العام
-	(٤٩١,٧)	١٧٣,٨	٢٣٩,٩	(٧٨,٠)	احتياطيات أخرى**
-	(٢٢٠,٨)	-	-	(٢٢٠,٨)	تأثير المعاملات مع حقوق الملكية غير المسيطرة بدون تغيير في السيطرة
-	(٢,٦٣٢,٢)	-	-	(٢,٦٣٢,٢)	احتياطي ترجمة العملات الأجنبية
-	٦,٤٠١,٦	٤,٤٦٥,٥	(٥,٣٤٧,١)***	٥,٥٢٠,٠	الأرباح المبقة**
٦,٠٠٠,٠	١٤,٦٢٢,٩	(٣,٧٠٠,٥)	(٥,١٠٧,٢)	٥,٨١٥,٢	حقوق الملكية العائدة إلى مساهمي الشركة
-	١,٠٧١,٣	-	-	١,٠٧١,٣	الحصص غير المسيطرة
٦,٠٠٠,٠	١٥,٦٩٤,٢	(٣,٧٠٠,٥)	(٥,١٠٧,٢)	٦,٨٨٦,٥	إجمالي حقوق الملكية
الأصول					
-	٩,٢٨٨,٨	(٣,٧٠٠,٥)	(٥,١٠٧,٢)	٤٨١,١	الشركات المستثمر فيها بطريقة حقوق الملكية
قائمة الربح أو الخسارة					
-	-	٤,٤٦٥,٥	٦,١٦٣,١	١٠,٦٢٨,٦	الربح من التوزيع / إلغاء الاعتراف

* إن توزيع حصص صفولا في شركة المراعي هو جزء من استراتيجية الشركة التي تتكون من أربع مراحل، وهي: (١) إصدار حقوق الأولوية، و(٢) سداد الديون، و(٣) تخفيض رأس المال، و(٤) توزيع حصص صفولا في شركة المراعي على مساهمي صفولا المستحقين، وذلك وفقاً للأنظمة واللوائح السعودية المعمول بها (أي الصنفية الجوهرية). ولمزيد من التفاصيل، يرجى مراجعة تعميم المساهمين حول الصنفية الجوهرية الذي سيتم نشره على موقع تداول السعودية تزامناً مع دعوة الجمعية العامة غير العادية.

** استخدمت الشركة القيمة العادلة لشركة المراعي (على أساس سعر السوق المدرج البالغ ٥٧,٥٠ ريال سعودي للسهم الواحد في تداول) البالغ ١٩,٨٥٠,٠٠ مليون ريال سعودي كما في ٢١ أكتوبر ٢٠٢٤م لإحتساب الربح الذي بلغ ١٠,٦٢٨,٦ مليون ريال سعودي، بعد تعديله لتحرير الاحتياطيات الأخرى المرتبطة بالاستثمار في المراعي البالغة ٤١٣,٧ مليون ريال سعودي، عند إلغاء الاعتراف بالاستثمار في المراعي بقيمة دفترية تبلغ ٨,٨٠٧,٧ مليون ريال سعودي كما في ٣٠ يونيو ٢٠٢٤م. إن الربح الفعلي من توزيع أسهم المراعي يتأثر بالقيمة العادلة لشركة المراعي (على أساس سعر السوق المدرج في تداول) وسيستند إلى تاريخ استحقاق مساهمي صفولا لأسهم المراعي. وتشمل الاحتياطيات الأخرى حصص صفولا في شركة المراعي (٢٤,٥٢٪) على بعض العناصر في قائمة الدخل الشامل الآخر وحقوق الملكية المعترف بها في حسابات شركة المراعي والتي تساهم في حقوق ملكية المراعي والتي تراكمت هذي الاحتياطيات حتى ٣٠ يونيو ٢٠٢٤م. تشمل هذه العناصر من حسابات شركة المراعي ترجمة العملات الأجنبية، والتحوطات النقدية، والمدفوعات القائمة على الأسهم وحركة حسابات حقوق الملكية الأخرى. سيتم تحرير الاحتياطيات عند إلغاء الاعتراف بالاستثمار في المراعي وفقاً لطريقة المحاسبة عن الاستثمار بطريقة حقوق الملكية كما هو منصوص عليه في معايير الدولية للتقرير المالي (IFRS).

إن الزيادة في الأرباح المبقة البالغة ٤,٤٦٥,٥ مليون ريال سعودي الناتجة من تخفيض رأس المال تمثل الربح الناتج عن إلغاء الاعتراف بالاستثمار في المراعي والذي تم توزيعه على المساهمين جراء عملية تخفيض رأس المال.

يمثل صافي الانخفاض في الأرباح المبقة من التوزيع العيني لحصص المراعي المتبقية والبالغ ٥,٣٤٧,١ مليون ريال سعودي انخفاضاً في الأرباح المبقة المنسوبة إلى التوزيع العيني البالغ ١١,٥١٠,٢ مليون ريال سعودي، ويقابله جزئياً الربح الناتج عن إلغاء الاعتراف بالاستثمار المتبقي في المراعي والبالغ ٦,١٦٣,١ مليون ريال سعودي.

وقد ساهم التوزيع الإجمالي لاستثمارات المراعي في تحقيق انخفاض صافي في إجمالي حقوق الملكية بلغ ٨,٨٠٧,٧ مليون ريال سعودي، وذلك من خلال تخفيض رأس المال والأرباح المبقة بمبلغ ٨,٣٣٩,٨ مليون ريال سعودي و٦,٨٨١,٦ مليون ريال سعودي على التوالي، وزيادة الاحتياطيات الأخرى بمبلغ ٤١٣,٧ مليون ريال سعودي.

ولا يمكن تحديد في هذه المرحلة من الصنفية كيفية تقسيم عدد الأسهم ما بين التوزيع العيني من خلال تخفيض رأس المال والتوزيع من خلال الأرباح المبقة، وذلك لأن تحديد عدد الأسهم يعتمد على سعر سهم المراعي كما في تاريخ الأهمية.

ومع ذلك، يمكن التأكيد في الوقت الحالي على ما يلي:

- إجمالي عدد الأسهم التي سيتم توزيعها ٣٤٥,٢١٨,٢٣٦ كما تم ذكره في هذا التعميم.
- قيمة أسهم المراعي التي سيتم توزيعها من خلال تخفيض رأس المال تبلغ ٨,٣٣٩,٨٠٦,٨٤٠ ريال سعودي، حيث يعتمد تحديد عدد أسهم شركة المراعي على سعر سهم المراعي كما في تاريخ الأهمية.
- على سبيل المثال، إذا كان سعر سهم شركة المراعي هو ٥٧,٥٠ ريال سعودي، سيتم توزيع ١٤٥,٠٤٠,١١٩ سهماً من خلال تخفيض رأس المال وسيتم توزيع ٢٠٠,١٧٨,١١٧ سهماً من الأرباح المبقة.

سيكون التوزيع من خلال تخفيض رأس المال ١٤٥,٠٤٠,١١٩ سهماً (على سعر اغلاق سهم شركة المراعي ٥٧.٥٠ ريال سعودي، كما ٢١ أكتوبر ٢٠٢٤م). تم احتساب عدد الأسهم الموزعة من خلال تخفيض رأس المال عن طريق قسمة مبلغ تخفيض رأس المال البالغ ٨,٣٣٩,٨٠٦,٦٨٤ ريال سعودي على سعر اغلاق سهم شركة المراعي. أما باقي عدد الاسهم سوف يكون المتمم لعدد أسهم حصة صافولاً في شركة المراعي والتي تبلغ ٣٤٥,٢١٨,٢٣٦ سهماً (أي الفرق بين ٣٤٥,٢١٨,٢٣٦ سهماً و ١٤٥,٠٤٠,١١٩ سهماً والذي يساوي ٢٠٠,١٧٨,١١٧ سهماً)، وبالتالي سيكون توزيع الباقي من الأرباح المبقاة ٢٠٠,١٧٨,١١٧ سهماً.

*** الجدول أعلاه لا يتضمن أثر تكاليف المعاملات.

المصدر: تم استخدام القوائم المالية لمجموعة صافولاً للربع الثاني من عام ٢٠٢٤م كأساس لإجراء التعديلات المتعلقة بزيادة رأس المال بمبلغ ٦.٠ مليار ريال سعودي وسداد الدين اللاحقة باستخدام عائدات إصدار حقوق الأولوية. الرجاء الرجوع إلى تقرير مدقق الحسابات حول زيادة رأس المال لمزيد من التفاصيل.

تعتزم الشركة تخفيض رأس مالها من أحد عشر ملياراً وثلاثمائة وتسعة وثلاثين مليوناً وثمانمائة وستة آلاف وثمانمائة وأربعين (١١,٣٣٩,٨٠٦,٦٨٤) ريال سعودي إلى ثلاث مليارات (٣,٠٠٠,٠٠٠,٠٠٠) ريال سعودي، وذلك بنسبة تخفيض نحو ٧٣,٥٤٪ من رأس المال وبالتالي تخفيض عدد أسهم الشركة من مليار ومائة وثلاثة وثلاثين مليوناً وتسعمائة وثمانين ألفاً وستمائة وأربعة وثمانين (١,١٣٣,٩٨٠,٦٨٤) سهماً عادياً إلى ثلاثمائة مليون (٣٠٠,٠٠٠,٠٠٠) سهماً عادياً، وذلك بإلغاء ثمانمائة وثلاثة وثلاثين مليوناً وتسعمائة وثمانين ألفاً وستمائة وأربعة وثمانين (٨٢٣,٩٨٠,٦٨٤) سهماً عادياً من أسهم الشركة المصدرة أي بنسبة إلغاء تساوي نحو ٠,٧٣٥٤ سهماً عادياً لكل سهم عادي. وسيتم تعويض المساهمين المستحقين بأسهم في شركة المراعي.

ستقوم الشركة بتجميع أي كسور أسهم (إن وجدت) والتي ستنج عن عملية تخفيض رأس المال في محفظة واحدة ومن ثم بيعها في السوق بالسعر السائد في حينه، ومن ثم سيتم توزيع متحصلات بيعها على مساهمي الشركة المستحقين كلاً حسب ملكيته، خلال ثلاثين (٣٠) يوماً من تاريخ موافقة المساهمين في الجمعية العامة غير العادية على تخفيض رأس مال الشركة. يبين الجدول أدناه مثالاً توضيحياً للأثر على مساهم يملك ١,٠٠٠ سهماً من أسهم الشركة في محفظته:

الجدول (٢-٤): أثر تخفيض رأس المال والتوزيع على مساهم يملك ١,٠٠٠ سهم:

البند (تقديري)	تقدير لعدد الأسهم)
أسهم صافولاً المملوكة قبل التخفيض والتوزيع (أ)	١,٠٠٠,٠
تخفيض رأس المال	
الأسهم الملغاة (ب = ٠.٧٣٥٤ * أ)	٧٣٥,٤
أسهم صافولاً المملوكة بعد تخفيض رأس المال (ج = أ - ب)	٢٦٤,٦
العدد المُقَرَّب لـ أسهم صافولاً المملوكة بعد تخفيض رأس المال	٢٦٤,٠
كسور أسهم صافولاً المتبقية والتي سيتم التعويض عنها نقداً	٠,٦
التوزيع العيني الكامل	
عدد أسهم المراعي المملوكة بعد عملية التوزيع (د = ٣٠٤٤ * أ)، تشير النسبة ٣٠٤٤ : ٠ إلى نسبة التوزيع العيني الكامل البالغ ٣٤٥,٢١٨,٢٣٦ سهم عادي مملوك للمراعي ويعود إلى ١,١٣٣,٩٨٠,٦٨٤ سهم عادي في صافولاً)	٣٠٤,٤
العدد المُقَرَّب لـ أسهم المراعي المملوكة بعد عملية التوزيع	٣٠٤,٠
كسور أسهم المراعي المتبقية والتي سيتم التعويض عنها نقداً	٠,٤

الجدول (٣-٤): تأثير تخفيض رأس المال على المساهم الذي يمتلك من ١٠ أسهم:

تجدر الإشارة إلى أن المساهم الذي يمتلك سهماً واحداً (١) في الشركة في محفظته قد تم إلغاء أسهمه وسيتم تعويضه. يوضح الجدول أدناه التأثير على المساهم الذي يمتلك ما يصل إلى ١٠ أسهم.

البند (تقديري)										
(أ) الأسهم المملوكة قبل تخفيض رأس المال (سهم)	١	٢	٣	٤	٥	٦	٧	٨	٩	١٠
(ب) سعر السهم قبل تخفيض رأس المال (تقديري) - ريال سعودي*	٢٧,٣٠	٢٧,٣٠	٢٧,٣٠	٢٧,٣٠	٢٧,٣٠	٢٧,٣٠	٢٧,٣٠	٢٧,٣٠	٢٧,٣٠	٢٧,٣٠
(ج) الأسهم المملوكة من الأسهم المملوكة قبل تخفيض رأس المال (سهم)** = ٧٣٥٤ * ١٠	٠,٧٤	١,٤٧	٢,٢١	٢,٩٤	٣,٦٨	٤,٤١	٥,١٥	٥,٨٨	٦,٦٢	٧,٣٥
(د) الأسهم المتبقية من الأسهم المملوكة قبل تخفيض رأس المال (سهم) = (أ - ج)	٠,٢٦	٠,٥٣	٠,٧٩	١,٠٦	١,٣٢	١,٥٩	١,٨٥	٢,١٢	٢,٣٨	٢,٦٥
(هـ) الأسهم المملوكة بعد تخفيض رأس المال (سهم)	٠,٠٠	٠,٠٠	٠,٠٠	١,٠٠	١,٠٠	١,٠٠	١,٠٠	٢,٠٠	٢,٠٠	٢,٠٠
(و) سعر السهم بعد تخفيض رأس المال (تقديري) - ريال سعودي****	٧٥,٣٩	٧٥,٣٩	٧٥,٣٩	٧٥,٣٩	٧٥,٣٩	٧٥,٣٩	٧٥,٣٩	٧٥,٣٩	٧٥,٣٩	٧٥,٣٩
(ز) القيمة السوقية للأسهم قبل التخفيض (تقديري) - بالريال السعودي = (أ * ب)	٢٧٣,٠	٥٤٠,٦	٨١,٩	١٠٩,٢	١٣٦,٥	١٦٣,٨	١٩١,١	٢١٨,٤	٢٤٥,٧	٢٧٣,٠
(ح) القيمة السوقية للأسهم بعد التخفيض (تقديري) - بالريال السعودي = (هـ * و)	٠,٠٠	٠,٠٠	٠,٠٠	٧٥,٣٩	٧٥,٣٩	٧٥,٣٩	٧٥,٣٩	١٥٠,٧٩	١٥٠,٧٩	١٥٠,٧٩
(ط) الفرق بين القيمة السوقية للأسهم قبل التخفيض (تقديري) والقيمة السوقية للأسهم بعد التخفيض - بالريال السعودي = (ز - ح)	٢٧٣,٠	٥٤٠,٦	٨١,٩	٣٣,٨١	٦١,١١	٨٨,٤١	١١٥,٧١	٦٧,٦١	٩٤,٩١	١٢٢,٢١
(ي) إلغاء القيمة الاسمية للأسهم (تقديري) - بالريال السعودي = (ج * ١٠)***	٧,٣٥	١٤,٧١	٢٢,٠٦	٢٩,٤٢	٣٦,٧٧	٤٤,١٣	٥١,٤٨	٥٨,٨٤	٦٦,١٩	٧٣,٥٤
(ك) القيمة الناتجة عن الحصاص الكسرية (تقديري) - بالريال السعودي = (ط - ي)	١٩,٩٥	٣٩,٨٩	٥٩,٨٤	٤,٣٩	٢٤,٣٣	٤٤,٢٨	٦٤,٢٣	٨٠,٧٨	٢٨,٧٢	٤٨,٦٧
* السعر من تاريخ التعميم (سيتم التحديث بسعر إغلاق يوم الجمعية عند نشر التعميم النهائي أي بعد موافقة الجمعية العامة غير العادية ودخول قرار التخفيض حيّز التنفيذ). يتم تقديمه حالياً بسعر السهم اعتباراً من ٢١ أكتوبر ٢٠٢٤م.										
** عدد أسهم صافولاً الناتج عن إلغاء السهم = (الأسهم المملوكة قبل التخفيض * نسبة التخفيض ٧٣,٥٤٪)										
*** قيمة اسمية قدرها عشرة (١٠) ريالاً سعودية للسهم الواحد.										
**** الرجاء الرجوع إلى الجدول ٤-٤ من هذا التعميم لفهم طريقة احتساب سعر السهم بعد تخفيض رأس المال والتوزيع.										

٧-٤ طريقة احتساب سعر السهم بعد تخفيض رأس المال والتوزيع

يوضِّح الجدول أدناه طريقة احتساب سعر السهم بعد تخفيض رأس المال والتوزيع:

الجدول (٤-٤): طريقة احتساب سعر السهم بعد تخفيض رأس المال والتوزيع*

القيمة (تقديري)	البند
٢٧,٣٠	(أ) القيمة التوضيحية للسهم الواحد قبل تخفيض رأس المال (ريال سعودي)** (سعر إغلاق يوم الجمعية العامة غير العادية بتاريخ ١٥/١٠/٢٠٢٤ (لموافق))
١,١٣٣,٩٨٠,٦٨٤	(ب) عدد أسهم صافولا قبل تخفيض رأس المال وبعد إصدار حقوق الأولوية
٣٠,٩٥٧,٦٧٢,٦٧٣	(ج) القيمة السوقية التوضيحية قبل تخفيض رأس المال = (أ) * (ب) - بالريال السعودي
١٩,٨٥٠,٠٤٨,٥٧٠	(د) كامل حصة صافولا في شركة المراعي التي سيتم توزيعها - بالريال السعودي***
(٨,٣٣٩,٨٠٦,٨٤٠)	(هـ) توزيع حصة صافولا في شركة المراعي من خلال تخفيض رأس المال****
(١١,٥١٠,٢٤١,٧٣٠)	(و) توزيع حصة صافولا في شركة المراعي المتبقية من خلال الأرباح المبقة، الذي يمثل القيمة التوضيحية ٢٨,٢٧ ريال سعودي تقريبا للسهم من عدد الأسهم بعد تخفيض رأس المال ***** = (د + هـ) - بالريال السعودي
٢٢,٦١٧,٨٦٥,٨٣٣	(ز) القيمة السوقية التوضيحية بعد تخفيض رأس المال وتعويض المساهمين، باستثناء توزيع أسهم صافولا في شركة المراعي من خلال الأرباح المبقة ***** = (ج + هـ) - بالريال السعودي
٣٠٠,٠٠٠,٠٠٠	(ح) عدد الأسهم بعد تخفيض رأس المال
٧٥,٣٩	(ط) القيمة التوضيحية للسهم بعد تخفيض رأس المال وتعويض المساهمين، باستثناء توزيع أسهم صافولا في شركة المراعي من خلال الأرباح المبقة ***** = (ز) \ (ح) - بالريال السعودي
١١,١٠٧,٦٢٤,١٠٣	(ي) القيمة السوقية التوضيحية بعد التوزيع الكامل لحصة صافولا في الشركة المراعي (جزئياً من خلال تخفيض رأس المال والرصيد من خلال الأرباح المبقة) = (و) + (ز) - بالريال السعودي
٣٧,٠٣	(ك) القيمة التوضيحية للسهم بعد التوزيع الكامل لحصة صافولا في شركة المراعي (جزئياً من خلال تخفيض رأس المال والرصيد من خلال الأرباح المبقة) ***** = (ي) \ (ح) - بالريال السعودي

* إن الأرقام المذكورة أعلاه تقديرية لأغراض التوضيح فقط (بما في ذلك سعر السهم التقديري بمبلغ ٢٧,٠٣ ريال سعودي) ويتم حساب الأرقام مباشرة بشكل تلقائي بعد تخفيض رأس المال وأثر عملية توزيع أسهم المراعي من خلال الأرباح المبقة المشار إليها في (و) في الجدول أعلاه. ومن المتوقع عند استئناف تداول الأسهم، أن يتم تعديل سعر سهم الشركة على الفور وأن يخضع مرة أخرى لأوضاع وتقلبات السوق الطبيعية.

** السعر من تاريخ التعميم (سيتم التحديث بسعر إغلاق يوم الجمعية عند نشر التعميم النهائي أي بعد موافقة الجمعية العامة غير العادية ودخول قرار التخفيض حيز التنفيذ). يتم تقديمه حالياً كسعر السهم اعتباراً من ٢١ أكتوبر ٢٠٢٤م.

*** استخدمت الشركة القيمة العادلة لشركة المراعي (على أساس سعر السوق الظاهر في تداول والبائع ٥٧,٥٠ ريال سعودي) كما في ٢١ أكتوبر ٢٠٢٤م لحساب الربح من توزيع حصة صافولا في شركة المراعي. ستتأثر المكاسب الرأسمالية الناتجة من توزيع أسهم المراعي بالقيمة العادلة لشركة المراعي (على أساس سعر السوق الظاهر في تداول)، وبالتالي سيعتمد على تاريخ الأحقية.

**** نسبة تخفيض رأس المال (نحو ٧٣,٥٤٪) * عدد الأسهم قبل التخفيض.

***** يساهم التوزيع الإجمالي لاستثمارات المراعي في تحقيق انخفاض صافي في إجمالي حقوق الملكية بلغ ٨٨٠٧,٠٧ مليون ريال سعودي، وذلك من خلال تخفيض رأس المال والأرباح المبقة بمبلغ ٨,٣٣٩,٨٠٦,٨٤٠ مليون ريال سعودي و ٨٨١,٠٦ مليون ريال سعودي على التوالي، وزيادة الاحتياطيات الأخرى بمبلغ ٤١٣,٠٧ مليون ريال سعودي.

***** ملاحظة: تم تقريب كسور سعر السهم المقدر بعد تخفيض رأس المال. لا يشمل السعر التوضيحي البالغ ٧٥,٣٩ ريال سعودي أثر توزيع أسهم شركة المراعي من خلال الأرباح المبقة. بينما يشمل السعر التوضيحي البالغ ٣٧,٠٣ ريال سعودي أثر التوزيع الكامل لأسهم شركة المراعي من خلال تخفيض رأس المال والأرباح المبقة.

.0

إقرار أعضاء مجلس الإدارة

970

705

64432

13763

0424458

058963424

0- إقرار أعضاء مجلس الإدارة

يؤكد أعضاء مجلس إدارة الشركة بحسب علمهم واعتقادهم بأن تخفيض رأس مال الشركة يصب في مصلحة الشركة ومساهميها.

.1

تاريخ نفاذ عملية تخفيض رأس المال



٦- تاريخ نفاذ عملية تخفيض رأس المال

إن عملية تخفيض رأس المال خاضعة لما يلي:

- موافقة هيئة السوق المالية.
- عدم اعتراض الدائنين.
- موافقة الجمعية العامة غير العادية.

بعد توصية مجلس الإدارة بشأن تخفيض رأس المال، تبدأ فترة اعتراض الدائنين على تخفيض رأس المال قبل (٤٥) يوماً على الأقل من التاريخ المحدد لعقد اجتماع الجمعية العامة غير العادية لاتخاذ قرار التخفيض خلال هذه الفترة يسمح للدائنين بإبداء اعتراضهم على قرار تخفيض رأس المال، في حالة عدم اعتراض الدائنين ستقوم الشركة بالاستمرار بإجراءات تخفيض رأس مالها. أما إذا اعترض أحد الدائنين وقام بتقديم المستندات اللازمة للشركة في الموعد المذكور، فإن إجراءات عملية تخفيض رأس المال ستستأنف عندما تؤدي الشركة للمعتز دينه إذا كان حالاً أو أن تقدم له ضماناً كافياً للوفاء به إذا كان آجلاً.

سوف تقوم الشركة بالإعلان عن أي تطورات تخص عملية تخفيض رأس المال. ويوضح الجدول التالي المدة الزمنية لكل مرحلة من مراحل تنفيذ عملية تخفيض رأس المال:

الجدول (٦-١): مراحل عملية تخفيض رأس المال وتوزيع حصة صافولا في شركة المراعي:

الحدث	المدة
فترة اعتراض الدائنين	قبل ٤٥ يوم من تاريخ انعقاد الجمعية العامة غير العادية للتصويت على تخفيض رأس المال.
موافقة الجمعية العامة غير العادية	اليوم ٠
تعليق التداول	اليوم ١ + ٢
بيع كسور أسهم شركتي صافولا والمراعي	اليوم ١ - [٣٠]
عودة التداول مع السعر المعدل	اليوم ٣
التعويض مقابل الأسهم الملغاة	اليوم ٧

.٧

المخاطر المحتملة نتيجة تخفيض رأس المال والصفقة الجوهرية



٧- المخاطر المحتملة نتيجة تخفيض رأس المال والصفقة الجوهرية

ترى إدارة الشركة أن قرار تخفيض رأس المال هو خطوة أساسية لتمكين الشركة من توزيع حصة صافولا في شركة المراعي، حيث إن تخفيض رأس المال بمبلغ ثمانية مليارات وثلاثمائة وتسعة وثلاثين مليوناً وثمانمائة وستة آلاف وثمانمائة وأربعين (٨,٣٣٩,٨٠٦,٨٤٠) ريال سعودي والذي يعادل نحو ٧٣,٥٤٪ من رأس المال قبل التخفيض سيكون له أثر إيجابي (للمزيد من المعلومات الرجاء مراجعة القسم رقم ٤-٤ «أسباب توصية مجلس الإدارة بتخفيض رأس المال ومناقشة وتحليل الإدارة») من هذا التعميم). بالإضافة إلى ذلك فقد تمت دراسة هذا القرار وتأثيره من النواحي المحاسبية. المخاطر المحتملة المذكورة أدناه لم يتم ترتيبها بحسب أهميتها.

١-٧ المخاطر المتعلقة بتخفيض رأس مال الشركة

فيما يلي سرد للمخاطر الرئيسية المحتملة والمرتبطة بتخفيض رأس مال الشركة.

١-١-٧ المخاطر المتعلقة بالتوقعات المستقبلية

تم إعداد واحتساب كفاية رأس المال العامل لمدة ١٢ شهراً تلي عملية تخفيض رأس المال بناءً على افتراضات الإدارة للأداء التشغيلي للشركة خلال هذه الفترة. يتأثر القطاع الذي تعمل فيه الشركة، كغيره من القطاعات، بتقلبات مستويات العرض والطلب في السوق. لذلك، فإن انخفاض مستويات الطلب سيؤثر على إنتاجية الشركات العاملة في القطاع بشكل عام وبالتالي سيؤثر على أداء الشركة ونتائج عملياتها ومركزها المالي وتوقعاتها المستقبلية.

٢-١-٧ المخاطر المتعلقة بالسيولة

تتمثل مخاطر السيولة في عدم قدرة الشركة على مقابلة التزاماتها المتعلقة بالمطلوبات المالية عند استحقاقها. وبما أنه لا يوجد ضمان على قدرة الشركة على الوفاء بالتزاماتها في مواعيد استحقاقها خلال الفترة المستقبلية، فإن الشركة لا تضمن عدم وقوع أية أحداث طارئة أو مفاجئة قد تتطلب سيولة فورية مما سوف يؤثر سلباً على أعمال الشركة وبالتالي على نتائج العمليات التشغيلية والمالية.

٣-١-٧ المخاطر المتعلقة باعترض الدائنين

إن من شروط عملية تخفيض رأس المال السماح للدائنين بإبداء اعتراضهم على قرار تخفيض رأس المال وذلك قبل فترة ٤٥ يوماً على الأقل من التاريخ المحدد لعقد اجتماع الجمعية العامة غير العادية لاتخاذ قرار التخفيض. فإن اعترض أحد الدائنين وقدم للشركة المستندات اللازمة في الموعد المذكور، وجب على الشركة أن تؤدي إليه دينه إذا كان حالاً أو أن تقدم له ضماناً كافياً للوفاء به إذا كان أجلاً، وإن لم تستطع الشركة القيام بذلك فإن إجراءات عملية تخفيض رأس المال ستتوقف إلى أن تتمكن الشركة من استيفاء هذا الالتزام.

٤-١-٧ المخاطر المتعلقة بتذبذب سعر السهم في السوق والأثر المترتب على تعويض كسور الأسهم

قد يتعرض سعر سهم الشركة لدرجة كبيرة من التذبذب وعدم الاستقرار نتيجة لعدة عوامل مختلفة، بما في ذلك ظروف السوق المالية، والتغيرات التنظيمية في القطاع. وفي حال انخفاض السعر السوقي للسهم بعد عملية تخفيض رأس المال سيخسر المساهمون من قيمة استثماراتهم في أسهم الشركة. بالإضافة إلى ذلك، فإن الأثر على قيمة تعويض كسور الأسهم سيأتي مماثلاً لأثر التذبذب في سعر سهم الشركة، حيث سيتم بيع هذه الكسور بسعر السوق السائد في حينه.

٥-١-٧ المخاطر المتعلقة باقتناء المساهم لسهم واحد في الشركة

في حال امتلاك المساهم لعدد (١) سهم واحد فقط، فإنه سيتم إلغاء السهم وبالتالي تعويضه بكسور الأسهم التي سيتم بيعها في حينه. وتجدر الإشارة إلى أنه سوف يتم تعليق تداول سهم الشركة لمدة يومين عمل تلي يوم موافقة الجمعية العامة غير العادية على أن يقوم مركز إيداع بتطبيق التخفيض على محافظ المساهمين الاستثمارية وذلك بناءً على الفقرة (٦-ج) من المادة ٣٦ من قواعد الإدراج (لمزيد من المعلومات، يرجى مراجعة القسم الفرعي ٤-٦ «أثر تخفيض رأس المال على إجمالي حقوق الملكية لصافولا وعلى الشركات المستثمر فيها بطريقة حقوق الملكية») من هذا التعميم).

7-1-1 المخاطر المتعلقة بتطبيق الاستراتيجية قصيرة المدى

في حال عدم تنفيذ عملية تخفيض رأس المال، فإن الشركة لن تتمكن من توزيع كامل حصة صافولا في شركة المراعي على المساهمين المستحقين، ما هو مشروط بعوامل متعددة (كموافقة السلطات النظامية المعنية والجمعية العامة لمساهمي الشركة). بالتالي، سينتج عن عدم قيام الشركة بتخفيض رأس المال تأثير سلبي على استراتيجية الشركة.

7-1-2 المخاطر المتعلقة باستحقاقات الزكاة والضريبة المحتملة

نصت اللائحة التنفيذية لجباية الزكاة التي صدرت مؤخراً بموجب القرار الوزاري رقم ١٠٠٧ وتاريخ ١٩/٠٨/١٤٤٥هـ (الموافق ٢٩/٠٢/٢٠٢٤م) على اعتماد أسلوب جديد لحساب الوعاء الزكوي بالنسبة إلى المكلّفين بالزكاة عن السنوات المالية ابتداءً من أو بعد ١ يناير ٢٠٢٤م. وبالنظر إلى البدء حديثاً بتطبيق اللوائح التنفيذية لجباية الزكاة، فقد ترتكب شركة صافولا أخطاء أثناء تنفيذ المتطلبات النظامية، ما قد يؤدي إلى فرض عقوبات من قبل هيئة الزكاة والضريبة والجمارك. وفي حال حصول ذلك، فقد يكون له تأثير سلبي وجوهري على أعمال الشركة، ونتائج عملياتها، ومركزها المالي وتوقعاتها المستقبلية.

علاوة على ذلك، تخضع الأرباح الناتجة عن التصرف بالأسهم المدرجة للزكاة، وبالنسبة إلى السنة المالية ٢٠٢٤م، ستتأثر الزكاة في المقام الأول بالأرباح الناشئة عن ربح إعادة القياس المرتبط باستبعاد استثمار المراعي وتأثيره على الدخل الخاضع للزكاة. يكون عادةً من شأن زيادة الأرباح المبقاة الناتجة عن ربح إعادة القياس أن ترفع الوعاء الزكوي في السنوات اللاحقة. وعلى الرغم من ذلك، من المتوقع أن يؤدي توزيع أسهم المراعي إلى تراجع رصيد الأرباح المبقاة. وبموجب لوائح هيئة الزكاة والضريبة والجمارك، يجب أن يمثل الدخل المعدّل الحد الأدنى للربح الخاضع للزكاة، وبناءً على ذلك، تُحتسب الزكاة على الربح الناتج عن ربح إعادة القياس المرتبط باستبعاد استثمار المراعي. ومع ذلك، في حال إذا كان مجموع الأصول غير المحسومة مضافاً إليها الفرق بين صافي الربح المعدّل وصافي الربح الدفترى، أقلّ من صافي الربح المعدّل للمكلف، فيكون الوعاء الزكوي للمكلف هو مجموع الأصول غير المحسومة مضافاً إليها الفرق بين صافي الربح المعدّل وصافي الربح الدفترى. وفي هذه الحالة، من المتوقع أن يؤدي ذلك إلى انخفاض الوعاء الزكوي عن قيمته لو تم احتسابه بأسلوب آخر، وذلك شرط أن تبدأ العملية وتُستكمل خلال السنة المالية نفسها. وبالتالي، في حال عدم استكمال الصفقة الجوهرية بالكامل خلال السنة المالية ٢٠٢٤م، فقد يرتفع الوعاء الزكوي للشركة وقد يؤدي إلى ارتفاع الاستحقاق الزكوي، الأمر الذي قد يكون له تأثير سلبي وجوهري على أعمال الشركة، ونتائج عملياتها، ومركزها المالي وتوقعاتها المستقبلية.

7-2 المخاطر المتعلقة بالصفقة الجوهرية للشركة

يشكل تنفيذ شركة صافولا لعملية تخفيض رأس المال جزءاً من العملية المعلن عنها والتي تتكون من أربع مراحل مترابطة وهي: (١) إصدار الحقوق الأولية؛ (٢) سداد الديون؛ (٣) تخفيض رأس المال؛ و(٤) وتوزيع كامل حصة صافولا في شركة المراعي. وحيث أن التوزيع المقترح لكامل حصة صافولا في شركة المراعي، والذي سيتم من خلال تخفيض رأس المال ومن الأرباح المبقاة، سيشكل صفقةً جوهريةً بموجب المادة ١٢٢ من قواعد طرح الأوراق المالية والالتزامات المستمرة، سيتم نشر تعميماً منفصلاً من قبل شركة صافولا حول الصفقة الجوهرية لعرضه على المساهمين للنظر فيه والموافقة عليه في الجمعية العامة غير العادية التي ستعقد للموافقة على تخفيض رأس المال (لمزيد من التفاصيل حول الصفقة الجوهرية، يرجى مراجعة تعميم الصفقة الجوهرية الذي أعدته شركة صافولا بشكل منفصل. وسيتم إرفاق نسخة من تعميم الصفقة الجوهرية إلى إعلان الدعوة لحضور اجتماع الجمعية العامة غير العادية لتخفيض رأس المال والصفقة الجوهرية في موقع السوق المالية السعودية (تداول) ونشره على موقع الشركة الإلكتروني وللمزيد من المعلومات حول الفترة الزمنية المتوقعة لعملية تخفيض رأس المال والصفقة الجوهرية، الرجاء مراجعة القسم ٨ «الفترة الزمنية المتوقعة لعملية تخفيض رأس المال وتوزيع حصة صافولا في شركة المراعي») من هذا التعميم.

وبما أنّ تخفيض رأس المال والصفقة الجوهرية مترابطان، فإنّ المخاطر المحتملة المرتبطة بالصفقة الجوهرية تتمثل فيما يلي. علماً بأن المخاطر المذكورة أعلاه والمتعلقة بالاستحقاقات الزكاة والضريبة المحتملة تنطبق أيضاً على الصفقة الجوهرية.

7-3 المخاطر المتعلقة بإتمام الصفقة الجوهرية

يعتمد إتمام الصفقة الجوهرية على عدد من العوامل التي تخرج عن نطاق سيطرة شركة صافولا، ومنها موافقة الجمعية العامة غير العادية على تخفيض رأس مال الشركة وعلى الصفقة الجوهرية، علماً أن شركة صافولا تسعى إلى إتمام الصفقة الجوهرية في العام ٢٠٢٤م. وبالتالي، قد يؤدي أي تأخير في إتمام الصفقة الجوهرية إلى تأخير تنفيذ استراتيجية صافولا المخطط لها (والمعلنة).

٢-٢-٧ المخاطر المتعلقة بتقلبات السعر السوقي لأسهم المراعي بعد إتمام الصفقة الجوهريّة

قد يتقلب سعر أسهم المراعي بعد الصفقة الجوهريّة كما قد يتعرض لدرجة كبيرة من التذبذب، وقد لا يكون مستقرّاً نتيجةً لعوامل متعددة تشمل على سبيل المثال لا الحصر ما يلي:

- تقلبات السوق وتذبذب الأسعار؛
- التغييرات السلبية في الأداء التشغيلي لشركة المراعي؛
- التقلبات الفعلية أو المتوقعة في النتائج التشغيلية ربع السنوية أو السنوية؛
- نشر التقارير البحثية السلبية من قبل محللي الأوراق المالية عن المراعي أو عن منافسيها؛
- ردة فعل الجمهور السلبية على بيانات المراعي الصحفية، والإعلانات العامة الأخرى؛
- استقالة أو تقاعد الموظفين الرئيسيين؛
- التقارير الصحفية عن المراعي؛
- التغييرات في البيئة النظامية التي تؤثر في المراعي؛
- التغييرات في القواعد والسياسات المحاسبية المتبعة؛
- وقوع أعمال إرهابية أو عدائية أو اضطرابات مدنية واسعة النطاق؛
- وقوع كوارث طبيعية وانتشار الأوبئة وغيرها من الكوارث؛
- التغييرات التي تطرأ على سياسة ربط سعر صرف الريال السعودي بالدولار الأمريكي؛ و/أو
- التغييرات في الظروف العامة للسوق والاقتصاد.

ومن شأن حدوث أي من هذه المخاطر أو غيرها من العوامل أن تؤدي إلى انخفاض السعر السوقي لأسهم المراعي بشكل ملحوظ.

وبشكل عام، يواجه سوق الأسهم السعودي من حين لآخر طفرة في الأسعار وزيادة في حجم التقلبات. ويمكن أن تؤدي تقلبات السوق الدورية والمستمرة إلى التقلب الشديد في أسعار الأسهم المدرجة، والذي يمكن أن يسبب انخفاضاً في قيمة أسهم المراعي، وزيادة التقلب في الأسعار في حال انخفاض حجم تداول أسهم المراعي، مما سيكون له تأثير سلبي على قيمة ملكية المساهمين لأسهم المراعي. أما بعد الصفقة الجوهريّة، فسيكون المساهمون مسؤولين عن إدارة ملكيتهم لأسهم المراعي، بما في ذلك عن قرارهم بشأن الاحتفاظ بالأسهم أو بيعها، وتوقيت ذلك، والحصول على المشورة بشأن تداعيات قراراتهم الاستثمارية فيما يخص مركزهم الضريبي الفردي.

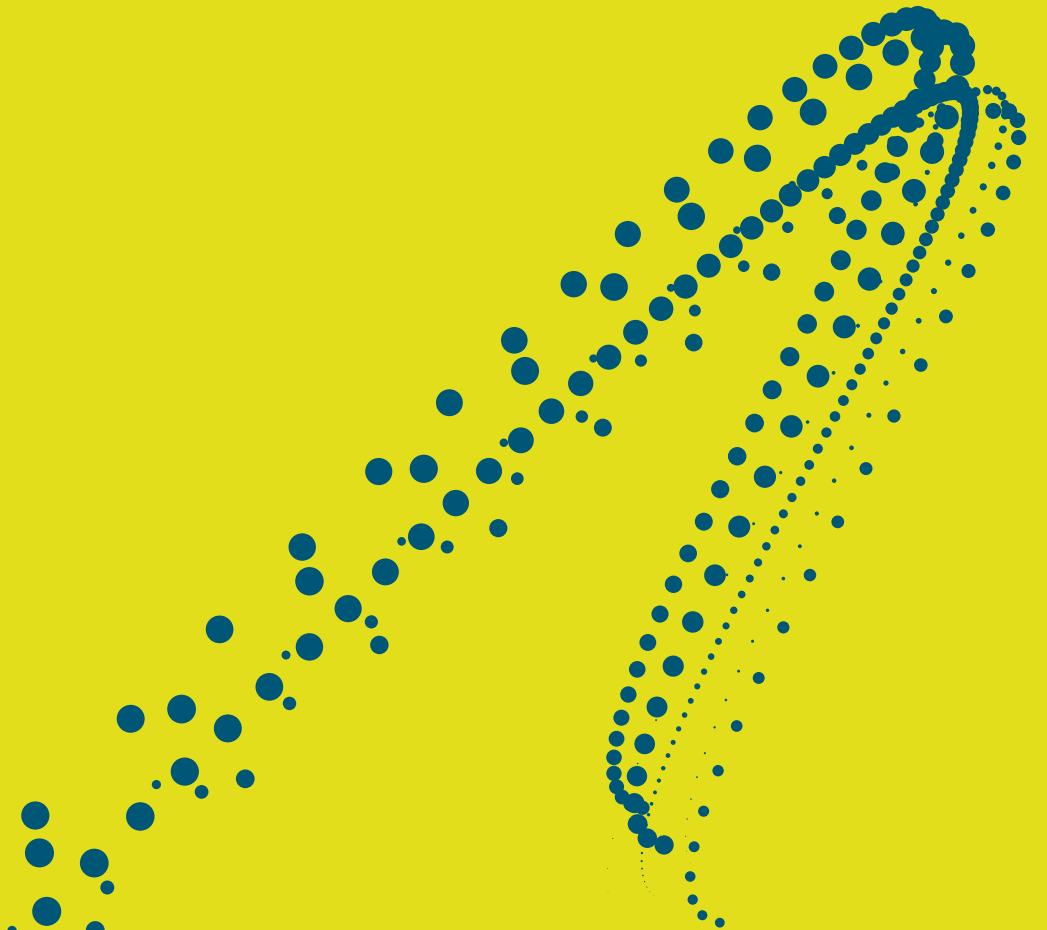
٣-٢-٧ المخاطر المتعلقة بعدم قابلية نقل أسهم المراعي إلى مساهمي شركة صافولا الذين يملكون حسابات محافظ غير نشطة أو إلى المساهمين الذين يحملون شهادات أسهم

قد يواجه مساهمو شركة صافولا الذين يحملون شهادات أسهم ورقية والمساهمون الذين يواجهون صعوبات قائمة فيما يتعلق بحسابات محافظهم تحديات في الحصول على أسهم المراعي. وقد تتسبب هذه التحديات في تأخير نقل أسهم المراعي، واحتمال خسارة الفرص السوقية للمساهم المتلقي وزيادة الأعباء الإدارية على عاتق الشركة. بالإضافة إلى ذلك، فإن عدم قابلية نقل أسهم المراعي قد يقيّد قدرة مساهمي شركة صافولا على المشاركة في إجراءات شركة المراعي، مما قد يؤثر على إجمالي السيولة وتحقيق قيمة استثماراتهم.

سيحصل المساهمون المستحقون الذين يحملون شهادات أسهم ورقية على أسهم المراعي بما يتناسب مع نسبة ملكيتهم في شهادات الأسهم الورقية التي يحملونها. على الرغم من ذلك، لن يكون بإمكان المساهمين المستحقين الحصول على أسهم المراعي إن لم يسجلوا شهادات أسهمهم في المحافظ الاستثمارية لدى وسطاء ومركز إيداع قبل تاريخ الاستحقاق. ففي حال عدم إتمام إجراءات إيداع الشهادات في المحفظة الاستثمارية قبل تاريخ الاستحقاق، سيتم إصدار شهادات أسهم المراعي، وسيستنى لحاملي شهادات الأسهم المطالبة بها بعد استكمال الإجراءات المطلوبة لدى مركز إيداع والمراعي.

.٨

الفترة الزمنية المتوقعة لعملية
تخفيض رأس المال وتوزيع حصة
صافولا في شركة المراعي



٨- الفترة الزمنية المتوقعة لعملية تخفيض رأس المال وتوزيع حصة صافولا في شركة المراعي

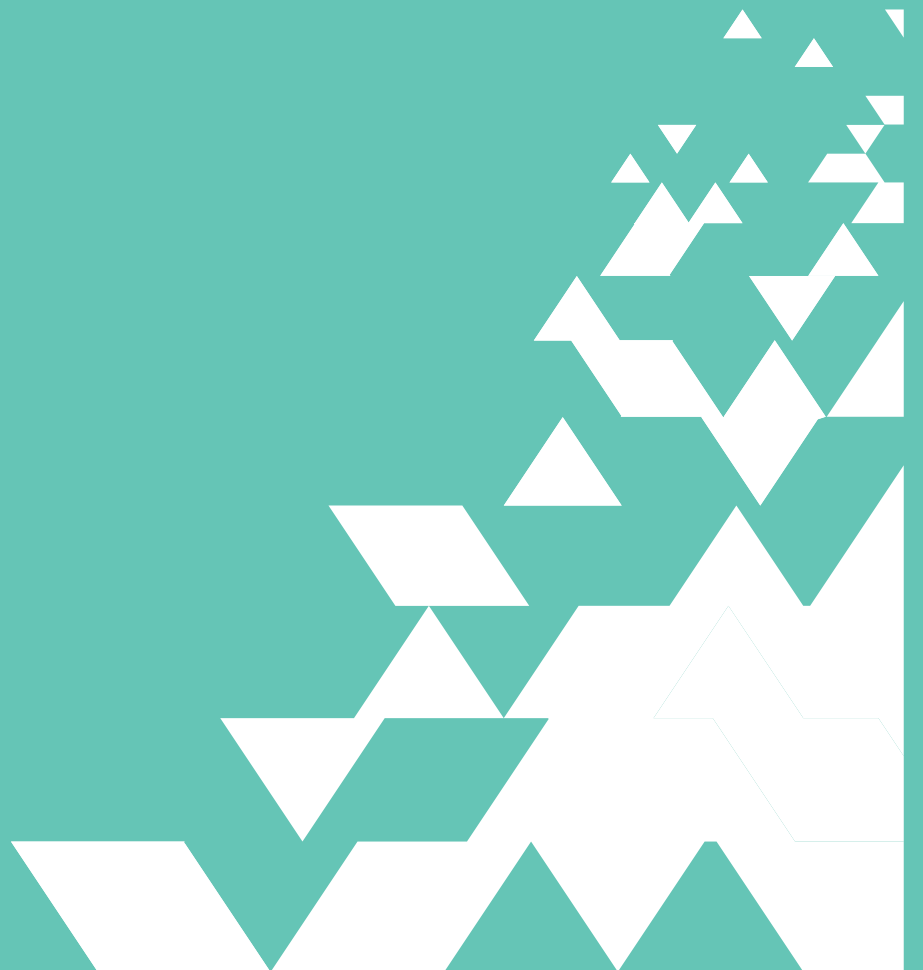
الجدول (٨-١): الجدول الزمني المتوقع لتخفيض رأس المال

التاريخ	الجدول الزمني المتوقع لتخفيض رأس المال والصفقة الجوهرية
١٤٤٦/٠٣/٢٣هـ (الموافق ٢٦/٠٩/٢٠٢٤م)	١- توصية مجلس الإدارة بتخفيض رأس المال وتوزيع كامل حصة صافولا في شركة المراعي إلى مساهمي الشركة المستحقين كتوزيع عيني والصفقة الجوهرية قر مجلس إدارة الشركة التوصية للجمعية العامة غير العادية بالتالي: • تخفيض رأس مال الشركة من أحد عشر ملياراً وثلاثمائة وتسعة وثلاثين مليوناً وثمانمائة وستة آلاف وثمانمائة وأربعين (١١,٣٣٩,٨٠٦,٨٤٠) ريال سعودي إلى ثلاث مليارات (٣,٠٠٠,٠٠٠,٠٠٠) ريال سعودي وذلك عن طريق إلغاء ثمانمائة وثلاثة وثلاثين مليوناً وتسعمائة وثمانين ألف وستمائة وأربعة وثمانين (٨٣٣,٩٨٠,٦٨٤) سهماً عادياً من الأسهم المصدرة للشركة بنسبة انخفاض قدرها نحو ٧٣,٥٤٪ من عدد الأسهم • توزيع كامل حصة صافولا في شركة المراعي إلى مساهمي الشركة المستحقين كتوزيع عيني، والتي تبلغ ٣٤٥,٢١٨,٢٣٦ سهماً عادياً تمثل ما نسبته ٣٤,٥٢٪ من رأس مال شركة المراعي • حيث إن كامل حصة صافولا في شركة المراعي يُعد صفقة جوهرية والتي تخضع لموافقة مساهمي الشركة بموجب المادة (١٢١) من قواعد طرح الأوراق المالية والالتزامات المستمرة، التصويت على الصفقة الجوهرية للموافقة عليها
١٤٤٦/٠٣/٢٣هـ (الموافق ٢٦/٠٩/٢٠٢٤م)	إعلان الشركة على موقع تداول عن (١) توصية مجلس إدارة الشركة للجمعية العامة غير العادية بتخفيض رأس مال الشركة وتعيين المستشار المالي لعملية تخفيض رأس مال الشركة؛ (٢) توصية مجلس إدارة الشركة للجمعية العامة غير العادية بتوزيع كامل حصة صافولا في شركة المراعي إلى مساهمي الشركة المستحقين كتوزيع عيني، والتي تبلغ ٣٤٥,٢١٨,٢٣٦ سهماً عادياً تمثل ما نسبته ٣٤,٥٢٪ من رأس مال شركة المراعي (٣) توصية مجلس إدارة الشركة للجمعية العامة غير العادية بالتصويت على الصفقة الجوهرية للموافقة عليها (٤) وتعيين المستشار المالي للصفقة الجوهرية؛ (٥) وتشكيل اللجنة المتخصصة للصفقة الجوهرية وفقاً لأحكام المادة (١٢٢) من قواعد طرح الأوراق المالية والالتزامات المستمرة.
١٤٤٦/٠٣/٢٨هـ (الموافق ٠١/١٠/٢٠٢٤م)	٢- الإجراءات المتعلقة بالحصول على موافقة هيئة السوق المالية لتخفيض رأس المال تقديم ملف طلب الموافقة على تخفيض رأس المال إلى هيئة السوق المالية وشركة السوق المالية السعودية (تداول)
١٤٤٦/٠٤/٢٤هـ (الموافق ٢٧/١٠/٢٠٢٤م)	الحصول على موافقة هيئة السوق المالية على طلب تخفيض رأس مال الشركة
١٤٤٦/٠٣/٢٣هـ (الموافق ٢٦/٠٩/٢٠٢٤م)	٣- الإجراءات المتعلقة بفترة اعتراض الدائنين المتعلقة بتخفيض رأس المال الإعلان عن بدء فترة اعتراض الدائنين
١٤٤٦/٠٦/١٠هـ (الموافق ١١/١٢/٢٠٢٤م)	انتهاء فترة اعتراض الدائنين
١٤٤٦/٠٣/٢٣هـ (الموافق ٢٦/٠٩/٢٠٢٤م)	إعلان الشركة عن وجود أو عدم وجود اعتراضات لدائنين
١٤٤٦/٠٣/٢٣هـ (الموافق ٢٦/٠٩/٢٠٢٤م)	٤- الإجراءات المتعلقة بتصويت الجمعية غير العادية على قرار تخفيض رأس المال وتوزيع كامل حصة صافولا في شركة المراعي إلى مساهمي الشركة المستحقين كتوزيع عيني والصفقة الجوهرية الدعوة لحضور اجتماع الجمعية العامة غير العادية لتصويت على تخفيض رأس المال وتوزيع كامل حصة صافولا في شركة المراعي إلى مساهمي الشركة المستحقين كتوزيع عيني والصفقة الجوهرية (مع الإشارة إلى إمكانية عقد اجتماع ثاني بعد ساعة واحدة من انتهاء المدة المحددة لانعقاد الاجتماع الأول، ذلك في حال عدم اكتمال النصاب القانوني اللازم لعقد الاجتماع الأول) والإعلان عنها في موقع السوق المالية السعودية (تداول)
١٤٤٦/٠٣/٢٣هـ (الموافق ٢٦/٠٩/٢٠٢٤م)	نشر هذا التعميم
١٤٤٦/٠٣/٢٣هـ (الموافق ٢٦/٠٩/٢٠٢٤م)	توفير المستندات المتاحة للمعاينة والمتعلقة بالصفقة الجوهرية وتخفيض رأس المال بما فيها هذا التعميم وتعميم المساهمين المتعلقة بالصفقة الجوهرية (خلال فترة لا تقل عن أربعة عشر (١٤) يوماً قبل تاريخ انعقاد الجمعية العامة غير العادية للتصويت على تخفيض رأس المال وتوزيع كامل حصة صافولا في شركة المراعي إلى مساهمي الشركة المستحقين كتوزيع عيني والصفقة الجوهرية، خلال ساعات العمل الرسمية بين الساعة التاسعة (٩) صباحاً إلى الساعة الخامسة (٥) مساءً

التاريخ	الجدول الزمني المتوقع لتخفيض رأس المال والصفقة الجوهرية
ابتداءً من [●] يوم [●] هـ (الموافق [●] م)، وحتى نهاية اجتماع الجمعية العامة غير العادية.	بداية التصويت الإلكتروني على بنود اجتماع الجمعية العامة غير العادية المتضمنة تخفيض رأس المال وتوزيع كامل حصة صافولا في شركة المراعي إلى مساهمي الشركة المستحقين كتوزيع عيني و صفقة جوهرية (الاجتماع الأول)
[●] هـ (الموافق [●] م)	انعقاد اجتماع الجمعية العامة غير العادية (الاجتماع الأول) لشركة صافولا المتضمنة تخفيض رأس المال وتوزيع كامل حصة صافولا في شركة المراعي إلى مساهمي الشركة المستحقين كتوزيع عيني والصفقة الجوهرية (ويكتمل النصاب القانوني للاجتماع الأول بحضور عدد من المساهمين يمثلون على الأقل نصف رأس مال الشركة)
[●] هـ (الموافق [●] م)	انعقاد الجمعية العامة غير العادية (الاجتماع الثاني) المتضمنة تخفيض رأس المال وتوزيع كامل حصة صافولا في شركة المراعي إلى مساهمي الشركة المستحقين كتوزيع عيني والصفقة الجوهرية بعد ساعة واحدة من انتهاء المدة المحددة لانعقاد الاجتماع الأول للجمعية العامة غير العادية في حال لم يكتمل فيها النصاب القانوني اللازم لانعقاده ويكتمل النصاب القانوني للاجتماع الثاني بحضور عدد من المساهمين يمثلون على الأقل ربع رأس مال الشركة.
[●] هـ (الموافق [●] م)	موافقة الجمعية العامة غير العادية على تخفيض رأس المال وتوزيع كامل حصة صافولا في شركة المراعي إلى مساهمي الشركة المستحقين كتوزيع عيني و صفقة جوهرية.
[●] هـ (الموافق [●] م)	إعلان الشركة عن نتائج الجمعية العامة غير العادية على موقع تداول
٥- الإجراءات المتعلقة في حالة عدم تحقق النصاب القانوني للاجتماع الأول والثاني للجمعية العامة غير العادية	
[●] هـ (الموافق [●] م)	إعلان على موقع تداول السعودية عن الدعوة للاجتماع الثالث للجمعية العامة غير العادية قبل الميعاد المحدد لها بواحد وعشرين يوماً على الأقل.
[●] هـ (الموافق [●] م)	بدء فترة التصويت الإلكتروني للمساهمين في الاجتماع الثالث للجمعية العامة غير العادية.
[●] هـ (الموافق [●] م)	انعقاد الاجتماع الثالث للجمعية العامة غير العادية. يتحقق النصاب القانوني لانعقاد الاجتماع الثالث للجمعية العامة غير العادية أيًا كان عدد الأسهم المتمثلة فيه.
[●] هـ (الموافق [●] م)	إعلان الشركة عن نتائج الجمعية العامة غير العادية (الاجتماع الثالث) على موقع تداول
٦- الإجراءات المتعلقة بإتمام عملية تخفيض رأس المال والصفقة الجوهرية	
تزايد الهيئة بنسخة من محضر اجتماع الجمعية العامة غير العادية	خلال عشرة أيام من تاريخ انعقاد الجمعية العامة غير العادية
[●] هـ (الموافق [●] م)	نفاذ قرار تخفيض رأس المال والإعلان عن ذلك ضمن قرارات الجمعية العامة غير العادية
[●] هـ (الموافق [●] م)	تعليق تداول الأسهم على موقع تداول السعودي لمدة يومين تداول وذلك ابتداءً من اليوم الذي يلي موافقة الجمعية العامة غير العادية على تخفيض رأس المال
[●] هـ (الموافق [●] م)	تعديل سعر السهم بعد تخفيض رأس المال، ويكون في اليوم الذي يلي تعليق تداول الأسهم
نشر محضر الجمعية العامة غير العادية على موقع الشركة الإلكتروني حسب النظام	خلال عشرة أيام من تاريخ انعقاد الجمعية العامة غير العادية
[●] هـ (الموافق [●] م)	الإعلان عن إيداع التعويض (أسهم المراعي) عن تخفيض رأس المال والتوزيع العيني لباقي حصة صافولا من شركة المراعي للمساهمين المستحقين الناتجة من إلغاء الأسهم والصفقة الجوهرية، وذلك خلال سبعة (٧) أيام عمل من تاريخ اجتماع الجمعية العامة غير العادية
[●] هـ (الموافق [●] م)	الإعلان عن إيداع المبالغ العائدة من بيع كسور أسهم الشركة (إن وجدت) الناتجة عن تخفيض رأس مال الشركة وعن إيداع المبالغ العائدة من بيع كسور أسهم صافولا في شركة المراعي (إن وجدت) الناتجة عن الصفقة الجوهرية في حسابات المساهمين المستحقين (خلال ثلاثين (٣٠) يوم تقويمي من تاريخ اجتماع الجمعية العامة غير العادية)

.٩

الموافقات النظامية اللازمة لتخفيض رأس المال



٩- الموافقات النظامية اللازمة لتخفيض رأس المال

- حصلت الشركة على موافقة هيئة السوق المالية بتاريخ ٢٤/٠٤/١٤٤٦هـ (الموافق ٢٧/١٠/٢٠٢٤م) على طلب تخفيض رأس مال الشركة من أحد عشر ملياراً وثلاثمائة وتسعة وثلاثين مليوناً وثمانمائة وستة آلاف وثمانمائة وأربعين (١١,٣٣٩,٨٠٦,٨٤٠) ريال سعودي إلى ثلاث مليارات (٣,٠٠٠,٠٠٠,٠٠٠) ريال سعودي وذلك عن طريق إلغاء ثمانمائة وثلاثة وثلاثين مليوناً وتسعمائة وثمانين ألف وستمائة وأربعة وثمانين (٨٣٣,٩٨٠,٦٨٤) سهماً عادياً من الأسهم المصدرة للشركة بنسبة انخفاض قدرها نحو ٧٣,٥٤٪ من عدد الأسهم. وقد تم الإعلان عن هذه الموافقة على موقع هيئة السوق المالية وموقع تداول بتاريخ ٢٤/٠٤/١٤٤٦هـ (الموافق ٢٧/١٠/٢٠٢٤م).
- الحصول على خطاب عدم ممانعة من وزارة التجارة لتعديل النظام الأساسي لتقديمه لهيئة السوق المالية ضمن متطلبات انعقاد الجمعية العامة غير العادية لاعتماد تخفيض رأس المال
- إن عملية تخفيض رأس المال تتوقف على موافقة المساهمين من خلال الجمعية العامة غير العادية، وعلى المساهمين العلم بأنه إذا لم يتم الحصول على موافقتهم على عملية تخفيض رأس المال هذه، فإن إجراءات عملية تخفيض رأس المال ستتوقف تماماً.
- إن عملية توزيع باقي أسهم صافولا في شركة المراعي على المساهمون المستحقون من خلال الأرباح المبقاة كأرباح عينية تتوقف على موافقة المساهمين للصفحة الجوهرية من خلال الجمعية العامة غير العادية، وعلى المساهمين العلم بأنه إذا لم يتم الحصول على موافقتهم على الصفحة الجوهرية، فإن إجراءات عملية توزيع باقي أسهم صافولا في شركة المراعي ستتوقف تماماً.
- إن عملية تخفيض رأس المال تتطلب عدم اعتراض الدائنين وذلك خلال فترة ٤٥ يوماً على الأقل قبل تاريخ انعقاد الجمعية العامة غير العادية لاتخاذ قرار التخفيض، والتي تسمح للدائنين بإبداء اعتراضهم على قرار تخفيض رأس المال، فإن اعتراض أحد الدائنين وقدم للشركة مستنداته في الموعد المذكور، وجب على الشركة أن تؤدي إليه دينه إذا كان حالاً أو أن تقدم له ضماناً كافياً للوفاء به إذا كان أجلاً.
- في حال عدم اعتراض الدائنين على عملية تخفيض رأس المال أو تسوية دينهم أو تقديم ضمان كافٍ إذا كان أجلاً، ستقوم الشركة بالاستمرار في إجراءات تخفيض رأس مالها، وذلك بانعقاد الجمعية العامة غير العادية للحصول على موافقة المساهمين على تخفيض رأس مال الشركة.
- في حال تم الحصول على موافقة المساهمين خلال الجمعية العامة غير العادية على عملية تخفيض رأس المال، فإن الشركة ستقوم بمخاطبة وزارة التجارة للحصول على موافقتها على تعديل السجل التجاري والنظام الأساسي للشركة.
- بخلاف ما ورد أعلاه، لا توجد أي موافقات نظامية أخرى مطلوبة من الشركة فيما يتعلق باستكمال إجراءات تخفيض رأس المال.

١٠. الأنظمة واللوائح ذات الصلة



١٠- الأنظمة واللوائح ذات الصلة

- نظام الشركات في المملكة العربية السعودية الصادر بالمرسوم الملكي رقم م/١٣٢ بتاريخ ١٢/٠١/١٤٤٣هـ (الموافق ٢٠٢٢/٠٦/٣٠م) والتعديلات التي تطرأ عليه.
- نظام السوق المالية الصادر بالمرسوم الملكي رقم (م/٣) وتاريخ ٠٦/٠٢/١٤٢٤هـ (الموافق ٢٠٠٣/٠٧/٣١م) والتعديلات التي طرأت عليه.
- قواعد طرح الأوراق المالية والالتزامات المستمرة الصادرة عن مجلس الهيئة بموجب القرار رقم ٣-١٢٣-٢٠١٧ وتاريخ ٠٩/٠٤/١٤٣٩هـ (الموافق ٢٠١٧/١٢/٢٧م) بناءً على نظام السوق المالية الصادر بالمرسوم الملكي رقم م/٣٠ وتاريخ ٠٦/٠٢/١٤٢٤هـ (الموافق ٢٠٠٣/٠٧/٣١م)، والمعدلة بقرار مجلس الهيئة رقم ٣-٦-٢٠٢٤ بتاريخ ٠٥/٠٧/١٤٤٥هـ (الموافق ٢٠٢٤/٠١/١٧م) وما يطرأ عليها من تعديلات.
- لائحة حوكمة الشركات الصادرة عن مجلس الهيئة بموجب القرار رقم ٨-٦-٢٠١٧ وتاريخ ١٦/٠٥/١٤٣٨هـ (الموافق ٢٠١٧/٠٢/١٣م) بناءً على نظام الشركات الصادر بالمرسوم الملكي رقم م/٣ وتاريخ ٢٨/٠١/١٤٣٧هـ (الموافق ٢٠١٥/١١/١٠م)، والمعدلة بقرار مجلس الهيئة رقم ٨-٥-٢٠٢٣ وتاريخ ٢٥/٠٦/١٤٤٤هـ (الموافق ٢٠٢٣/٠١/١٨م) بناءً على نظام الشركات الصادر بالمرسوم الملكي رقم م/١٣٢ وتاريخ ٠١/١٢/١٤٤٣هـ (الموافق ٢٠٢٢/٠٦/٣٠م) وما يطرأ عليها من تعديلات.
- قواعد الإدراج الصادرة عن تداول والموافق عليها بقرار مجلس هيئة السوق المالية رقم (٣-١٢٣-٢٠١٧) بتاريخ ٠٩/٠٤/١٤٣٩هـ (الموافق ٢٠١٧/١٢/٢٧م) والمعدلة بموجب قراره رقم ١-١٠٤-٢٠١٩ بتاريخ ٠١/٠٢/١٤٤١هـ (الموافق ٢٠١٩/٠٩/٣٠م) والمعدلة بموجب قرار مجلس هيئة السوق المالية رقم ١-١٠٨-٢٠٢٢ بتاريخ ٢٣/٠٣/١٤٤٤هـ الموافق (٢٠٢٢/١٠/١٩م).
- اللائحة التنفيذية لنظام الشركات الخاصة بشركات المساهمة المدرجة الصادرة عن مجلس هيئة السوق المالية بموجب القرار رقم ٨-١٢٧-٢٠١٦ وتاريخ ١٦/٠١/١٤٣٨هـ (الموافق ٢٠١٦/١٠/١٧م) بناءً على نظام الشركات الصادر بالمرسوم الملكي رقم م/٣ وتاريخ ٢٨/٠١/١٤٢٧هـ (الموافق ٢٠١٥/١١/١٠م)، والمعدلة بقرار مجلس الهيئة رقم ٢-٢٦-٢٠٢٣ وتاريخ ٠٥/٠٩/١٤٤٤هـ (الموافق ٢٠٢٣/٠٣/٢٧م) بناءً على نظام الشركات الصادر بالمرسوم الملكي رقم م/١٣٢ وتاريخ ١/١٢/١٤٤٣هـ (الموافق ٢٠٢٢/٠٦/٣٠م) وما يطرأ عليها من تعديلات.
- النظام الأساسي للشركة.

.اا

تقرير المحاسب القانوني

970
705
64432
13763
0424458
058963424

ii - تقرير المحاسب القانوني

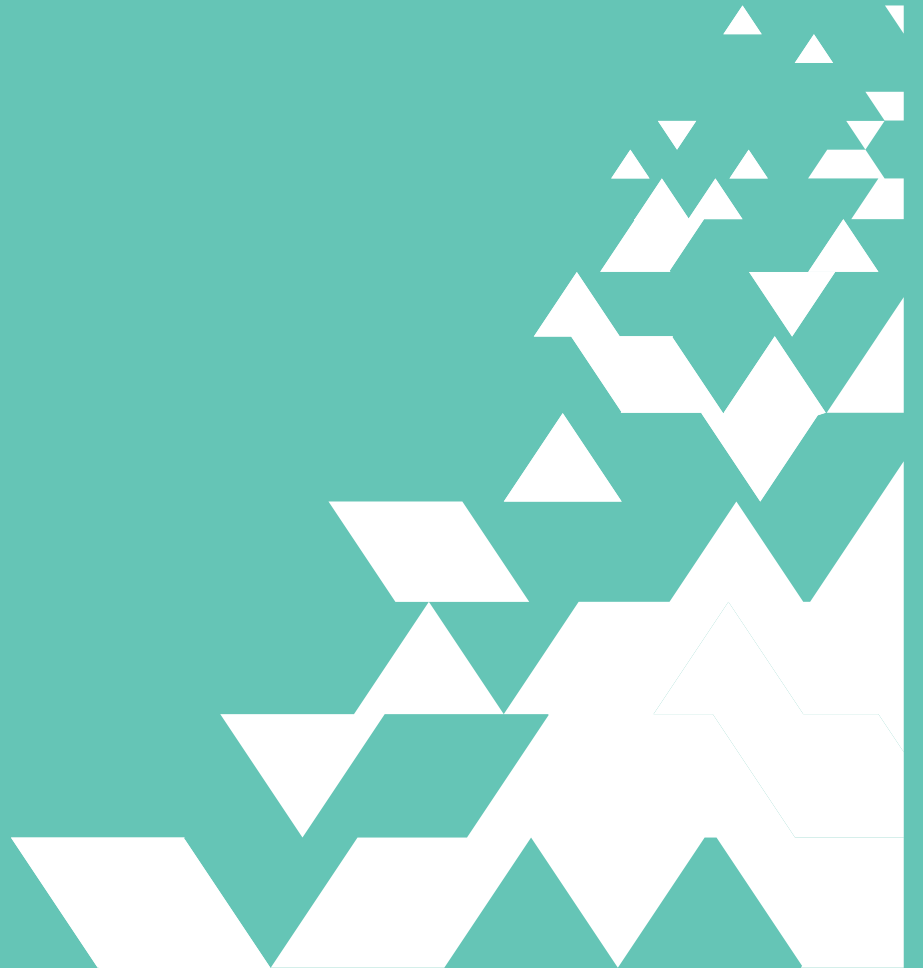
قامت الشركة بتعيين السادة / كي بي إم جي للاستشارات المهنية، وهي شركة مهنية مساهمة مغلقة، للقيام بإعداد تقرير تأكيد محدود حول تخفيض رأس المال والذي يبين أسباب تخفيض رأس المال وأثر ذلك التخفيض على التزامات الشركة وحقوق المساهمين بعد تاريخ إتمام عملية تخفيض رأس المال من أجل الحصول على موافقة هيئة السوق المالية على طلب تخفيض رأس المال.

استناداً إلى المادة الرابعة والثلاثين بعد المائة من نظام الشركات، لا يصدر قرار التخفيض إلا بعد تلاوة بيان في الجمعية العامة يعده مجلس الإدارة عن الأسباب الموجبة للتخفيض والتزامات الشركة وأثر التخفيض في الوفاء بها، ويرفق بهذا البيان تقرير المحاسب القانوني للشركة.

تم تضمين نسخة من تقرير المحاسب القانوني المحدود حول تخفيض رأس المال المُعد من قبل المحاسب القانوني في الإعلان عن الدعوة لهذه الجمعية العامة غير العادية على موقع السوق المالية السعودية (تداول السعودية) بتاريخ ١٠هـ الموافق ١٠م.

.١٢

المستندات المتاحة للمعاينة



١٢- المستندات المتاحة للمعاينة

سوف تتيح الشركة للمساهمين الاطلاع على المستندات التالية للجمهور خلال فترة لا تقل عن أربعة عشر (١٤) يوماً قبل تاريخ انعقاد الجمعية العامة غير العادية للتصويت على تخفيض رأس المال، وذلك في مقر الشركة الرئيسي في مدينة جدة، شارع طه خصيفان، مبنى رقم ٢٤٤٤، حي الشاطئ، ٧٣٣٣-٢٢٥١١ جدة، المملكة العربية السعودية. وذلك خلال ساعات العمل الرسمية بين الساعة التاسعة (٩) صباحاً إلى الساعة الخامسة (٥) مساءً، وعلى موقع الشركة الإلكتروني. وستظل هذه المستندات متاحة للمعاينة حتى انعقاد الجمعية العامة غير العادية في [٥هـ] الموافق [٥م].

- نسخة من توصية مجلس الإدارة بتخفيض رأس المال.
- نسخة من خطاب تعيين المستشار المالي.
- نسخة من خطاب تعيين المستشار القانوني.
- نسخة من إعلان موافقة هيئة السوق المالية على تخفيض رأس المال والمنشورة في موقع الهيئة وموقع السوق المالية (تداول) بتاريخ ٢٤/٠٤/١٤٤٦هـ (الموافق ٢٧/١٠/٢٠٢٤م).
- نسخة من تعميم المساهمين المقدم للجمعية العامة غير العادية.
- نسخة من تقرير المحاسب القانوني الخارجي على عملية تخفيض رأس المال.

١٣. المرفقات



١٣- المرفقات

- نسخة من تقرير المحاسب القانوني.
- نسخة من نموذج توكيل حضور اجتماع الجمعية غير العادية

مرفق رقم ١ - نموذج التوكيل للحضور عن بعد

Proxy Template

نموذج التوكيل

Dear Shareholders,

السادة المساهمين الكرام

We would like to inform you that the Proxy form is not available, as the Extraordinary General Assembly Meeting No.(36) will be held on [●], [●]/[●]/2024 at [●] PM remotely using Modern Technology means.

نود إشعاركم بأن نموذج التوكيل غير متاح وذلك نظراً لانعقاد الجمعية العامة غير العادية رقم (٣٦) المقرر لها يوم [●]، [●]/[●]/٢٠٢٤م الساعة [●] مساءً عن بُعد وذلك من خلال وسائل التقنية الحديثة.

The company urges the shareholders to register on Tadawulaty service, noting that voting is provided free of charge and available for all shareholders through the following link:

وتحث الشركة مساهميها بالتسجيل في موقع تداولاتي، علماً بأن التسجيل والتصويت متاح مجاناً لجميع المساهمين من خلال الرابط التالي:

<https://www.tadawulaty.com.sa>

<https://www.tadawulaty.com.sa>

Best regards,

والله ولي التوفيق،

مرفق رقم ٢ - نموذج التوكيل للحضور الشخصي

Proxy Template	نموذج التوكيل
Date of issuing the proxy: [●]/[●]/1446	تاريخ تحرير التوكيل: [●]/[●]/١٤٤٦هـ
Corresponding date: [●]/[●]/2024	الموافق: [●]/[●]/٢٠٢٤م
To: Savola Group Company Greetings, I am the shareholder / _____ (authorizing shareholder's full name) (_____ Nationality), with ID Number (or Iqama Number/ or Passport Number for non-Saudi) (_____) issued from (_____), in my personal capacity or as an authorized signatory on behalf of the Chairman of/ or the CEO of (_____ name of authorizing company) the owner of a number of shares amounted to (_____) of Savola Group Company shares (a Publicly Listed Saudi Company) registered in the commercial registry in Jeddah on 211399/07/ AH, with the registration number (4030019708) and pursuant to article (25) of the Company's bylaws, hereby authorize (_____ authorized person full name) with ID Number (_____) to represent me in attending the Extraordinary Shareholders General Assembly Meeting (EGM) which will be held on [●]/ [●]/1446 corresponding to [●]/[●]/2024 at [●] PM at Savola Headquarter (Savola Tower - seventh floor). Ashati District, Prince Faisal Bin Fahad Street, Jeddah, Kingdom of Saudi Arabia. I delegate him/her to vote on my behalf on the EGM agenda and any other agenda items that the EGM might raise for voting, and to sign on my behalf on all resolutions and documents related to the meeting. This power of attorney is valid for this meeting or any subsequent adjourned meeting.	السادة / مجموعة صافولا الموقرين السلام عليكم ورحمة الله وبركاته ... أنا المساهم / _____ (اسم الموكل الرباعي)، (_____ الجنسية)، بموجب هوية شخصية (رقم/ أو رقم الإقامة / أو جواز السفر لغير السعوديين) (_____ (_____)، صادرة من (_____ بصفتي (الشخصية) أو مفوض إليه التوقيع عن مدير/ رئيس مجلس إدارة شركة _____ (اسم الشركة الموكلة) ومالك/ة) لأسهم عددها (_____) سهماً من أسهم مجموعة صافولا (شركة مساهمة سعودية مدرجة) المسجلة في السجل التجاري في جدة برقم (٤٠٣٠٠١٩٧٠٨) وتاريخ ٢١/٠٧/١٣٩٩هـ، واستناداً لنص المادة رقم (٢٥) من النظام الأساس للشركة، فإنني بهذا أوكل _____ (اسم الوكيل الرباعي) بموجب هوية شخصية (رقم/ أو رقم الإقامة / أو جواز السفر لغير السعوديين) (_____) لينوب عني في حضور اجتماع الجمعية العامة غير العادية الذي سيعقد في تمام الساعة [●] من مساء يوم [●] بتاريخ [●]/[●]/١٤٤٦هـ (حسب تقويم أم القرى) الموافق [●]/[●]/٢٠٢٤م، وذلك بمقر الإدارة العامة للمجموعة (برج صافولا - الدور السابع) حي الشاطئ، شارع الأمير فيصل بن فهد، بمدينة جدة، المملكة العربية السعودية وقد وكلته بالتصويت نيابة عني على الموضوعات المدرجة على جدول الأعمال وغيرها من الموضوعات التي قد تطرحها الجمعية العامة للتصويت عليها، والتوقيع نيابة عني على كافة القرارات والمستندات المتعلقة بهذه الاجتماعات، ويعتبر هذا التوكيل ساري المفعول لهذا الاجتماع أو أي اجتماع لاحق يؤجل إليه.
Full Name of the person signing the proxy:	اسم موقع التوكيل:
Capacity of the person signing the proxy:	صفة موقع التوكيل:
ID number of the person signing the proxy:	رقم السجل المدني لموقع التوكيل (أو رقم الإقامة أو جواز السفر لغير السعوديين):
Signature of the authorizing shareholder:	توقيع الموكل:
(This proxy must be stamped by the official stamp if the shareholder is a legal person)	(يجب ختم التوكيل بالختم الرسمي في حال كان المساهم شخصية اعتبارية)

مرفق رقم ٣ - نسخة من تقرير المحاسب القانوني



KPMG Professional Services

Zahran Business Center
Prince Sultan Street
P. O. Box ٥٥٠٧٨
Jeddah ٢١٥٣٤
Kingdom of Saudi Arabia
Commercial Registration No ٤٠٣٠٢٩٠٧٩٢

Headquarters in Riyadh

كي بي إم جي للاستشارات المهنية

مركز زهران للأعمال
شارع الأمير سلطان
ص. ب. ٥٥٠٦٨
جدة ٢١٥٣٤
المملكة العربية السعودية
سجل تجاري رقم ٤٠٣٠٢٩٠٧٩٢
المركز الرئيسي في الرياض

تقرير التأكيد المحدود المستقل إلى شركة مجموعة صافولا حول التخفيض في رأس المال وفقاً لاقتراح مجلس إدارة الشركة في ٢٦/٠٩/٢٠٢٤م

للسادة مساهمي شركة مجموعة صافولا

لقد تم تكليفنا من قبل إدارة شركة مجموعة صافولا ("الشركة") للتقرير عن التخفيض في رأس المال وفقاً لاقتراح مجلس إدارة الشركة في ٢٦/٠٩/٢٠٢٤م وفقاً لما هو مفصل أدناه ("الموضوع محل التأكيد") وبيان الإدارة المرفق المتعلق بهذا الموضوع وذلك كما هو مبين في الملحق رقم ١، في شكل استنتاج تأكيد محدود مستقل، وأنه استناداً إلى عملنا المنجز والأدلة التي حصلنا عليها، لم يلفت انتباهنا أي أمور تجعلنا نعتقد بأن الموضوع محل التأكيد لم يتم إعداده، من جميع الجوانب الجوهرية، وفقاً للضوابط المنطبقة المبينة أدناه ("الضوابط المنطبقة").

الموضوع محل التأكيد

يتعلق الموضوع محل التأكيد لارتباط التأكيد المحدود بالتخفيض في رأس مال الشركة وفقاً لاقتراح مجلس إدارة الشركة باجتماعهم المنعقد بتاريخ ٢٦/٠٩/٢٠٢٤م (الموافق ٢٣/٠٣/١٤٤٦هـ)، المحدد في "الملحق (١)" المرفق، والمعد من قبل الشركة.

يوضح الملحق ١ الأسباب التي دعت الشركة للتخفيض المقترح في رأس المال من التخفيض المقترح من ١١,٣٣٩,٨٠٦,٨٤٠ ريال سعودي (أحد عشر مليار وثلاثمائة وتسعة وثلاثون مليون وثمانمائة وستة آلاف وثمانمائة وأربعون ريال سعودي) إلى ٣,٠٠٠,٠٠٠,٠٠٠ ريال سعودي (ثلاثة مليارات ريال سعودي) بمقدار ٨,٣٣٩,٨٠٦,٨٤٠ ريال سعودي (ثمانية مليارات وثلاثمائة وتسعة وثلاثون مليون وثمانمائة وستة آلاف وثمانمائة وأربعون ريال سعودي) من خلال إلغاء ٨٣٣,٩٨٠,٦٨٤ سهماً (ثمانمائة وثلاثة وثلاثون مليون وتسعمائة وثمانون ألف وستمائة وأربعة وثمانون) سهماً مقابل توزيع موجودات المجموعة (أسهم الشركة المستثمر فيها بطريقة حقوق الملكية).

الضوابط المنطبقة

لقد استخدمنا التالي كضوابط منطبقة:

١. المادة رقم (١٣٣) و (١٣٤) و (١٣٥) من نظام الشركات الصادر بالمرسوم الملكي رقم (١٣٢/م) وتاريخ ١٢/١٢/١٤٤٣هـ (الموافق ٢٠/١٢/٢٠٢٤م)؛
٢. المادة (٧٦) من الفصل الثاني (القسم السادس) من قواعد طرح الأوراق المالية والالتزامات المستمرة الصادرة عن هيئة السوق المالية ("الهيئة") بموجب القرار رقم ٣-١٢٣-٢٠١٧م وتاريخ ٩/٤/١٤٣٩هـ (الموافق ٢٧/١٢/٢٠١٧م) بناءً على النظام السوق المالية الصادر بالمرسوم الملكي رقم م/٣٠ وتاريخ ٦/٢/١٤٢٤هـ (الموافق ٠١/٠٨/٢٠٠٣م)، المعدل بقرار مجلس هيئة السوق المالية رقم ٣-٦٠٢٤م وتاريخ ٥/٧/١٤٤٥هـ (الموافق ١٧/١٧/٢٠٢٤م)؛
٣. المادة (١٤) من النظام الأساسي للشركة؛ و
٤. قرار مجلس الإدارة المؤرخ في ٢٦/٠٩/٢٠٢٤م (الموافق ٢٣/٠٣/١٤٤٦هـ) الذي يقترح تخفيض رأس مال الشركة من ١١,٣٣٩,٨٠٦,٨٤٠ ريال سعودي (أحد عشر مليار وثلاثمائة وتسعة وثلاثون مليون وثمانمائة وستة آلاف وثمانمائة وأربعون ريال سعودي) إلى ٣,٠٠٠,٠٠٠,٠٠٠ ريال سعودي (ثلاثة مليارات ريال سعودي) بواقع ٨,٣٣٩,٨٠٦,٨٤٠ ريال سعودي (ثمانية مليارات وثلاثمائة وتسعة وثلاثون مليون وثمانمائة وستة آلاف وثمانمائة وأربعون ريال سعودي) من خلال إلغاء ٨٣٣,٩٨٠,٦٨٤ سهماً (ثمانمائة وثلاثة وثلاثون مليون وتسعمائة وثمانون ألفاً وستمائة وأربعة وثمانون) سهماً مقابل توزيع أصول المجموعة (حصص الشركة المستثمر فيها بطريقة حقوق الملكية).

KPMG Professional Services, a professional closed joint stock company registered in the Kingdom of Saudi Arabia with a paid-up capital of SAR٢٠,٠٠٠,٠٠٠ and a non-partner member firm of the KPMG global organization of independent member firms affiliated with KPMG International Limited, a private English company limited by guarantee.
Commercial Registration of the headquarters in Riyadh is ٤٠٣٠٢٩٠٧٩٢.

كي بي إم جي للاستشارات المهنية شركة مساهمة مغلقة، مسجلة في السجل التجارية السعودية، رأس مالها (٢٠,٠٠٠,٠٠٠) ريال سعودي مدفوع بالكامل، وهي عضو شركة في الشبكة العالمية لشركات كي بي إم جي العالمية والقطعة من
كي بي إم جي العالمية المحدودة، شركة انجليزية مسجلة بحدود ضمان.
٤٠٣٠٢٩٠٧٩٢ رقم السجل التجاري لمقر رئيس الرياض، بر

إن إدارة الشركة مسؤولة عن إعداد معلومات الموضوع محل التأكيد خالياً من التحريفات الجوهرية وفقاً للضوابط المنطبقة والمعلومات الواردة فيه. إن إدارة الشركة مسؤولة عن إعداد معلومات الموضوع (أي الملحق رقم (١)).

وتشمل هذه المسؤوليات: تصميم وتنفيذ والاحتفاظ بنظام رقابة داخلية ملائم لإعداد وعرض الموضوع محل التأكيد خالياً من التحريفات الجوهرية، سواء كانت ناشئة عن غش أو خطأ. كما تشمل اختيار الضوابط المنطبقة وضمان التزام الشركة بنظام الشركات الصادر عن وزارة التجارة والمليح من ١٤٤٤/٠٦/٢٦ هـ (الموافق ٢٠٢٣/٠١/١٩)؛ وتصميم وتنفيذ وتشغيل ضوابط فعالة لتحقيق أهداف الرقابة المعلنة؛ واختيار وتطبيق السياسات؛ واستخدام أحكام وتقديرات معقولة في ظل الظروف؛ والاحتفاظ بسجلات كافية فيما يتعلق بمعلومات الموضوع محل التأكيد.

كما أن إدارة الشركة مسؤولة عن منع واكتشاف الغش وتحديد وضمان التزام الشركة بالقوانين واللوائح المنطبقة على أنشطتها. إن إدارة الشركة مسؤولة عن ضمان تدريب الموظفين المشاركين في إعداد معلومات الموضوع محل التأكيد بالشكل المناسب، وتحديث الأنظمة بالشكل المناسب، وأن أي تغييرات في إعداد التقارير تشمل جميع وحدات الأعمال المهمة.

مسؤوليتنا

إن مسؤوليتنا هي فحص معلومات الموضوع محل التأكيد المعد بواسطة الشركة وتقريرنا عليه في شكل استنتاج تأكيد محدود مستقل استناداً إلى الأدلة التي حصلنا عليها. لقد قمنا بارتباطنا وفقاً للمعيار الدولي لارتباطات التأكيد ٣٠٠٠ "ارتباطات التأكيد الأخرى بخلاف عمليات مراجعة أو فحص المعلومات المالية التاريخية" المعتمد في المملكة العربية السعودية وكذلك شروط وأحكام هذا الارتباط وفقاً لما تم الاتفاق عليه مع إدارة الشركة. ويتطلب هذا المعيار أن نقوم بتخطيط وتنفيذ إجراءاتنا للحصول على مستوى معقول من التأكيد حول ما إذا كانت معلومات الموضوع محل التأكيد تم إعدادها، من جميع النواحي الجوهرية، كأساس لاستنتاج التأكيد المحدود الخاص بنا.

يطبق مكتبنا المعيار الدولي لإدارة الجودة (١)، الذي يقتضي من الشركة تصميم وتطبيق وتشغيل نظام لإدارة الجودة بما في ذلك السياسات والإجراءات الموثقة بشأن الامتثال مع المتطلبات الأخلاقية والمعيير المهنية والمتطلبات النظامية والتنظيمية المنطبقة.

لقد التزمنا بمتطلبات الاستقلالية وأداب وسلوك المهنة الأخرى وفقاً للميثاق الدولي لسلوك وأداب المهنة للمحاسبين المهنيين (بما في ذلك معايير الاستقلال الدولية) المعتمدة في المملكة العربية السعودية، والتي تركز على المبادئ الأساسية للنزاهة والموضوعية والكفاءة المهنية والعناية الواجبة والسرية والسلوك المهني.

تعتمد الإجراءات المختارة على فهمنا للموضوع محل التأكيد والظروف الأخرى للارتباط، كما تعتمد على دراستنا للمجالات التي يحتمل أن تنشأ فيها تحريفات جوهرية.

للحصول على فهم للموضوع محل التأكيد وظروف الارتباط الأخرى، فقد أخذنا في الاعتبار العملية المستخدمة لإعداد معلومات الموضوع محل التأكيد بغرض تصميم إجراءات تأكيد ملائمة للظروف المتاحة، ولكن ليس بهدف إيداء استنتاج حول فعالية عملية الشركة أو الرقابة الداخلية على إعداد وعرض معلومات الموضوع محل التأكيد.

كما اشتمل ارتباطنا على: تقدير مدى ملائمة الموضوع محل التأكيد ومدى مناسبة الضوابط المستخدمة بواسطة الشركة وعند إعداد معلومات الموضوع محل التأكيد وفقاً لظروف الارتباط وتقييم مدى ملائمة الإجراءات المستخدمة وعند إعداد معلومات الموضوع محل التأكيد ومدى معقولية التقديرات المستخدمة بواسطة الشركة.

إن الإجراءات المنفذة في ارتباط التأكيد المحدود تختلف في طبيعتها وتوقيتها وتعد أقل منها في المدى من ارتباط التأكيد المعقول. وبناء عليه، فإن مستوى التأكيد الذي يتم الحصول عليه في ارتباط التأكيد المحدود أقل بكثير من التأكيد الذي سيتم الحصول عليه فيما لو قمنا بتنفيذ ارتباط التأكيد المعقول. لم نقم بإجراءات لتحديد الإجراءات الإضافية التي كان من الممكن تنفيذها فيما لو كان هذا يُعد ارتباط تأكيد معقول.

وكجزء من هذا الارتباط، لم نقم بأي إجراءات تتمثل في مراجعة أو فحص أو التحقق من معلومات الموضوع محل التأكيد ولا للسجلات الأساسية أو المصادر الأخرى التي تم استخراج الموضوع محل التأكيد منها.

الإجراءات المنفذة

- مقارنة التخفيض المقترح في رأس مال الشركة كما هو موضح في الملحق ١ مع قرار مجلس إدارة الشركة، فيما يتعلق بتخفيض رأس المال من ١١,٣٣٩,٨٠٦,٨٤٠ ريال سعودي (أحد عشر مليار وثلاثمائة وتسعة وثلاثون مليون وثمانمائة وستة آلاف وثمانمائة وأربعون ريال سعودي) إلى ٣,٠٠٠,٠٠٠,٠٠٠ ريال سعودي (ثلاثة مليارات ريال سعودي) بمقدار ٨,٣٣٩,٨٠٦,٨٤٠ ريال سعودي (ثمانية مليارات وثلاثمائة وتسعة وثلاثون مليون وثمانمائة وستة آلاف وثمانمائة وأربعون ريال سعودي) من خلال إلغاء ٨٣٣,٩٨٠,٦٨٤ سهماً (ثمانمائة وثلاثة وثلاثون مليون وتسعمائة وثمانون ألف وستمائة وأربعة وثمانون) سهماً مقابل توزيع أصول المجموعة (حصص الشركة المستثمر فيها بطريقة حقوق الملكية).
- مقارنة المعلومات المالية في الملحق ١ مع القوائم المالية الأولية الموحدة المختصرة غير المراجعة للشركة كما في ٣٠ يونيو ٢٠٢٤م.
- التحقق من الدقة الحسابية في الملحق ١.

الاستنتاج

لقد تم الوصول إلى استنتاجنا على أساس الأمور المحددة في هذا التقرير ووفقاً لها. نعتقد أن الأدلة التي حصلنا عليها كافية ومناسبة لتوفير أساس لإبداء استنتاجنا. بناء على الإجراءات المنفذة والأدلة التي حصلنا عليها، لم يلفت انتباهنا أي أمور تجعلنا نعتقد بأن معلومات الموضوع محل التأكد لم يتم إعدادها، من جميع النواحي الجوهرية، وفقاً للضوابط المنطبقة.

أمر آخر

سيتم تسجيل التخفيض المقترح في رأس مال شركة مجموعة صافولا في السجلات المالية بعد الحصول على موافقة المساهمين بالشركة ووزارة التجارة.

القيود على استخدام تقريرنا

تم إعداد هذا التقرير بناءً على طلب إدارة الشركة فقط وذلك لمساعدة الشركة للوفاء بالتزاماتها للتقرير إلى الجمعية العامة غير العادية بموجب الضوابط ذات الصلة. لا ينبغي اعتبار تقريرنا مناسباً للاستخدام أو للاعتماد عليه من قبل أي طرف يرغب في الحصول على حقوق ضدنا بخلاف الشركة ووزارة التجارة وهيئة السوق المالية لأي غرض أو في أي سياق. أي طرف آخر غير الشركة ووزارة التجارة وهيئة السوق المالية يحصل على حق الحصول على تقريرنا أو على نسخة منه ويختار الاعتماد على تقريرنا (أو أي جزء منه) سيقوم بذلك على مسؤوليته الخاصة. إلى أقصى حد يسمح به القانون، نحن لا نقبل أو نتحمل أي مسؤولية ونرفض تحمل أي مسؤولية عن عملنا تجاه أي طرف آخر غير الشركة ووزارة التجارة وهيئة السوق المالية، لتقرير التأكيد المحدود المستقل هذا أو عن الاستنتاجات التي توصلنا إليها.

تم إصدار تقريرنا إلى الشركة ووزارة التجارة وهيئة السوق المالية على أساس عدم نسخه أو الإشارة إليه أو الإفصاح عنه منفرداً أو في مجمله (باستثناء الأغراض الداخلية الخاصة بالشركة) دون موافقتنا الخطية المسبقة.

كي بي إم جي للاستشارات المهنية


ناصر أحمد الشطيبي
رقم الترخيص ٤٥٤



جدة، في ١٤ أكتوبر ٢٠٢٤م
الموافق ١١ ربيع الثاني ١٤٤٦هـ



هاتف: +966 12 268 7733
 فاكس: +966 12 648 4119
 برج صافولا - حي الشاطئ
 شارع الأمير فيصل بن سعد
 PEEE - طه كسيفان - الشاطئ
 وحدة رقم 15 جدة 23511-7333
 المملكة العربية السعودية
 www.savola.com

Tel: +966 12 268 7733
 Fax: +966 12 648 4119
 Savola Tower - Al-Shati District
 Prince Faisal Bin Fahad Road,
 2444 Taha Kusaifan - Al-Shati
 Unit No. 15 Jeddah 23511-7333
 Kingdom of Saudi Arabia
 www.savola.com

الملحق ١

أ) القوائم المالية التاريخية

شركة مجموعة صافولا (شركة مساهمة سعودية)
 قائمة المركز المالي الموحدة المختصر (غير مراجعة)
 (المبالغ بالآلاف الريالات السعودية، ما لم يذكر خلاف ذلك)

٣١ ديسمبر ٢٠٢٣ (مراجعة)	٣٠ يونيو ٢٠٢٤ (غير مراجعة)	
٦,٠٤٦,٢٧٦	٥,٨٦٧,٤٩٧	الموجودات
٣,٠٤٠,٣٨٤	٢,٩٦٧,١٩٧	الممتلكات والآلات والمعدات
١,٦٧٨,٥٥٢	١,٦٦٦,٨٧٢	موجودات حق الاستخدام
١٩٢,٦١٨	١٩٢,٣٨٣	موجودات غير ملموسة وشهرة
٩,٣٠٩,١٠٣	٩,٢٨٨,٧٦٢	العقارات الاستثمارية
٩٨,٠٦٨	٨٩,١٨٤	الشركات المستثمر فيها بطريقة حقوق الملكية
٥١,١٦٦	٦١,٤٨٠	استثمارات بالقيمة العادلة من خلال الدخل الشامل الأخر
٢٠,٤١٦,١٦٧	٢٠,١٣٣,٣٧٥	موجودات ضريبية لموجلة
٤,٢٥١,٨٨٦	٣,٩٦٣,٣٢١	الموجودات غير المتداولة
١,٧٥٢,٩٥٠	٢,٠٧١,١٧٣	المخزون
١,٥٦٧,٢٠١	١,٤٣٣,٦٨٢	النعم المدينة التجارية
٢٢,٨٧١	١٧,٠١٩	المنفوعات مقدماً والنعم المدينة الأخرى
٧٣٨,٣٩٥	٨٠٨,٨٢٢	الاستثمارات بالقيمة العادلة من خلال الربح أو الخسارة
١,٢١٣,١٩٣	٨٩١,٧٧٧	ودائع لأجل
٩,٥٤٦,٤٩٦	٩,١٨٥,٧٩٤	النقد وما في حكمه
٢٩,٩٦٢,٦٦٣	٢٩,٣١٩,١٦٩	الموجودات المتداولة
٥,٣٣٩,٨٠٧	٥,٣٣٩,٨٠٧	إجمالي الموجودات
٣٤٢,٩٧٤	٣٤٢,٩٧٤	حقوق الملكية
(١٢٠,٧٧٤)	(١٢٠,٧٧٤)	رأس المال
١,٧٧٤,٠٨٥	--	علاوة الإصدار
٤,٠٠٠	٤,٠٠٠	أسهم محتفظ بها بموجب برنامج الدفع على أساس أسهم الموظفين
(٤٥٦,٥١٣)	(٤٩١,٦٩١)	الاحتياطي النقدي
(٢٢٠,٨٤٠)	(٢٢٠,٨٤٠)	احتياطي عام
(٢,٣٥٤,٧٥٨)	(٢,٦٣٢,٢٠٥)	الاحتياطيات الأخرى
٤,١٤٣,٤٤١	٦,٤٠١,٦٢٧	تأثير المعاملات مع الحصص غير المسيطرة دون تغير في السيطرة
٨,٤٥١,٤٢٢	٨,٦٢٢,٨٩٨	احتياطي ترجمة العملات الأجنبية
٦,٠٨٣,٠٩٨	٦,٠٧٦,٢٩٨	الأرباح المتبقية
٩,٥٣٤,٥٢٠	٩,٦٩٤,١٩٦	حقوق الملكية العائدة إلى مالكي الشركة
٤,٦٩٩,٩٩٠	٤,٥٠٢,٣٥٤	الحصص غير المسيطرة
٣,٠٦٢,٩٥١	٢,٩٩٧,٤١٣	إجمالي حقوق الملكية
٨٤٢,٧١٨	٨٥١,٦١٤	المطلوبات
--	٢٢٨,٩١٥	قروض وسلف
٢٢٤,١٠٤	٢٢٢,٨٣٨	التزامات عقود الإيجار
١٥٣,٥٤١	١٥٥,٣٢٥	مدفوعات الموظفين
٨٥,٦٧٥	٨١,٧٠٤	المشتقات
٩,٠٩٨,٩٧٩	٩,٠٤٠,١٦٣	نعم دائنة ملوثة الأجل
٣,٨٨٧,٧١٤	٤,١٣٧,٧٤٠	مخصص مقابل تجديد موجودات
٤٢٩,٥٧٨	٤٤١,٢٤٥	مطلوبات ضريبية موجلة
٣,٥٠٧,٩٦٤	٣,٠٢٥,٢١٩	المطلوبات غير المتداولة
٢٧٤,٢٥٥	--	قروض وسلف
٣,٢٢٩,٦٥٣	٢,٩٨٠,٦٠٦	التزامات عقود الإيجار
١١,٣٢٩,١٦٤	١٠,٥٨٤,٨١٠	النعم الدائنة التجارية
٢٠,٤٢٨,١٤٣	١٩,٦٢٤,٩٧٣	المشتقات
٢٩,٩٦٢,٦٦٣	٢٩,٣١٩,١٦٩	مستحقات ومطلوبات أخرى
		المطلوبات المتداولة
		إجمالي المطلوبات
		إجمالي حقوق الملكية والمطلوبات

شركة مساهمة سعودية مدرجة رأس مالها ١١,٣٣٩,٨٠٦ ريال سعودي - سجل تجاري رقم ١٩٧-٨٠٣٠٠١٠٠٠ - رقم الاشتراك بغرفة جدة ٣٠-١٣
 A Publicly Listed Saudi Joint Stock Company with a Capital of SR 11,339,806,840 - Commercial Registration No. 4030019708 - Jeddah Chamber Membership No. 3012

الملحق ١
 (أ) القوائم المالية التاريخية (يتبع)
 شركة مجموعة صافولا (شركة مساهمة سعودية)
 قائمة الربح أو الخسارة والدخل الشامل الآخر الموحدة المختصرة (غير مراجعة)
 (المبالغ بالآلاف الريالات السعودية، ما لم يذكر خلاف ذلك)

فترة الستة أشهر المنتهية في ٣٠ يونيو		فترة الثلاثة أشهر المنتهية في ٣٠ يونيو		
٢٠٢٣م	٢٠٢٤م	٢٠٢٣م	٢٠٢٤م	
١٣,٩٠٧,٧٨٠	١٣,١٥٦,٨٤٤	٦,٠٩٣,٢٨٦	٥,٣٧٤,٩٧٤	الإيرادات
(١١,١٥٨,٧٩٦)	(١٠,٣٢٣,٣٣٠)	(٤,٨٤٦,٣٣٠)	(٤,١٦٠,١٩٠)	تكلفة الإيرادات
٢,٧٤٨,٩٨٩	٢,٨٣٣,٥١٤	١,٢٤٦,٩٥٦	١,٢١٤,٧٨٤	مجموع الربح الحصة في نتائج الشركات المستثمر فيها بطريقة حقوق الملكية، بعد خصم الزكاة والضريبة
٣٤٥,٩٧٥	٤٠٥,٧٢١	١٨٢,٥١٥	٢٠٧,٣٦٤	مصروفات البيع والتوزيع
(١,٤٨٨,٢٣٤)	(١,٥١٨,٢٤٢)	(٧٣١,٩٤٦)	(٧٤٧,٠٩٢)	المصروفات الإدارية
(٤٨٦,٨٥٢)	(٤٨٤,٨٨٩)	(٢٥٤,٩٢١)	(٢٤٧,٨٦٢)	النتائج من الأنشطة التشغيلية
١,١٦٦,٨٧٨	١,٢٣٦,١٠٤	٤٤٢,٦٠٤	٤٢٧,١٩٤	
٤٥,٦٩٨	١٠٠,٢٥٥	٢٣,٣٨٥	٣٩,٤٦٨	الإيرادات التمويلية
(٥٢١,٩١٠)	(٦٦٤,٨٣٧)	(٦٤٧,١٩٤)	(٢٦٨,١٦٤)	لتكلفة التمويل
(٤٧٦,٢١٢)	(٥٦٤,٥٨٢)	(٦٢٣,٨٠٩)	(٢٢٨,٦٩٦)	صافي التكلفة التمويلية
١٨,٤٧٥	-	-	-	الربح من بيع شركة تابعة
٧١٢,١٤١	٦٧١,٥٢٢	٢١٨,٧٩٥	١٩٨,٤٩٨	الربح قبل الزكاة وضريبة الدخل
(١٣٣,٥٦٩)	(١٢٩,٠٠١)	(٥٩,١١٤)	(٣٦,٧٩٢)	مصروف الزكاة وضريبة الدخل
٥٧٨,٥٧٢	٥٤٢,٥٢١	١٥٩,٦٨١	١٦١,٧٠٦	ربح الفترة
				الدخل الشامل الآخر
				البنود التي لم يتم إعادة تصنيفها إلى الربح أو الخسارة
٦,٢٣٠	(٨,٨٨٤)	٨,١٠٦	(١٠,١٥٧)	استثمارات بالقيمة العادلة من خلال الدخل الشامل الآخر - صافي التغير في القيمة العادلة
(٢٢٢,٩٥٥)	(٣١٤,٨٦٠)	١٧,٩٩٥	٢٦,٨٧٥	بنود يمكن إعادة تصنيفها لاحقاً إلى الربح أو الخسارة
٤٠,٠٦٠	(٥٢,٧٨٨)	(٢٤,٥٥٩)	(٦,٩٠٣)	عمليات أجنبية - فروق ترجمة عملات أجنبية
(١٥,٤٨٤)	٢٨,٢٩١	(١٦,٤١٧)	٧٠	شركات مستثمر فيها بطريقة حقوق الملكية - الحصة في الدخل الشامل الآخر
(١٩٢,١٤٩)	(٣٤٨,٢٤١)	(١٠,٨٧٥)	٩,٨٨٥	تعويضات التناقض النقدي - الجزء الفعال من التغيرات في القيمة العادلة
٣٨٦,٤٢٣	١٩٤,٢٨٠	١٤٨,٨٠٦	١٧١,٥٩١	الدخل / (الخسارة) الشاملة الأخرى للفترة
				إجمالي الدخل الشامل للفترة

(ب) أسباب تخفيض رأس المال.

يعود سبب تخفيض رأس مال الشركة لزيادته عن حاجة الشركة ولتسهيل التوزيع العيني لكامل حصة صافولا في رأس مال شركة المراعي على مساهمينا المستحقين وتحسين هيكل رأسمال الشركة. علماً بأن التخفيض سيتضمن عملية إلغاء الأسهم، متبوعاً بتعويض المساهمين المستحقين عن طريق منحهم عدداً من أسهم المراعي بقيمة عادلة تساوي القيمة الاسمية للأسهم الملغاة لدى الشركة، وذلك بعد تعديل كسور الأسهم إن وجدت. وبعد التخفيض، سوف يكون رأس المال المتبقي كافيًا لتلبية الاحتياجات التشغيلية للشركة.

(ج) التأثير المقترح لانتخفاض بعض البنود في قائمة المركز المالي وقائمة الربح والخسارة بسبب تخفيض رأس المال المدفوع والتوزيع العيني لحصة شركة المراعي المملوكة لشركة مجموعة صافولا كما في ٣٠ يونيو ٢٠٢٤م (نموذج مبدئي)

(مليون ريال سعودي)	قبل التخفيض*	تأثير تخفيض رأس المال	التوزيع العيني لحصة المراعي المتبقية التي تمتلكها شركة مجموعة صافولا	النموذج المبدئي لتخفيض رأس المال وتوزيع أسهم المراعي
قائمة المركز المالي				
رأس المال**	١١,٣٣٩,٨	(٨,٣٣٩,٨)	--	٣,٠٠٠,٠
علاوة الإصدار	٣٤٣,٠	--	--	٣٤٣,٠
أسهم محتفظ بها بموجب برنامج الدفع على أساس أسهم الموظفين	(١٢٠,٨)	--	--	(١٢٠,٨)
احتياطي عام	٤,٠	--	--	٤,٠
الاحتياطيات الأخرى**	(٤٩١,٧)	١٧٨,٥	٢٣٥,٢	(٧٨,٠)
تأثير المعاملات مع الحصص غير المسيطرة تون تغير في السيطرة	(٢٢٠,٨)	--	--	(٢٢٠,٨)
احتياطي ترجمة العملات الأجنبية	(٢,٦٣٢,٢)	--	--	(٢,٦٣٢,٢)
الأرباح المبقاة**	٦,٤٠١,٦	٤,٣٦١,٧	*** (٥,٢٤٣,٣)	٥,٥٢٠,٠
حقوق الملكية العائدة لمالكي الشركة	١٤,٦٢٢,٩	(٣,٧٩٩,٦)	(٥,٠٠٨,١)	٥,٨١٥,٢
الحصة غير المسيطرة	١,٠٧١,٣	--	--	١,٠٧١,٣
إجمالي حقوق الملكية	١٥,٦٩٤,٢٠	(٣,٧٩٩,٦)	(٥,٠٠٨,١)	٦,٨٨٦,٥
الشركات المستثمر فيها بطريقة حقوق الملكية	٩,٢٨٨,٨	(٣,٧٩٩,٦)	(٥,٠٠٨,١)	٤٨١,١
(مليون ريال سعودي)				
قائمة الربح أو الخسارة				الإجمالي
الربح من التوزيع / إلغاء الإثبات	--	٤,٣٦١,٧	٥,٧٤٩,١	١٠,١١٠,٨

* يرجى القراءة جنباً إلى جنب مع ملحق رقم (١) من تقرير التأكيد بشأن زيادة رأس المال بتاريخ ٢٤ سبتمبر ٢٠٢٤م (الموافق ٢١ ربيع الأول ١٤٤٦هـ).

** استخدمت الشركة القيمة العادلة لشركة المراعي (على أساس سعر السوق المدرج في تداول) البالغ ١٩,٣٣٢,٢ مليون ريال سعودي كما في ٣٠ يونيو ٢٠٢٤م لاحتساب الربح الذي بلغ ١٠,١١٠,٨ مليون ريال سعودي، بعد تعديله لتحرير الاحتياطات الأخرى المرتبطة بالاستثمار في المراعي البالغة ٤١٣,٧ مليون ريال سعودي، عند إلغاء الاعتراف بالاستثمار في المراعي بقيمة دفترية تبلغ ٨,٨٠٧,٧ مليون ريال سعودي كما في نفس التاريخ. إن الربح الفعلي من توزيع أسهم المراعي يتأثر بالقيمة العادلة لشركة المراعي (على أساس سعر السوق المدرج في تداول) وسيستند إلى تاريخ إستحقاق مساهمي صافولا لأسهم المراعي.

إن الزيادة في الأرباح المبقاة البالغة ٤,٣٦١,٧ مليون ريال سعودي الناتجة من تخفيض رأس المال تمثل الربح الناتج عن إلغاء الاعتراف بالاستثمار في المراعي والذي تم توزيعه على المساهمين جراء عملية تخفيض رأس المال.

يمثل صافي الانخفاض في الأرباح المبقاة من التوزيع العيني لحصة المراعي المتبقية والبالغ ٥,٢٤٣,٣ مليون ريال سعودي انخفاضاً في الأرباح المبقاة المنسوبة إلى التوزيع العيني البالغ ١٠,٩٩٢,٤ مليون ريال سعودي، ويقابله جزئياً الربح الناتج عن إلغاء الاعتراف بالاستثمار المتبقي في المراعي والبالغ ٥,٧٤٩,١ مليون ريال سعودي.

وقد ساهم التوزيع الإجمالي لاستثمارات المراعي في تحقيق انخفاض صافي في إجمالي حقوق الملكية بلغ ٨,٨٠٧,٧ مليون ريال سعودي، وذلك من خلال تخفيض رأس المال والأرباح المبقاة بمبلغ ٨,٣٣٩,٨ مليون ريال سعودي و ٨٨١,٦ مليون ريال سعودي على التوالي، وزيادة الاحتياطات الأخرى بمبلغ ٤١٣,٧ مليون ريال سعودي.

*** الجدول أعلاه لا يتضمن أثر تكاليف المعاملات.

(د) لن يكون لتخفيض رأس المال أي تأثير على الحسابات النقدية للشركة، كما لن يكون لهذا التخفيض أي تأثير على التزامات الشركة تجاه الغير.


الاستاذ/ واجد عمران خان
الرئيس التنفيذي العالمي


الاستاذ/ وليد خالد فطاني
الرئيس التنفيذي للمجموعة

شركة مجموعة صافولا

المكتب الرئيسي برج صافولا
حي الشاطئ، ٢٤٤٤ طه خضيفان
جدة

+٩٦٦-١٢-٢٦٨-٧٧٠٠

savola.com/investors